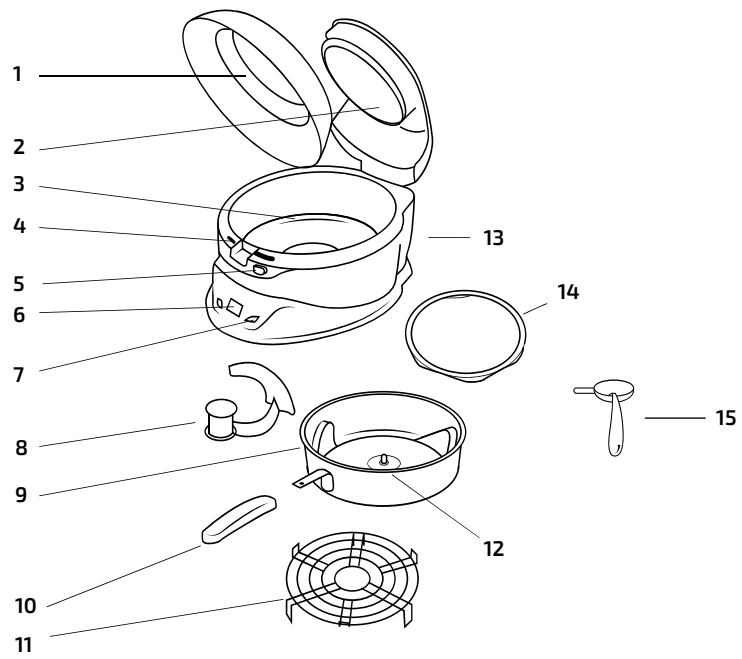


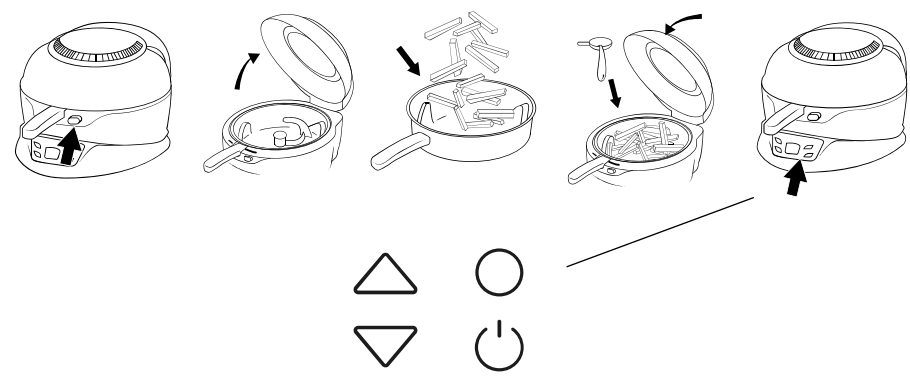
cecotec

Φριτέζα Αέρος Χωρίς Λάδι 3,5 Lt  
Cecotec Turbo Cecofry 4D Healthy  
CEC-03055

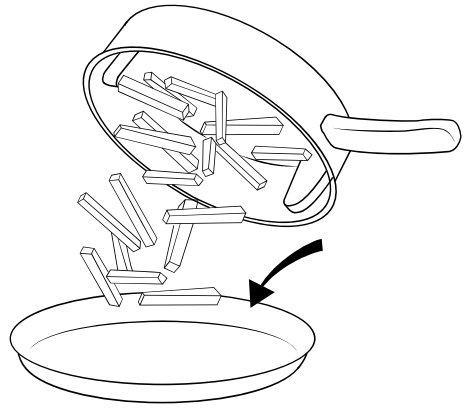




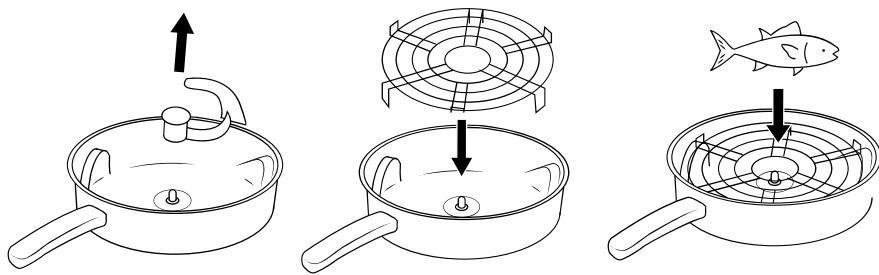
Етк. 1



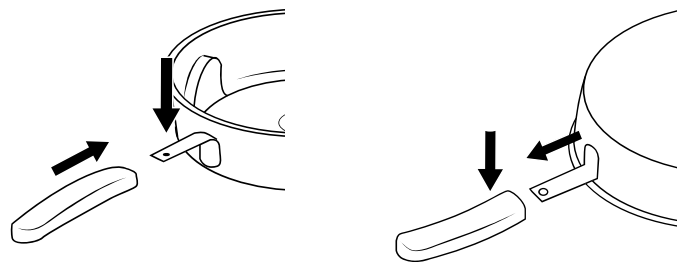
Етк. 2



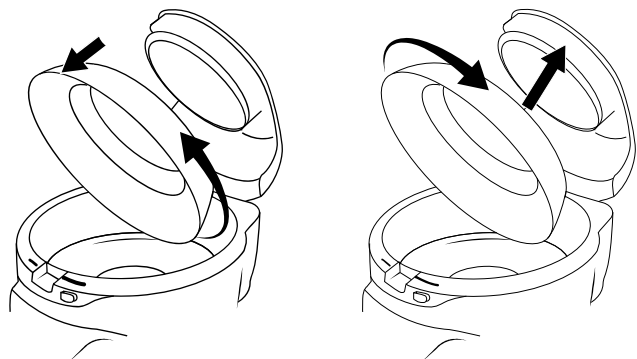
Елх. 3



Елх.4



Етк. 3



Етк.4

## 1. ΟΔΗΓΙΕΣ ΑΣΦΑΛΕΙΑΣ

Αυτό το προϊόν έχει σχεδιαστεί αποκλειστικά για μαγείρεμα.

Χρησιμοποιήστε το μόνο για αυτό το σκοπό. Μην το χρησιμοποιείτε χωρίς φαγητό στην εσωτερική του κατσαρόλα.

Μην αγγίζετε ποτέ τις καυτές επιφάνειες της συσκευής, χρησιμοποιήστε τις λαβές της. Μην αγγίζετε το περίβλημα ενώ το προϊόν δουλεύει. Τα μόνα κομμάτια που μπορείς να αγγίξεις ενώ σε λειτουργία είναι τα χερούλια του καπακιού και της εσωτερικής κατσαρόλας και το κουμπί πραγματοποίησης.



Αυτή η συσκευή έχει σχεδιαστεί μόνο για οικιακή χρήση. Οποιοδήποτε πρόβλημα προκαλείται από εμπορική χρήση ή κακή χρήση της συσκευής δεν καλύπτεται από την εγγύηση.

Για να αποφύγετε ηλεκτροπληξία, μην βυθίζετε το καλώδιο ρεύματος, το φως ή το κύριο σώμα σε νερό ή οποιοδήποτε άλλο υγρό.

Μην αφήνετε τα παιδιά να παίζουν με τη συσκευή.

Βεβαιωθείτε ότι η συσκευή βρίσκεται σε επίπεδη, καθαρή, στεγνή και σταθερή επιφάνεια.

Μην αφήνετε τη συσκευή χωρίς επίβλεψη κατά τη χρήση.

Μαγειρέψτε αποκλειστικά στην εσωτερική κατσαρόλα, για να αποφύγετε ηλεκτροπληξία.

Μην αφήνετε το καλώδιο να κρέμεται πάνω από την άκρη τραπεζιών ή πάγκων και μην αγγίζετε καυτές επιφάνειες.

Τοποθετήστε τη φριτέζα κοντά στον τοίχο και κρατήστε το καλώδιο τροφοδοσίας σε ασφαλή απόσταση από την άκρη του τραπέζιού ή του πάγκου.

Πρέπει να δίνεται ιδιαίτερη προσοχή όταν μετακινείτε μια συσκευή που περιέχει λάδι ή άλλα ζεστά υγρά.

Αποσυνδέστε τη συσκευή από την πρίζα όταν δεν τη χρησιμοποιείτε και πριν την καθαρίσετε.

Αφήστε το να κρυώσει πριν τη συναρμολόγηση ή αποσυναρμολόγηση εξαρτημάτων. Απενεργοποιήστε τη φριτέζα πριν την αποσυνδέσετε. Μη λειτουργείτε τη συσκευή με κατεστραμμένο καλώδιο ή βύσμα, ούτε μετά από δυσλειτουργία ή βλάβη της συσκευής με οποιονδήποτε τρόπο. Επικοινωνήστε με την επίσημη υπηρεσία τεχνικής υποστήριξης της Cecotec. Μην προσπαθήσετε να επισκευάσετε το προϊόν μόνοι σας. Μην ανάβετε τη συσκευή με ανοιχτό καπάκι. Εάν ανοίξετε το καπάκι κατά τη διάρκεια της διαδικασίας μαγειρέματος, τα θερμαντικά στοιχεία και ο ανεμιστήρας θα σταματήσουν να λειτουργούν μέχρι να κλείσει ξανά το καπάκι. Η χρήση εξαρτημάτων που δεν συνιστώνται από την Cecotec μπορεί να προκαλέσει ζημιές. Βεβαιωθείτε ότι η τάση του δικτύου τροφοδοσίας ταιριάζει με την ονομαστική τάση της συσκευής, που καθορίζεται στην ετικέτα μέτρησης. Βεβαιωθείτε ότι η υποδοχή στην οποία συνδέετε τη φριτέζα είναι γειωμένη. Τα καλώδια προέκτασης μπορούν να χρησιμοποιηθούν εάν ληφθεί μέριμνα κατά τη χρήση τους. Θα πρέπει να χρησιμοποιείται ένα κοντό καλώδιο τροφοδοσίας για να μειωθεί ο κίνδυνος που προκύπτει από μπερδέματα ή σκοντάψιμο πάνω του. Η σημειωμένη ονομαστική ισχύς του καλωδίου επέκτασης θα πρέπει να είναι τουλάχιστον τόσο υψηλή όσο η ονομαστική ισχύς της συσκευής. Το κορδόνι πρέπει να είναι τοποθετημένο έτσι ώστε να μην κρέμεται πάνω από τον πάγκο ή το τραπέζι. Κατά τη χρήση, η φριτέζα θα είναι πολύ ζεστή. Τοποθετήστε το μακριά από παιδιά. Το φαγητό θα είναι επίσης ζεστό, προσέξτε να μην καείτε. Η φριτέζα πρέπει να τοποθετείται σε κατάλληλη απόσταση από την άκρη του τραπεζιού ή του πάγκου. Τοποθετήστε το καλώδιο ρεύματος μακριά από παιδιά. Προειδοποιήστε τα παιδιά να μην αγγίζουν το φαγητό ή τη συσκευή όταν είναι ζεστά. Μην τοποθετείτε τη συσκευή πάνω ή κοντά σε πηγές θερμότητας, όπως εστίες αερίου ή ηλεκτρικές εστίες ή ζεστούς φούρνους. Μην εισάγετε κανένα αντικείμενο στην είσοδο αέρα του ανεμιστήρα. Αποσυνδέετε τη συσκευή από την πρίζα όταν δεν τη χρησιμοποιείτε, για να τη μετακινήσετε, να την καθαρίσετε, αν δυσλειτουργεί ή εάν το καλώδιο τροφοδοσίας είναι κατεστραμμένο

## . ΜΕΡΗ ΚΑΙ ΣΤΟΙΧΕΙΑ

Εικ. 1

1. Αποσπώμενο, διαφανές επάνω κάλυμμα
2. Θερμαντικό στοιχείο με ανεμιστήρα
3. Πλάκα
4. Μηχανισμός κλειδώματος
5. Κουμπί ανοίγματος
6. Οθόνη LCD
7. Πίνακας ελέγχου
8. Βραχίονας ανάμειξης
9. Εσωτερικό κατσαρόλακι
10. Λαβή
11. Σχάρα ψησίματος 2 επιπέδων
12. Άξονας
13. Κύριο σώμα
14. Επιτραπέζιο χαλάκι
15. Μεζούρα

## 3. ΠΡΙΝ ΤΗ ΧΡΗΣΗ

Διαβάστε προσεκτικά το εγχειρίδιο οδηγιών πριν από την πρώτη χρήση.

Αφαιρέστε όλα τα υλικά συσκευασίας και τα αυτοκόλλητα στη συσκευή, εκτός από την ετικέτα χαρακτηριστικών. Πριν την πρώτη χρήση, ρίξτε 300-500 ml νερό στην εσωτερική κατσαρόλα και βράστε το για 20 λεπτά για να πλυθεί η εσωτερική κατσαρόλα και να φύγει η μυρωδιά του πλαστικού. Στη συνέχεια, πλύνετε ξεχωριστά την εσωτερική κατσαρόλα και τον βραχίονα ανάμειξης.

## 4. ΛΕΙΤΟΥΡΓΙΑ

Τοποθετήστε την κουζίνα σε μια λεία και σταθερή επιφάνεια.

Συνδέστε το καλώδιο ρεύματος σε μια πρίζα. Τα μπλε φώτα θα ανάψουν και η φριτέζα θα ηχήσει, δηλώνοντας ότι το μηχάνημα βρίσκεται σε κατάσταση αναμονής (η κατανάλωση ενέργειας ενώ βρίσκεται σε αναμονή δεν θα είναι μεγαλύτερη από 1 W). Η οθόνη θα αναβοσβήνει, δείχνοντας ότι η θερμοκρασία έχει ρυθμιστεί στους 100 °C και η ώρα στις 00:00. Πατήστε το κουμπί ανοίγματος για να ανοίξετε το καπάκι.

Βγάλτε την εσωτερική κατσαρόλα και βάλτε μέσα λίγο φαγητό.

Βάλτε την εσωτερική κατσαρόλα που περιέχει το φαγητό στη χύτρα, προσθέστε το λάδι και κλείστε το καπάκι.

Επιλέξτε την επιθυμητή λειτουργία πατώντας το αντίστοιχο κουμπί στον πίνακα ελέγχου. Επιλέξτε το μενού μαγειρέματος ή ρυθμίστε τον χρόνο και τη θερμοκρασία μαγειρέματος χειροκίνητα.

#### Μενού

##### Τηγάνισμα

Πατήστε το κουμπί προς τα πάνω μία φορά για να επιλέξετε το πρόγραμμα Sauté. Η οθόνη LCD θα δείξει 00:05. Ο χρόνος έχει ρυθμιστεί στα 5 λεπτά και η θερμοκρασία στους 240 °C.


Πατήστε το κουμπί για να ρυθμίσετε τη θερμοκρασία μεταξύ 100-240 °C με τα κουμπιά. Μπορείτε επίσης να ρυθμίσετε τη θερμοκρασία κατά το μαγείρεμα.

Πατήστε το κουμπί επιλογής για να ρυθμίσετε την ώρα μεταξύ 5 και 20 λεπτών. Μπορείτε επίσης να ρυθμίσετε τη θερμοκρασία κατά το μαγείρεμα.

Πατήστε το κουμπί λειτουργίας για να ξεκινήσει το μαγείρεμα. Το φως φόντου θα γίνει πορτοκαλί και ο χρονοδιακόπτης θα αρχίσει να μετρά αντίστροφα. Η θερμοκρασία θα παραμείνει στην οθόνη.

Σε αυτή τη λειτουργία, θα λειτουργούν τόσο το επάνω όσο και το κάτω θερμαντικό στοιχείο, καθώς και ο επάνω ανεμιστήρας και ο βραχίονας ανάμειξης.

#### Ρύζι

Πατήστε  το κουμπί προς τα πάνω δύο φορές για να επιλέξετε το πρόγραμμα Rice. Η οθόνη LCD θα δείξει 00:25. Ο χρόνος έχει ρυθμιστεί στα 25 λεπτά και η θερμοκρασία στους 200 °C.

Πατήστε το κουμπί για να ρυθμίσετε τη θερμοκρασία μεταξύ 100-240 °C με τα κουμπιά. Μπορείτε επίσης να ρυθμίσετε τη θερμοκρασία κατά το μαγείρεμα.

Πατήστε το κουμπί επιλογής για να ρυθμίσετε την ώρα μεταξύ 15 - 30 λεπτών με τα κουμπιά προς τα πάνω/κάτω. Μπορείτε επίσης να ρυθμίσετε τη θερμοκρασία κατά το μαγείρεμα.

Πατήστε το κουμπί λειτουργίας για να ξεκινήσει το μαγείρεμα. Το φως φόντου θα γίνει πορτοκαλί και ο χρονοδιακόπτης θα αρχίσει να μετρά αντίστροφα. Η θερμοκρασία θα παραμείνει στην οθόνη.

Σε αυτή τη λειτουργία, λειτουργούν μόνο η κάτω αντίσταση και ο βραχίονας ανάμειξης.


#### Γιαούρτι



Πατήστε το κουμπί προς τα πάνω τρεις φορές για να επιλέξετε το μενού Γιαούρτι. Η οθόνη LCD θα δείξει 00:30. Η ώρα ορίζεται στα 30 λεπτά.

Η θερμοκρασία δεν μπορεί να ρυθμιστεί. Πατήστε το κουμπί επιλογής για να ρυθμίσετε την ώρα μεταξύ 1 λεπτού και 16:30 ωρών με τα κουμπιά προς τα πάνω/κάτω. Μπορείτε επίσης να ρυθμίσετε τη θερμοκρασία κατά το μαγείρεμα. Πατήστε το κουμπί λειτουργίας για να ξεκινήσει το μαγείρεμα. Το φως φόντου θα γίνει πορτοκαλί και ο χρονοδιακόπτης θα αρχίσει να μετρά αντίστροφα. Η θερμοκρασία θα παραμείνει στην οθόνη. Σε αυτή τη λειτουργία, λειτουργούν μόνο η επάνω αντίσταση και ο ανεμιστήρας.

#### Τηγάνισμα

Πατήστε το  κουμπί προς τα πάνω τέσσερις φορές για να επιλέξετε το πρόγραμμα Pan. Η οθόνη LCD θα δείξει 00:20. Ο χρόνος έχει ρυθμιστεί στα 20 λεπτά και η θερμοκρασία στους 240 °C.

Πατήστε το κουμπί επιλογής για να ρυθμίσετε τη θερμοκρασία μεταξύ 100-240 °C. Μπορείτε επίσης να ρυθμίσετε τη θερμοκρασία κατά το μαγείρεμα.



Πατήστε το κουμπί επιλογής για να ρυθμίσετε την ώρα μεταξύ 5 λεπτών και μίας ώρας. Μπορείτε επίσης να ρυθμίσετε τη θερμοκρασία κατά το μαγείρεμα.  
Πατήστε το κουμπί λειτουργίας για να ξεκινήσει το μαγείρεμα. Το φως φόντου θα γίνει πορτοκαλί και ο χρονοδιακόπτης θα αρχίσει να μετρά αντίστροφα. Η θερμοκρασία θα παραμείνει στην οθόνη.  
Σε αυτή τη λειτουργία, λειτουργούν μόνο η κάτω αντίσταση και ο βραχίονας ανάμειξης.

#### Φρυγάνισμα

Πατήστε το κουμπί προς τα πάνω πέντε φορές για να επιλέξετε το μενού Τοστ. Η οθόνη LCD θα δείξει 00:08. Ο χρόνος έχει ρυθμιστεί στα 8 λεπτά και η θερμοκρασία στους 230 °C.

Πατήστε το κουμπί επιλογής για να ρυθμίσετε τη θερμοκρασία μεταξύ 100-240 °C. Μπορείτε επίσης να ρυθμίσετε τη θερμοκρασία κατά το μαγείρεμα.

Πατήστε το κουμπί επιλογής για να ρυθμίσετε την ώρα μεταξύ 4 και 20 λεπτών. Μπορείτε επίσης να ρυθμίσετε τη θερμοκρασία κατά το μαγείρεμα.

Πατήστε το κουμπί λειτουργίας για να ξεκινήσει το μαγείρεμα. Το φως φόντου θα γίνει πορτοκαλί και ο χρονοδιακόπτης θα αρχίσει να μετρά αντίστροφα. Η θερμοκρασία θα παραμείνει στην οθόνη.

Σε αυτή τη λειτουργία, λειτουργούν μόνο η επάνω αντίσταση και ο ανεμιστήρας.

#### τηγανιτές πατάτες


Πατήστε το κουμπί προς τα πάνω έξι φορές για να επιλέξετε το μενού τηγανιτές πατάτες. Η οθόνη LCD θα δείξει 00:30. Η ώρα ορίζεται στα 30 λεπτά.

Πατήστε το κουμπί επιλογής για να ρυθμίσετε την ώρα μεταξύ 25 και 35 λεπτών. Μπορείτε επίσης να ρυθμίσετε τη θερμοκρασία κατά το μαγείρεμα.

Πατήστε το κουμπί λειτουργίας για να ξεκινήσει το μαγείρεμα. Το φως φόντου θα γίνει πορτοκαλί και ο χρονοδιακόπτης θα αρχίσει να μετρά αντίστροφα. Η θερμοκρασία θα παραμείνει στην οθόνη.

Σε αυτή τη λειτουργία λειτουργούν τόσο το επάνω όσο και το κάτω στοιχείο θέρμανσης, καθώς και ο επάνω ανεμιστήρας και ο βραχίονας ανάμειξης.

#### Φούρνος

Πατήστε  το κουμπί προς τα πάνω επτά φορές για να επιλέξετε το πρόγραμμα φούρνου. Η οθόνη LCD θα δείξει 00:30. Ο χρόνος έχει ρυθμιστεί στα 30 λεπτά και η θερμοκρασία στους 225 °C.


Πατήστε το κουμπί επιλογής για να ρυθμίσετε τη θερμοκρασία μεταξύ 100-240 °C. Μπορείτε επίσης να ρυθμίσετε τη θερμοκρασία κατά το μαγείρεμα.

Πατήστε το κουμπί επιλογής για να ρυθμίσετε την ώρα μεταξύ 10 λεπτών και 1:30 ώρας. Μπορείτε επίσης να ρυθμίσετε τη θερμοκρασία κατά το μαγείρεμα.

Πατήστε το κουμπί λειτουργίας για να ξεκινήσει το μαγείρεμα. Το φως φόντου θα γίνει πορτοκαλί και ο χρονοδιακόπτης θα αρχίσει να μετρά αντίστροφα. Η θερμοκρασία θα παραμείνει στην οθόνη.

Σε αυτή τη λειτουργία, λειτουργούν μόνο η επάνω αντίσταση και ο ανεμιστήρας.

#### Εγχειρίδιο

Πατήστε το κουμπί προς τα πάνω οκτώ φορές για να επιλέξετε το μενού Manual. Η οθόνη LCD θα δείξει  00:05.

. Ο χρόνος έχει ρυθμιστεί στα 5 λεπτά και η θερμοκρασία στους 100 °C. Πατήστε το κουμπί επιλογής άλλη μια φορά και το εικονίδιο θερμοκρασίας θα αναβοσβήσει. Πατήστε το κουμπί προς τα πάνω μέσα στα επόμενα 3 δευτερόλεπτα για να αυξήσετε την ώρα μία προς μία έως τη 01:00 ώρα. Εάν πατήσετε το κουμπί προς τα κάτω, η ώρα θα μειωθεί μία προς μία στις 00:00.

Πατήστε το κουμπί επιλογής άλλη μια φορά και το εικονίδιο θερμοκρασίας θα αναβοσβήσει. Πατήστε το κουμπί προς τα πάνω μέσα στα επόμενα 3 δευτερόλεπτα για να αυξήσετε τη θερμοκρασία σε διαστήματα 5 °C έως και 240 °C. Εάν πατήσετε το κουμπί προς τα κάτω, η θερμοκρασία θα μειώσει τη θερμοκρασία σε διαστήματα 5 °C έως και 100 °C.

Κάθε φορά που πατάτε τα κουμπιά προς τα πάνω/κάτω, ο βομβητής θα ηχεί. Εάν κρατήσετε και τα δύο κουμπιά, ο βομβητής δεν θα ηχήσει. Εάν δεν πατήσετε τα κουμπιά προς τα πάνω/κάτω μέσα στα πρώτα 3 δευτερόλεπτα, το σύστημα θα εισέλθει σε κατάσταση αναμονής.

Αφού επιλέξετε τις ρυθμίσεις, πατήστε το κουμπί λειτουργίας για να ξεκινήσει το μαγείρεμα. Το φως φόντου θα γίνει πορτοκαλί και ο χρονοδιακόπτης θα αρχίσει να μετρά αντίστροφα. Η θερμοκρασία θα παραμείνει στην οθόνη. Τα κουμπιά προς τα πάνω/κάτω και το κουμπί λειτουργίας θα απενεργοποιηθούν όταν η κουζίνα αρχίσει να λειτουργεί.

Σε αυτή τη λειτουργία λειτουργούν τόσο το επάνω όσο και το κάτω στοιχείο θέρμανσης, καθώς και ο επάνω ανεμιστήρας και ο βραχίονας ανάμειξης.

Ξεκινήστε το μαγείρεμα

Ο χρόνος εργασίας θα μετρηθεί αντίστροφα σε λεπτά. Όταν φτάσει το τελευταίο λεπτό, ο χρόνος θα μετρηθεί αντίστροφα σε δευτερόλεπτα. Όταν ο χρονοδιακόπτης δείξει τα υπόλοιπα 30 δευτερόλεπτα, η πλάκα θέρμανσης θα σταματήσει να λειτουργεί, αλλά ο βραχίονας ανάμειξης θα συνεχίσει να περιστρέφεται. Όταν τελειώσει η ώρα, το μηχάνημα θα σταματήσει και ο βομβητής θα ηχήσει 10 φορές. Ο ανεμιστήρας θα συνεχίσει να λειτουργεί για 3 λεπτά. Μετά από 3 λεπτά, το μηχάνημα θα μπει σε κατάσταση αναμονής. Πατήστε το κουμπί λειτουργίας για 3 δευτερόλεπτα ενώ η κουζίνα λειτουργεί για να το σταματήσετε και να μπει σε κατάσταση αναμονής. Το φως του φόντου θα γίνει μπλε. Εάν η θερμοκρασία του εσωτερικού δοχείου είναι ίση ή υπερβαίνει την επιλεγμένη θερμοκρασία, το κάτω στοιχείο θέρμανσης θα σταματήσει να λειτουργεί, αλλά ο βραχίονας ανάμειξης θα συνεχίσει να περιστρέφεται. Εάν η θερμοκρασία του εσωτερικού δοχείου είναι χαμηλότερη από την επιλεγμένη, η κάτω πλάκα θέρμανσης θα αρχίσει να λειτουργεί ξανά.

Αφού μαγειρέψετε, βγάzte την εσωτερική κατσαρόλα και αδειάζετε το φαγητό σε διαφορετικό δοχείο.

Εικ. 3

Μαγειρέψτε σε δύο επίπεδα: ψήσιμο ή φρυγανιά

Πατήστε το κουμπί ανοίγματος για να ανοίξετε το καπάκι. Αφαιρέστε τη λεπίδα ανάμειξης από το εσωτερικό δοχείο (για να το στερεώσετε ξανά, εισάγετε τον άξονα του εσωτερικού δοχείου στην οπή του βραχίονα ανάμειξης μέχρι να ακούσετε ένα κλικ). Τοποθετήστε το κέντρο της σχάρας ψησίματος πάνω από τον άξονα.

Βάλτε το φαγητό στη σχάρα ψησίματος. Μπορείτε να προσθέσετε τρόφιμα στο ταψί ή στην εσωτερική κατσαρόλα, αν θέλετε να ψήσετε σε δύο επίπεδα. (2 σε 1).

Εικ.4

Αποσπώμενα μέρη

Λαβή

Στερεώστε τη λαβή πατώντας το κουμπί της και σύροντάς την στη θέση της μέχρι να ακούσετε ένα κλικ.

Γυρίστε ανάποδα την εσωτερική κατσαρόλα και πατήστε το κουμπί στη λαβή για να την αφαιρέσετε.

Εικ. 5

Διαφανές κάλυμμα

Ανοιξτε το καπάκι και περιστρέψτε το επάνω κάλυμμα με τα δύο χέρια αριστερόστροφα. Μετακινήστε το προς τα κάτω για να το ξεχωρίσετε από το πάνω μέρος του σώματος. Για να το τοποθετήσετε ξανά, ακολουθήστε τα εξής βήματα:

Βήμα 1: Κρατήστε το επάνω κάλυμμα με τα δύο χέρια και στοχεύστε το στις θέσεις εισαγωγής στο σώμα.

Βήμα 2: Περιστρέψτε το επάνω κάλυμμα δεξιόστροφα μέχρι να ακούσετε ένα κλικ.

Εικ. 6

#### 5. ΚΑΘΑΡΙΣΜΟΣ ΚΑΙ ΣΥΝΤΗΡΗΣΗ

Τα ακόλουθα αξεσουάρ πλένονται στο πλυντήριο πιάτων: Αποσπώμενο και διαφανές επάνω κάλυμμα, βραχίονας ανάμειξης, εσωτερικό δοχείο, λαβή και σχάρα στήριξης 2 επιπέδων.

Μετά το μαγείρεμα, τραβήξτε την πρίζα και χρησιμοποιήστε ένα μαλακό βρεγμένο σφουγγάρι ή πανί πιάτων για να σκουπίσετε τη συσκευή. Περιμένετε μέχρι να κρυσώσουν όλα τα εξαρτήματα για να καθαρίσετε τη συσκευή.

Χρησιμοποιήστε ζεστό νερό με λίγο απορρυπαντικό για να καθαρίσετε το εσωτερικό δοχείο και τα αξεσουάρ. Στη συνέχεια, ξεπλύνετε με νερό και στεγνώστε με ένα πανί.

Το εσωτερικό δοχείο μπορεί να πλυθεί στο χέρι ή στο πλυντήριο πιάτων, αλλά μην το πιέζετε και μην αλλάζετε το σχήμα του, καθώς μπορεί να επηρεάσει την απόδοσή του.

Ο βραχίονας ανάμειξης μπορεί να πλυθεί στο χέρι ή στο πλυντήριο πιάτων. Πρέπει να πλένεται τακτικά, συμπεριλαμβανομένου του στρογγυλού καλύμματος.

Το φίλτρο πρέπει να πλένεται τακτικά (κάθε 5 χρήσεις).

Το κάλυμμα της θερμάστρας πρέπει να πλένεται με ένα υγρό πανί πιάτων.

#### 6. ΑΝΤΙΜΕΤΩΠΙΣΗ ΠΡΟΒΛΗΜΑΤΩΝ

Κωδικός λάθους

1. E1
2. E2

Περιγραφή

1. Τα κουμπιά και το μενού δεν λειτουργούν
2. Τα κουμπιά και το μενού δεν λειτουργούν

Πιθανές αιτίες

1. Βραχυκύκλωμα στον αισθητήρα
2. Ανοιχτό κύκλωμα στον αισθητήρα

Λύση

1. Επικοινωνήστε με την επίσημη υπηρεσία τεχνικής υποστήριξης της Cecotec.
2. Επικοινωνήστε με την επίσημη υπηρεσία τεχνικής υποστήριξης της Cecotec.

7. ΤΕΧΝΙΚΕΣ ΠΡΟΔΙΑΓΡΑΦΕΣ

Αναφορά προϊόντος: 03055

Όνομα προϊόντος: Turbo Cecofry 4D Healthy

Ισχύς: 1350 W, 220-240 V~, 50-60 Hz