

cecotec

POWER INSTANT-CCINO 20 CHIC  
SERIE NERA/SERIE BIANCA



Manual de instrucciones  
Instruction manual  
Manuel d'instructions  
Bedienungsanleitung  
Manuale di istruzioni  
Manual de instruções  
Handleiding  
Instrukcja obsługi  
Návod k použití



Fig./img./Abb./Afb./ Rys./Obr. 1

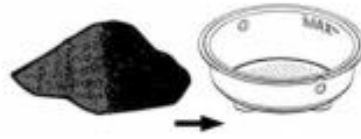


Fig./img./Abb./Afb./ Rys./Obr. 3

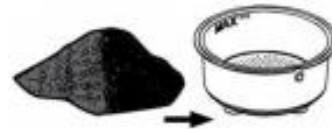


Fig./img./Abb./Afb./ Rys./Obr. 4

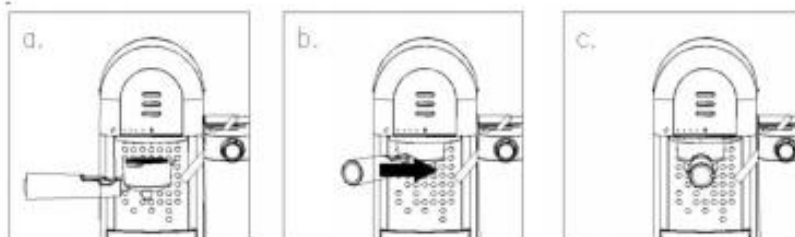


Fig./img./Abb./Afb./ Rys./Obr. 2

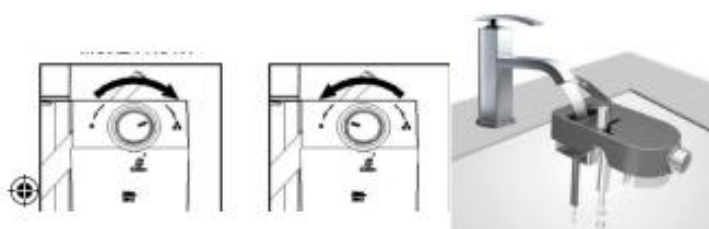




*Euk./img./Abb./Afb./ Rys./Obr. 7*



*Euk./img./Abb./Afb./ Rys./Obr. 8*



*Euk./img./Abb./Afb./ Rys./Obr. 9 Fig./img./Abb./Afb./ Rys./Obr. 10*



*Euk./img./Abb./Afb./ Rys./Obr. 11 Euk./img./Abb./Afb./ Rys./Obr. 12*

## 1. ΟΔΗΓΙΕΣ ΑΣΦΑΛΕΙΑΣ

Διαβάστε προσεκτικά αυτές τις οδηγίες πριν χρησιμοποιήσετε τη συσκευή. Φυλάξτε αυτό το εγχειρίδιο οδηγιών για μελλοντική αναφορά ή νέους χρήστες.

Όλες οι οδηγίες ασφαλείας πρέπει να ακολουθούνται στενά κατά τη χρήση της συσκευής.

Αυτό το προϊόν έχει σχεδιαστεί μόνο για οικιακή χρήση. Δεν είναι κατάλληλο για εμπορική ή βιομηχανική χρήση. Μην το χρησιμοποιείτε σε εξωτερικούς χώρους. Βεβαιωθείτε ότι η τάση του δικτύου ταιριάζει με την τάση που αναγράφεται στην ετικέτα της συσκευής και ότι η πρίζα είναι γειωμένη.

Μην βυθίζετε το καλώδιο, το φισ ή οποιοδήποτε μη αφαιρούμενο τμήμα της συσκευής σε νερό ή άλλο υγρό, ούτε εκθέτετε τις ηλεκτρικές συνδέσεις σε νερό. Βεβαιωθείτε ότι τα χέρια σας είναι στεγνά πριν χειριστείτε το φισ ή ενεργοποιήσετε τη συσκευή.

Ελέγχετε τακτικά το καλώδιο τροφοδοσίας για ορατές ζημιές. Εάν το καλώδιο έχει υποστεί ζημιά, πρέπει να αντικατασταθεί από την επίσημη υπηρεσία τεχνικής υποστήριξης της Cecotec, προκειμένου να αποφευχθεί οποιοσδήποτε κίνδυνος.

Απενεργοποιήστε και αποσυνδέστε τη συσκευή από την πρίζα όταν δεν χρησιμοποιείται και πριν την καθαρίσετε. Τραβήξτε από το φισ, όχι από το καλώδιο, για να το αποσυνδέσετε από την πρίζα.

Η θερμοκρασία των προσβάσιμων επιφανειών μπορεί να είναι υψηλή κατά τη χρήση και θα μπορούσε να προκαλέσει εγκαύματα.

Μην αγγίζετε τις ζεστές επιφάνειες κατά τη χρήση ή αμέσως μετά. Χρησιμοποίησε γάντια. Μην περιστρέφετε, λυγίζετε, τεντώνετε ή προκαλέσετε ζημιά στο καλώδιο τροφοδοσίας με οποιονδήποτε τρόπο. Προστατέψτε το από αιχμηρές ακμές και πηγές θερμότητας. Μην το αφήνετε να αγγίξει ζεστές επιφάνειες. Μην αφήνετε το καλώδιο να κρέμεται πάνω από την άκρη της επιφάνειας εργασίας ή του πάγκου.

Τοποθετήστε τη συσκευή σε στεγνή και σταθερή επιφάνεια.

Βεβαιωθείτε ότι το δοχείο είναι σωστά στερεωμένο στη συσκευή και ότι το καπάκι είναι κλειστό πριν το θέσετε σε λειτουργία. Μην το αφαιρέσετε ενώ η συσκευή είναι ενεργοποιημένη.

Μη χρησιμοποιείτε καβουρδισμένο αλεσμένο καφέ ή καβουρδισμένους κόκκους καφέ, καθώς αυτοί φράζουν το φίλτρο και θα προκαλέσουν ζημιά στη συσκευή.

Μην χειρίζεστε τη συσκευή κενή.

Μη χρησιμοποιείτε τη συσκευή υπό τις ακόλουθες συνθήκες: Σε ή κοντά σε αέριο ή ηλεκτρική εστία, σε θερμαινόμενους φούρνους ή κοντά σε ανοιχτές φλόγες.

Σε μαλακές επιφάνειες (όπως χαλιά) ή όπου μπορεί να ανατραπεί κατά τη χρήση.

Σε εξωτερικούς χώρους ή σε περιοχές με υψηλά επίπεδα υγρασίας.

Αυτή η συσκευή δεν προορίζεται να λειτουργεί με εξωτερικό ξεχωριστό σύστημα τηλεχειρισμού.

Μην αφήνετε τη συσκευή χωρίς επιτήρηση.

Θα πρέπει να δίνεται προσοχή κατά τη μετακίνηση της μονάδας με ζεστά υγρά. Μην αφαιρείτε το portafilter ενώ παρασκευάζετε καφέ.

Απενεργοποιήστε όλα τα στοιχεία ελέγχου πριν τα αποσυνδέσετε από το τροφοδοτικό.

Μην το χρησιμοποιείτε με εξαρτήματα που δεν συνιστώνται ή παρέχονται από τη Cecotec, καθώς αυτό μπορεί να οδηγήσει σε πυρκαγιά, ηλεκτροπληξία ή τραυματισμό ατόμων.

Βεβαιωθείτε ότι η συσκευή είναι εντελώς απενεργοποιημένη πριν από την αφαίρεση οποιουδήποτε από τα εξαρτήματα ή τα εξαρτήματα.

Η συσκευή δεν προορίζεται για χρήση από παιδιά ηλικίας κάτω των 8 ετών. Μπορεί να χρησιμοποιηθεί από παιδιά ηλικίας άνω των 8 ετών, εφόσον τους παρέχεται συνεχής επίβλεψη.

Αυτή η συσκευή μπορεί να χρησιμοποιηθεί από παιδιά ηλικίας 8 ετών και άνω, και άτομα με μειωμένες σωματικές, αισθητηριακές ή διανοητικές ικανότητες ή έλλειψη εμπειρίας και γνώσης, εφόσον τους έχει δοθεί επίβλεψη ή οδηγίες σχετικά με τη χρήση της συσκευής με ασφαλή τρόπο και κατανοούν τους κινδύνους που ενέχει. Μην αφήνετε τα παιδιά να παίζουν με τη συσκευή.

Επιβλέπουν τα παιδιά, δεν πρέπει να παίζουν με τη συσκευή. Η στενή επίβλεψη είναι απαραίτητη όταν η συσκευή χρησιμοποιείται από ή κοντά στα παιδιά.

Σημείωση: Αυτό το προϊόν έχει υποβληθεί σε έναν ποιοτικό έλεγχο πριν από την εμπορευματοποίηση του με σκοπό να εξασφαλίσει τη σωστή λειτουργία του. Μετά τον έλεγχο ποιότητας, η συσκευή καθαρίζεται καλά, επομένως, αν και είναι απίθανο να συμβεί, μπορεί να υπάρχουν ρίψεις νερού στα εσωτερικά της μέρη.

## 2.PARTS ΚΑΙ ΣΥΣΤΑΤΙΚΑ

Εικ.

1. κάλυψη δεξαμενών
2. δεξαμενή νερού
- 3.Latte/αυτόματος-καθαρίζοντας κουμπί με το ελαφρύ δείκτη
4. φίλτρο
5. Δίσκος φλυτζανιών
- 6.Δίσκος σταλαγματιάς
- 7.Espresso/κουμπί προσαρμογής με το ελαφρύ δείκτη
- 8.Cappuccino/κουμπί αφρού με το ελαφρύ δείκτη

9. Διακόπτης
10. Steam μοχλός ρύθμισης σωλήνων
11. Σωλήνας ατμού
12. Κάλυμμα δεξαμενής γάλακτος
13. Αφαιρούμενη δεξαμενή γάλακτος
14. Φίλτρο πορτάδι
15. Filter για 1 καφέ
16. Filter για 2 καφέδες
17. Κουτάλι με την παραβίαση
18. Filter για τις κάψες καφέ

### 3. ΠΡΙΝ ΑΠΟ ΤΗ ΧΡΗΣΗ

**ΠΡΟΣΟΧΗ !!** Πριν τη χρήση, πρέπει να αφαιρεθεί η πορτοκαλί τάπα που βρίσκεται στο κάτω μέρος του δοχείου νερού για να λειτουργήσει η μηχανή

Προειδοποίηση: Καθαρίστε το προϊόν πριν το χρησιμοποιήσετε για πρώτη φορά για να αφαιρέσετε όλα τα πιθανά υπολείμματα κατασκευής.

Βγάλτε το προϊόν από το κουτί και αφαιρέστε όλα τα υλικά συσκευασίας.

Βεβαιωθείτε ότι όλα τα εξαρτήματα και τα αξεσουάρ είναι παρόντα και σε καλές συνθήκες. Εάν όχι, επικοινωνήστε αμέσως με την Υπηρεσία Τεχνικής Υποστήριξης της Cecotec.

#### Εξαρτήματα καθαρισμού και εξαρτήματα

Βεβαιωθείτε ότι η συσκευή και όλα τα φώτα είναι σβηστά. Βεβαιωθείτε ότι είναι αποσυνδεδεμένο από το τροφοδοτικό. Αφαιρέστε τη δεξαμενή νερού, τη δεξαμενή γάλακτος, το portafilter, όλα τα φίλτρα και τη μεζούρα μέτρησης και πλύνετε τα με νερό και καθαριστικό. Ξεπλύνετε όλα καλά και στεγνώστε τα εντελώς πριν τα τοποθετήσετε ξανά στη θέση τους.

Σημείωση: Καθαρίστε τη μονάδα μετά από κάθε χρήση για να βεβαιωθείτε ότι η σωστή λειτουργία της. Καθαρισμός του εσωτερικού της μονάδας

Γεμίστε τη δεξαμενή νερού πάνω από το σημάδι Min. και κάτω από το μέγιστο. Σήμα.

Γεμίστε τη δεξαμενή γάλακτος με νερό πάνω από το λεπτό και κάτω από το μέγιστο. Σήμα.

Επιλέξτε ένα από τα φίλτρα και τοποθετήστε το μέσα στο portafilter. Τοποθετήστε το portafilter στη μονάδα εξασφαλίζοντας ότι είναι σωστά κλειδωμένο και τοποθετήστε ένα φλιτζάνι από κάτω του. Βεβαιωθείτε ότι ο σωλήνας διανομής βρίσκεται μέσα στο κύπελλο. Συνδέστε τη συσκευή σε ένα τροφοδοτικό.

Ενεργοποιήστε τη μηχανή του καφέ αλλάζοντας το κουμπί τροφοδοσίας σε "I".

Οι ενδείξεις φωτισμού στον πίνακα της συσκευής θα αρχίσουν να αναβοσβήνουν. Μόλις τα φώτα παραμείνουν σταθερά, πατήστε το κουμπί Cappuccino δύο φορές.

Μόλις τελειώσει αυτή η διαδικασία, η καφετιέρα είναι καθαρή και έτοιμη να παρασκευάσει τον καφέ.

#### 4.ΛΕΙΤΟΥΡΓΙΑ

Προειδοποίηση: Για να αποφύγετε πιθανά εγκαύματα σε μέρη του σώματος ή/και άλλο τραυματισμό από ζεστό ατμό και νερό ή ζημιές στη μονάδα, μην αφαιρείτε ποτέ τη δεξαμενή νερού ή το portafilter ενώ η συσκευή παρασκευάζει καφέ ή αφρίζει. Σιγουρευτείτε ότι τα τρία φώτα είναι αναμμένα προτού να μπορέσετε να αφαιρέσετε το portafilter για να κάνετε τα πρόσθετα φλυτζάνια του καφέ. Εάν πρέπει να προσθέσετε περισσότερο νερό ή γάλα στη δεξαμενή, βεβαιωθείτε ότι οι 3 φωτεινοί δείκτες είναι αναμμένοι και φροντίστε να απενεργοποιήσετε τη μονάδα πατώντας το πλευρικό κουμπί. Βεβαιωθείτε ότι το κουμπί τροφοδοσίας έχει αλλάξει στη θέση "0".

Πίνακας ελέγχου Εικ.

#### Καφέ

Ο καφές πρέπει να είναι φρεσκοαλεσμένος και σκούρος καβουρδισμένος. Μπορεί τεθειμένος να δοκιμάσετε ένα γαλλικό ή ιταλικό ψητό έδαφος για τον espresso. Ο προαλεσμένος καφές θα διατηρήσει τη γεύση του μόνο για 7-8 ημέρες, με την προϋπόθεση ότι αποθηκεύεται σε αεροστεγές δοχείο και σε δροσερό, σκοτεινό χώρο. Μην φυλάσσετε σε ψυγείο ή καταψύκτη. Τα ολόκληρα φασόλια συστήνονται για να αλέθονται ακριβώς πριν από τη χρήση. Κόκκοι καφέ αποθηκεύονται σε ένα αεροστεγές δοχείο θα κρατήσει τη γεύση του για έως και 4 εβδομάδες.

#### Άλεσμα

Αυτό είναι ένα ζωτικής σημασίας βήμα στη διαδικασία κατασκευής εσπρέσο εάν αλέθετε τον καφέ σας και παίρνετε την πρακτική. Ο καφές πρέπει να είναι ωραίος. Το σωστό άλεσμα θα πρέπει να μοιάζει με αλάτι. Εάν το άλεσμα είναι πάρα πολύ λεπτό, το νερό δεν θα ρεύσει μέσω του καφέ ακόμη και κάτω από την πίεση. Αυτά τα αλέθει μοιάζουν με σκόνη και αισθάνονται σαν αλεύρι όταν τρίβονται μεταξύ των δακτύλων. Εάν το άλεσμα είναι πολύ χοντρό, το νερό ρέει μέσα από τον καφέ πολύ γρήγορα, αποτρέποντας μια πλήρη γεύση εξόρυξης. Να είστε βέβαιος να χρησιμοποιήσει έναν ποιοτικό μύλο για την ομοιόμορφη συνέπεια.

#### Πλήρωση του δοχείου νερού

Αφαιρέστε το δοχείο νερού, γεμίστε το με νερό. Γεμίστε τη δεξαμενή πάνω από το "Min." και κάτω από το "Max". σημάδια στη δεξαμενή. Στη συνέχεια, τοποθετήστε τη δεξαμενή πίσω στη σωστή της θέση και βεβαιωθείτε ότι είναι σωστά στερεωμένη.

Σημείωση: Μην χρησιμοποιείτε ποτέ ζεστό ή ζεστό νερό για να γεμίσετε το δοχείο νερού. Πλήρωση της δεξαμενής γάλακτος Αφαιρέστε τη δεξαμενή γάλακτος και ανοίξτε το κάλυμμα. Γεμίστε το με κρύο γάλα πάνω από το "Min." και κάτω από το "Max" σημαδεύει

στο ντεπόζιτο. Μόλις γεμίσει, κλείστε το ξανά και τοποθετήστε το ξανά στις σωστές του θέσεις φροντίζοντας να είναι σωστά σταθερό.

Σημείωση: Η συσκευή είναι κατάλληλη για το πλήρες γάλα, το χαμηλής περιεκτικότητας σε λιπαρά γάλα, το οργανικό, γάλα σόγιας, κ.λπ. Παρ'όλα αυτά, προτείνεται να χρησιμοποιήσετε πλήρες γάλα για βέλτιστα αποτελέσματα.

#### Επιλογή του φίλτρου

Χρησιμοποιήστε το μικρό φίλτρο για ένα πλάνο αλεσμένου καφέ. Εικ. Χρησιμοποιήστε το μεγαλύτερο φίλτρο για ένα διπλό πλάνο ή δύο πλάνο αλεσμένου καφέ. Εικ.

#### Εισαγωγή του φίλτρου

Για να εγκαταστήσετε το φίλτρο, ευθυγραμμίστε πρώτα την εγκοπή στο φίλτρο με την αυλάκωση μέσα στο portafiler. Εικ. Στη συνέχεια, γυρίστε το φίλτρο προς τα αριστερά ή προς τα δεξιά για να το κλειδώσετε στη θέση του. Αυτό θα εξασφαλίσει το φίλτρο στο φίλτρο portafiler. 6.

#### Πλήρωση αλεσμένου καφέ

Χρησιμοποιήστε το δοσομετρικό κουτάλι για να ρίξετε καφέ στο επιλεγμένο φίλτρο. Πιέστε το σταθερά και ομοιόμορφα με την αλλοίωση του κουταλιού. Καθαρίστε τυχόν επιπλέον καφέ από το χείλος πριν τον τοποθετήσετε στη θέση του. Εικ.

Σημείωση: Ο αλεσμένος καφές δεν μπορεί να υπερβαίνει το Μέγιστο. Σήμα

#### Τοποθέτηση του φίλτρου portafiler

Μετακινήστε το κλιπ συγκράτησης προς τα πίσω και διορθώστε το portafiler στη σωστή του θέση.

Τοποθετήστε τη λαβή του portafiler έτσι ώστε να είναι ευθυγραμμισμένη με το εικονίδιο ανοιχτού κλειδώματος στη μονάδα και να χωράει στην αυλάκωση.

Γυρίστε το προς τα δεξιά μέχρι το απόσπασμα διατήρησης να στοιχιστεί με το εικονίδιο κλειδώματος κλειστού στη συσκευή. Εικ.

Τοποθέτηση των φλυτζανιών Τραβήξτε έξω το δίσκο ρύθμισης ύψους και ρυθμίστε το στο επιθυμητό ύψος ανάλογα με το αν επιθυμείτε να ετοιμάσετε έναν απλό ή διπλό εσπρέσο. Κρατήστε το δίσκο ύψους-ρύθμισης μέσα στο διαμέρισμά του εάν χρησιμοποιείτε ένα μεγαλύτερο φλυτζάνι για να ετοιμάσετε το καπουτσίνο ή latte.

Προειδοποίηση: Όταν ετοιμάζετε καπουτσίνο ή latte, φροντίστε να ρυθμίσετε το μοχλό σωλήνα παροχής αφρού έτσι ώστε ο σωλήνας να βρίσκεται μέσα στο κύπελλο που θα



χρησιμοποιηθεί. Ο σωλήνας μπορεί να αποσπαστεί περιστρέφοντας τον για να τον καθαρίσετε.

Ενεργοποίηση της συσκευής

Βεβαιωθείτε ότι η συσκευή είναι συνδεδεμένη σε τροφοδοτικό.

Ενεργοποιήστε το διακόπτη τροφοδοσίας της συσκευής. Τα εικονίδια θα αναβοσβήνουν 3 φορές και το μηχάνημα θα ηχήσει. Τα εικονίδια θα αναβοσβήνουν κατά τη διάρκεια της διαδικασίας προθέρμανσης μέχρι το νερό να φτάσει στη βέλτιστη θερμοκρασία.

Μόλις τα φω'τα εικονιδίων γυρίσουν σταθερά, η μηχανή είναι έτοιμη να χρησιμοποιηθεί.

Λειτουργίες

Πατήστε το κουμπί εσπρέσο μία φορά για να ετοιμάσετε έναν μικρό εσπρέσο. Πατήστε το κουμπί εσπρέσο δύο φορές για να ετοιμάσετε ένα μεγάλο φλιτζάνι εσπρέσο. Κρατήστε πατημένο το κουμπί εσπρέσο για 3 δευτερόλεπτα για να προσαρμόσετε τη ζυθοποιία σύμφωνα με τις προτιμήσεις σας. Όταν τελειώσετε, πατήστε το κουμπί εσπρέσο για άλλη μια φορά για να σταματήσετε τη ζυθοποιία.

Η μονάδα θα αρχίσει να παρασκευάζει τον εσπρέσο ανάλογα με την επιλογή σας. Η μονάδα θα απενεργοποιηθεί αυτόματα και τα φώτα θα παραμείνουν σταθερά, υποδεικνύοντας ότι ο κύκλος έχει ολοκληρωθεί. Για να σταματήσετε να παρασκευάζετε καφέ χειροκίνητα, πατήστε το κουμπί όταν παρασκευαστεί η επιθυμητή ποσότητα καφέ.

Καπουτσίνο

Πριν από την προετοιμασία καπουτσίνο σας, ρυθμίστε την ποσότητα του αφρώδους γάλακτος σύμφωνα με την προτίμησή σας, γυρίζοντας το κουμπί αφρό προς τα δεξιά για περισσότερο αφρό και προς τα αριστερά για λιγότερο αφρό. Εικ.

Σημείωση: Η ποσότητα του αφρού μπορεί να ρυθμιστεί κατά τη διάρκεια του κύκλου παρασκευής. Πατήστε το κουμπί καπουτσίνο μία φορά για να ετοιμάσετε ένα μικρό καπουτσίνο. Πατήστε το κουμπί καπουτσίνο δύο φορές για να ετοιμάζω ένα μεγάλο φλιτζάνι καπουτσίνο. Η μονάδα θα αρχίσει να παρασκευάζει τον καπουτσίνο σύμφωνα με τις ρυθμίσεις σας. Για να σταματήσετε να παρασκευάζετε καφέ χειροκίνητα, πατήστε το κουμπί όταν παρασκευαστεί η επιθυμητή ποσότητα καφέ.

Macchiato

Πριν από την προετοιμασία macchiato σας, ρυθμίστε την ποσότητα του αφρισμένου γάλακτος σύμφωνα με την προτίμησή σας με τη στροφή του κουμπιού αφρό προς τα δεξιά για περισσότερο αφρό και προς τα αριστερά για λιγότερο αφρό. Εικ.

Σημείωση: Η ποσότητα του αφρού μπορεί να ρυθμιστεί κατά τη διάρκεια του κύκλου παρασκευής.

Πατήστε το macchiato / latte κουμπί μία φορά για να ετοιμάζω ένα macchiato. Πατήστε το κουμπί macchiato/latte δύο φορές για να ετοιμάσετε ένα latte.

Για να σταματήσετε να παρασκευάζετε καφέ χειροκίνητα, πατήστε το κουμπί όταν παρασκευαστεί η επιθυμητή ποσότητα καφέ.

## Ζεστό γάλα/αφρός γάλακτος

Κρατήστε πατημένο το κουμπί καπουτσίνο για 3 δευτερόλεπτα για να αποκτήσετε ζεστό γάλα ή θέλετε να προσθέσετε λίγο περισσότερο αφρό γάλακτος στους καφέδες που έχουν παρασκευαστεί προηγουμένως.

Για να σταματήσετε τη ζυθοποιία με το χέρι, πατήστε το κουμπί όταν η επιθυμητή ποσότητα γάλακτος έχει χυθεί στο κύπελλο.

Μόλις τελειώσετε την προετοιμασία του ποτού σας με γάλα, αποθηκεύστε τη δεξαμενή γάλακτος της μονάδας απευθείας στο ψυγείο (έτοιμη για χρήση για επόμενη φορά) ή απορρίψτε το γάλα που έχει απομείνει.

Σημείωση: Η ποσότητα του αφρού γάλακτος θα διαφέρει ανάλογα με διάφορους παράγοντες, όπως το είδος του γάλακτος, την ποσότητα, τη θερμοκρασία κ.λπ.

Αυτόματος καθαρισμός Κρατήστε πατημένο το κουμπί macchiato/latte για 3 δευτερόλεπτα (περίπου) για να ενεργοποιήσετε τη λειτουργία αυτόματου καθαρισμού.

## Αυτόματη απενεργοποίηση

Η συσκευή θα εισέλθει αυτόματα σε κατάσταση αναμονής μετά από 15 λεπτά χωρίς λειτουργία. Πατήστε οποιοδήποτε από τα κουμπιά για να το ξεκινήσετε ξανά.

## Αφαλάτωση

Τα κοιτάσματα ασβεστόλιθου έχουν δυσμενείς επιπτώσεις όχι μόνο στην ποιότητα του εσπρέσο και του νερού, αλλά προκαλούν επίσης απώλειες ισχύος και μειώνουν τη διάρκεια ζωής της συσκευής. Τα πιθανά σημάδια που δείχνουν ότι απαιτείται αφαλάξι είναι μια μεγάλη ποσότητα ατμού που παράγεται και πιο αργή ζυθοποιία.

## Σημείωση:

Προτείνεται να αφαλατωθεί η συσκευή κάθε 80 κύκλους παρασκευής κατά τη χρήση φιλτραρισμένου νερού, ή κάθε 40 κύκλους παρασκευής κατά τη χρήση νερού βρύσης. Μετά από 500 κύκλους και με τη δεξαμενή γάλακτος στη θέση της, η συσκευή θα υπενθυμίσει στο χρήστη να εκτελέσει την αφαλάξι ανάβοντας τους δείκτες Καπουτσίνο και Latte εναλλάξ. Όταν συμβαίνει αυτό:

Γεμίστε το δοχείο νερού με 600 ml νερό και ξύδι: 50 % από το καθένα.

Πιέστε ταυτόχρονα τα κουμπιά εσπρέσο και macchiato/latte. Οι 6 δείκτες θα αρχίσουν να αναβοσβήνουν αργά.

Μετά από 30 λεπτά περίπου, οι 6 φωτεινοί δείκτες θα αρχίσουν να αναβοσβήνουν γρήγορα. Αυτή τη στιγμή, αδειάστε το δοχείο νερού και ξαναγεμίστε το με άλλα 600 ml καθαρού νερού.

Πιέστε τα κουμπιά εσπρέσο και macchiato/latte ταυτόχρονα και πάλι. Η συσκευή θα επαναλάβει τη διαδικασία αφαλάξης και θα ολοκληρωθεί μετά από 30 λεπτά περίπου.

Μόλις ολοκληρωθεί, η συσκευή θα εισέλθει σε κατάσταση αναμονής. Απορρίψτε το ξίδι μέσα στη δεξαμενή.

Ξεπλύνετε καλά τη δεξαμενή νερού με νερό βρύσης. Γεμίστε το μισό δοχείο με νερό. Άδειο νερό, ξεπλύνετε και αδειάστε ξανά. Σημείωση: Αυτή η διαδικασία μπορεί να πραγματοποιηθεί χειροκίνητα πριν φτάσει τους 500 κύκλους.

Σημείωση: Ακόμα κι αν η συσκευή αρχίσει να υπενθυμίζει την ανάγκη αφαλατοποίησης, θα λειτουργεί κανονικά όταν πατηθεί οποιοδήποτε από τα κουμπιά του καφέ. Η διαδικασία αφαλάξης μπορεί να διακοπεί ανά πάσα στιγμή πατώντας οποιοδήποτε κουμπί.

Στη συνέχεια, η συσκευή θα συνεχίσει να υπενθυμίζει την εκτέλεση της αφαλάξης αργότερα. Προτείνεται να αφαλατωθεί η μηχανή περιοδικά για να εξασφαλίσει τη σωστή λειτουργία και για να το κρατήσει στους καλούς όρους.

## 5.CLEANING KAI ΣΥΝΤΗΡΗΣΗ

Δεξαμενή γάλακτος και σωλήνας ατμού

Ακόμα κι αν η δεξαμενή γάλακτος μπορεί να αποθηκευτεί στο ψυγείο με το γάλα περισσευμάτων, είναι σημαντικό να καθαριστεί η δεξαμενή γάλακτος τακτικά. Αφαιρέστε τη δεξαμενή γάλακτος από τη μονάδα.

Αφαιρέστε το κάλυμμα της δεξαμενής γάλακτος.

Ο συνδετήρας σωλήνων ατμού μπορεί να αποσπαστεί με την περιστροφή του, και μπορεί να καθαριστεί κάτω από το τρεχούμενο νερό με το σαπούνι. Μετά τον καθαρισμό, συναρμολογήστε το πάνω στο κάλυμμα της δεξαμενής γάλακτος περιστρέφοντας το ξανά. Κατά τον καθαρισμό της δεξαμενής γάλακτος, αφαιρέστε το ακροφύσιο αέρα σιλικόνης (μην το τραβήξετε έξω), πλύντε το με νερό βρύσης και σαπούνι και τοποθετήστε το ξανά στη θέση του.

Χύστε έξω οποιοδήποτε γάλα που αφήνεται, ξεπλύνετε και πλύντε τη δεξαμενή γάλακτος και το καπάκι της λεπτομερώς με το θερμό σαπωνώδες νερό. Ξεπλένεται και πάλι και στεγνώστε καλά.

Μην χρησιμοποιείτε λειαντικά καθαριστικά ή καθαριστικά μαξιλαριού, καθώς θα προκαλέσουν ζημιά στο προϊόν. Η δεξαμενή γάλακτος είναι ασφαλής για πλυντήριο πιάτων (επάνω ράφι). Μην πλένετε το κάλυμμα της δεξαμενής γάλακτος στο πλυντήριο πιάτων.

Τοποθετήστε ένα μεγάλο άδειο φλιτζάνι κάτω από το σωλήνα ατμού.

Γυρίστε το κουμπί του αφρού δεξιόστροφα στην καθαρή θέση, στη συνέχεια πατήστε παρατεταμένα το κουμπί macchiato/latte για 3 δευτερόλεπτα και αφήστε το για να ενεργοποιήσετε τη λειτουργία αυτόματου καθαρισμού. Η μονάδα θα αρχίσει να απελευθερώνει ατμό μέσω του σωλήνα ατμού. Αφήστε το να τρέξει για μερικά δευτερόλεπτα μέχρι να μην παρατηρηθεί άλλο γάλα. Όταν τελειώσετε, πατήστε το κουμπί macchiato /latte μία φορά για να σταματήσετε τη διαδικασία. Αδειάστε το νερό που έχει απομείνει στη δεξαμενή γάλακτος και τοποθετήστε το πίσω στη μονάδα.

Σημείωση: Για να αφαιρέσετε τη δεξαμενή από τη συσκευή, σηκώστε την ελαφρώς προς τα πάνω και στη συνέχεια τραβήξτε την προς τα έξω. Εικ.

Εικ. Στόμιο, portafilter και φίλτρο

Στρέψτε το κουμπί τροφοδοσίας στο πλάι της μονάδας στη θέση απενεργοποίησης "Ο" και αποσυνδέστε το καλώδιο τροφοδοσίας από την πρίζα.

Αφήστε τη συσκευή να κρυώσει εντελώς πριν την αγγίξετε.

Αφαιρέστε το portafilter και απορρίψτε τους λόγους καφέ. Πλύνετε τόσο το portafilter και το φίλτρο με ζεστό σαπουνόνερο και ξεπλύνετε καλά. Μην πλένετε το portafilter και τα φίλτρα στο πλυντήριο πιάτων.

Σκουπίστε το κάτω μέρος του στόμιου με ένα υγρό πανί ή χαρτοπετσέτα για να αφαιρέσετε τυχόν λόγους καφέ. Τοποθετήστε ξανά το portafilter (χωρίς φίλτρο) στη μονάδα.

Τοποθετήστε ένα άδειο μεγάλο κύπελλο κάτω από το portafilter. Πατήστε το κουμπί εσπρέσο μία φορά και αφήστε τη μονάδα να παρασκευάζεται μόνο μέχρι να σταματήσει αυτόματα.

Δεξαμενή νερού

Αδειάστε το δοχείο νερού μετά από κάθε χρήση.

Χρησιμοποιήστε σαπουνόνερο για να το καθαρίσετε, αδειάστε το και στη συνέχεια ξεπλύνετε με καθαρό νερό. Στεγνώστε το πριν το εγκαταστήσετε ξανά στη συσκευή.

Η δεξαμενή νερού μπορεί να πλυθεί στο πλυντήριο πιάτων.

Καφετιέρα

Χρησιμοποιήστε ένα μαλακό, υγρό πανί για να καθαρίσετε την επιφάνεια της συσκευής. Μη χρησιμοποιείτε λειαντικά καθαριστικά ή καθαριστικά. Εάν η συσκευή δεν πρόκειται να χρησιμοποιηθεί για κάποιο χρονικό διάστημα, αποθηκεύστε την όπως φαίνεται στην παρακάτω εικόνα.

Εικ. 6.ΑΝΤΙΜΕΤΩΠΙΣΗ ΠΡΟΒΛΗΜΑΤΩΝ

Ο καφές δεν βγαίνει. Δεν υπάρχει νερό στη δεξαμενή. Το τρόχισμα του καφέ είναι πολύ καλό.

Υπάρχει πολύς καφές στο φίλτρο. Η συσκευή δεν ήταν ενεργοποιημένη ή συνδεδεμένη στην πρίζα.

Ο καφές έχει συμπιεστεί/συμπιεστεί Υπερβολικά πολύ. Προσθέστε νερό.

Αλέστε τον μέτριο αλεσμένο καφέ. Γεμίστε το φίλτρο με λιγότερο καφέ. Συνδέστε τη μονάδα και ενεργοποιήστε την.

Ξαναγεμίστε το καλάθι φίλτρων με τον καφέ, μην συμπιέζετε πάρα πολύ.

Ο καφές βγαίνει γύρω από την άκρη του portafilter. Portafilter δεν περιστρέφεται σε θέση πλήρους κλειδώματος.

Κόκκοι καφέ γύρω από το χείλος του καλαθιού φίλτρου.

Υπάρχει πολύς καφές στο φίλτρο.

Περιστρέψτε την υποδοχή φίλτρου στη θέση πλήρους κλειδώματος. Σκούπισε το χείλος. Γεμίστε με λιγότερο καφέ.

Το γάλα δεν είναι αφρώδες μετά από αφρισμό ή δεν βγαίνει από το σωλήνα ατμού. Ξέμεινε από ατμό.

Ο σωλήνας ατμού είναι μπλοκαρισμένος. Βεβαιωθείτε ότι υπάρχει αρκετό νερό στη δεξαμενή. Ακολουθήστε τις οδηγίες για να καθαρίσετε τη δεξαμενή γάλακτος και σωλήνα ατμού.

Ο καφές βγαίνει πολύ γρήγορα. Ο αλεσμένος καφές είναι πολύ χοντρός. Δεν υπάρχει αρκετός καφές στο φίλτρο.

Ο καφές δεν πιέζεται ή συμπιέζεται αρκετά. Χρησιμοποιήστε ένα λεπτότερο τρόχισμα. Χρησιμοποίησε περισσότερο καφέ. Ταμπ καφέ λίγο πιο δύσκολο.

Ο καφές είναι πολύ αδύναμος. Χρησιμοποιώντας μικρό φίλτρο για διπλό πλάνο εσπρέσο. Ο αλεσμένος καφές είναι πολύ χοντρός. Χρησιμοποιήστε μεγάλο φίλτρο για διπλό πλάνο εσπρέσο. Χρησιμοποιήστε ένα λεπτότερο τρόχισμα.

Οι δείκτες φωτός 3 πάνελ αναβοσβήνουν. Η δεξαμενή νερού είναι έξω από το νερό. Προσθέστε νερό στη δεξαμενή.

#### 7.ΤΕΧΝΙΚΕΣ ΠΡΟΔΙΑΓΡΑΦΕΣ 01590

Δύναμη Στιγμιαίο-ccino 20 Chic Serie Nera 01594 Δύναμη Άμεση-ccino 20 Chic Serie Bianca 1230 - 1470 W, 220-240 V~, 50 Hz IP XO

#### 8.ΠΩΛΗΣΗ ΠΑΛΙΩΝ ΗΛΕΚΤΡΙΚΩΝ ΣΥΣΚΕΥΩΝ

Η ευρωπαϊκή οδηγία 2012/19/ΕΕ για τα απόβλητα ηλεκτρικού και ηλεκτρονικού εξοπλισμού (ΑΗΗΕ), ορίζει ότι οι παλαιές οικιακές ηλεκτρικές συσκευές δεν πρέπει να διατίθενται με τα συνήθη αστικά απόβλητα. Οι παλιές συσκευές πρέπει να συλλέγονται ξεχωριστά, προκειμένου να βελτιστοποιηθεί η ανάκτηση και η ανακύκλωση των υλικών που περιέχουν και να μειωθούν οι επιπτώσεις στην ανθρώπινη υγεία και το περιβάλλον.

Το διακεχυμένο σύμβολο "τροχοφόρου κάδου" στο προϊόν σας υπενθυμίζει την υποχρέωσή σας να απορρίψετε σωστά τη συσκευή. Εάν το προϊόν διαθέτει ενσωματωμένη μπαταρία ή χρησιμοποιεί μπαταρίες, θα πρέπει να αφαιρεθούν από τη συσκευή και να απορριφθούν κατάλληλα. Οι καταναλωτές πρέπει να επικοινωνήσουν με τις τοπικές αρχές ή τον λιανοπωλητή τους για πληροφορίες σχετικά με την ορθή διάθεση των παλαιών συσκευών ή/και των μπαταριών τους.

#### 9.ΤΕΧΝΙΚΗ ΥΠΟΣΤΗΡΙΞΗ ΚΑΙ ΕΓΓΥΗΣΗ

Αυτό το προϊόν είναι υπό εγγύηση για 2 χρόνια από την ημερομηνία αγοράς, εφόσον υποβάλλεται η απόδειξη αγοράς, το προϊόν βρίσκεται σε άριστη φυσική κατάσταση και έχει δοθεί η κατάλληλη χρήση, όπως εξηγείται σε αυτό το εγχειρίδιο οδηγιών. Η εγγύηση δεν καλύπτει τις ακόλουθες περιπτώσεις:

- Το προϊόν έχει χρησιμοποιηθεί για σκοπούς άλλους από αυτούς που προορίζονται για αυτό, κατάχρηση, ξυλοδαρμό, έκθεση σε υγρασία, βυθισμένο σε υγρές ή διαβρωτικές ουσίες, καθώς και για κάθε άλλο σφάλμα που αποδίδεται στον πελάτη.
- Το προϊόν έχει αποσυναρμολογηθεί, τροποποιηθεί ή επισκευαστεί από άτομα, το οποίο δεν έχει εγκριθεί από την επίσημη Υπηρεσία Τεχνικής Υποστήριξης της Cecotec.
- Βλάβες που προκύπτουν από την κανονική φθορά των μερών του, λόγω χρήσης. Η υπηρεσία εγγύησης καλύπτει όλα τα κατασκευαστικά ελαττώματα της συσκευής σας για 2 χρόνια, με βάση την ισχύουσα νομοθεσία, εκτός από τα αναλώσιμα εξαρτήματα. Σε περίπτωση κακής χρήσης, η εγγύηση δεν θα ισχύει. Εάν οποιαδήποτε στιγμή εντοπίσετε οποιοδήποτε πρόβλημα με το προϊόν σας ή έχετε οποιαδήποτε αμφιβολία, μην διστάσετε να επικοινωνήσετε με την Υπηρεσία Τεχνικής Υποστήριξης της Cecotec