

VEVOR[®]
TOUGH TOOLS, HALF PRICE

WSPGJCSSDK3KGRAXPV2



Μini Επιτραπέζιο Μπουράτο Γυαλίσματος Κοσμημάτων 3 Kg 15.5 x
23 x 23 cm 45 W

ΠΡΟΕΙΔΟΠΟΙΗΣΗ!

Αυτό το εγχειρίδιο παρέχει κρίσιμες οδηγίες ασφαλείας για τη σωστή ρύθμιση, λειτουργία, συντήρηση και εξυπηρέτηση αυτού του μηχανήματος/εργαλείου. Αποθηκεύστε αυτό το έγγραφο, ανατρέξτε σε αυτό συχνά και χρησιμοποιήστε το για να εκπαιδεύσετε άλλους χειριστές. Η αποτυχία ανάγνωσης, κατανόησης και τήρησης των οδηγιών του εγχειριδίου μπορεί να οδηγήσει σε πυρκαγιά ή σοβαρό τραυματισμό, όπως ακρωτηριασμό, ηλεκτροπληξία ή θάνατο. Ο ιδιοκτήτης αυτού του μηχανήματος/εργαλείου είναι αποκλειστικά υπεύθυνος για την ασφαλή χρήση του. Αυτή η ευθύνη περιλαμβάνει, αλλά δεν περιορίζεται, στη σωστή εγκατάσταση σε ασφαλές περιβάλλον, εκπαίδευση του προσωπικού και εξουσιοδότηση χρήσης, σωστή επιθεώρηση και συντήρηση, διαθεσιμότητα και κατανόηση του εγχειριδίου, χρήση μέσων προστασίας, ακεραιότητα του εργαλείου λείανσης/τριβής και χρήση ατομικών μέσων προστασίας. Ο κατασκευαστής δεν φέρει ευθύνη για τραυματισμό ή ζημιά περιουσίας από αμέλεια, ελλιπή εκπαίδευση, τροποποιήσεις στο μηχάνημα ή κακή χρήση.

ΠΡΟΕΙΔΟΠΟΙΗΣΗ!

Η σκόνη που δημιουργείται από εργασίες με τριβή, πριόνισμα ή λείανση περιέχει χημικές ουσίες που είναι γνωστό ότι προκαλούν καρκίνο, γενετικές ανωμαλίες ή άλλες αναπαραγωγικές βλάβες, σύμφωνα με το Κράτος της Καλιφόρνιας. Μερικά παραδείγματα αυτών των χημικών είναι:

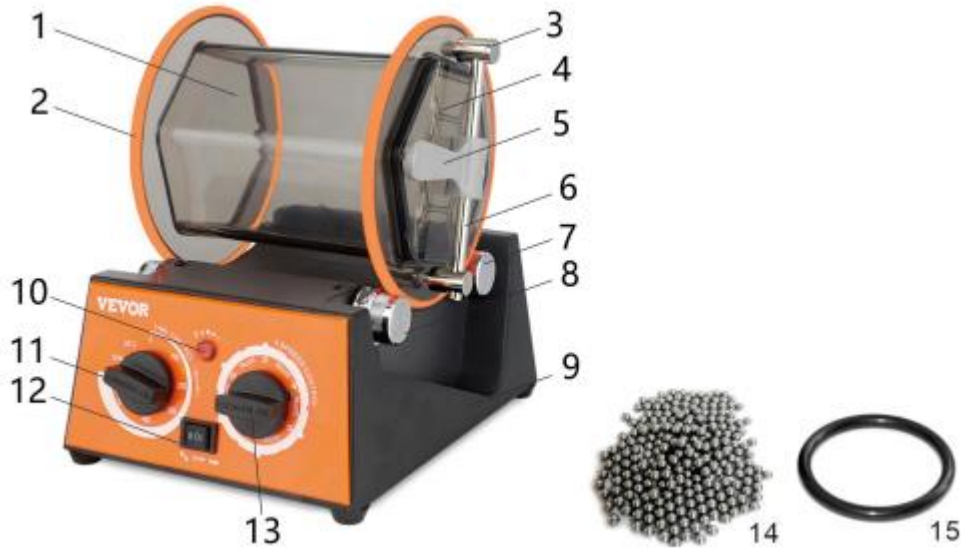
- Μόλυβδος από χρώματα με βάση τον μόλυβδο.
- Κρυσταλλική διοξείδιο του πυριτίου από τούβλα, τσιμέντο και άλλα προϊόντα τοιχοποιίας.
- Αρσενικό και χρώμιο από ξυλεία που έχει υποστεί χημική επεξεργασία.

Ο κίνδυνος από αυτές τις εκθέσεις διαφέρει ανάλογα με τη συχνότητα αυτής της εργασίας. Για να μειώσετε την έκθεσή σας σε αυτές τις χημικές ουσίες:

Εργαστείτε σε καλά αεριζόμενο χώρο και χρησιμοποιήστε εγκεκριμένο εξοπλισμό ασφαλείας, όπως μάσκες σκόνης που έχουν σχεδιαστεί για να φιλτράρουν μικροσκοπικά σωματίδια.

Χαρακτηριστικό

Ο περιστρεφόμενος τυμπανιστής μπορεί να περιστρέφεται και προς τις δύο κατευθύνσεις και να ρυθμίζεται με πέντε ταχύτητες.



1. Κύλινδρος στίλβωσης
2. Ζώνη κάδου
3. Ρυθμίστε το βάθος του καλύμματος του κάδου για να αποτρέψετε τη διαρροή νερού
4. Κάλυμμα κάδου
5. Κλείστρο καπακιού
6. Κεντρικός άξονας
7. Άξονας κινητήρα
8. Βοηθητικός άξονας
9. Κύριο σώμα
10. Δείκτης
11. Χρονικός διακόπτης
12. Διακόπτης / διπλής κατεύθυνσης / μονής κατεύθυνσης λειτουργία
13. Επιλογή 5 ταχυτήτων
14. Ατσάλινη μπάλα 450g
15. Δακτύλιος στεγανοποίησης

Γενικοί Κανόνες Ασφαλείας

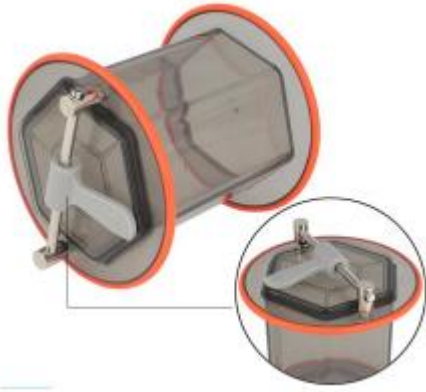
ΠΡΟΕΙΔΟΠΟΙΗΣΗ: Μην επιχειρήσετε να λειτουργήσετε το μηχάνημα έως ότου έχετε διαβάσει και κατανοήσει πλήρως όλες τις οδηγίες και κανόνες που περιλαμβάνονται σε αυτό το εγχειρίδιο. Η μη τήρηση των οδηγιών μπορεί να οδηγήσει σε ατυχήματα, όπως πυρκαγιά, ηλεκτροπληξία ή σοβαρό προσωπικό τραυματισμό. Κρατήστε αυτό το εγχειρίδιο και ανατρέξτε σε αυτό συχνά για ασφαλή λειτουργία.

1. Γνωρίστε το μηχάνημά σας. Για την ασφάλειά σας, διαβάστε προσεκτικά το εγχειρίδιο. Μάθετε τις εφαρμογές και τους περιορισμούς του, καθώς και τους πιθανούς κινδύνους.

2. Βεβαιωθείτε ότι όλα τα εργαλεία είναι σωστά γειωμένα.
3. Κρατήστε τις προστατευτικές διατάξεις στη θέση τους και σε καλή κατάσταση. Εάν απαιτείται αφαίρεση για συντήρηση ή καθαρισμό, βεβαιωθείτε ότι τοποθετούνται ξανά σωστά πριν τη χρήση.
4. Αφαιρέστε τα ρυθμιστικά κλειδιά και τα εργαλεία. Ελέγχετε πάντα ότι τα κλειδιά και τα εργαλεία ρύθμισης έχουν αφαιρεθεί πριν ανοίξετε το μηχάνημα.
5. Κρατήστε τον χώρο εργασίας καθαρό. Ο ακατάστατος χώρος εργασίας αυξάνει τον κίνδυνο ατυχημάτων.
6. Μην χρησιμοποιείτε σε επικίνδυνο περιβάλλον. Μην χρησιμοποιείτε εργαλεία σε υγρές τοποθεσίες και βεβαιωθείτε ότι ο χώρος είναι καλά φωτισμένος.
7. Κρατήστε τα παιδιά μακριά. Όλοι οι επισκέπτες πρέπει να διατηρούνται σε ασφαλή απόσταση από τον χώρο εργασίας.
8. Κάντε το εργαστήριο ανθεκτικό στα παιδιά. Χρησιμοποιήστε λουκέτα, κεντρικούς διακόπτες και αφαιρέστε τα κλειδιά εκκίνησης.
9. Μην υπερφορτώνετε το μηχάνημα. Το μηχάνημα θα λειτουργήσει καλύτερα και ασφαλέστερα στον ρυθμό για τον οποίο έχει σχεδιαστεί.
10. Χρησιμοποιήστε τα κατάλληλα εργαλεία. Μην υπερφορτώνετε το μηχάνημα ή τα εξαρτήματα για εργασίες που δεν έχουν σχεδιαστεί.
11. Φορέστε κατάλληλη ενδυμασία. Αποφύγετε φαρδιά ρούχα, γάντια, γραβάτες, δαχτυλίδια και κοσμήματα που μπορούν να πιαστούν στα κινούμενα μέρη. Συνιστάται αντιολισθητικό υποδήματα.
12. Μην υπερεκτείνεστε. Διατηρήστε σταθερή ισορροπία.
13. Διατηρήστε το μηχάνημα σε καλή κατάσταση. Κρατήστε το καθαρό για την καλύτερη και ασφαλέστερη απόδοση. Ακολουθήστε τις οδηγίες για λίπανση και αλλαγή εξαρτημάτων.
14. Αποσυνδέστε το μηχάνημα από την παροχή ρεύματος πριν από τη συντήρηση ή την αλλαγή λεπίδας.
15. Μην αφήνετε το μηχάνημα να λειτουργεί χωρίς επίβλεψη. Κλείστε το ρεύμα και βεβαιωθείτε ότι έχει σταματήσει πλήρως πριν απομακρυνθείτε.
16. Μην χρησιμοποιείτε εργαλεία υπό την επίδραση ναρκωτικών, αλκοόλ ή φαρμάκων.
17. Φοράτε πάντα μάσκα προσώπου ή σκόνης όταν η λειτουργία δημιουργεί πολλή σκόνη. Χρησιμοποιήστε κατάλληλο εξολκέα σκόνης.

Συμβουλές λειτουργίας για τον κάδο στίλβωσης

Το υλικό του κάδου στίλβωσης είναι πλαστικό ABS και δεν επιτρέπεται η χρήση διαβρωτικών υγρών, καθώς αυτά μπορούν να προκαλέσουν ρωγμές στον κάδο στίλβωσης. Όλες αυτές οι περιπτώσεις θεωρούνται τεχνητές βλάβες και δεν γίνονται δεκτές για αντικατάσταση ή επιστροφή. Σας παρακαλούμε να δώσετε προσοχή και να χρησιμοποιείτε μόνο νερό κατά τη στίλβωση.



Αναλογία Χωρητικότητας του Κάδου Στίλβωσης

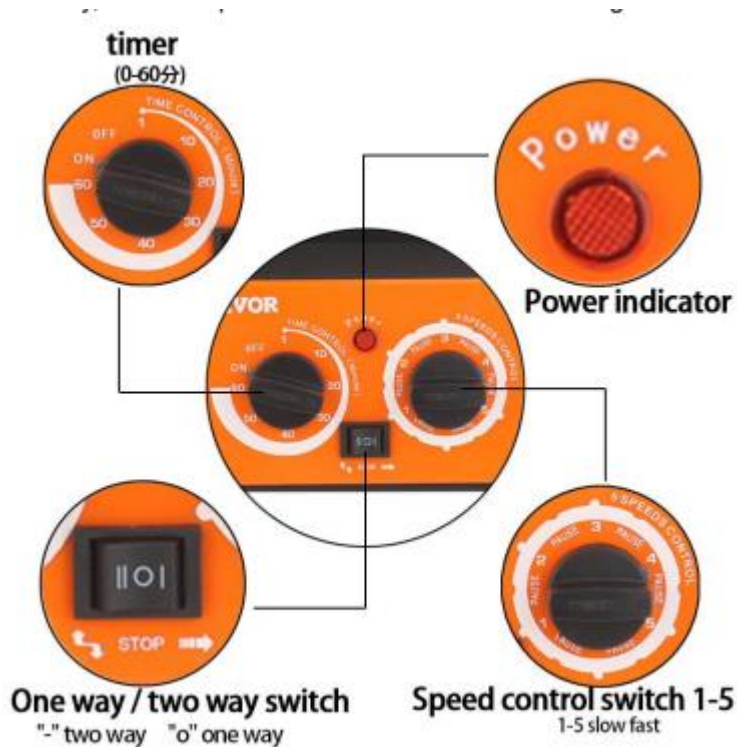
Γεμίστε με νερό το 2/5 του κάδου και τοποθετήστε 450g (ατσάλινη μπάλα ή άλλο υλικό) μαζί με τα κοσμήματα. Στη συνέχεια, προσθέστε 10g διαλύματος στίλβωσης.



Περιγραφή Λειτουργίας Ελέγχου

1. Επιλέξτε συγκεκριμένο χρόνο στρέφοντας το κουμπί ελέγχου χρόνου.
2. Πατήστε το κουμπί για να ξεκινήσει η μονόδρομη περιστροφή.
3. Πατήστε το κουμπί για να ξεκινήσει η αμφίδρομη περιστροφή. Περιστρέφεται προς μία κατεύθυνση για περίπου 1 λεπτό και στη συνέχεια περιστρέφεται αυτόματα στην αντίθετη κατεύθυνση για 1 λεπτό. Προτείνουμε την αμφίδρομη περιστροφή, καθώς είναι πιο αποτελεσματική.

Αποποίηση Ευθυνών: Υπάρχει διακοπή 5 δευτερολέπτων κατά την αμφίδρομη περιστροφή. Μετά τη διακοπή, ο κάδος θα περιστραφεί αυτόματα στην αντίθετη κατεύθυνση. Κατά τη διακοπή, δεν μπορείτε να πατήσετε το κουμπί για μονόδρομη περιστροφή. Διαφορετικά, το μηχάνημα θα απενεργοποιηθεί και δεν θα λειτουργήσει. Στη συνέχεια, πρέπει να πατήσετε το κουμπί για να επιστρέψει σε κανονική λειτουργία και μετά να πατήσετε το κουμπί για μονόδρομη περιστροφή.



Βήματα Στίλβωσης

Υλικό: Λειαντικό με χοντρό λειαντικό σκόνη → λεπτή σκόνη λείανσης → σκόνη στίλβωσης → τελική σκόνη στίλβωσης.

Βήμα 1: Άνοιγμα

1. Ξεπλύνετε το λειαντικό με νερό και τοποθετήστε 0,8-1,2 λειαντικού στον κάδο (η αναλογία λειαντικού προς προϊόν είναι 3:1).
2. Προσθέστε το λειαντικό και τη χοντρή σκόνη λείανσης για το πρώτο βήμα.
3. Προσθέστε κατάλληλη ποσότητα νερού ώστε να καλύπτει το λειαντικό.
4. Σφίξτε το καπάκι του κάδου για να αποτρέψετε διαρροή νερού.

Βήμα 2: Συνέχιση της λείανσης... Κατά το δεύτερο στάδιο, το προϊόν θα συνεχίσει να στίλβώνεται. Είναι πολύ σημαντικό να ελέγχετε το λειαντικό σε αυτό το στάδιο.

1. Αδειάστε τα περιεχόμενα του κάδου στο φίλτρο και καθαρίστε καλά το προϊόν και τον κάδο.
2. Τοποθετήστε ξανά το προϊόν στον κάδο.
3. Προσθέστε την λεπτή σκόνη λείανσης για το δεύτερο βήμα.
4. Προσθέστε κατάλληλη ποσότητα νερού ώστε να καλύπτει το προϊόν, διασφαλίζοντας ότι ο κάδος και το σώμα είναι καθαρά και στεγνά.
5. Στίλβετε ξανά μέχρι η επιφάνεια του προϊόντος να λάμπει.

Σημείωση: Θυμηθείτε να μην ρίχνετε χαλίκι στις οικιακές αποχετεύσεις!

Βήμα 3: Στίλβωση!

1. Αδειάστε τα περιεχόμενα του κάδου στο φίλτρο για να φιλτράρετε και να καθαρίσετε το προϊόν. Βεβαιωθείτε ότι δεν θα ρίξετε χαλίκι στην αποχέτευση.
2. Ξεπλύνετε το προϊόν και τον κάδο καλά με σαπούνι για να αφαιρέσετε τυχόν ίχνη λείανσης. Μπορείτε να χρησιμοποιήσετε βούρτσα με σκληρές τρίχες ή μια παλιά οδοντόβουρτσα.
3. Τοποθετήστε το προϊόν πίσω στον κάδο, προσθέστε νερό ώστε να καλύψει την επιφάνεια και τρίψτε για 5-10 λεπτά. Αυτό το βήμα αφαιρεί τα υπόλοιπα θραύσματα λείανσης για να αποτρέψει γρατζουνιές στο στίλβωμένο προϊόν.
4. Καθαρίστε ξανά το προϊόν και τον κάδο.

5. Τοποθετήστε ξανά το προϊόν στον κάδο, προσθέστε τη σκόνη στίλβωσης για το τρίτο βήμα και προσθέστε κατάλληλη ποσότητα νερού ώστε να καλύπτει την επιφάνεια.
6. Διασφαλίστε ότι ο κάδος και το σώμα είναι καθαρά και στεγνά.
7. Στίλβετε μέχρι το προϊόν να λάμπει.

Βήμα 4: Τελική Στίλβωση Κάντε την τελική στίλβωση για να δώσετε στα προϊόντα σας τη μεγαλύτερη λάμψη, και μετά μπορείτε να τα τοποθετήσετε στα κοσμήματα.

1. Αδειάστε τα περιεχόμενα του κάδου στο φίλτρο για να φιλτράρετε και να καθαρίσετε το προϊόν. Βεβαιωθείτε ότι δεν θα ρίξετε χαλίκι στην αποχέτευση.
2. Ξεπλύνετε το προϊόν και τον κάδο καλά με σαπούνι για να αφαιρέσετε τυχόν ίχνη λείανσης. Μπορείτε να χρησιμοποιήσετε βούρτσα με σκληρές τρίχες ή μια παλιά οδοντόβουρτσα.

Περιγραφή Αντικειμένων

- **Όνομα:** Τυμπανιστής Στίλβωσης Κοσμημάτων
- **Μοντέλα:** KD-68081, KD-68082, KD-68083
- **Παράμετροι:**
 - KD-68081: Τάση/Συχνότητα: 110VAC/60Hz, Ισχύς: 45W, Μέγιστη χωρητικότητα φορτίου: 3KG, Έλεγχος χρόνου: 10–60 λεπτά
 - KD-68082 & KD-68083: Τάση/Συχνότητα: 230VAC/50Hz, Ισχύς: 45W, Μέγιστη χωρητικότητα φορτίου: 3KG, Έλεγχος χρόνου: 10–60 λεπτά
 - Μέγεθος συσκευασίας: 290x210x270mm
 - Βάρος: 4.3KG

Κατασκευαστής:

Fujian Putian Huajie Electronic Technology Co., LTD

Διεύθυνση: NO. 30 Shugang Road, Shangtang Village, Dongqiao Town, Xiuyu District, Putian City, Fujian Province