

cecotec

CEC-04185 / CEC-04186



**Ηλεκτρικός Πολυκόπτης 1.5 Lt 600 W
ChopBeat 1500 TitanBlack Steel**

1. ΜΕΡΗ ΚΑΙ ΣΥΣΤΑΤΙΚΑ Εικ. 1

1. Κουμπί ρύθμισης ταχύτητας 1
2. Κουμπί ρύθμισης ταχύτητας 2
3. Καλώδιο τροφοδοσίας
4. Κινητήρας
5. Καπάκι
6. Δακτύλιος στεγανοποίησης
7. Πλευρική λεπίδα
8. Κύρια λεπίδα
9. Άξονας
10. Φλάντζα
11. Δακτύλιος στεγανοποίησης άξονα λεπίδας
12. Μπολ
13. Φλάντζα
14. Βίδα
15. Αντικολλητική πλάκα
16. Σπάτουλα

ΣΗΜΕΙΩΣΗ: Τα γραφικά σε αυτό το εγχειρίδιο είναι σχηματικές αναπαραστάσεις και μπορεί να μην αντιστοιχούν ακριβώς στο προϊόν.

2. ΠΡΙΝ ΑΠΟ ΤΗ ΧΡΗΣΗ

- Αυτή η συσκευή είναι συσκευασμένη με τρόπο που την προστατεύει κατά τη μεταφορά. Βγάλτε τη συσκευή από το κουτί της και αφαιρέστε όλα τα υλικά συσκευασίας. Μπορείτε να διατηρήσετε το αρχικό κουτί και άλλα στοιχεία συσκευασίας σε ασφαλές μέρος. Αυτό θα σας βοηθήσει να αποφύγετε τη φθορά του προϊόντος κατά τη μελλοντική μεταφορά του. Σε περίπτωση που απορρίψετε την αρχική συσκευασία, βεβαιωθείτε ότι όλα τα υλικά συσκευασίας ανακυκλώνονται ανάλογα.
- Βεβαιωθείτε ότι όλα τα μέρη και τα συστατικά περιλαμβάνονται και είναι σε καλή κατάσταση. Αν λείπει κάποιο από αυτά ή δεν είναι σε καλή κατάσταση, επικοινωνήστε άμεσα με την επίσημη Τεχνική Υπηρεσία της Cecotec.

Περιεχόμενα κουτιού:

- ChopBeat 1500 TitanBlack Glass/ Steel/ Glass&Steel ηλεκτρικός πολυκόπτης τροφίμων
- Σπάτουλα
- Εγχειρίδιο οδηγιών

3. ΣΥΝΑΡΜΟΛΟΓΗΣΗ ΤΟΥ ΠΡΟΪΟΝΤΟΣ

- Πριν χρησιμοποιήσετε τη συσκευή, καθαρίστε όλα τα μέρη που μπορεί να έρθουν σε επαφή με τα τρόφιμα.
- Αφαιρέστε τον πολυκόπτη τροφίμων και τα αξεσουάρ του από το κουτί και πλύνετε τα με νερό. Χρησιμοποιήστε ένα υγρό πανί για να καθαρίσετε τον κινητήρα.
- Τοποθετήστε το αντιολισθητικό χαλάκι σε μια επίπεδη επιφάνεια και τοποθετήστε το δοχείο της συσκευής πάνω του. Εικ. 2
- Τοποθετήστε τον άξονα στην κύρια μονάδα και προσθέστε τρόφιμα μέσα. Εικ. 3
- Τοποθετήστε το καπάκι. Εικ. 4
- Τοποθετήστε τον κινητήρα μέσα στον πολυκόπτη τροφίμων. Ο άξονας της λεπίδας πρέπει να ευθυγραμμιστεί με την τρύπα στο κέντρο της συσκευής. Εικ. 5

Συναρμολόγηση και αποσυναρμολόγηση της κύριας και της πλευρικής λεπίδας Εικ. 6

- Για να τις συναρμολογήσετε, τοποθετήστε την πλευρική λεπίδα πάνω από την κύρια λεπίδα και βιδώστε τις αριστερόστροφα. Αφαιρέστε το προστατευτικό κάλυμμα.
- Για να τις αφαιρέσετε, ξεβιδώστε την πλευρική λεπίδα δεξιόστροφα.
- Παρακαλώ χειριστείτε τις λεπίδες με προσοχή, είναι πολύ κοφτερές.

4. ΛΕΙΤΟΥΡΓΙΑ

- Η συσκευή διαθέτει δύο επίπεδα ταχύτητας και δύο λεπίδες.
- Συναρμολογήστε τη συσκευή, συνδέστε την στην πρίζα και πατήστε το κουμπί ρύθμισης ταχύτητας I ή II. Η συσκευή θα ξεκινήσει να λειτουργεί.
- Συνιστάται η χρήση της ρύθμισης ταχύτητας I για μαλακά τρόφιμα όπως λαχανικά και της ρύθμισης ταχύτητας II για σκληρά τρόφιμα όπως κρέας, καρότα, ψωμί ή ακόμα και πάγο.
- Αν ο χρήστης σταματήσει να πατάει τα κουμπιά ρύθμισης ταχύτητας I ή II, η συσκευή θα σταματήσει να λειτουργεί.
- Μην κρατάτε τη συσκευή σε λειτουργία για περισσότερο από 30 δευτερόλεπτα κάθε φορά.
- Μόλις η λεπίδα σταματήσει να περιστρέφεται, μετακινήστε τη συσκευή και ανοίξτε το καπάκι. Αφαιρέστε τη λεπίδα κοπής και χρησιμοποιήστε μια σπάτουλα για να διαχωρίσετε τα τρόφιμα από τη λεπίδα.
- Αν τα τρόφιμα κολλήσουν στο μπολ, απενεργοποιήστε τη συσκευή και αποσυνδέστε την από την πρίζα. Χρησιμοποιήστε μια σπάτουλα για να αφαιρέσετε τα φραγμένα τρόφιμα και επανασυνδέστε τη συσκευή.
- Αν μετά από 30 δευτερόλεπτα λειτουργίας δεν έχετε το επιθυμητό αποτέλεσμα, απενεργοποιήστε τη συσκευή και περιμένετε για 2 λεπτά. Ενεργοποιήστε την ξανά.

Άλεση κρέατος Μπορείτε να επιλέξετε μεταξύ της κύριας λεπίδας ή και των δύο λεπίδων. Όταν η λεπίδα έχει ήδη τοποθετηθεί μέσα στο δοχείο, αφαιρέστε τα κόκαλα από το κρέας πριν το προσθέσετε. Κόψτε τα τρόφιμα σε κομμάτια 1-2 εκ. και προσθέστε τα στο δοχείο. Μην υπερβαίνετε τη μέγιστη ένδειξη του δοχείου.

Άλεση φρούτων και λαχανικών Επιλέξτε και τις δύο λεπίδες. Τοποθετήστε τις μέσα στο δοχείο. Κόψτε τα φρούτα και τα λαχανικά σε κομμάτια 1-2 εκ. Το μήκος των κομματιών δεν πρέπει να υπερβαίνει τα 2-3 εκ. Μην υπερβαίνετε το 4/5 της χωρητικότητας του δοχείου.

Προειδοποιήσεις:

- Υπάρχουν δύο αντιολισθητικά σημάδια στις πλευρές των λεπίδων. Αν τα δύο σημάδια δεν είναι σωστά ευθυγραμμισμένα, σημαίνει ότι οι λεπίδες δεν έχουν τοποθετηθεί σωστά. Αν ξεκινήσετε να χρησιμοποιείτε τη συσκευή χωρίς τις λεπίδες να έχουν τοποθετηθεί σωστά, μπορεί να προκληθεί τραυματισμός για τον χρήστη.
- Ένα σύστημα κλειδώματος περιλαμβάνεται στην κύρια μονάδα.
- Η συσκευή δεν θα λειτουργεί εκτός εάν είναι τοποθετημένη σε επίπεδη επιφάνεια.

Συστατικά	Συνιστώμενη μέγιστη ποσότητα	Συστατικά	Συνιστώμενη μέγιστη ποσότητα
Λαχανικά	300 γρ	Ψωμί	2 φέτες
Σκόρδο	300 γρ	Κρεμμύδι (σε τέταρτα)	300 γρ
Πιπεριά	200 γρ	Χοιρινό (κομμάτια 20 χιλ.)	300 γρ
Φιστίκια	200 γρ	Βοδινό (κομμάτια 20 χιλ.)	300 γρ

Καθαρισμός και Συντήρηση

- Αποσυνδέστε τη συσκευή από την πρίζα και αφήστε τη να κρυώσει πριν τον καθαρισμό.
- Χρησιμοποιήστε ένα μαλακό, νωπό πανί για να καθαρίσετε την επιφάνεια της συσκευής. Μην βυθίζετε τον κινητήρα σε νερό ή άλλο υγρό.
- Μην βυθίζετε τη συσκευή σε νερό ή άλλα υγρά.
- Μην χρησιμοποιείτε λειαντικά καθαριστικά ή σφουγγάρια για να καθαρίσετε το προϊόν.
- Καθαρίστε τα αποσπώμενα μέρη με ζεστό, σαπουνισμένο νερό. Ξεπλύνετε τα με νερό και αφήστε τα να στεγνώσουν.
- Ο κινητήρας δεν είναι ασφαλής για πλυντήριο πιάτων, αλλά τα μέρη των ηλεκτρικών εξαρτημάτων που είναι ασφαλή περιλαμβάνουν: γυάλινο μπολ, ανοξείδωτη λεπίδα, και λεπίδες.
- Τα κοπτικά άκρα των λεπίδων είναι πολύ κοφτερά. Να είστε προσεκτικοί κατά τον καθαρισμό τους.
- Στεγνώστε τη συσκευή και τα εξαρτήματα πριν την επανασυναρμολόγηση.

Σημείωση: Αν το πρόβλημα επιμένει μετά την προσπάθεια των παραπάνω λύσεων, παρακαλούμε επικοινωνήστε με το επίσημο Τεχνικό Τμήμα Υποστήριξης της Cecotec.

7. ΤΕΧΝΙΚΕΣ ΠΡΟΔΙΑΓΡΑΦΕΣ Αναφορά προϊόντος: 04185/04186/04187 Προϊόν: ChopBeat 1500 TitanBlack Glass/Steel/Glass&Steel AC 220-240 V, 50/60Hz, 600 W Χωρητικότητα: 1.5L Οι τεχνικές προδιαγραφές μπορεί να αλλάξουν χωρίς προηγούμενη ειδοποίηση για τη βελτίωση της ποιότητας του προϊόντος. Κατασκευασμένο στην Κίνα | Σχεδιασμένο στην Ισπανία

8. ΑΠΟΡΡΙΨΗ ΠΑΛΙΩΝ ΗΛΕΚΤΡΙΚΩΝ ΚΑΙ ΗΛΕΚΤΡΟΝΙΚΩΝ ΣΥΣΚΕΥΩΝ Αυτό το σύμβολο υποδεικνύει ότι, σύμφωνα με τις ισχύουσες κανονιστικές διατάξεις, το προϊόν και/ή οι μπαταρίες πρέπει να απορρίπτονται ξεχωριστά από τα οικιακά απορρίμματα.

Όταν το προϊόν αυτό φτάσει στο τέλος της διάρκειας ζωής του, θα πρέπει να απορρίψετε τις μπαταρίες/συσσωρευτές και να τις μεταφέρετε σε ένα σημείο συλλογής που έχει οριστεί από τις τοπικές αρχές. Οι καταναλωτές πρέπει να επικοινωνήσουν με τις τοπικές αρχές ή τον έμπορο για πληροφορίες σχετικά με την ορθή απόρριψη παλαιών συσκευών και/ή των μπαταριών τους. Η συμμόρφωση με τις παραπάνω οδηγίες θα βοηθήσει στην προστασία του περιβάλλοντος.

9. ΤΕΧΝΙΚΗ ΥΠΟΣΤΗΡΙΞΗ ΚΑΙ ΕΓΓΥΗΣΗ Η Cecotec φέρει ευθύνη απέναντι στον τελικό χρήστη ή καταναλωτή για οποιαδήποτε έλλειψη συμμόρφωσης που υπάρχει κατά τον χρόνο παράδοσης του προϊόντος σύμφωνα με τους όρους, τις προϋποθέσεις και τις προθεσμίες που καθορίζονται από τις ισχύουσες κανονιστικές διατάξεις. Συνιστάται οι επισκευές να πραγματοποιούνται από εξειδικευμένο προσωπικό. Αν διαπιστώσετε οποιοδήποτε πρόβλημα με το προϊόν σας ή έχετε οποιαδήποτε αμφιβολία, μην διστάσετε να επικοινωνήσετε με την επίσημη Τεχνική Υπηρεσία Υποστήριξης της Cecotec στο +34 963 210 728.

10. ΠΝΕΥΜΑΤΙΚΑ ΔΙΚΑΙΩΜΑΤΑ

Τα πνευματικά δικαιώματα των κειμένων αυτού του εγχειριδίου ανήκουν στην CECOTEC INNOVACIONES, S.L. Με επιφύλαξη όλων των δικαιωμάτων. Τα περιεχόμενα αυτής της δημοσίευσης δεν επιτρέπεται, ούτε στο σύνολό τους ούτε εν μέρει, να αναπαραχθούν, να αποθηκευτούν σε σύστημα ανάκτησης, να μεταδοθούν ή να διανεμηθούν με οποιοδήποτε μέσο (ηλεκτρονικό, μηχανικό, φωτοτυπικό, καταγραφή ή παρόμοιο) χωρίς την προηγούμενη έγκριση της CECOTEC INNOVACIONES, S.L.

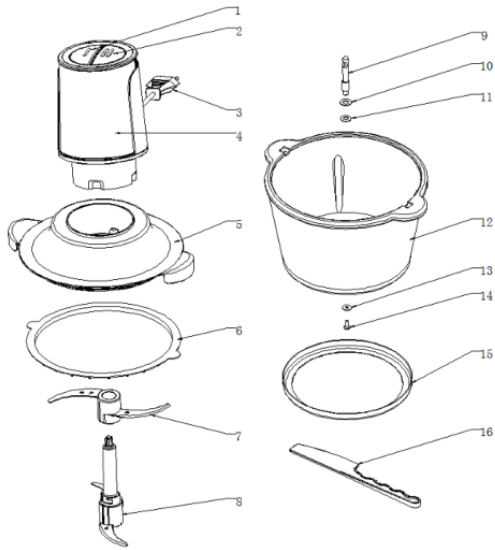


Fig./img./Abb./Afb./ Rys./Obr. 1

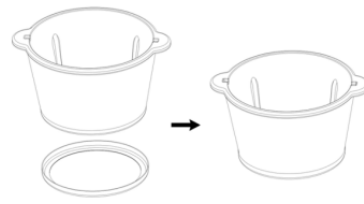


Fig./img./Abb./Afb./ Rys./Obr. 2

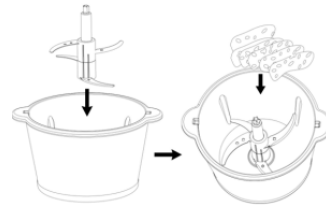


Fig./img./Abb./Afb./ Rys./Obr. 3

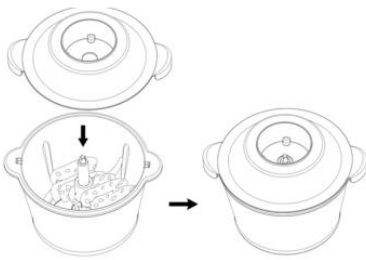


Fig./img./Abb./Afb./ Rys./Obr. 4

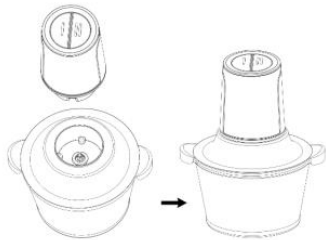


Fig./img./Abb./Afb./ Rys./Obr. 5

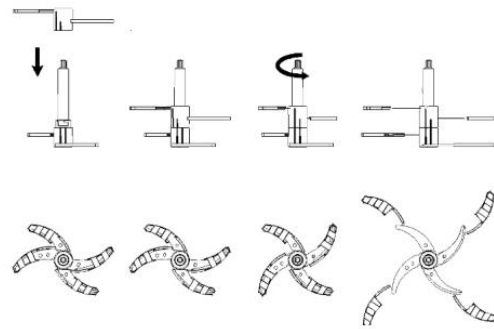


Fig./img./Abb./Afb./ Rys./Obr. 6