

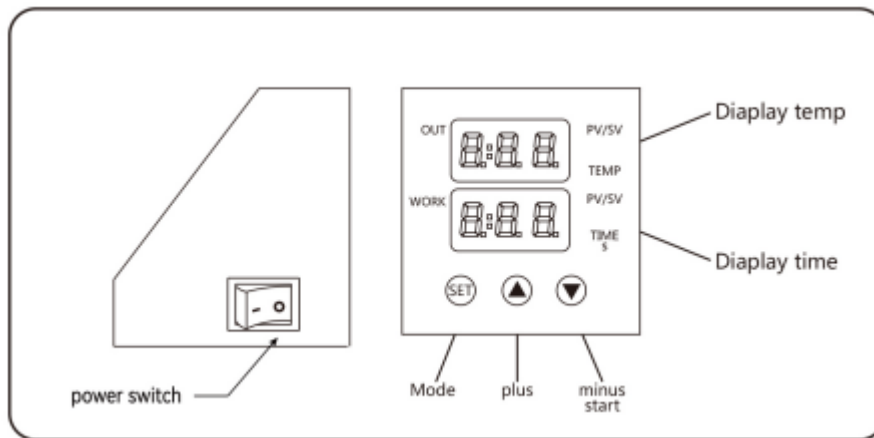
**VEVOR**<sup>®</sup>  
TOUGH TOOLS, HALF PRICE

**DG3838CM2220VBUI0V2**

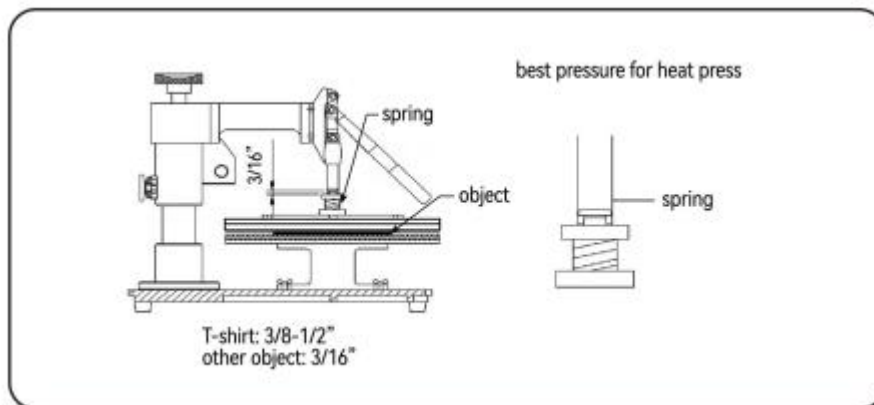


Μηχανή Θερμομεταφοράς

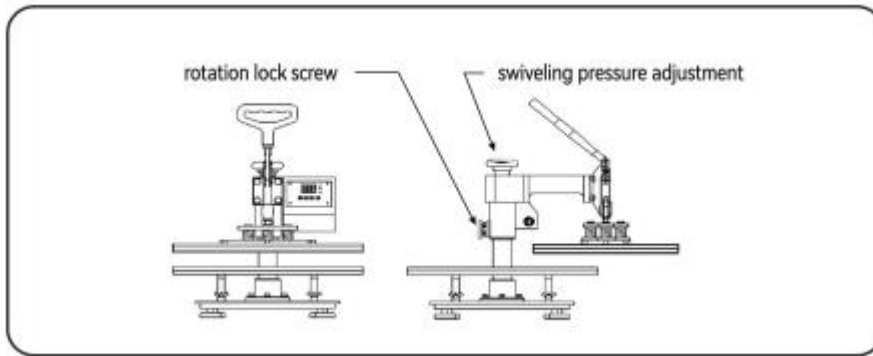
## ΕΙΣΑΓΩΓΗ ΣΤΑ ΜΕΡΗ ΤΗΣ ΜΗΧΑΝΗΣ ΘΕΡΜΟΜΕΤΑΦΟΡΑΣ



- ❑ Διακόπτης τροφοδοσίας (power switch)
- ❑ Οθόνη θερμοκρασίας (Display temp)
- ❑ Οθόνη χρόνου (Display time)
- ❑ Λειτουργία (Mode)
- ❑ Πλήκτρο αύξησης (plus)
- ❑ Πλήκτρο μείωσης/εκκίνησης (minus/start)



- ❑ Βέλτιστη πίεση για τη θερμομεταφορά (best pressure for heat press)
- ❑ Ελατήριο (spring)
- ❑ Αντικείμενο (object)
- ❑ Μπλουζάκι: 3/8 - 1/2" (T-shirt: 3/8 - 1/2")
- ❑ Άλλο αντικείμενο: 3/16" (other object: 3/16")



- ☐ Βίδα κλειδώματος περιστροφής (*rotation lock screw*)
- ☐ Ρυθμιζόμενη περιστροφική πίεση (*swiveling pressure adjustment*)

### ΛΙΣΤΑ ΑΝΤΑΛΛΑΚΤΙΚΩΝ

|                            |                            |                            |
|----------------------------|----------------------------|----------------------------|
| <p><b>A</b></p> <p>1PC</p> | <p><b>B</b></p> <p>1PC</p> |                            |
| <p><b>C</b></p> <p>1PC</p> | <p><b>D</b></p> <p>1PC</p> |                            |
| <p><b>E</b></p> <p>1PC</p> | <p><b>F</b></p> <p>1PC</p> | <p><b>G</b></p> <p>1PC</p> |
| <p><b>H</b></p> <p>1PC</p> | <p><b>I</b></p> <p>1PC</p> | <p><b>J</b></p> <p>1PC</p> |

## Συμβατότητα με μηχανές θερμομεταφοράς:

|                       | Μέρος<br>A | Μέρος<br>B | Μέρος<br>C | Μέρος<br>D | Μέρος<br>E | Μέρος<br>F | Μέρος<br>G | Μέρος<br>H | Μέρος<br>I | Μέρος<br>J |
|-----------------------|------------|------------|------------|------------|------------|------------|------------|------------|------------|------------|
| 5σε1<br>Heat<br>Press | ✓          | ✓          | ✓          | ✓          | ✓          |            |            |            |            |            |
| 6σε1<br>Heat<br>Press | ✓          | ✓          | ✓          | ✓          | ✓          | ✓          | ✓          |            |            |            |
| 8σε1<br>Heat<br>Press | ✓          | ✓          | ✓          | ✓          | ✓          | ✓          | ✓          | ✓          | ✓          | ✓          |

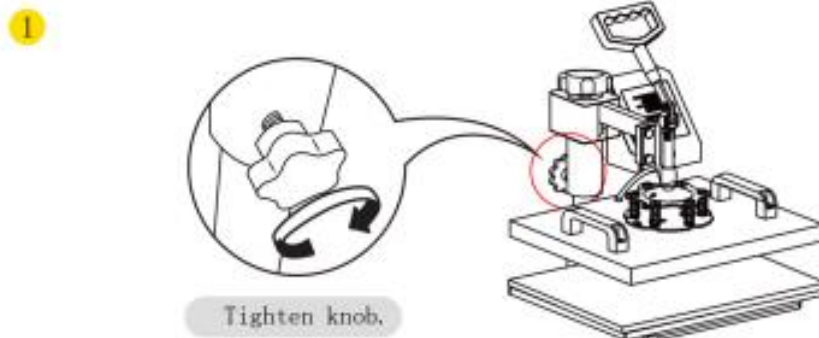
### Εργαλεία:

- **Κατσαβίδι Phillips** – 1 τεμ. (1PC)  
*Ένα κατσαβίδι Phillips μπορεί να μετατραπεί σε κατσαβίδι με επίπεδη μύτη περιστρέφοντάς το κατά 180 μοίρες.*
- **Γαλλικό κλειδί** – 1 τεμ. (1PC)

### ΣΥΝΑΡΜΟΛΟΓΗΣΗ & ΒΗΜΑΤΑ ΧΡΗΣΗΣ (ASSEMBLY & USE STEPS)

1.


 Σφίξτε το κουμπί.

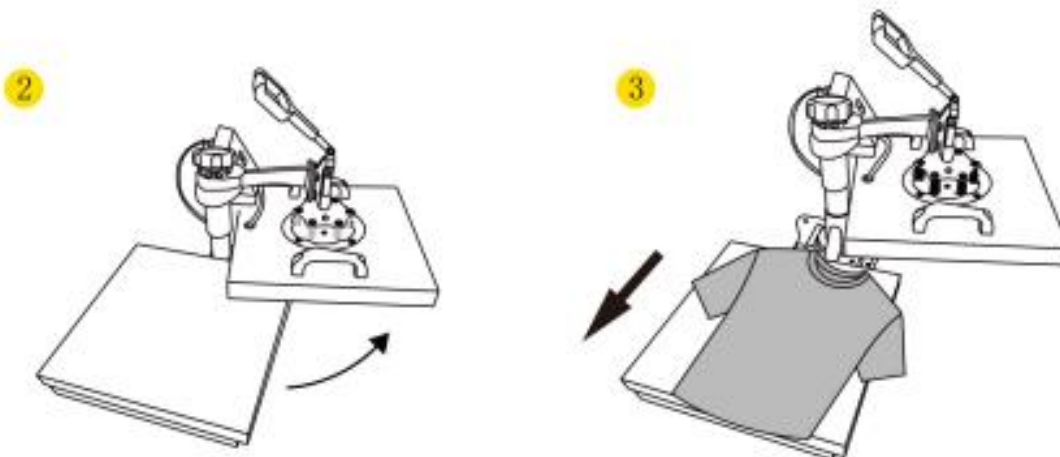


2.

 Περιστρέψτε την επιφάνεια μεταφοράς θερμότητας προς το πλάι.

3.

 Τραβήξτε το κάτω χαλάκι, τοποθετήστε το ρούχο επίπεδα πάνω στο χαλάκι και βάλτε το σχέδιο πάνω στο ρούχο.

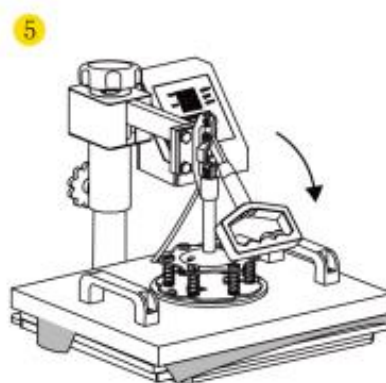
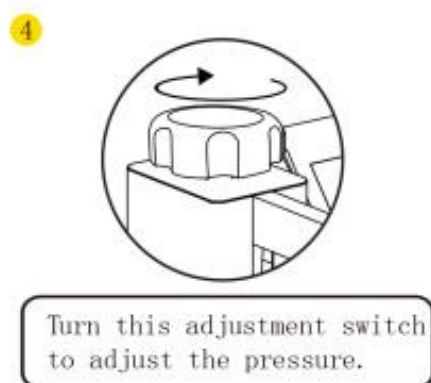


4.




 Γυρίστε αυτόν τον διακόπτη ρύθμισης για να προσαρμόσετε την πίεση.

5.

 Ολοκληρώστε τη διαδικασία θερμομεταφοράς.



## I. Προετοιμασία πριν τη χρήση:

1. Ελέγξτε τη σύνδεση μεταξύ του καλωδίου ρεύματος και της ηλεκτρικής πρίζας του πίνακα ελέγχου.  
 Βεβαιωθείτε ότι λειτουργείτε με ασφαλή γείωση!!!
2. Το στοιχείο θερμομεταφοράς πρέπει να είναι σωστά συνδεδεμένο στη μηχανή πριν την ενεργοποιήσετε.  
 Συνδέστε το καλώδιο ρεύματος στη μηχανή και στη συνέχεια στην πρίζα του τοίχου.  
 Ενεργοποιήστε τη συσκευή πατώντας τον διακόπτη ON/OFF.

### Ονομαστική τάση:

- 110V / 220V
- Μέγιστη ισχύς εισόδου: 900W, 1250W, 1200W, 1250W
- Διαστάσεις: 12" x 15" / 15" x 15"

---

## II. Ρύθμιση απαιτούμενης θερμοκρασίας:

Ρυθμίστε τη θερμοκρασία και τον χρόνο σύμφωνα με τον παρακάτω πίνακα για τη σωστή ρύθμιση θερμοκρασίας και χρόνου.

(Η θερμοκρασία μετριέται σε Φαρενάιτ.)

| Αντικείμενο Πίεσης                | Αρχική Θερμοκρασία (°F) | Μέγιστη Θερμοκρασία (°F) | Χρόνος Θέρμανσης (δευτ.)        |
|-----------------------------------|-------------------------|--------------------------|---------------------------------|
| Κούπες (Mugs)                     | 230                     | 330                      | 40                              |
| Πλακάκια (Tiles)                  | 230                     | 330                      | 40                              |
| Μεταλλική Επιφάνεια (Metal board) | 230                     | 300                      | 40                              |
| Πιάτο (Plate)                     | 230                     | 355                      | 150 (Sublimation paper: 30-50s) |
| Μπλουζάκι (T-shirt)               | 230                     | 355                      | 10-20s (T-shirt Paper)          |

## Ρυθμίσεις Θερμοκρασίας και Χρόνου

- **A. Ρύθμιση Αρχικής Θερμοκρασίας (Εύρος: 0-480°F)**
  - Πατήστε **μία φορά** το κουμπί "MODE".
  - Όταν ανάψει η **ένδειξη ρύθμισης θερμοκρασίας**, χρησιμοποιήστε τα κουμπιά "plus/minus" για να ρυθμίσετε την αρχική θερμοκρασία.
- **B. Ρύθμιση Μέγιστης Θερμοκρασίας (Εύρος: 0-250°C)**
  - Πατήστε **για δεύτερη φορά** το κουμπί "MODE".
  - Όταν ανάψει η **ένδειξη θερμοκρασίας**, χρησιμοποιήστε τα κουμπιά "plus/minus" για να ρυθμίσετε τη μέγιστη θερμοκρασία.
- **Γ. Ρύθμιση Χρόνου Θέρμανσης (Εύρος: 0-999 δευτ.)**
  - Πατήστε **για τρίτη φορά** το κουμπί "MODE".
  - Όταν ανάψει η **ένδειξη χρόνου**, χρησιμοποιήστε τα κουμπιά "plus/minus" για να ρυθμίσετε τον σωστό χρόνο θέρμανσης.


---

### Δ. Μετατροπή Φαρενάιτ σε Κελσίου

- Κατά την εκκίνηση της μηχανής, πατήστε **ταυτόχρονα** τα κουμπιά *plus* και *minus* για **5 δευτερόλεπτα**.
- Όταν εμφανιστεί η ένδειξη **PAE**, πατήστε το κουμπί **MODE** μέχρι να εμφανιστεί **F-C**.
- Πατήστε το κουμπί **C** στην οθόνη του χρόνου για να γίνει μετατροπή από **Φαρενάιτ σε Κελσίου**.

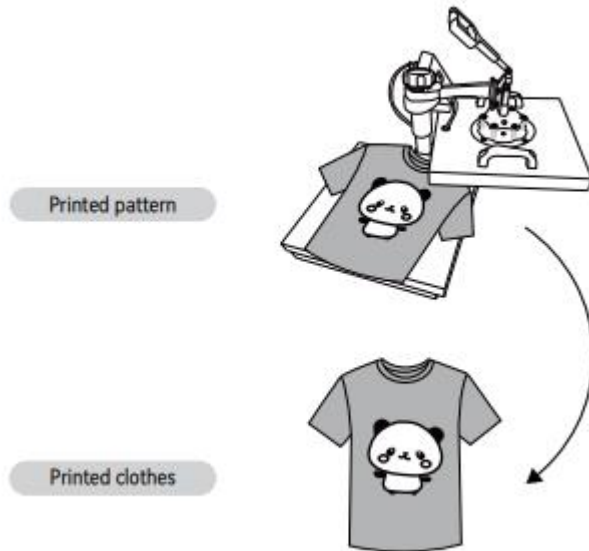
## Δ. Ολοκλήρωση της Ρύθμισης και Ετοιμότητα για Λειτουργία

(Finish the Setting and Stands by to Work)

- Πατήστε το κουμπί "MODE" **για τέταρτη φορά** για να ολοκληρώσετε τη ρύθμιση .
  - Η **ένδειξη ρύθμισης θερμοκρασίας** θα παραμείνει αναμμένη και η θερμοκρασία θα συνεχίσει να αυξάνεται.
  - Όταν επιτευχθεί η **μέγιστη καθορισμένη θερμοκρασία**, ο **χρονόμετρος** θα ξεκινήσει την αντίστροφη μέτρηση.
  - Μόλις η αντίστροφη μέτρηση τελειώσει, θα ακουστεί ο ήχος "**BEEP**" και η **ενδεικτική λυχνία** θα σβήσει.
  - Η διαδικασία ολοκληρώνεται και η μηχανή μπαίνει σε κατάσταση **αναμονής για λειτουργία**.
-

## Εκτύπωση Σχεδίου και Τελικό Αποτέλεσμα

- ✓ **Τυπωμένο Σχέδιο** (*Printed pattern*)
- ✓ **Τυπωμένο Ρούχο** (*Printed clothes*)



---

### ⚠ Προειδοποίηση Ασφαλείας:

- **Απενεργοποιήστε τη μηχανή και τραβήξτε έξω το χαλάκι.**
- **Συνιστάται να φοράτε ανθεκτικά στη θερμότητα γάντια κατά την αφαίρεση των ρούχων ή να τα αφαιρείτε μετά από 2-3 λεπτά.**
- **⚠ Προσοχή: Υψηλή θερμοκρασία!** (*Be careful of hot heat.*)

### Σημείωση

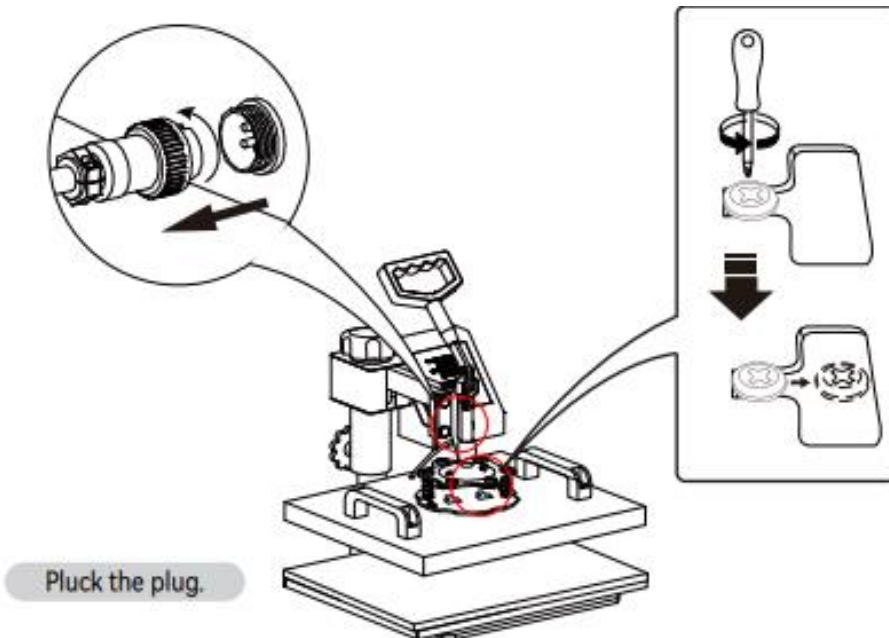
- **Η μηχανή διαθέτει λειτουργία αυτόματου κλειδώματος για τη ρύθμιση της θερμοκρασίας.**
  - Αν η **αρχική θερμοκρασία** οριστεί στους **340°F**, η μηχανή **θα περιορίσει αυτόματα** το εύρος της μέγιστης θερμοκρασίας από **340 έως 430°F**.
  - Αντιστρόφως, αν η **μέγιστη θερμοκρασία** οριστεί αρχικά στους **250°F**, η μηχανή **θα περιορίσει αυτόματα** το εύρος της αρχικής θερμοκρασίας από **200 έως 250°F**.
- ✓ **Η αρχική θερμοκρασία πρέπει πάντα να είναι μικρότερη ή ίση με τη μέγιστη θερμοκρασία.**



## Αντικατάσταση Ταπέτου Δίσκου Ψησίματος

1.

 Χρησιμοποιήστε ένα κατσαβίδι Phillips για να ξεβιδώσετε τις βίδες στις δύο οπές της πλάκας πίεσης ώστε να αντικαταστήσετε τα εξαρτήματα.

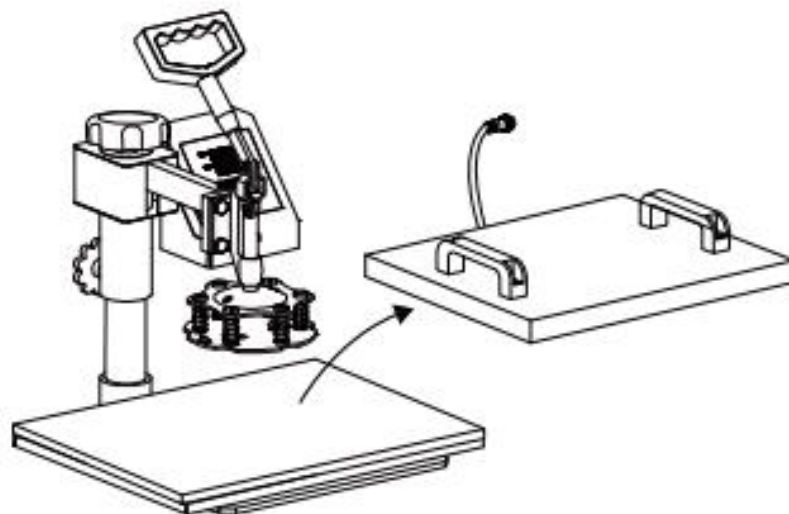


Αποσυνδέστε το βύσμα.

2.

 Περιστρέψτε την επιφάνεια θερμομεταφοράς προς το πλάι.

2

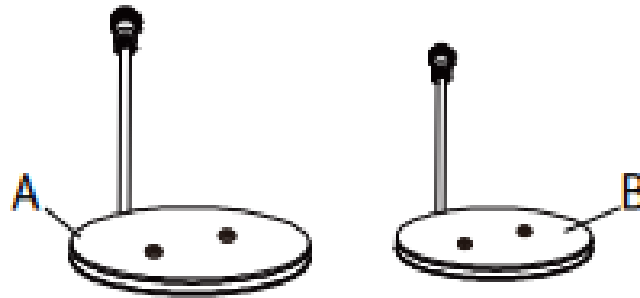


## Αντικατάσταση Ταπέτου Δίσκου Ψησίματος

3.

✓ Επιλέξτε το κατάλληλο μέγεθος ταπέτου δίσκου ψησίματος (Μέρος Α ή Β).

3

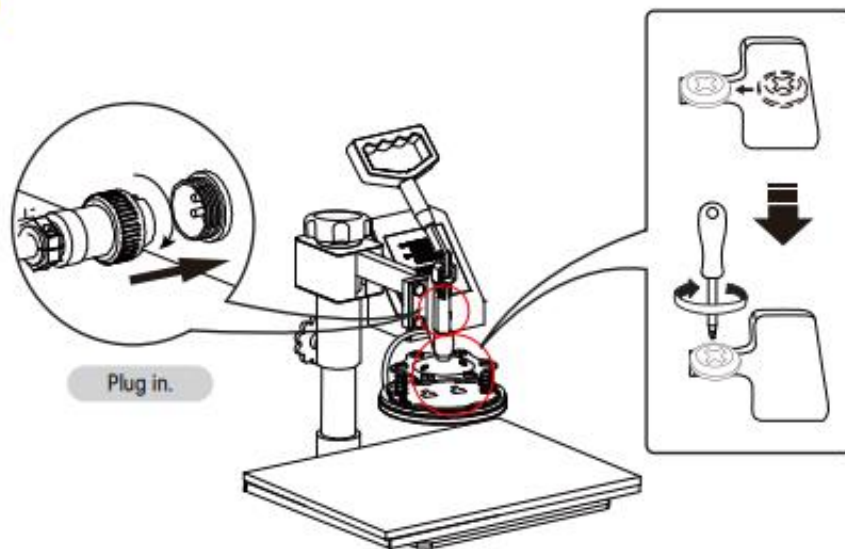


4.

✎ Συνδέστε το βύσμα.

🌀 Διακοσμημένη πλάκα.

4



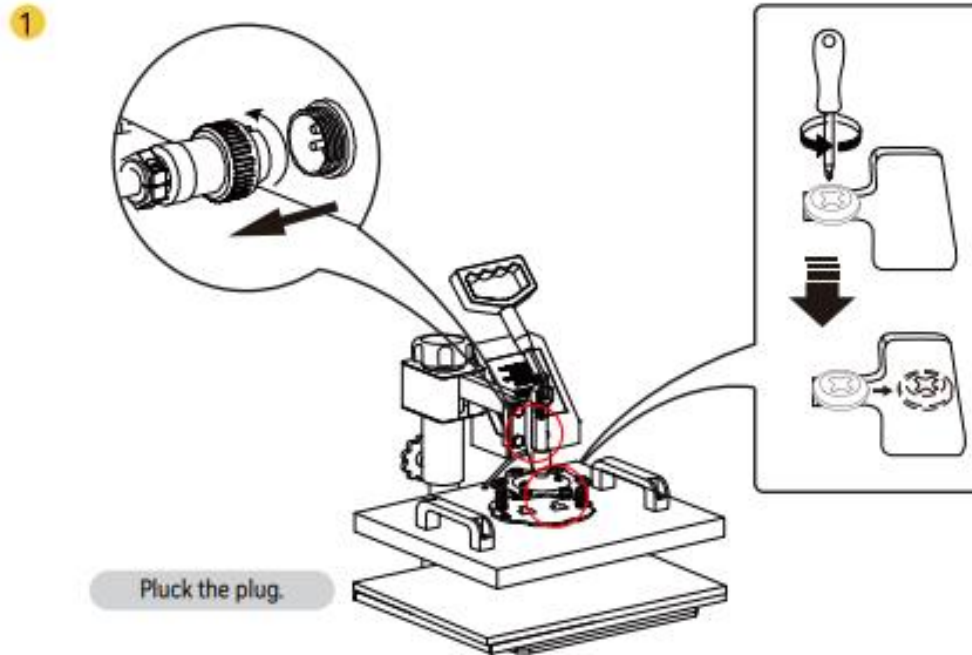
Patterned plate.

## Αντικατάσταση Ταπέτου Ψησίματος Καπέλων

1.

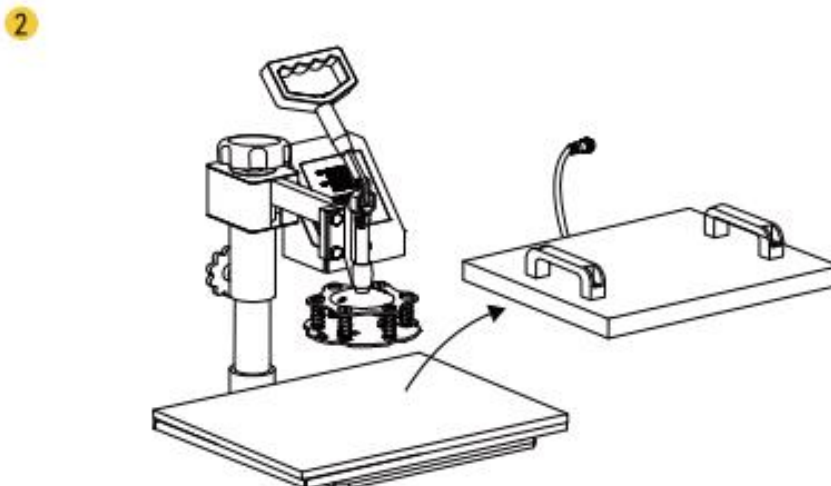
 Αποσυνδέστε το βύσμα.

 Χρησιμοποιήστε ένα κατσαβίδι Phillips για να ξεβιδώσετε τις βίδες και να αντικαταστήσετε τα εξαρτήματα.



2.

 Περιστρέψτε την επιφάνεια θερμομεταφοράς προς το πλάι.

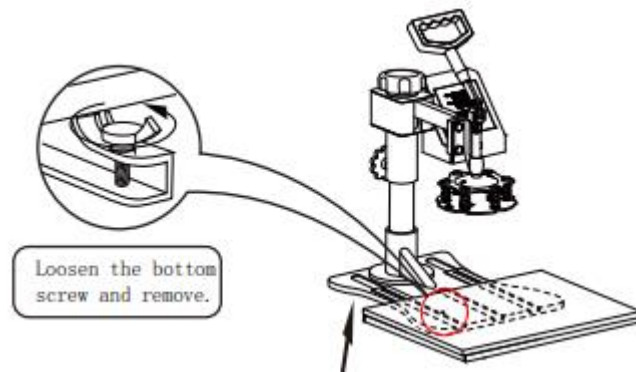


## Αντικατάσταση Ταπέτου Ψησίματος Καπέλων

3.

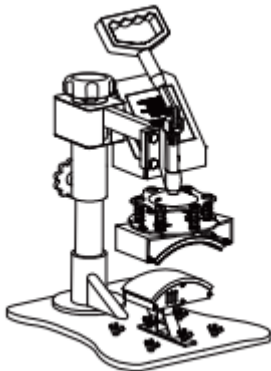
 Ξεβιδώστε τις τέσσερις πεταλούδες-βίδες στο κάτω μέρος. 

Χαλαρώστε τη βίδα στο κάτω μέρος και αφαιρέστε την.  Ανασηκώστε το μαξιλαράκι.



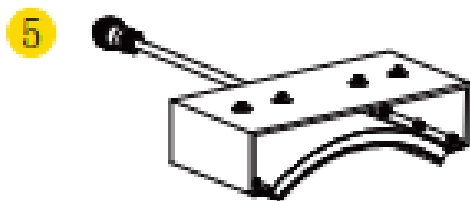
4.

 Τοποθετήστε το ταπέτο ψησίματος (Μέρος D)



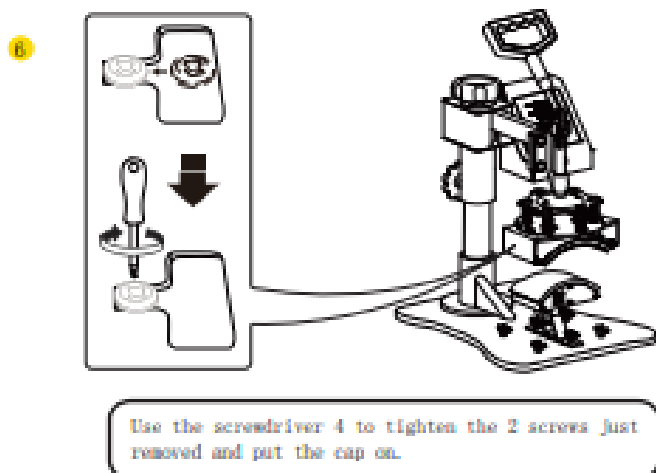
5.

 Χρησιμοποιήστε το κατσαβίδι για να σφίξετε τις 2 βίδες που μόλις αφαιρέσατε και τοποθετήστε το καπάκι στη θέση του.



6.

 Χρησιμοποιήστε το κατσαβίδι για να σφίξετε τις 2 βίδες που μόλις αφαιρέσατε και τοποθετήστε το καπάκι στη θέση του.



### Αντικατάσταση Ταπέτου Ψησίματος Καπέλων



1. Πάρτε 2 βίδες κεφαλής τύπου cur και τοποθετήστε τις στην τρύπα στο κέντρο της πρέσας καπέλων.
  - Μην σφίξετε ακόμα τις βίδες. Αφήστε 5-7mm περιθώριο.
  - Στη συνέχεια, κουμπώστε τη βίδα κεφαλής cur στη σχισμή κατά μήκος της υποδεικνυόμενης διαδρομής και ασφαλίστε τη με ένα κατσαβίδι.
  - Συνδέστε το αρσενικό βύσμα της πρέσας καπέλων στη θηλυκή υποδοχή του ελεγκτή και σφίξτε το παξιμάδι (όπως φαίνεται στην εικόνα 11).

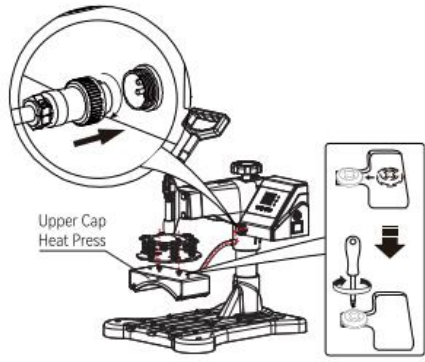


Fig 11



## Αντικατάσταση Βάσης Ψησίματος για Κούπες

### 1. Εγκατάσταση Εξαρτημάτων

 Τοποθετήστε το Μέρος G στο Μέρος E.

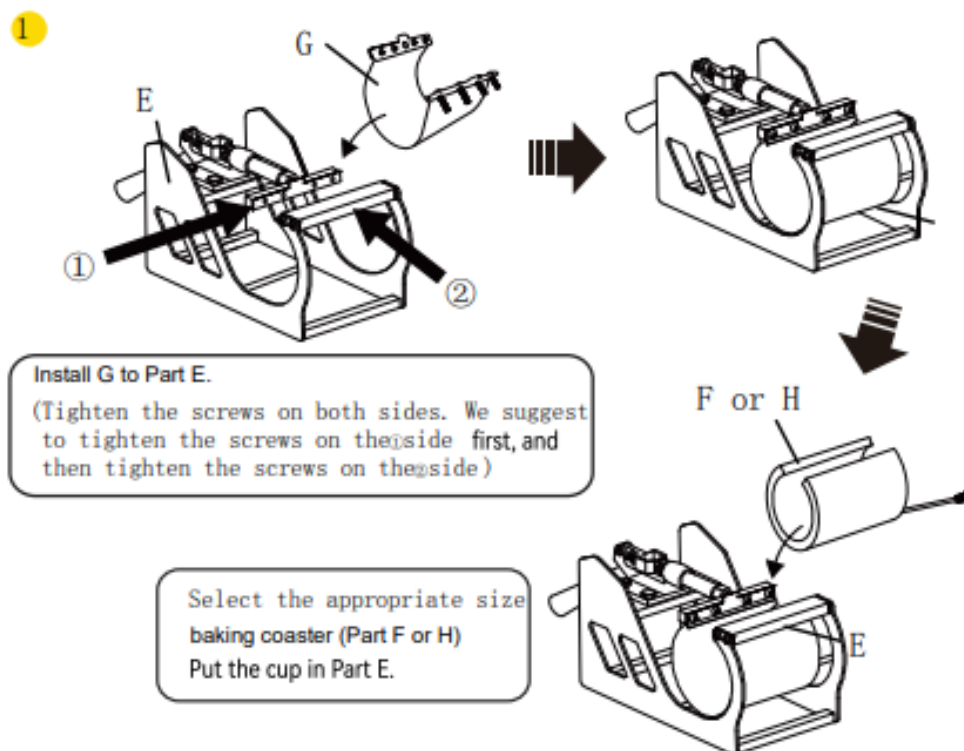
 Σφίξτε τις βίδες και στις δύο πλευρές.

- Προτείνεται να σφίξετε πρώτα τις βίδες στη μία πλευρά και μετά στην άλλη.


 Επιλέξτε το κατάλληλο μέγεθος βάσης ψησίματος για κούπες (Μέρος F ή H).


*(Select the appropriate size baking coaster (Part F or H).*

 Τοποθετήστε την κούπα στο Μέρος E.



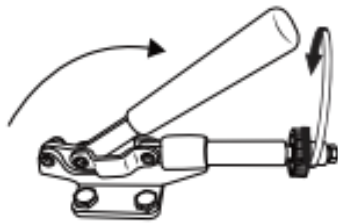
## 2. Ρύθμιση και Σύνδεση

 Ρυθμίστε τη σύσφιξη. (*Adjust the tightness.*)

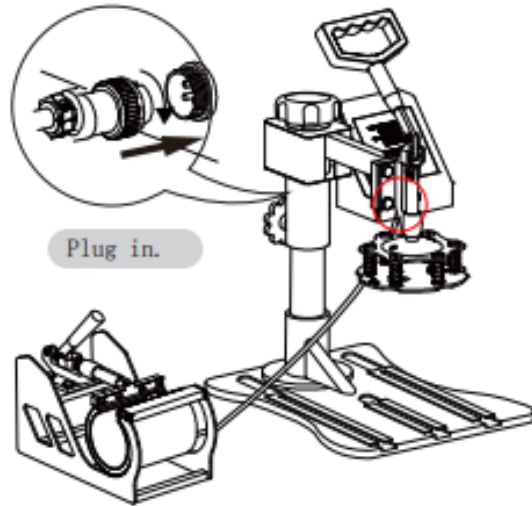
 Συνδέστε το βύσμα. (*Plug in.*)

 Μορφοποιημένη κούπα. (*Shaped cup.*)

2



Adjust the tightness.



Plug in.



Shaped cup



## Αντικατάσταση Βάσης Ψησίματος για Κούπες

### Εγκατάσταση Εξαρτημάτων

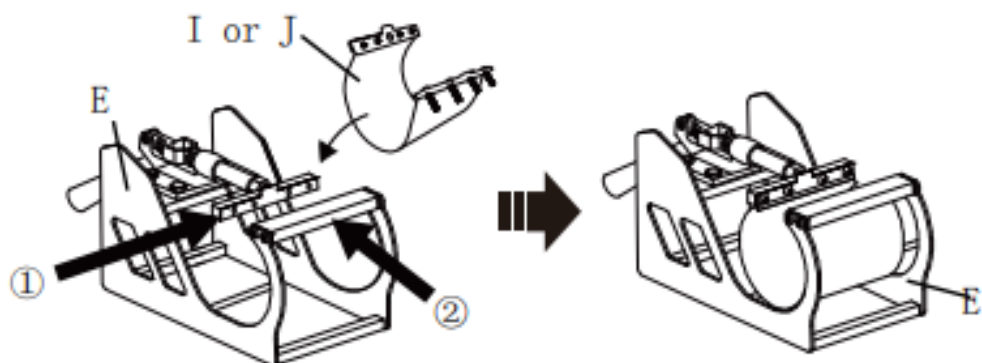
 Τοποθετήστε το Μέρος I ή J στο Μέρος E.

 Σφίξτε τις βίδες και στις δύο πλευρές.

- Προτείνεται να σφίξετε πρώτα τις βίδες στη μία πλευρά και μετά στην άλλη.

 Τοποθετήστε την κούπα στο Μέρος E.


1



And install I or J to Part E.  
(Tighten the screws on both sides.  
We suggest to tighten the screws on  
the side first, and then tighten the  
screws on the side)

Put the cup in Part E.

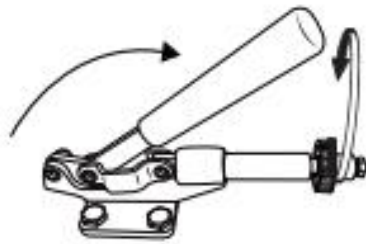
## Σύρση και Σύνδεση

 Ρυθμίστε τη σύσφιξη. (*Adjust the tightness.*)

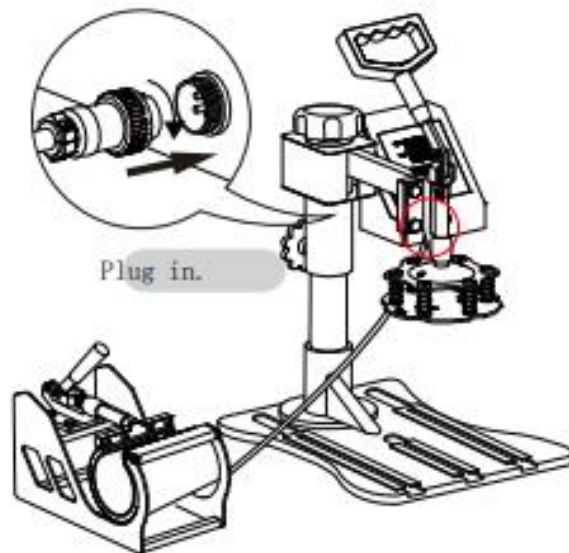
 Συνδέστε το βύσμα. (*Plug in.*)

 Μορφοποιημένη κούπα. (*Shaped cup.*)

2



Adjust the tightness.



Plug in.



Shaped cup

### III. Μέθοδοι Εκτύπωσης

✅ Ρυθμίστε την πίεση σύμφωνα με τις ανάγκες σας (ούτε πολύ σφιχτή, ούτε πολύ χαλαρή).

👉 Συνδέστε το καλώδιο ρεύματος και ενεργοποιήστε τη συσκευή.

🔥 Η θερμοκρασία αρχίζει να αυξάνεται.

- Ρυθμίστε την Αρχική Θερμοκρασία, τη Μέγιστη Θερμοκρασία και τον Χρόνο Πίεσης.
- Μόλις η θερμοκρασία φτάσει στην Αρχική Θερμοκρασία, θα ακουστεί ένας σύντομος ήχος "BEEP".

▶ Πατήστε το κουμπί "MODE" μία φορά.

👕 Τοποθετήστε το αντικείμενο (π.χ. μπλουζάκι) στην επιφάνεια πίεσης.

↓ Κατεβάστε τη λαβή για να πιέσετε το αντικείμενο.

🕒 Όταν ο χρόνος ολοκληρωθεί, θα ακουστεί ένας παρατεταμένος ήχος ειδοποίησης (buzzer).

- Θα υπάρξει μια ειδοποίηση 5 δευτερολέπτων για τον παρατεταμένο ήχο.
- Μετά, θα ακολουθήσει μια σύντομη ειδοποίηση 5 δευτερολέπτων για να σας ενημερώσει αν θέλετε να συνεχίσετε.
- Αν δεν προχωρήσετε, η θερμοκρασία θα πέσει στην Αρχική Θερμοκρασία.

✅ Η εργασία ολοκληρώθηκε! Αφαιρέστε το αντικείμενο.

🔴 Απενεργοποιήστε τη συσκευή.

### IV. Αντιμετώπιση Προβλημάτων Ποιότητας Μεταφοράς (Trouble Shooting for Transfer Quality)

**✘ Αχνό Χρώμα (Pale Color)**

- Η θερμοκρασία είναι πολύ χαμηλή.
- Η πίεση δεν είναι σωστή ή δεν εφαρμόστηκε αρκετή ώρα.

**✘ Θολό Σχέδιο (Blurring Pattern)**

- Υπερβολικός χρόνος μεταφοράς.

**✘ Μερική Θόλωση Σχεδίου (Part Blurring of Pattern)**

- Η θερμότητα δεν κατανεμήθηκε σωστά στην πλάκα θέρμανσης.
- Αφήστε περισσότερο χρόνο μεταξύ των πιέσεων.
- Η κατανομή της πίεσης μπορεί επίσης να προκαλεί το πρόβλημα και μπορεί να ρυθμιστεί στις τέσσερις ρυθμίσεις της επιφάνειας πλάκας.  
(Σημείωση: Έχει ήδη ρυθμιστεί στο εργοστάσιο και δεν απαιτείται προσαρμογή.)

**✘ Θαμπή Επιφάνεια Σχεδίου (Dull Surface of Pattern)**

- Υπερβολική πίεση ή πολύ υψηλή θερμοκρασία.

**✘ Κατεστραμμένο Σχέδιο (Scarred Pattern)**

- Ο χρόνος μεταφοράς είναι πολύ μεγάλος.

**✘ Διαφορετικό Χρώμα Σχεδίου (Different Pattern Color)**









- Η πίεση δεν είναι σωστή ή το χαρτί μεταφοράς είναι χαμηλής ποιότητας.

**✘ Κολλημένο Χαρτί (Adhesive Paper)**

- Η θερμοκρασία είναι πολύ υψηλή ή το μελάνι εκτύπωσης είναι κακής ποιότητας.

## ΠΡΟΕΙΔΟΠΟΙΗΣΗ

( CAUTION)

-  **ΕΛΕΓΞΤΕ** τη σωστή τάση πριν χρησιμοποιήσετε τη μηχανή.
  - Βεβαιωθείτε ότι λειτουργείτε με αξιόπιστα γειωμένες προστατευτικές συνδέσεις.
-  **ΑΠΕΝΕΡΓΟΠΟΙΗΣΤΕ** τη μηχανή και **ΑΠΟΣΥΝΔΕΣΤΕ** την παροχή ρεύματος πριν αντικαταστήσετε τις θερμαντικές μονάδες.
  - **Να φοράτε ανθεκτικά στη θερμότητα γάντια αν η μονάδα είναι ακόμα ζεστή.**
-  **ΑΠΟΦΥΓΕΤΕ** την παρατεταμένη θέρμανση των θερμαντικών μερών.
  - Αν **δεν απενεργοποιείτε τη συσκευή**, χρησιμοποιήστε ένα **ανταλλακτικό σφραγίσματος (hot stamping replacement)** για να αποφύγετε την υπερθέρμανση.
-  **ΜΗΝ αγγίζετε** τις θερμαντικές μονάδες και το ελατήριο συμπίεσης **χωρίς προστασία**, για να αποτρέψετε πιθανή ζημιά ή έγκαυμα κατά τη χρήση.
-  Αν είναι **δύσκολο να πιέσετε τη λαβή**,
  - **Ρυθμίστε τη βίδα κλειδώματος περιστροφής** για να μειώσετε την πίεση του ελατηρίου συμπίεσης.
  - Αν δεν το κάνετε, μπορεί να προκληθεί ζημιά στην αντοχή της μηχανής.
-  **Πριν σηκώσετε τη μηχανή:**
  - **Κλειδώστε τη μηχανή** με τη βίδα κλειδώματος περιστροφής.
  - **Χαλαρώστε τη λαβή**, αλλά **μην τη βιδώσετε πολύ σφιχτά.**
  - **ΜΗΝ την αφήνετε να πέσει απότομα**, γιατί μπορεί να προκληθεί ζημιά.
-  **Κρατήστε τα παιδιά μακριά από τη μηχανή!!!**
-  **ΜΗΝ προσπαθήσετε να πατήσετε προϊόντα που δεν είναι κατάλληλα για θερμική μεταφορά.**
  - Τα χαρτιά ψησίματος και άλλα ευφλεκτα υλικά **ενδέχεται να προκαλέσουν φωτιά.**


---

## Προφυλάξεις:

 Η περιοχή 1,5 cm από την άκρη της θερμαινόμενης πλάκας δεν είναι περιοχή εκτύπωσης.

---

## Πληροφορίες Απόρριψης Προϊόντος (EU Directive 2012/19/EC)

 Αυτό το προϊόν υπόκειται στις διατάξεις της οδηγίας **2012/19/EC** της Ευρωπαϊκής Ένωσης.

- Το σύμβολο του **διαγραμμένου κάδου** σημαίνει ότι το προϊόν **απαιτεί ξεχωριστή διάθεση** στα απορρίμματα.
  - **Ισχύει για όλα τα ηλεκτρικά και ηλεκτρονικά εξαρτήματα.**
-

 **Κατασκευαστής & Διανομείς:**


**Κατασκευαστής:** *Shanghai Shengjilai Electromechanical Co., Ltd.*

 **Importer: WAITCHX**


- **Διεύθυνση:** 250 bis boulevard Saint-Germain, 75007 Paris, France
- **Διανομέας:** FREE MODO LTD
- **Διεύθυνση:** 2 Holywell Lane, London, England, EC2A 3ET

 **Ευρωπαϊκοί Αντιπρόσωποι:**

- **EC REP: EUROPE GmbH** (*Unterlettenweg 1a, 85051 Ingolstadt, Germany*)

✉ **Email:** europe@epr-gmbh.eu  **+49 841 886 7744**

- **UK REP: Acumen IBC Ltd** (*Ground Floor, 94 Oak Street, Abingdon, OX14 5DH, United Kingdom*)

 **+44 1235 250626**

