

**VEVOR**<sup>®</sup>  
TOUGH TOOLS, HALF PRICE

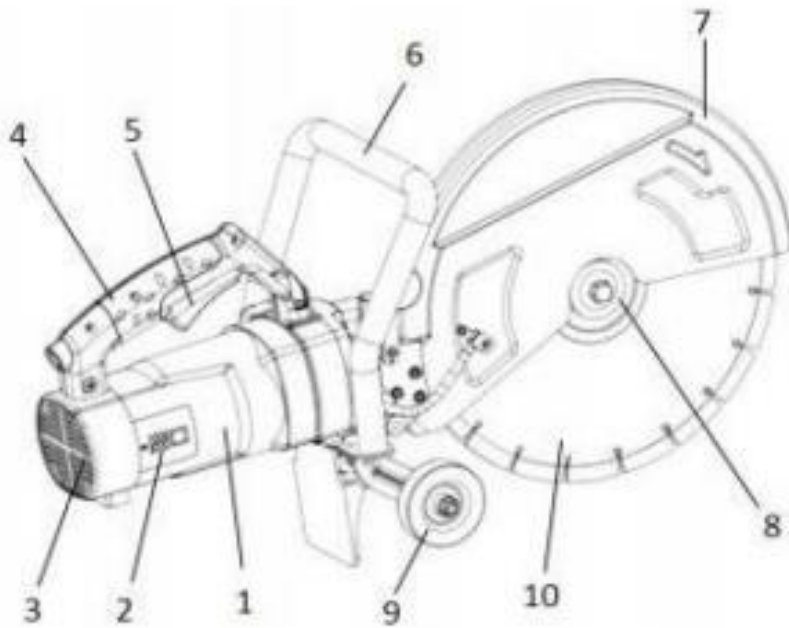
**DDHNTJ1800W12HEK8V2**



305mm Κόφτης Μπετόν 2800W

## ΚΥΡΙΑ ΚΑΤΑΣΚΕΥΗ

1. Περίβλημα Κινητήρα
2. Κάλυμμα Ανθρακοβούρτσας
3. Πίσω Κάλυμμα
4. Λαβή
5. Διακόπτης
6. Βοηθητική Λαβή
7. Κάλυμμα
8. Φλάντζα
9. Τροχός
10. Δισκοπρίο



## ΚΥΡΙΕΣ ΠΡΟΔΙΑΓΡΑΦΕΣ

Μοντέλο	Τροφοδοσία (V/Hz)	Είσοδος (W)	Μέγιστο Βάθος Κοπής (ίντσες)	Διάμετρος Δίσκου (ίντσες)	Ταχύτητα χωρίς φορτίο (RPM)
DC425	120/60	3200	6	Φ16	3600
DC425	220-240/50	2800	6	Φ16	3600
DC355	120/60	2600	5	Φ14	4600
DC355	220-240/50	2600	5	Φ14	4300
DC305	120/60	1800	4.5	Φ12	5300
DC305	220-240/50	2800	4.5	Φ12	5200
DC235	120/60	2000	3.5	Φ9	5800
DC235	220-240/50	2000	3.5	Φ9	5400
DC180	120/60	2000	2.5	Φ7	5400
DC180	220-240/50	2000	2.5	Φ7	5100

**ΠΡΟΕΙΔΟΠΟΙΗΣΗ:** Για να μειώσετε τον κίνδυνο τραυματισμού, ο χρήστης πρέπει να διαβάσει το εγχειρίδιο οδηγιών.

### **M002 του ISO 7010**

- Ημερομηνία κατασκευής.
- Ονομαστική ταχύτητα σε στροφές ανά λεπτό (RPM).
- Ονομαστική χωρητικότητα σε mm.
- Τα εργαλεία που παρέχονται με σπειρώμα άξονα πρέπει να φέρουν την ένδειξη του μεγέθους σπειρώματος.

### **ΠΡΟΕΙΔΟΠΟΙΗΣΗ**

Πάντα να φοράτε προστατευτικά γυαλιά, Το σύμβολο προστασίας ματιών μπορεί να τροποποιηθεί προσθέτοντας άλλα μέσα ατομικής προστασίας, όπως προστασία ακοής, μάσκα σκόνης, κ.λπ

### **ΠΡΟΕΙΔΟΠΟΙΗΣΗ**

Για να μειώσετε τον κίνδυνο τραυματισμού, χρησιμοποιείτε κατάλληλο προφυλακτήρα και μόνο εξαρτήματα με ταχύτητα τουλάχιστον ίση με τη μέγιστη ταχύτητα που αναγράφεται στο εργαλείο.

### **ΠΡΟΕΙΔΟΠΟΙΗΣΗ**

Για να μειώσετε τον κίνδυνο τραυματισμού, χρησιμοποιείτε μόνο εξαρτήματα με ταχύτητα τουλάχιστον ίση με τη μέγιστη ταχύτητα που αναγράφεται στο εργαλείο.

**Σημείωση:** Ελάχιστο ύψος γραμμάτων 2,4 mm για τη λέξη "**ΠΡΟΕΙΔΟΠΟΙΗΣΗ**". Δείτε το πρότυπο **CAN/CSA-C22.2 No. 60745-1-07 + UPD1, 2, 3, (UL60745-1-4η (28 Νοεμβρίου 2016) και CAN/CSA-C22.2 No. 60745-2-22-12 + UPD1 (επαναβεβαιώθηκε το 2017, (UL 60745-2-22-1η (19 Ιουνίου 2014))** για λεπτομέρειες.

Ένα εγχειρίδιο οδηγιών και οδηγίες ασφαλείας πρέπει να παρέχονται μαζί με το εργαλείο και να συσκευάζονται με τέτοιο τρόπο ώστε ο χρήστης να τις παρατηρεί κατά την αφαίρεση του εργαλείου από τη συσκευασία. Οι οδηγίες ασφαλείας μπορεί να είναι ξεχωριστές από το εγχειρίδιο οδηγιών.

Μια επεξήγηση των συμβόλων που απαιτούνται από αυτό το πρότυπο πρέπει να παρέχεται είτε στο εγχειρίδιο οδηγιών είτε στις οδηγίες ασφαλείας. Αυτές πρέπει να είναι γραμμένες στην επίσημη γλώσσα ή τις επίσημες γλώσσες της χώρας όπου πωλείται το εργαλείο. Πρέπει να είναι ευανάγνωστες και να έχουν αντίθεση με το φόντο. Πρέπει επίσης να περιλαμβάνουν το όνομα και τη διεύθυνση του κατασκευαστή, του προμηθευτή ή οποιουδήποτε άλλου φορέα που είναι υπεύθυνος για τη διάθεση του εργαλείου στην αγορά.

Οι γενικές προειδοποιήσεις ασφαλείας για τα ηλεκτρικά εργαλεία και οι ειδικές προειδοποιήσεις ασφαλείας για το συγκεκριμένο εργαλείο, αν είναι στα Αγγλικά, πρέπει να μεταφράζονται αυτολεξεί και να είναι ισοδύναμες σε οποιαδήποτε άλλη επίσημη γλώσσα.

Η μορφή όλων των προειδοποιήσεων ασφαλείας πρέπει να διαφοροποιείται, είτε με έντονη γραφή είτε με άλλο παρόμοιο τρόπο, ώστε να διαχωρίζεται το περιεχόμενο των παραγράφων, όπως φαίνεται παρακάτω:

---

## **Γενικοί Κανόνες Ασφαλείας**

### **ΠΡΟΕΙΔΟΠΟΙΗΣΗ!**

Διαβάστε όλες τις προειδοποιήσεις ασφαλείας και όλες τις οδηγίες. Η μη συμμόρφωση με τις προειδοποιήσεις και τις οδηγίες μπορεί να οδηγήσει σε ηλεκτροπληξία, πυρκαγιά και/ή σοβαρό τραυματισμό.

Διατηρήστε όλες τις προειδοποιήσεις και οδηγίες για μελλοντική αναφορά. Ο όρος "**ηλεκτρικό εργαλείο**" σε όλες τις παρακάτω προειδοποιήσεις αναφέρεται στο **ενσύρματο (με καλώδιο) ή ασύρματο (με μπαταρία) ηλεκτρικό εργαλείο σας**.

#### **1) Ασφάλεια Χώρου Εργασίας**

a) Διατηρείτε τον χώρο εργασίας καθαρό και καλά φωτισμένο. Οι ακατάστατοι ή σκοτεινοί χώροι ευνοούν τα ατυχήματα.

#### **1) Ασφάλεια Χώρου Εργασίας**

b) Μην χρησιμοποιείτε ηλεκτρικά εργαλεία σε εκρηκτικές ατμόσφαιρες, όπως σε εύφλεκτα υγρά, αέρια ή σκόνη. Τα ηλεκτρικά εργαλεία δημιουργούν σπινθήρες που μπορεί να προκαλέσουν ανάφλεξη στη σκόνη ή στους ατμούς.

c) Κρατήστε τα παιδιά και τους παρευρισκόμενους μακριά κατά τη χρήση ενός ηλεκτρικού εργαλείου. Οι περισπασμοί μπορεί να οδηγήσουν σε απώλεια ελέγχου.

---

## **2) Ηλεκτρική Ασφάλεια**

- a) Οι φics των ηλεκτρικών εργαλείων πρέπει να ταιριάζουν με την πρίζα. Μην τροποποιείτε τη φics με κανέναν τρόπο. Για παράδειγμα, μην χρησιμοποιείτε προσαρμογείς με εργαλεία που διαθέτουν γείωση. Οι αμετάβλητες φics και οι αντίστοιχες πρίζες μειώνουν τον κίνδυνο ηλεκτροπληξίας.
  - b) Αποφύγετε την επαφή του σώματος με γειωμένες επιφάνειες, όπως σωλήνες, καλοριφέρ, φούρνους και ψυγεία. Υπάρχει αυξημένος κίνδυνος ηλεκτροπληξίας αν το σώμα σας είναι γειωμένο.
  - c) Μην εκθέτετε τα ηλεκτρικά εργαλεία σε βροχή ή υγρές συνθήκες. Η είσοδος νερού σε ένα ηλεκτρικό εργαλείο αυξάνει τον κίνδυνο ηλεκτροπληξίας.
  - d) Μην κακομεταχειρίζεστε το καλώδιο. Μην χρησιμοποιείτε το καλώδιο για μεταφορά, τράβηγμα ή αποσύνδεση του ηλεκτρικού εργαλείου. Κρατήστε το καλώδιο μακριά από θερμότητα, λάδια, αιχμηρές άκρες ή κινούμενα μέρη. Τα φθαρμένα ή μπερδεμένα καλώδια αυξάνουν τον κίνδυνο ηλεκτροπληξίας.
  - e) Όταν χρησιμοποιείτε ένα ηλεκτρικό εργαλείο σε εξωτερικό χώρο, χρησιμοποιείτε κατάλληλο καλώδιο προέκτασης για εξωτερική χρήση. Ένα καλώδιο σχεδιασμένο για εξωτερική χρήση μειώνει τον κίνδυνο ηλεκτροπληξίας.
  - f) Αν είναι αναπόφευκτη η χρήση ενός ηλεκτρικού εργαλείου σε υγρό περιβάλλον, χρησιμοποιήστε παροχή ρεύματος με προστασία διαφορικού ρεύματος (GFCI). Η χρήση προστατευτικού GFCI μειώνει τον κίνδυνο ηλεκτροπληξίας.
- 

## **3) Ατομική Ασφάλεια**

- a) Παραμείνετε σε εγρήγορση, συγκεντρωθείτε σε αυτό που κάνετε και χρησιμοποιήστε κοινή λογική όταν χειρίζεστε ένα ηλεκτρικό εργαλείο. Μην χρησιμοποιείτε ηλεκτρικό εργαλείο όταν είστε κουρασμένοι ή υπό την επήρεια ναρκωτικών, αλκοόλ ή φαρμάκων. Μια στιγμή απροσεξίας κατά τη χρήση ηλεκτρικών εργαλείων μπορεί να οδηγήσει σε σοβαρό τραυματισμό.
- b) Χρησιμοποιείτε ατομικό προστατευτικό εξοπλισμό. Να φοράτε πάντα προστατευτικά γυαλιά. Εξοπλισμός προστασίας όπως μάσκα σκόνης, αντιολισθητικά παπούτσια ασφαλείας, κράνος ή προστασία ακοής που χρησιμοποιείται για τις κατάλληλες συνθήκες μειώνει τον κίνδυνο τραυματισμού.
- c) Αποτρέψτε την ακούσια εκκίνηση. Βεβαιωθείτε ότι ο διακόπτης είναι στη θέση απενεργοποίησης πριν συνδέσετε το εργαλείο στην πηγή ρεύματος ή στην μπαταρία, πριν το σηκώσετε  
Μην μεταφέρετε το εργαλείο με το δάχτυλό σας στον διακόπτη ή μην το συνδέετε στο ρεύμα εάν ο διακόπτης είναι ενεργοποιημένος. Η μεταφορά ηλεκτρικών εργαλείων με τον διακόπτη ενεργοποιημένο ή η τροφοδότησή τους όταν είναι ήδη ενεργά μπορεί να προκαλέσει ατυχήματα.
- d) Αφαιρέστε όλα τα εργαλεία ρύθμισης ή τα κλειδιά πριν ενεργοποιήσετε το εργαλείο. Ένα κλειδί ή εργαλείο που έχει ξεχαστεί πάνω σε ένα κινούμενο μέρος μπορεί να προκαλέσει τραυματισμό.
- e) Μην υπερεκτείνεστε. Διατηρείτε πάντα σωστή στάση και ισορροπία. Αυτό επιτρέπει καλύτερο έλεγχο του εργαλείου σε απρόβλεπτες καταστάσεις.
- f) Ντυθείτε κατάλληλα. Μην φοράτε φαρδιά ρούχα ή κοσμήματα. Κρατήστε τα μαλλιά σας, τα ρούχα σας και τα γάντια σας μακριά από τα κινούμενα μέρη. Τα φαρδιά ρούχα, τα κοσμήματα ή τα μακριά μαλλιά μπορεί να παγιδευτούν στα κινούμενα μέρη.

g) Αν υπάρχουν συσκευές για τη σύνδεση εγκαταστάσεων απορρόφησης και συλλογής σκόνης, βεβαιωθείτε ότι είναι σωστά συνδεδεμένες και χρησιμοποιούνται σωστά. Η χρήση συστήματος συλλογής σκόνης μπορεί να μειώσει τους κινδύνους που σχετίζονται με τη σκόνη.

---

#### **4) Χρήση και Συντήρηση των Ηλεκτρικών Εργαλείων**

a) Μην υπερφορτώνετε το μηχάνημα. Όταν το μηχάνημα υπερφορτώνεται, η ένδειξη υπερφόρτωσης θα ανάψει.

b) Μην πιέζετε το ηλεκτρικό εργαλείο να κάνει περισσότερα από όσα έχει σχεδιαστεί να κάνει. Χρησιμοποιήστε το κατάλληλο ηλεκτρικό εργαλείο για την εκάστοτε εφαρμογή. Το κατάλληλο εργαλείο θα εκτελέσει την εργασία πιο αποδοτικά και με μεγαλύτερη ασφάλεια.

c) Μην χρησιμοποιείτε το ηλεκτρικό εργαλείο εάν ο διακόπτης του δεν ενεργοποιείται ή απενεργοποιείται σωστά. Οποιοδήποτε εργαλείο δεν μπορεί να ελεγχθεί μέσω του διακόπτη είναι επικίνδυνο και πρέπει να επισκευαστεί.

d) Αποσυνδέστε το φις από την πρίζα και/ή αφαιρέστε την μπαταρία από το εργαλείο πριν προβείτε σε οποιαδήποτε ρύθμιση, αλλαγή εξαρτημάτων ή αποθήκευση του εργαλείου. Αυτά τα προληπτικά μέτρα μειώνουν τον κίνδυνο τυχαίας ενεργοποίησης του εργαλείου.

e) Αποθηκεύετε τα αχρησιμοποίητα ηλεκτρικά εργαλεία μακριά από παιδιά και επιτρέψτε τη χρήση τους μόνο σε άτομα που είναι εξοικειωμένα με το εργαλείο και τις οδηγίες του. Τα ηλεκτρικά εργαλεία είναι επικίνδυνα όταν χρησιμοποιούνται από μη εκπαιδευμένους χρήστες.

**f) Ηλεκτρικά εργαλεία σε λάθος χέρια μπορεί να γίνουν επικίνδυνα.**

g) Διατηρήστε τα ηλεκτρικά εργαλεία σε καλή κατάσταση. Ελέγχετε αν υπάρχουν αστοχίες όπως μη σωστή ευθυγράμμιση ή εμπλοκή κινούμενων μερών, θραύση εξαρτημάτων ή οποιαδήποτε άλλη βλάβη που μπορεί να επηρεάσει τη λειτουργία του εργαλείου. Αν εντοπίσετε ζημιά, επιδιορθώστε το εργαλείο πριν το χρησιμοποιήσετε. **Τα κακώς συντηρημένα εργαλεία προκαλούν πολλά ατυχήματα.**

h) Διατηρήστε τα κοπτικά εργαλεία αιχμηρά και καθαρά. Τα καλά συντηρημένα κοπτικά εργαλεία με αιχμηρές άκρες είναι λιγότερο πιθανό να μπλοκάρουν και είναι ευκολότερα στον έλεγχο.

i) Χρησιμοποιείτε το ηλεκτρικό εργαλείο, τα εξαρτήματα και τις λεπίδες σύμφωνα με τις οδηγίες του κατασκευαστή, λαμβάνοντας υπόψη τις συνθήκες εργασίας

i) Η χρήση του ηλεκτρικού εργαλείου για εργασίες διαφορετικές από αυτές για τις οποίες προορίζεται μπορεί να οδηγήσει σε επικίνδυνες καταστάσεις.

---

#### **5) Σέρβις**

a) Αναθέστε τη συντήρηση του ηλεκτρικού εργαλείου σας σε εξειδικευμένο τεχνικό, χρησιμοποιώντας μόνο **πανομοιότυπα ανταλλακτικά**. Αυτό θα διασφαλίσει ότι η ασφάλεια του εργαλείου διατηρείται.

---

## **6) Ειδικές Απαιτήσεις για Κοπτικά Εργαλεία**

### **Προειδοποιήσεις Ασφαλείας για Μηχανές Κοπής**

a) Ο προστατευτικός προφυλακτήρας που παρέχεται με το εργαλείο **πρέπει να είναι σταθερά προσαρτημένος** και τοποθετημένος για μέγιστη ασφάλεια, ώστε να εκτίθεται το ελάχιστο δυνατό μέρος του τροχού στον χρήστη. Τοποθετήστε τον εαυτό σας και τους παρευρισκόμενους μακριά από το επίπεδο περιστροφής του τροχού. **Ο προφυλακτήρας βοηθά στην προστασία του χρήστη από θραύσματα του τροχού και από τυχαία επαφή με αυτόν.**

b) Χρησιμοποιείτε **μόνο ενισχυμένους δίσκους κοπής ή διαμαντόδισκους με το εργαλείο σας**. Το γεγονός ότι ένα εξάρτημα μπορεί να προσαρμοστεί στο εργαλείο σας **δεν σημαίνει ότι είναι ασφαλές για χρήση**.

c) **Η ονομαστική ταχύτητα του εξαρτήματος πρέπει να είναι ίση ή μεγαλύτερη από τη μέγιστη ταχύτητα που αναγράφεται στο εργαλείο**. Εξαρτήματα που περιστρέφονται σε ταχύτητα μεγαλύτερη από την προβλεπόμενη μπορεί να σπάσουν και να εκτοξευθούν.

d) Οι τροχοί κοπής **πρέπει να χρησιμοποιούνται μόνο για τις εφαρμογές για τις οποίες προορίζονται**. Για παράδειγμα, **μην χρησιμοποιείτε την πλευρά του τροχού κοπής για λείανση**. Αν και οι τροχοί κοπής είναι σχεδιασμένοι για περιμετρική κοπή, οι πλευρικές δυνάμεις μπορεί να τους κάνουν να διαλυθούν.

e) Χρησιμοποιείτε **πάντα άθικτες φλάντζες σωστής διαμέτρου** για τον επιλεγμένο σας τροχό. Οι σωστές φλάντζες παρέχουν στήριξη στον τροχό, μειώνοντας την πιθανότητα σπασίματος.

f) **Μην χρησιμοποιείτε φθαρμένους ενισχυμένους τροχούς από πιο ισχυρά ηλεκτρικά εργαλεία**. Οι τροχοί που προορίζονται για μεγαλύτερα εργαλεία **δεν είναι κατάλληλοι για την υψηλότερη ταχύτητα ενός μικρότερου εργαλείου** και μπορεί να σπάσουν.

---

### **ΣΗΜΕΙΩΣΗ:**

Η παραπάνω προειδοποίηση **δεν ισχύει** για εργαλεία που προορίζονται αποκλειστικά για χρήση με διαμαντόδισκους.

## **6) Ειδικές Απαιτήσεις για Κοπτικά Εργαλεία (συνέχεια)**

g) Η εξωτερική διάμετρος και το πάχος του εξαρτήματός σας **πρέπει να βρίσκονται εντός της μέγιστης ικανότητας του ηλεκτρικού εργαλείου σας**. Μόνο εξαρτήματα κατάλληλου μεγέθους μπορούν να προστατευθούν επαρκώς ή να ελεγχθούν σωστά.

h) Το μέγεθος του άξονα των δίσκων και των φλάντζων **πρέπει να ταιριάζει σωστά στον άξονα του εργαλείου**. Τροχοί και φλάντζες με οπές που δεν ταιριάζουν σωστά στο σύστημα στερέωσης του εργαλείου θα είναι εκτός ισορροπίας, θα δονούνται υπερβολικά και ενδέχεται να οδηγήσουν σε απώλεια ελέγχου.

i) **Μην χρησιμοποιείτε κατεστραμμένους τροχούς**. Πριν από κάθε χρήση, επιθεωρήστε τους τροχούς για ρωγμές ή σπασίματα. Αν το εργαλείο ή ο τροχός πέσει κάτω, ελέγξτε για ζημιές ή αντικαταστήστε τον με έναν άθικτο τροχό. **Μετά τον έλεγχο και την εγκατάσταση του τροχού, τοποθετηθείτε εσείς και οι παρευρισκόμενοι μακριά από το επίπεδο περιστροφής του τροχού και λειτουργήστε το εργαλείο στην μέγιστη ταχύτητα χωρίς φορτίο για ένα**

**λεπτό.** Οι κατεστραμμένοι τροχοί θα σπάσουν συνήθως κατά τη διάρκεια αυτής της δοκιμής.

j) **Φοράτε ατομικό προστατευτικό εξοπλισμό.** Χρησιμοποιείτε προσωπίδα, γυαλιά ασφαλείας ή προστατευτικά γυαλιά, ανάλογα με την εφαρμογή. Επιπλέον, φορέστε μάσκα σκόνης, ωτοασπίδες, γάντια και προστατευτική ποδιά ικανή να σταματήσει μικρά θραύσματα ή υπολείμματα εργασίας.

- **Η προστασία των ματιών** πρέπει να μπορεί να σταματήσει ιπτάμενα θραύσματα που παράγονται από διάφορες λειτουργίες.
- **Η μάσκα σκόνης ή η αναπνευστική συσκευή** πρέπει να μπορεί να φιλτράρει τα σωματίδια που παράγονται από τη διαδικασία εργασίας σας.
- **Η μακροχρόνια έκθεση σε θόρυβο υψηλής έντασης μπορεί να προκαλέσει απώλεια ακοής.**

k) **Κρατήστε τους παρευρισκόμενους σε ασφαλή απόσταση από τον χώρο εργασίας.** Όποιος εισέρχεται στον χώρο εργασίας **πρέπει να φοράει ατομικό προστατευτικό εξοπλισμό.** Για παράδειγμα, θραύσματα από το υλικό κοπής ή ένας σπασμένος τροχός μπορεί να εκτοξευθούν και να προκαλέσουν τραυματισμό **ακόμη και πέρα από την άμεση περιοχή λειτουργίας.**

l) **Κρατήστε το εργαλείο από τις μονωμένες λαβές όταν εκτελείτε εργασίες όπου το εξάρτημα κοπής μπορεί να έρθει σε επαφή με κρυμμένες καλωδιώσεις ή το καλώδιό του.** Αν το εξάρτημα κοπής ακουμπήσει ένα "ζωντανό" καλώδιο, τα εκτεθειμένα μεταλλικά μέρη του εργαλείου μπορεί να φορτιστούν με ρεύμα, προκαλώντας ηλεκτροπληξία στον χρήστη.

m) **Τοποθετήστε το καλώδιο μακριά από το περιστρεφόμενο εξάρτημα.** Αν χάσετε τον έλεγχο, το καλώδιο μπορεί να κοπεί ή να παγιδευτεί, τραβώντας το χέρι ή το μπράτσο σας **προς τον περιστρεφόμενο τροχό.**

n) **Τοποθετήστε το εργαλείο κάτω μόνο αφού το εξάρτημα σταματήσει εντελώς.** Ο περιστρεφόμενος τροχός μπορεί να πιάσει την επιφάνεια και να τραβήξει το εργαλείο εκτός ελέγχου.

o) **Μην λειτουργείτε το ηλεκτρικό εργαλείο ενώ το μεταφέρετε.** Η τυχαία επαφή με το περιστρεφόμενο εξάρτημα μπορεί να πιάσει τα ρούχα σας, τραβώντας σας προς το εργαλείο και προκαλώντας τραυματισμό.

p) **Καθαρίζετε τακτικά τους αεραγωγούς του ηλεκτρικού εργαλείου.** Ο ανεμιστήρας του κινητήρα απορροφά τη σκόνη μέσα στο περίβλημα, και η υπερβολική συσσώρευση μεταλλικής σκόνης μπορεί να προκαλέσει **ηλεκτρικούς κινδύνους.**

q) **Μην χρησιμοποιείτε το ηλεκτρικό εργαλείο κοντά σε εύφλεκτα υλικά.** Οι σπινθήρες μπορεί να προκαλέσουν ανάφλεξη αυτών των υλικών.

r) **Μην χρησιμοποιείτε εξαρτήματα που απαιτούν υγρά ψυκτικά.** Η χρήση νερού ή άλλων υγρών ψυκτικών μπορεί να προκαλέσει **ηλεκτροπληξία ή σοκ.**

---



## **Επιπλέον Οδηγίες Ασφαλείας για Λειαντικές Κοπτικές Διεργασίες Αντίδραση Ανάκρουσης (Kickback) και Σχετικές Προειδοποιήσεις**

Το **kickback** είναι μια ξαφνική αντίδραση σε ένα περιστρεφόμενο τροχό που σφηνώνει ή μπλοκάρει. Αυτό προκαλεί απότομη ακινητοποίηση του τροχού, με αποτέλεσμα το εργαλείο **να εκτοξευθεί ανεξέλεγκτα** προς την αντίθετη κατεύθυνση από την περιστροφή του τροχού στο σημείο σύγκρουσης.

Για παράδειγμα, **αν ένας λειαντικός τροχός σφηνώσει ή μπλοκαριστεί από το υλικό κοπής**, το σημείο επαφής μπορεί να τραβήξει τον τροχό προς το υλικό, προκαλώντας **την εκτίναξη του εργαλείου προς τα πίσω ή προς το πλάι**.

Επιπλέον, ο τροχός μπορεί να σπάσει υπό αυτές τις συνθήκες.

Το **kickback** οφείλεται σε **λανθασμένη χρήση του εργαλείου και ακατάλληλες τεχνικές λειτουργίας**. Μπορεί να αποφευχθεί ακολουθώντας τις εξής προφυλάξεις:

a) **Κρατήστε σταθερά το εργαλείο** και τοποθετήστε το σώμα και τα χέρια σας σε θέση που σας επιτρέπει **να αντισταθείτε στις δυνάμεις του kickback**.


Χρησιμοποιείτε πάντα την **βοηθητική λαβή** (αν υπάρχει) για **μέγιστο έλεγχο κατά το ξεκίνημα και κατά τη διάρκεια λειτουργίας**.

b) **Μην τοποθετείτε τα χέρια σας κοντά στο περιστρεφόμενο εξάρτημα**. Σε περίπτωση kickback, το εξάρτημα μπορεί να εκτοξευθεί προς το χέρι σας.


c) **Μην τοποθετείτε το σώμα σας σε ευθεία με τον περιστρεφόμενο τροχό**. Το kickback μπορεί να εκτοξεύσει το εργαλείο προς την αντίθετη κατεύθυνση από την περιστροφή του τροχού στο σημείο σύγκρουσης.

## **ΟΔΗΓΙΕΣ ΧΡΗΣΗΣ**

### **ΕΓΚΑΤΑΣΤΑΣΗ / ΑΦΑΙΡΕΣΗ ΔΙΣΚΟΥ**

 **ΠΡΟΕΙΔΟΠΟΙΗΣΗ:** Πάντα να αποσυνδέετε το εργαλείο από την παροχή ρεύματος πριν από την εγκατάσταση ή την αφαίρεση ενός δίσκου κοπής.

- Βεβαιωθείτε ότι ο άξονας του εργαλείου και οι φλάντζες του δίσκου είναι **καθαροί και απαλλαγμένοι από σκόνη και υπολείμματα**.
- Ελέγξτε ότι η **κατεύθυνση περιστροφής** που είναι σημειωμένη πάνω στον δίσκο **αντιστοιχεί** στην κατεύθυνση περιστροφής που αναγράφεται στον προφυλακτήρα του εργαλείου.


 **Σημείωση:** Ο άξονας έχει **αριστερόστροφο σπείρωμα**.

- **Για σύσφιξη του άξονα:** Περιστρέψτε **αντίθετα** από τη φορά των δεικτών του ρολογιού (αριστερόστροφα).
- **Για χαλάρωση του άξονα:** Περιστρέψτε **προς** τη φορά των δεικτών του ρολογιού (δεξιόστροφα).

**Για την αφαίρεση του δίσκου κοπής, ακολουθήστε την παραπάνω διαδικασία αντίστροφα.**

## ΣΥΜΒΟΥΛΕΣ ΚΟΠΗΣ

### ΣΥΜΒΟΥΛΕΣ ΠΡΙΝ ΤΗΝ ΚΟΠΗ

- Βεβαιωθείτε ότι η **παροχή ρεύματος ταιριάζει** με τις απαιτήσεις που αναγράφονται στην **πινακίδα χαρακτηριστικών** του εργαλείου.
- Βεβαιωθείτε ότι ο **διακόπτης ενεργοποίησης** του εργαλείου είναι στη θέση **"OFF" (Απενεργοποιημένο)**.
  -  **Προσοχή:** Αν το εργαλείο είναι συνδεδεμένο σε παροχή ρεύματος με τον διακόπτη στη θέση **"ON" (Ενεργοποιημένο)**, υπάρχει κίνδυνος να ξεκινήσει απότομα, προκαλώντας σοβαρό ατύχημα.
- Αν απαιτείται **καλώδιο προέκτασης**, πρέπει να είναι **κατάλληλου τύπου** για χρήση σε εξωτερικό χώρο και να φέρει σχετική **πιστοποίηση**.
- Ακολουθείτε πάντα τις **οδηγίες του κατασκευαστή** κατά τη χρήση καλωδίου προέκτασης.
- **Τοποθετήστε το καλώδιο προέκτασης** με τέτοιο τρόπο ώστε **να μην δημιουργεί κίνδυνο πτώσης ή άλλο κίνδυνο για τον χειριστή ή τους παρευρισκόμενους**.

---

### ΡΥΘΜΙΣΗ ΤΟΥ ΠΡΟΣΤΑΤΕΥΤΙΚΟΥ ΠΡΟΦΥΛΑΚΤΗΡΑ ΤΟΥ ΔΙΣΚΟΥ

Ο προστατευτικός προφυλακτήρας του δίσκου είναι **ρυθμιζόμενος** και **πρέπει να τοποθετείται** έτσι ώστε να παρέχει **μέγιστη προστασία στον χειριστή** και ταυτόχρονα **καλή ορατότητα** στην περιοχή κοπής.

- **Ξεσφίξτε** το **κουμπί ασφάλισης** του προστατευτικού προφυλακτήρα.
- **Περιστρέψτε** τον προφυλακτήρα **στην επιθυμητή θέση**. (Βλέπε *Εικόνα 6*)
- **Σφίξτε καλά** το κουμπί ασφάλισης **για να κλειδώσετε τον προφυλακτήρα** στη θέση του.

#### **Σημείωση:**

- **Ελέγχετε τακτικά την ασφάλεια του προφυλακτήρα** και τη **σφιχτότητα του κουμπιού ασφάλισης** πριν ξεκινήσετε την εργασία.

## ΔΙΑΚΟΠΤΗΣ ΕΝΕΡΓΟΠΟΙΗΣΗΣ / ΑΠΕΝΕΡΓΟΠΟΙΗΣΗΣ

Αυτό το εργαλείο είναι εξοπλισμένο με **διακόπτη ασφαλείας εκκίνησης**.

**Για να εκκινήσετε το εργαλείο:**

1. Πιέστε το **κουμπί ασφάλισης** (Εικ. 5a) που βρίσκεται στο πλάι της λαβής με τον αντίχειρά σας.
2. Πιέστε τον **κύριο διακόπτη ενεργοποίησης** (Εικ. 5b) για να ξεκινήσει ο κινητήρας.


### ΠΡΟΕΙΔΟΠΟΙΗΣΗ:

- **Μην εκκινείτε ποτέ το εργαλείο όταν η κοπτική άκρη του δίσκου βρίσκεται σε επαφή με την επιφάνεια του υλικού.**

---

## ΣΥΜΒΟΥΛΕΣ ΚΟΠΗΣ

### ΣΥΜΒΟΥΛΕΣ ΠΡΙΝ ΤΗΝ ΚΟΠΗ

- Βεβαιωθείτε ότι η παροχή ρεύματος **αντιστοιχεί** στις απαιτήσεις που αναγράφονται στην **πινακίδα χαρακτηριστικών του εργαλείου**.
- Βεβαιωθείτε ότι ο **διακόπτης ενεργοποίησης** βρίσκεται στη θέση "**OFF**" (**Απενεργοποιημένο**) πριν συνδέσετε το εργαλείο στην παροχή ρεύματος.
  -  **Προσοχή:** Αν το εργαλείο είναι συνδεδεμένο στο ρεύμα και ο διακόπτης βρίσκεται στη θέση "**ON**" (**Ενεργοποιημένο**), μπορεί να ξεκινήσει **απότομα**, προκαλώντας **σοβαρό ατύχημα**.
- Αν απαιτείται **καλώδιο προέκτασης**, πρέπει να είναι **κατάλληλο για χρήση σε εξωτερικούς χώρους** και να διαθέτει την αντίστοιχη πιστοποίηση.
- **Ακολουθείτε τις οδηγίες του κατασκευαστή** για τη σωστή χρήση καλωδίου προέκτασης.
- **Τοποθετήστε το καλώδιο προέκτασης έτσι ώστε να μην αποτελεί κίνδυνο πτώσης ή άλλο κίνδυνο για τον χειριστή ή τους παρευρισκόμενους.**

---

## ΡΥΘΜΙΣΗ ΤΟΥ ΠΡΟΣΤΑΤΕΥΤΙΚΟΥ ΠΡΟΦΥΛΑΚΤΗΡΑ ΤΟΥ ΔΙΣΚΟΥ

Ο προστατευτικός προφυλακτήρας είναι **ρυθμιζόμενος** και πρέπει να **τοποθετείται** με τέτοιο τρόπο ώστε να παρέχει τη **βέλτιστη προστασία στον χειριστή**, επιτρέποντας ταυτόχρονα **καλή ορατότητα στην περιοχή κοπής**.

1. Ξεσφίξτε το **κουμπί ασφάλισης** του προφυλακτήρα.
2. Περιστρέψτε τον προφυλακτήρα **στην επιθυμητή θέση**. (Βλέπε Εικόνα 6)
3. Σφίξτε **καλά** το κουμπί ασφάλισης για να ασφαλίσετε τον προφυλακτήρα στη θέση του.

### Σημείωση:

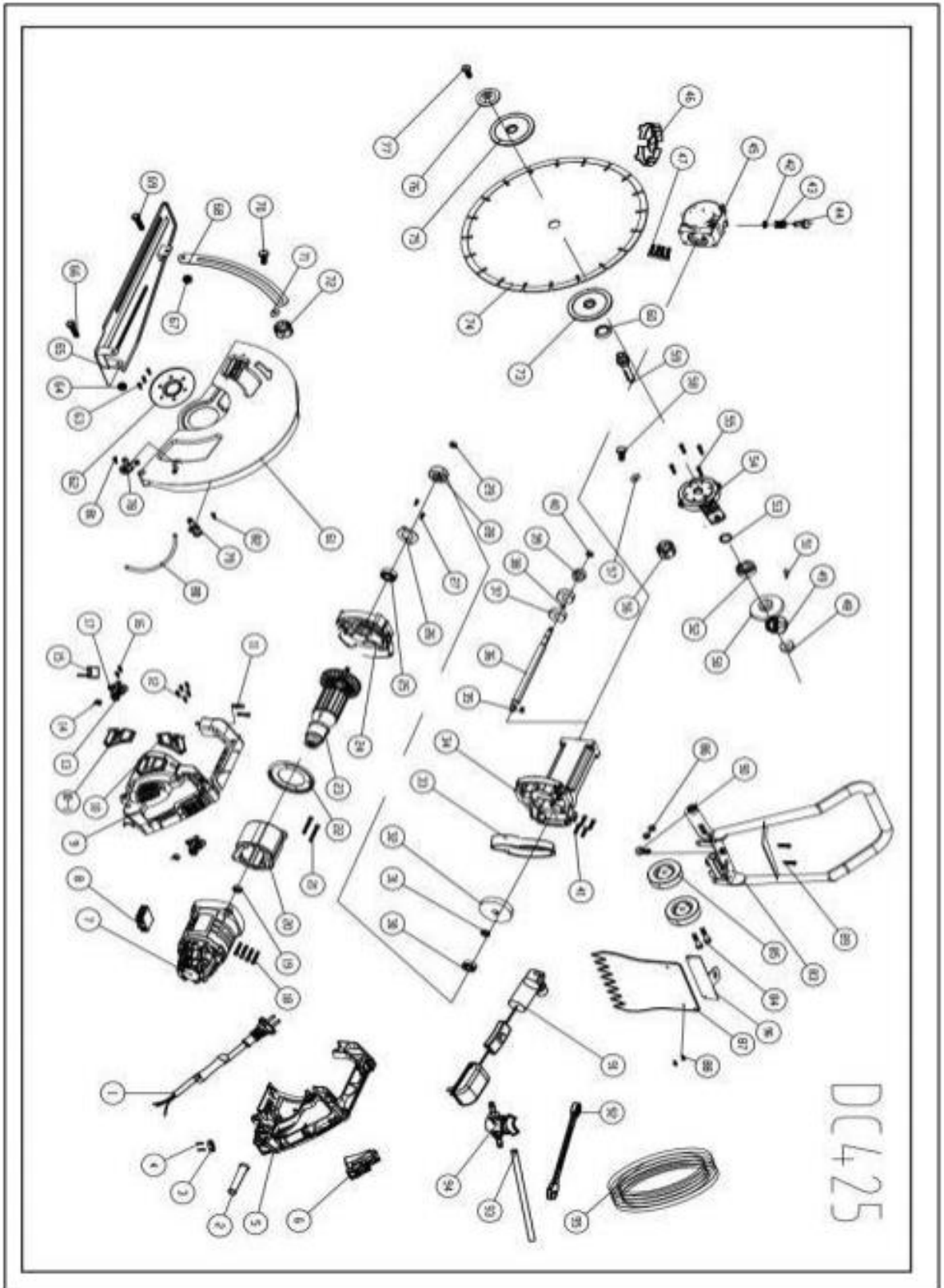
- **Ελέγχετε τακτικά την ασφάλεια του προφυλακτήρα και τη σφιχτότητα του κουμπιού ασφάλισης** πριν ξεκινήσετε την εργασία.

## **ΟΔΗΓΙΕΣ ΚΟΠΗΣ**

- **Οδηγήστε προσεκτικά τη λεπίδα μέσα στο υλικό κοπής. Η καλύτερη απόδοση επιτυγχάνεται όταν κόβετε ευθεία κατά μήκος μιας προσημειωμένης γραμμής κοπής.**
- **Μην κόβετε σε βάθος μεγαλύτερο από 50mm (2 ίντσες).**
- **Αν απαιτείται μεγαλύτερο βάθος κοπής από 50mm (2 ίντσες), κάντε πολλαπλά περάσματα.**
- **Κόψτε ομαλά, αφήνοντας το εργαλείο να κάνει την εργασία χωρίς να ασκείτε υπερβολική δύναμη στη λεπίδα.**

### **ΠΡΟΕΙΔΟΠΟΙΗΣΗ:**

- **Μην προσπαθήσετε να κόψετε καμπύλες ή ζιγκ-ζαγκ γραμμές.**
- **Μην χρησιμοποιείτε την πλευρά της λεπίδας ως επιφάνεια κοπής.**
- **Μην χρησιμοποιείτε το εργαλείο για γωνιακές κοπές.**



DC425

## Λίστα Ανταλλακτικών

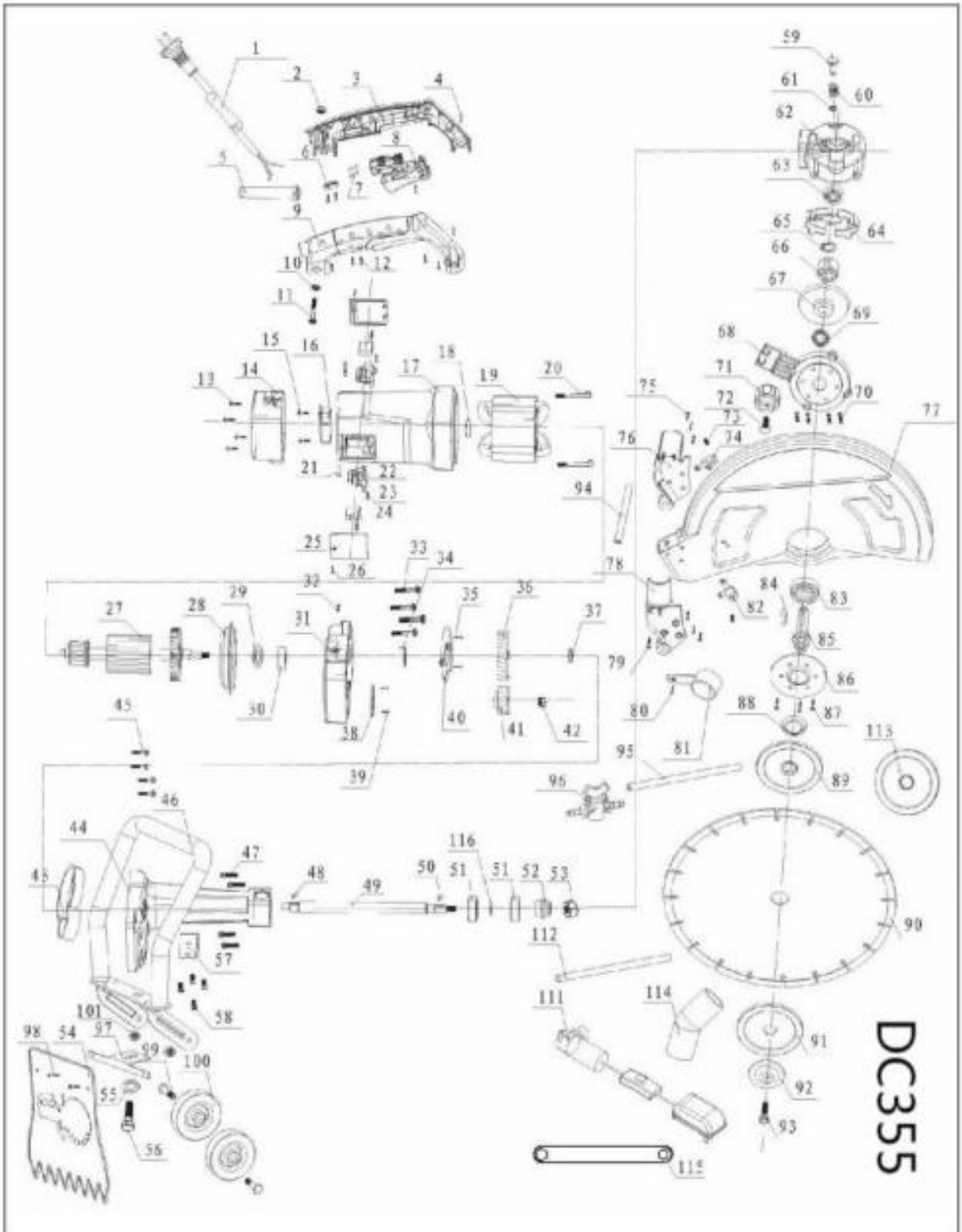
Αρ.	Περιγραφή Ανταλλακτικού	Ποσότητα	Αρ.	Περιγραφή Ανταλλακτικού	Ποσότητα
1	Ηλεκτρικό Καλώδιο	1	37	Ρουλεμάν 6301Z	2
2	Θήκη	1	38	Παρέμβυσμα Άξονα Σύνδεσης	1
3	Πλάκα Πίεσης Καλωδίων	1	39	Κινητός Οδοντωτός Τροχός	1
4	Βίδα Λαμαρίνας ST4.2*16	7	40	Παξιμάδι Ασφαλείας M8	1
5	Δεξιά Λαβή	1	41	Συνδυαστική Βίδα M5*25	4
6	Διακόπτης	1	42	Ανοχτός Συγκρατητήρας 6ff	1
7	Περιβλήμα	1	43	Ελατήριο Αυτοασφάλισης	1
8	Μελακή Εκκίνηση (Soft Start)	1	44	Αυτοασφαλιζόμενος Πάρος	1
9	Αριστερή Λαβή	1	45	Κιβώτιο Ταχυτήτων	1
10	Κάλυμμα Ανθρακοβούρτσας (Αριστερά)	1	46	Πλάκα Ανάσχεσης Λαδικού Κιβωτίου Ταχυτήτων	1
11	Κάλυμμα Ανθρακοβούρτσας (Δεξιά)	1	47	Συνδυαστική Βίδα M6*45	4
12	Συνδυαστική Βίδα M5*16	2	48	Ρουλεμάν 6200RS	1
13	Βάση Ανθρακοβούρτσας	2	49	Μανίκα Αυτοασφάλισης	1
14	Ελατήριο Πηγίου	2	50	Μεγάλος Κινητός Οδοντωτός Τροχός	1
15	Ανθρακοβούρτσα	2	51	Συγκολλητική Ταινία	1
16	Βίδα Λαμαρίνας ST4.2*10	4	52	Ρουλεμάν 6302RS	1
17	Συνδυαστική Βίδα M4*10	2	53	Εκλεπτός Δακτυλίου Σφράγισης	1
18	Βίδα Εξόγκυνης Υποδοχής M5X32	4	54	Κάλυμμα Κιβωτίου Ταχυτήτων	1
19	Ρουλεμάν 629RS	1	55	Βίδα Εξόγκυνης Υποδοχής M5X22	4
20	Σπάτης	1	56	Κλειδίωμα Τροχού Χαφός	1
21	Βίδα M5*80	2	57	Παρέμβυσμα Φ8	1
22	Διακόπτης Παρμπρίζ	1	58	Βίδα M8*24	1
23	Ρότορας	1	59	Άξονας Εξόδου	1
24	Μεσαίο Κάλυμμα	1	60	Κύπελλο Συγκόλλησης	1
25	Ρουλεμάν 6202RS	2	61	Προστατευτικό Κάλυμμα	1
62	Κάλυμμα Πίεσης Ρουλεμάν	1			

## Λίστα Ανταλλακτικών

Αρ.	Περιγραφή Ανταλλακτικού	Ποσότητα	Αρ.	Περιγραφή Ανταλλακτικού	Ποσότητα
26	Δακτύλιος Ρουλεμάν	1	63	Συνδυαστική Βίδα M6*16	3
27	Βίδα M4*10	1	64	Παξιμάδι Ασφαλείας M8	1
28	Οδοντωτός Τροχός	1	65	Πλάκα Διεύθυνσης	1
29	Παξιμάδι Ασφαλείας M8	1	66	Βίδα M8*55	1
30	Ρουλεμάν 6200RS	1	67	Παξιμάδι Ασφαλείας M8	1
31	Ροδέλα Περιορισμού	1	68	Κρίκος Σύνδεσης	1
32	Μεγάλος Κυλινδρικός Γρανάζι	1	69	Βίδα M8*15	1
33	Πλάκα Ανάσχεσης Λαδιού	1	70	Βίδα M8*24	1
34	Μακρά Λαβή	1	71	Παρέμβλημα Φ8	1
35	Επίπεδη Συγκολλητική Ταινία	1	72	Κλειδίωμα Χειροτροχού	1
36	Λέκας Σύνδεσης	1	73	Εσωτερική Πλάκα Πριονιού	1

## Πρόσθετα Ανταλλακτικά

Αρ.	Περιγραφή Ανταλλακτικού	Ποσότητα	Αρ.	Περιγραφή Ανταλλακτικού	Ποσότητα
74	Κοπτική Μύτη	1	89	Βίδα M8*10	1
75	Πίεση Εξωτερικού Δίσκου	1	90	Βίδα M12*15	1
76	Μικρή Πινακίδα	1	91	Αντλία Νερού	1
77	Βίδα M10*25	1	92	Κλειδιά Πριονιού	1
78	Εσωτερική Έξοδος Νερού	1	93	Σωλήνας PVC 6*10 (μήκος 0,6m)	1
79	Εξωτερική Έξοδος Νερού	1	94	Βρύση	1
80	Σωλήνας PVC 6*8 (<math>\leq 230\text{mm}</math>)	1	95	Σωλήνας PVC 6*10 (μήκος 5m)	1
81	Βίδα M5*10	1	96	Πλάκα συγκράτησης νερού	1
82	Βίδα M5*10	1			
83	Βίδα Τροχού M8*45	2			
84	Ροδέλα Τροχού	1			
85	Παξιμάδι Ασφαλείας M8	1			
86	Πινακίδα Σκόνης	1			
87	Βίδα M5*10	2			



DC355



## Λίστα Ανταλλακτικών

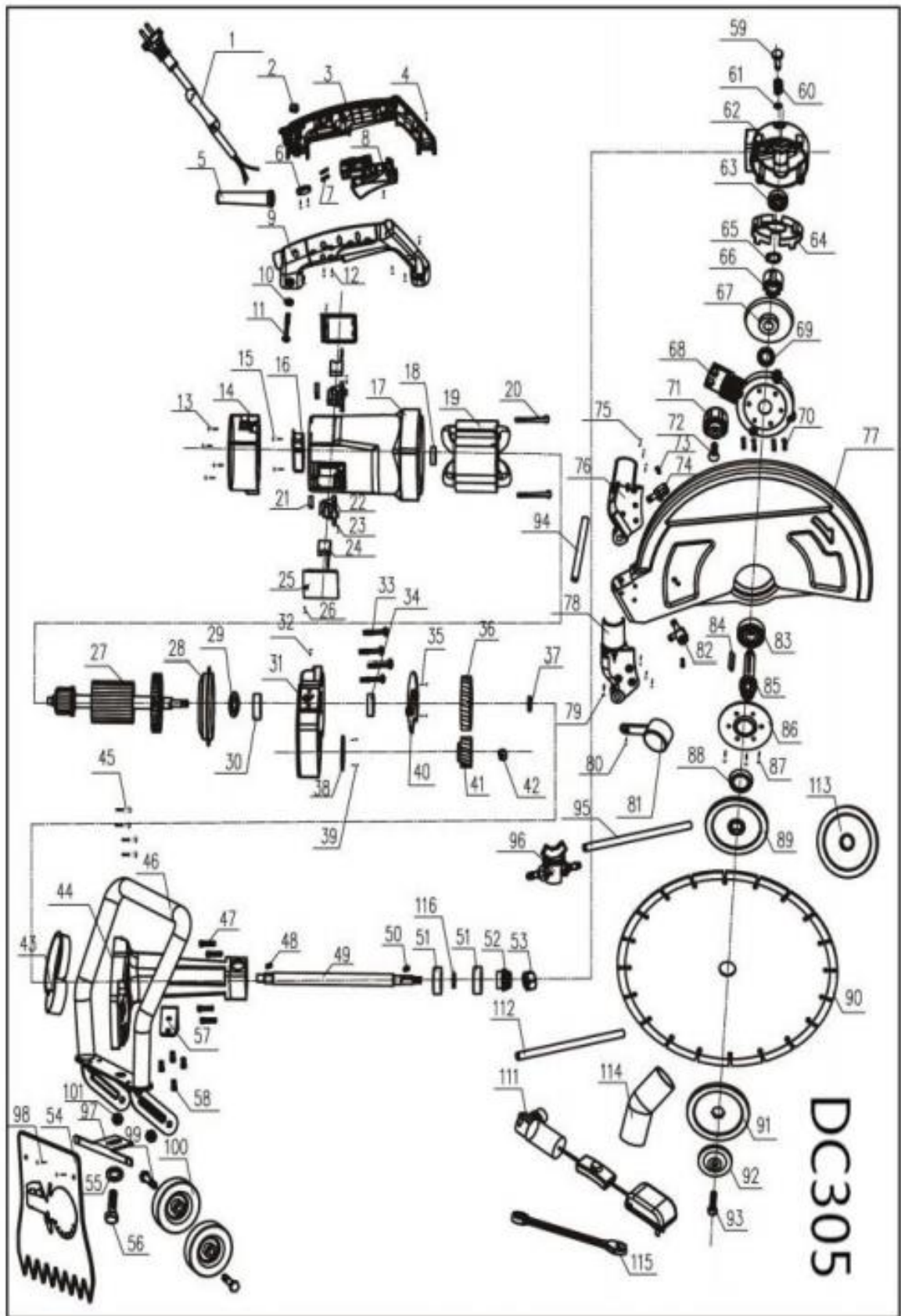
Αρ.	Περιγραφή Ανταλλακτικού	Ποσότητα	Αρ.	Περιγραφή Ανταλλακτικού	Ποσότητα
1	Καλώδιο	1	37	Ροδέλα Γρανάζιου	1
2	Παξιμάδι Μ6	1	38	Πλάκα Πίεσης Ρουλεμάν	1
3	Αριστερή Λαβή	2	39	Βίδα Μ4x10	1
4	Βίδα Μ5x20	2	40	Πλάκα Ανάσχεσης Λαδιού	1
5	Θήκη Καλωδίων	1	41	Γρανάζι	1
6	Τάση	1	42	Παξιμάδι Μ8	1
7	Συνδετήρας Καλωδίου	1	43	Πλάκα Ανάσχεσης Λαδιού	1
8	Διακόπτης	1	44	Κιβώτιο Ταχυτήτων	1
9	Δεξιά Λαβή	1	45	Βίδα Μ5x25	1
10	Ροδέλα Μ6	1	46	Χειρολαβή	1
11	Βίδα Μ6x25	1	47	Βίδα Μ6x45	1
12	Βίδα ST4x15	1	48	Κλειδί 4x4x14	1
13	Βίδα ST5x24	1	49	Άξονας Κίνησης	1
14	Κάλυμμα Μοτέρ	1	50	Κλειδί 3x3x14	1
15	Βίδα ST4x15	1	51	Ρουλεμάν 6301RS	1
16	Μαλακή Εκκίνηση (Soft Starter)	1	52	Γρανάζι	1
17	Περίβλημα Μοτέρ	1	53	Παξιμάδι Μ8	1
18	Ρουλεμάν 609 RS	1	54	Διακόπτης Διακοπής Ρεύματος	1
19	Στάτης	1	55	Ροδέλα Ελατηρίου Μ12	1
20	Βίδα ST5x80	2	56	Βίδα Μ12x15	1
21	Ελατήριο	1	57	Σταθερή Πλάκα	1
22	Βάση Ανθρακοβούρτσας	1	58	Βίδα Μ6x16	1
23	Βίδα ST4x10	2	59	Μηχανισμός Κλειδώματος	1
24	Ανθρακοβούρτσα	1	60	Ελατήριο Κλειδώματος	1
25	Κάλυμμα Ανθρακοβούρτσας	2	61	Δακτύλιος Άξονα 6	1
26	Βίδα ST3x8	2	62	Κιβώτιο Ταχυτήτων	1
27	Ρότορας	1	63	Ρουλεμάν 6002	1
28	Ανάκλαση	1	64	Πλάκα Ανάσχεσης Λαδιού	1
29	Ροδέλα Ρουλεμάν	1	65	Δακτύλιος Άξονα 15	1
30	Ρουλεμάν 6202 RS	1	66	Χιτώνιο Άξονα	1

## Λίστα Ανταλλακτικών

Αρ.	Περιγραφή Ανταλλακτικού	Ποσότητα	Αρ.	Περιγραφή Ανταλλακτικού	Ποσότητα
31	Κιβώτιο Ταχυτήτων	1	67	Κωνικό Γρανάζι	1
32	Βίδα M4x10	1	68	Κάλυμμα Γρανάζιου	1
33	Βίδα ST5x40	6	69	Δακτύλιος O-ring 60x1.5	1
34	Ρουλεμάν 6200 RS	1	70	Βίδα M6x16	4
35	Βίδα M4x10	2	71	Χειροτροχός Κλειδώματος	1
36	Γρανάζι	1	72	Τετράγωνο Μπουλόνι M8x24	1

## Πρόσθετα Ανταλλακτικά

Αρ.	Περιγραφή Ανταλλακτικού	Ποσότητα	Αρ.	Περιγραφή Ανταλλακτικού	Ποσότητα
73	Βίδα M5x10	2	98	Βίδα M5x10	2
74	Έξοδος	1	99	Μπουλόνι 35	2
75	Βίδα M5x10	6	100	Τροχός	1
76	Έξοδος Σκόνης (Δεξιά)	1	101	Παξιμάδι Ασφαλείας M8	2
77	Προστατευτικό	1	102	—	1
78	Έξοδος Σκόνης (Αριστερά)	1	103	—	1
79	Βίδα M4x30	1	104	—	1
80	Βίδα M4x10	1	105	—	1
81	Κάλυμμα Εξόδου Σκόνης	1	106	—	1
82	Έξοδος	1	107	—	1
83	Ρουλεμάν 6302Z	1	108	—	1
84	Κλειδί 4x4x30	1	109	—	1
85	Άξονας	1	110	—	1
86	Πλάκα Πίεσης Ρουλεμάν	1	111	Αντλία Νερού	1
87	Βίδα M6x16	3	112	Σωλήνας Νερού PVC 6x8	1
88	Δακτύλιος Σκόνης	1	113	Φλάντζα	1
89	Φλάντζα	1	114	Κάλυμμα Σκόνης	1
90	Δίσκος Πριονιού	1	115	Κλειδί 16#	1
91	Ροδέλα	1	116	Ροδέλα	1
92	Βίδα	1	117	Κλειδί Άλεν (Hexagon Wrench)	1
93	Κάτω Πλάκα	1	118	—	1



## Λίστα Ανταλλακτικών

Αρ.	Περιγραφή Ανταλλακτικού	Ποσότητα	Αρ.	Περιγραφή Ανταλλακτικού	Ποσότητα
1	Καλώδιο	1	37	Ροδέλα Γρανάζιου	1
2	Παξιμάδι Μ6	1	38	Πλάκα Πίεσης Ρουλεμάν	1
3	Αριστερή Λαβή	2	39	Βίδα Μ4x10	2
4	Βίδα Μ5x20	2	40	Πλάκα Ανάσχεσης Λαδιού	1
5	Θήκη Καλωδίων	1	41	Γρανάζι	1
6	Τάση	1	42	Παξιμάδι Μ8	1
7	Συνδετήρας Καλωδίου	1	43	Πλάκα Ανάσχεσης Λαδιού	1
8	Διακόπτης	1	44	Κιβώτιο Ταχυτήτων	1
9	Δεξιά Λαβή	1	45	Βίδα Μ5x25	4
10	Ροδέλα Μ6	1	46	Χειρολαβή	1
11	Βίδα Μ6x25	1	47	Βίδα Μ6x45	4
12	Βίδα ST4x15	1	48	Κλειδί 4x4x14	1
13	Βίδα ST5x24	4	49	Άξονας Κίνησης	1
14	Κάλυμμα Μοτέρ	1	50	Κλειδί 3x3x14	1
15	Βίδα ST4x15	1	51	Ρουλεμάν 6301RS	2
16	Μαλακή Εκκίνηση (Soft Starter)	1	52	Γρανάζι	1
17	Περίβλημα Μοτέρ	1	53	Παξιμάδι Μ8	1
18	Ρουλεμάν 609 RS	1	54	Διακόπτης Διακοπής Ρεύματος	1
19	Στάτης	1	55	Ροδέλα Ελατηρίου Μ12	1
20	Βίδα ST5x80	2	56	Βίδα Μ12x15	1
21	Ελατήριο	1	57	Σταθερή Πλάκα	1
22	Βάση Ανθρακοβούρτσας	1	58	Βίδα Μ6x16	1
23	Βίδα ST4x10	2	59	Μηχανισμός Κλειδώματος	1
24	Ανθρακοβούρτσα	1	60	Ελατήριο Κλειδώματος	1
25	Κάλυμμα Ανθρακοβούρτσας	2	61	Δακτύλιος Άξονα 6	1
26	Βίδα ST3x8	2	62	Κιβώτιο Ταχυτήτων	1

## Λίστα Ανταλλακτικών

Αρ.	Περιγραφή Ανταλλακτικού	Ποσότητα	Αρ.	Περιγραφή Ανταλλακτικού	Ποσότητα
27	Ρότορας	1	63	Ρουλεμάν 6200Z	1
28	Ανάκλαση	1	64	Πλάκα Ανάσχεσης Λαδιού	1
29	Ροδέλα Ρουλεμάν	1	65	Δακτύλιος Άξονα 15	1
30	Ρουλεμάν 6202 RS	1	66	Χιτώνιο Άξονα	1
31	Κιβώτιο Ταχυτήτων	1	67	Κωνικό Γρανάζι	1
32	Βίδα M4x10	1	68	Κάλυμμα Γρανάζιου	1
33	Βίδα ST5x40	4	69	Δακτύλιος O-ring 60x1.5	1
34	Ρουλεμάν 6200 RS	1	70	Βίδα M6x16	4
35	Βίδα M4x10	2	71	Χειροτροχός Κλειδώματος	1
36	Γρανάζι	1	72	Τετράγωνο Μπουλόνι M8x24	1

## Πρόσθετα Ανταλλακτικά

Αρ.	Περιγραφή Ανταλλακτικού	Ποσότητα	Αρ.	Περιγραφή Ανταλλακτικού	Ποσότητα
73	Βίδα M5x10	2	98	Βίδα M5x10	2
74	Έξοδος	1	99	Μπουλόνι 35	2
75	Βίδα M5x10	6	100	Τροχός	2
76	Έξοδος Σκόνης (Δεξιά)	1	101	Παξιμάδι Ασφαλείας M8	2
77	Προστατευτικό	1	102	—	1
78	Έξοδος Σκόνης (Αριστερά)	1	103	—	1
79	Βίδα M4x30	1	104	—	1
80	Βίδα M4x10	1	105	—	1
81	Κάλυμμα Εξόδου Σκόνης	1	106	—	1
82	Έξοδος	1	107	—	1
83	Ρουλεμάν 6302Z	1	108	—	1
84	Κλειδί 4x4x30	1	109	—	1
85	Άξονας	1	110	—	1
86	Πλάκα Πίεσης Ρουλεμάν	1	111	Αντλία Νερού	1
87	Βίδα M6x16	3	112	Σωλήνας Νερού PVC 6x8	1
88	Δακτύλιος Σκόνης	1	113	Φλάντζα	1

## Λίστα Ανταλλακτικών

Αρ.	Περιγραφή Ανταλλακτικού	Ποσότητα	Αρ.	Περιγραφή Ανταλλακτικού	Ποσότητα
89	Φλάντζα	1	114	Κάλυμμα Σκόνης	1
90	Δίσκος Πριονιού	1	115	Κλειδί	1
91	Φλάντζα	1	116	Ροδέλα	1
92	Ροδέλα	1			
93	Βίδα	1			
94	Σωλήνας Νερού PVC 8x10 (230mm)	1			
95	Σωλήνας Νερού PVC 8x10 (5000mm)	1			
96	Βρύση	1			
97	Πλάκα Προστασίας Νερού	1			