

**VEVOR**<sup>®</sup>  
TOUGH TOOLS, HALF PRICE

**PWZKXCQBP220V8K5FV2**



Βιομηχανική Ηλεκτρική Σκούπα Υγρών και Στερεών 4 σε 1 20 Lt 1200 W

## ΟΔΗΓΙΕΣ ΑΣΦΑΛΕΙΑΣ & ΠΡΟΕΙΔΟΠΟΙΗΣΕΙΣ

### ΣΗΜΑΝΤΙΚΕΣ ΟΔΗΓΙΕΣ ΑΣΦΑΛΕΙΑΣ

- ✓ Για τη δική σας ασφάλεια, διαβάστε και κατανοήστε όλες τις οδηγίες.
  - ✓ Αυτή η συσκευή συμμορφώνεται με τις υποχρεωτικές προδιαγραφές ασφαλείας.
  - ✓ Η λανθασμένη χρήση μπορεί να προκαλέσει σοβαρή ζημιά σε άτομα και περιουσία.
- 

### Βασικές Προφυλάξεις

- 1 **Ελέγξτε την ηλεκτρική τάση** πριν από τη χρήση για να διασφαλίσετε τη σωστή λειτουργία.
  - 2 **Μην αφήνετε τη συσκευή σε λειτουργία χωρίς επιτήρηση.**
  - 3 **Μην κατευθύνετε τον αέρα εξόδου** απευθείας σε ανθρώπους ή ζώα.
  - 4 **Ο κατασκευαστής δεν φέρει ευθύνη** για βλάβες που προκύπτουν από κακή χρήση.
  - 5 **Μην εισπνέετε ή απορροφάτε εύφλεκτα ή τοξικά υγρά**, όπως βενζίνη, λάδι, οξέα ή άλλες πτητικές ουσίες.
- 

### Οδηγίες Συντήρησης & Αποθήκευσης

- 6 **Επισκευές επιτρέπονται μόνο από εξειδικευμένο προσωπικό.**
  - 7 **Μην αποθηκεύετε τη συσκευή κοντά σε υψηλές θερμοκρασίες**, όπως κουζίνες ή καλοριφέρ.
  - 8 **Μην χρησιμοποιείτε καθαριστικά που περιέχουν διαλύτες.**
  - 9 **Αποσυνδέστε τη συσκευή από την πρίζα** πριν από τον καθαρισμό ή τη συντήρηση.
  - 10 **Μη χρησιμοποιείτε μη εξουσιοδοτημένα ανταλλακτικά** ή αξεσουάρ τρίτων.
- 

### Οδηγίες για Ασφαλή Χρήση

- 11 **Ελέγξτε τη σωστή λειτουργία του πλωτήρα.**
- 12 **Αν παρατηρήσετε διαρροή υγρού**, απενεργοποιήστε αμέσως τη συσκευή και αποσυνδέστε την.
- 13 **Μην χρησιμοποιείτε τη συσκευή σε υγρό περιβάλλον.**
- 14 **Φυλάξτε τη συσκευή μακριά από παιδιά** και βεβαιωθείτε ότι δεν έχουν πρόσβαση σε αυτήν.
- 15 **Μην εισπνέετε ζεστή σκόνη, στάχτες ή αιχμηρά αντικείμενα.**
- 16 **Κατά την εκτόξευση αέρα**, μην αγγίζετε την έξοδο αέρα απευθείας.
- 17 **Μην αναποδογυρίζετε τη συσκευή**, καθώς αυτό μπορεί να προκαλέσει ζημιά στον κινητήρα.
- 18 **Μην λυγίζετε υπερβολικά ή τραβάτε με δύναμη τον εύκαμπτο σωλήνα**, καθώς μπορεί να παραμορφωθεί ή να καταστραφεί.

## Πρόσθετες Οδηγίες Ασφαλείας & Οδηγίες Απόρριψης

---


### Προστασία από Νερό & Διαρροές

- ✓ Μην επιτρέπετε στο καπάκι να έρθει σε επαφή με το νερό.
  - ✓ Μην ξεπλένετε τη συσκευή με νερό, καθώς μπορεί να εισχωρήσει στα ηλεκτρονικά μέρη και να προκαλέσει βραχυκύκλωμα ή διαρροή.
  - ✓ Για καθαρισμό, σκουπίστε απαλά την επιφάνεια με ένα μαλακό πανί.
- 

### Σημαντικές Οδηγίες Ασφαλείας

- ✓ Χρήση από παιδιά και άτομα με περιορισμένες ικανότητες:
    - Η συσκευή μπορεί να χρησιμοποιηθεί από παιδιά άνω των 8 ετών και από άτομα με μειωμένες σωματικές, αισθητηριακές ή διανοητικές ικανότητες, μόνο εάν επιβλέπονται ή έχουν λάβει οδηγίες ασφαλούς χρήσης.
    - Τα παιδιά δεν επιτρέπεται να παίζουν με τη συσκευή.
    - Ο καθαρισμός και η συντήρηση δεν πρέπει να γίνονται από παιδιά χωρίς επίβλεψη.
  - ✓ Αντικατάσταση του καλωδίου τροφοδοσίας:
    - Εάν το καλώδιο τροφοδοσίας υποστεί βλάβη, πρέπει να αντικατασταθεί από τον κατασκευαστή, εξουσιοδοτημένο τεχνικό ή εξειδικευμένο άτομο για την αποφυγή κινδύνου ηλεκτροπληξίας ή πυρκαγιάς.
- 


### Οδηγίες Ορθής Απόρριψης Προϊόντος

-  Αυτό το προϊόν δεν πρέπει να απορρίπτεται μαζί με τα οικιακά απορρίμματα.
- ✓ Το σύμβολο της διαγραμμισμένης κάδου απορριμμάτων υποδεικνύει ότι το προϊόν πρέπει να ανακυκλωθεί.
- ✓ Η ανακύκλωση βοηθά στην προστασία του περιβάλλοντος και στην επαναχρησιμοποίηση των υλικών.
- ✓ Για την απόρριψη της συσκευής σας:
  - Επικοινωνήστε με εξουσιοδοτημένα κέντρα ανακύκλωσης.
  - Επιστρέψτε τη συσκευή στον προμηθευτή ή σε ειδικά σημεία συλλογής αποβλήτων.

## Τεχνικά Χαρακτηριστικά & Μέρη Συσκευής

---

### Τεχνικά Δεδομένα (Technical Data)

 Μοντέλο: RLJP208-D\*\*\*\*-20PS (\*\*\*\*=1000, 1200, 1400)

 Τάση Λειτουργίας: 220-240V~, 50/60Hz

 Κλάση Μόνωσης: Class II

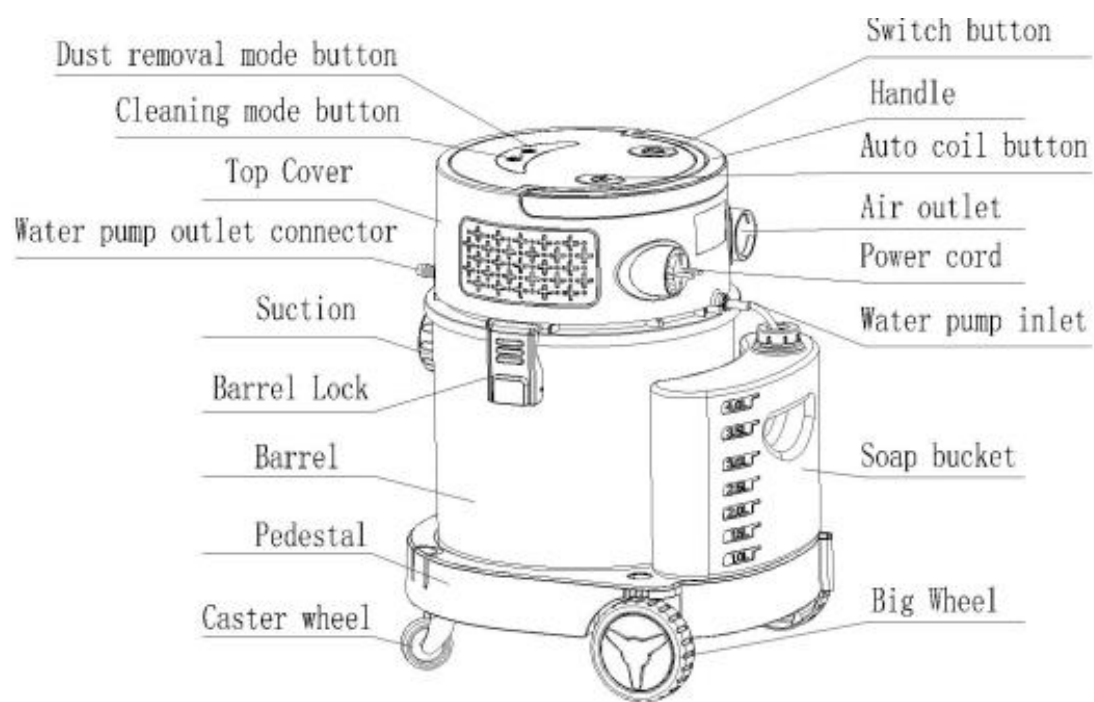
 Αντοχή σε Νερό: IPX4

 Ισχύς:

- \*\*\*\*=1000: **1000W**
  - \*\*\*\*=1200: **1200W**
  - \*\*\*\*=1400: **1400W**
- 

### Ονομασία Εξαρτημάτων (Product Parts Name)

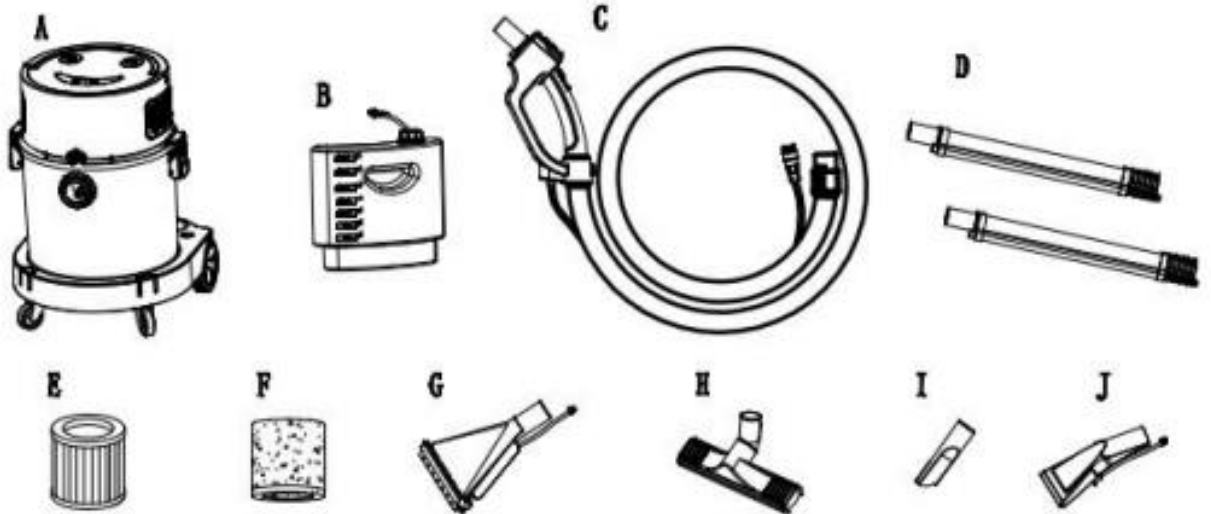
- ✓ Κουμπί Λειτουργίας Σκόνης (Dust removal mode button)
- ✓ Κουμπί Λειτουργίας Καθαρισμού (Cleaning mode button)
- ✓ Κάλυμμα Κορυφής (Top Cover)
- ✓ Σύνδεση Αντλίας Νερού (Water pump outlet connector)
- ✓ Κουμπί Ενεργοποίησης (Switch button)
- ✓ Χειρολαβή (Handle)
- ✓ Κουμπί Αυτόματης Εκτύλιξης Καλωδίου (Auto coil button)
- ✓ Έξοδος Αέρα (Air outlet)
- ✓ Καλώδιο Ρεύματος (Power cord)
- ✓ Είσοδος Αντλίας Νερού (Water pump inlet)
- ✓ Αναρρόφηση (Suction)
- ✓ Κλείδωμα Κάδου (Barrel Lock)
- ✓ Κάδος (Barrel)
- ✓ Δοχείο Σαπουνιού (Soap bucket)
- ✓ Περίβλημα (Pedestal)
- ✓ Ρόδες Κατεύθυνσης (Caster wheel)
- ✓ Μεγάλες Ρόδες (Big Wheel)



## 📦 Στάνταρ Αξεσουάρ & Παρελκόμενα Συσκευής

### ◆ Περιλαμβανόμενα Αξεσουάρ (Standard Accessories Including)

Γράμμα	Εξάρτημα
A	🗑️ Σώμα ηλεκτρικής σκούπας (Vacuum cleaner assembly)
B	🪣️ Δοχείο σαπουνιού & σωλήνας σύνδεσης (Soap bucket and connecting pipe)
C	🖱️ Σωλήνας χειρολαβής με τηλεχειρισμό (Remote handle hose assembly)
D	🔧 Επεκτάσιμος σωλήνας αλουμινίου (Aluminum extension tube)
E	🏠 Φίλτρο HEPA (HEPA filter)
F	🧽 Σφουγγάρι απορρόφησης νερού (Water absorbing sponge)
G	🏠 Βούρτσα ψεκασμού χαλιών (Water spray carpet brush)
H	🏠 Ακροφύσιο δαπέδου για υγρό/ξηρό καθαρισμό (Wet Dry Floor nozzle)
I	🖱️ Ακροφύσιο σχισμών (Crevice Nozzle)
J	🛋️ Βούρτσα ψεκασμού καναπέδων (Spray sofa brush)



**⚠ Προειδοποίηση & Οδηγίες Συναρμολόγησης**

**◆ Προσοχή (Caution)**

**✓** Βεβαιωθείτε ότι το καλώδιο ρεύματος είναι αποσυνδεδεμένο από την πρίζα πριν ξεκινήσετε τη συναρμολόγηση!

**🔧 Οδηγίες Συναρμολόγησης (Vacuum Cleaner Assembly)**

**1** Αποσυνδέστε το καλώδιο ρεύματος από την πρίζα (Fig 1).

**2** Απελευθερώστε τους σφιγκτήρες (clips) για να ανοίξετε τη σκούπα (Fig 2).

**3** Ανασηκώστε το επάνω μέρος της συσκευής (nose assembly) από τον κάδο σκόνης (Fig 3).

**4** Αφαιρέστε όλα τα εξαρτήματα από το εσωτερικό του κάδου σκόνης (Fig 4).

**5** Τοποθετήστε το επάνω μέρος της συσκευής στον κάδο σκόνης, βεβαιωθείτε ότι το φίλτρο είναι στη θέση του και ασφαλίστε το με τους σφιγκτήρες (Fig 5).

**6** Ευθυγραμμίστε και εισάγετε τον σωλήνα αναρρόφησης στη θύρα αναρρόφησης και σφίξτε τον σωστά (Fig 6).

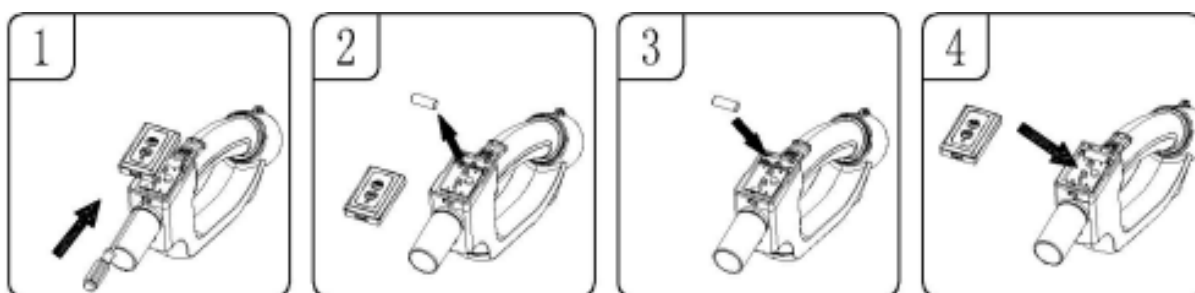
**7** Σφίξτε το καπάκι του δοχείου σαπουνιού προς τα δεξιά και εισάγετε τον σύνδεσμο νερού στην είσοδο της αντλίας νερού (Fig 7).



**8** Εισάγετε τον αλουμινένιο σωλήνα ψεκασμού νερού στη λαβή και συνδέστε τον σωλήνα εισαγωγής νερού στην είσοδο νερού της λαβής (Fig 8).


**9** Συνδέστε τους δύο αλουμινένιους σωλήνες μεταξύ τους όπως φαίνεται στην εικόνα (Fig 9).

**10** Συνδέστε τη βούρτσα που επιθυμείτε στον αλουμινένιο σωλήνα ψεκασμού νερού.

- Αν χρησιμοποιείτε τη βούρτσα ψεκασμού χαλιών, εισάγετε τον σωλήνα εξόδου νερού στη σύνδεση του αλουμινένιου σωλήνα (Fig 10).



 Τοποθέτηση/Αντικατάσταση Μπαταρίας στη Λαβή Τηλεχειρισμού  
 Για την πρώτη χρήση, βεβαιωθείτε ότι η μπαταρία είναι σωστά τοποθετημένη και εκτελέστε τη διαδικασία σύζευξης (pairing).

 Οδηγίες Τοποθέτησης / Αντικατάστασης Μπαταρίας στη Λαβή Τηλεχειρισμού

---

 Βήματα Εγκατάστασης ή Αντικατάστασης Μπαταρίας

1 **Ανοίξτε το καπάκι της μπαταρίας** πιέζοντας τον σταθεροποιητή στο μπροστινό μέρος του κουτιού της μπαταρίας με ένα κατσαβίδι (Fig 1).

2 **Αφαιρέστε την μπαταρία από τη συσκευασία.** (Αν αντικαθιστάτε την μπαταρία, αφαιρέστε πρώτα την παλιά από το κουτί) (Fig 2).

3 **Τοποθετήστε ή αντικαταστήστε τη μπαταρία με νέα αλκαλική 23A 12V,** προσέχοντας τη σωστή πολικότητα (θετικό / αρνητικό) (Fig 3).

4 **Τοποθετήστε ξανά το καπάκι της μπαταρίας** εισάγοντας το πίσω άκρο του στη σχισμή της θήκης και πιέζοντας το μπροστινό μέρος μέχρι να ασφαλίσει (Fig 4).

---

 Προειδοποιήσεις (WARNING)

✓ **Η λαβή τηλεχειρισμού λειτουργεί μόνο με αλκαλική μπαταρία 23A 12V.**

✓ **Μην χρησιμοποιείτε μπαταρίες άλλων τύπων** καθώς μπορεί να προκαλέσουν βλάβη στη λαβή τηλεχειρισμού.

✓ **Πριν εγκαταστήσετε ή αντικαταστήσετε την μπαταρία, αποσυνδέστε την κύρια παροχή ρεύματος.**

 Ρύθμιση Σύζευξης Τηλεχειρισμού (Remote Control Pairing Setting)

---

 Βήματα για τη Ρύθμιση Σύζευξης του Τηλεχειρισμού

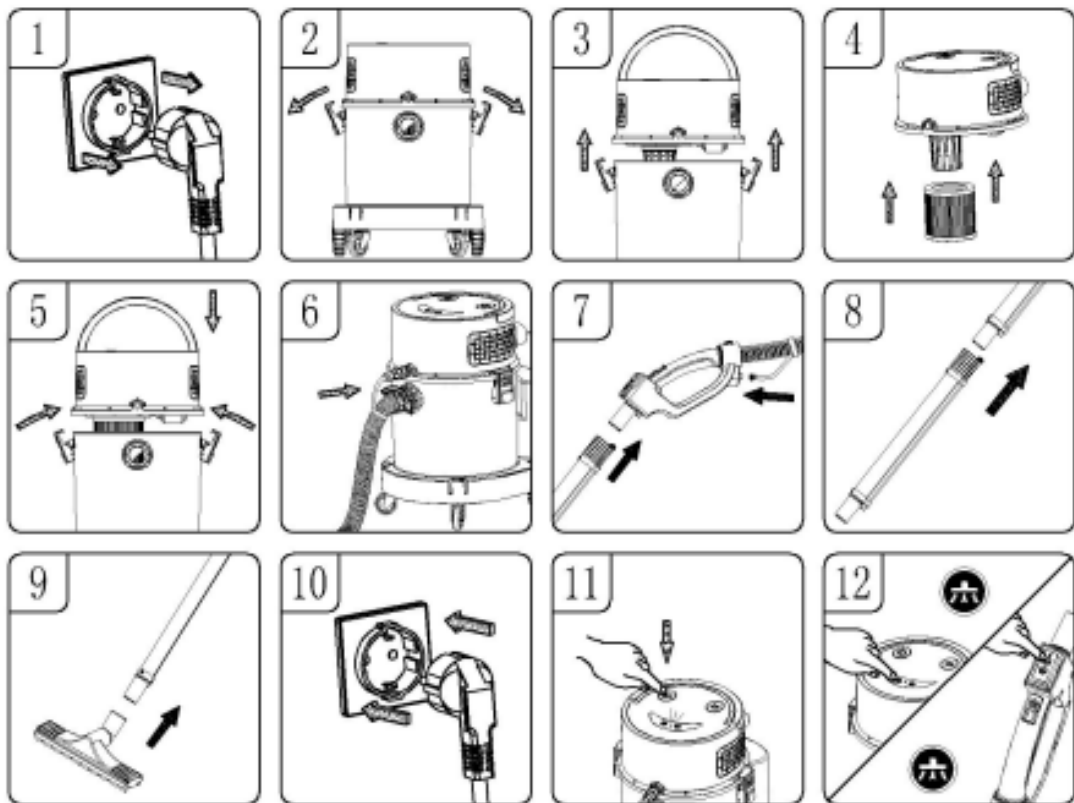
1 **Βεβαιωθείτε ότι η συσκευή είναι συνδεδεμένη στην παροχή ρεύματος** (Fig 1).

2 **Πατήστε τον διακόπτη ενεργοποίησης,** η ενδεικτική λυχνία στον πίνακα ελέγχου θα παραμείνει αναμμένη (Fig 2).

3 **Πατήστε ταυτόχρονα το κουμπί "Λειτουργία Αναρρόφησης" (Suction Mode) και "Λειτουργία Καθαρισμού" (Cleaning Mode)** στον πίνακα ελέγχου της κεφαλής της συσκευής. Η ενδεικτική λυχνία θα σβήσει (Fig 3).

4 **Πατήστε ένα από τα κουμπιά της λαβής τηλεχειρισμού ("Λειτουργία Καθαρισμού" ή "Λειτουργία Σκούπας").** Η ενδεικτική λυχνία στον πίνακα ελέγχου θα αναβοσβήσει μία φορά και θα επιστρέψει στην κανονική κατάσταση λειτουργίας, ολοκληρώνοντας τη σύζευξη του τηλεχειρισμού (Fig 4).





## 🔧 Οδηγίες Συναρμολόγησης & Χρήσης Ηλεκτρικής Σκούπας

### 🔧 Βήματα Συναρμολόγησης (Installation Steps)

- 1 **Αποσυνδέστε το καλώδιο ρεύματος από την πρίζα** (Fig 1).
- 2 **Απελευθερώστε τους σφιγκτήρες (clips) για να ανοίξετε τη σκούπα** (Fig 2).
- 3 **Ανασηκώστε το επάνω μέρος της συσκευής (head assembly) από τον κάδο σκόνης** (Fig 3).
- 4 **Τοποθετήστε το φίλτρο κασέτας (Cartridge Filter) και πιέστε το καλά στη βάση του** (Fig 4).
- 5 **Τοποθετήστε ξανά το επάνω μέρος της συσκευής στον κάδο σκόνης και ασφαλίστε το με τους σφιγκτήρες στις δύο πλευρές** (Fig 5).
- 6 **Ευθυγραμμίστε και εισάγετε τον σωλήνα αναρρόφησης στη θύρα αναρρόφησης και σφίξτε τον καλά** (Fig 6).
- 7 **Συνδέστε το στόμιο εισόδου του αλουμινένιου σωλήνα ψεκασμού νερού στη λαβή του τηλεχειρισμού και τον σωλήνα εισόδου νερού στη σύνδεση εισόδου της λαβής** (Fig 7).
- 8 **Για μεγαλύτερη ακτίνα εργασίας, μπορείτε να συνδέσετε δύο αλουμινένιους σωλήνες ψεκασμού νερού μεταξύ τους** (Fig 8).
- 9 **Συνδέστε τη βούρτσα της επιλογής σας στον αλουμινένιο σωλήνα ψεκασμού νερού** (Fig 9).

**10** Συνδέστε το καλώδιο ρεύματος (Fig 10).

**11** Πατήστε τον διακόπτη ενεργοποίησης, η ενδεικτική λυχνία στον πίνακα ελέγχου θα ανάψει (Fig 11).

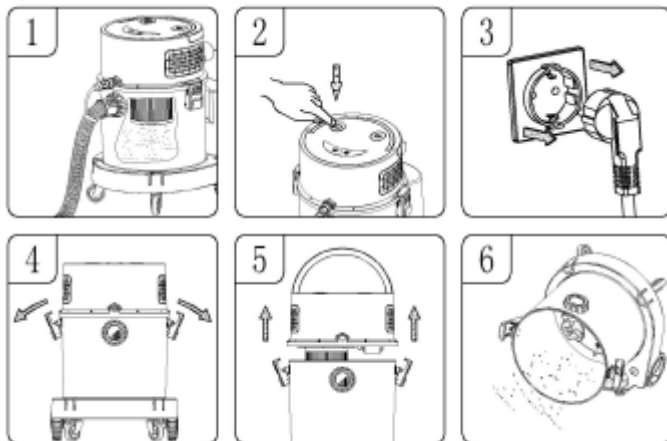
**12** Πατήστε το κουμπί "Λειτουργία Σκούπας" στον πίνακα ελέγχου ή στη λαβή του τηλεχειρισμού για να ξεκινήσει η λειτουργία.

- Η λειτουργία αναρρόφησης έχει δύο επίπεδα: **Υψηλό & Χαμηλό**.
- Πατώντας το κουμπί λειτουργίας αναρρόφησης κατά τη διάρκεια λειτουργίας υψηλού επιπέδου, μεταβαίνετε σε χαμηλό επίπεδο.
- Πατήστε ξανά το κουμπί για να σταματήσει η σκούπα (Fig 12).

---

**⚠ Προειδοποίηση (WARNING)**

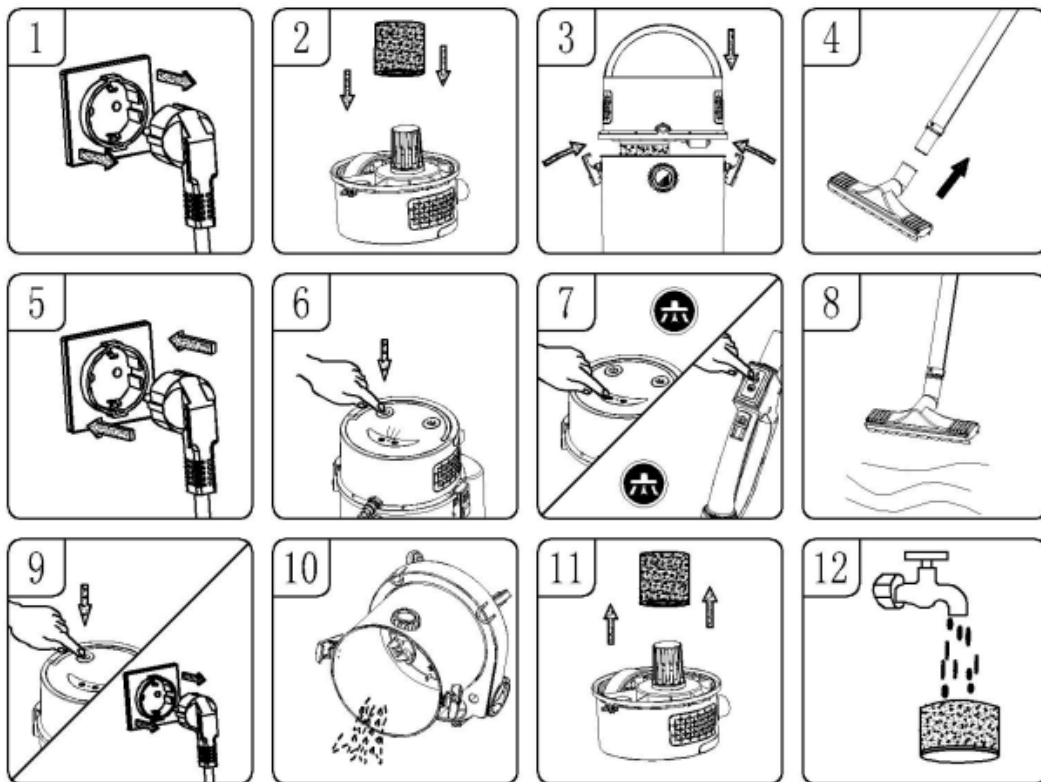
✓ Διαβάστε και κατανοήστε πλήρως τις "Οδηγίες Ασφαλείας & Προειδοποιήσεις" πριν από τη χρήση.



✓ Μην χρησιμοποιείτε τη σκούπα σε περιοχές με εύφλεκτα αέρια, ατμούς ή εκρηκτικές σκόνες.

- **Εύφλεκτα αέρια ή ατμοί** περιλαμβάνουν: υγρό αναπτήρα, διαλύτες καθαρισμού, χρώματα με βάση το λάδι, βενζίνη, αλκοόλ, αερολύματα.
- **Εκρηκτικές σκόνες** περιλαμβάνουν: κάρβουνο, μαγνήσιο, σιτηρά, πυρίτιδα.

✓ Για τη μείωση του κινδύνου επιβλαβών ατμών ή σκόνης, μην απορροφάτε τοξικά υλικά.



## 🔧 Οδηγίες Χρήσης για Αναρρόφηση Νερού με την Ηλεκτρική Σκούπα

### 🔧 Βήματα για Απορρόφηση Νερού (Water Absorption Mode)

1. Αποσυνδέστε το καλώδιο ρεύματος από την πρίζα (Fig 1).
2. Τοποθετήστε το σφουγγάρι απορρόφησης νερού (water absorbing sponge) στο κάτω μέρος του κάδου, καλύπτοντας πλήρως την επιφάνειά του (Fig 2).
3. Τοποθετήστε το επάνω μέρος της συσκευής (Head Assembly) στον κάδο σκόνης και ασφαλίστε το με τους σφιγκτήρες (clips) στις δύο πλευρές (Fig 3).
4. Εγκαταστήστε τα απαιτούμενα εξαρτήματα αναρρόφησης στη σωλήνωση (Fig 4).
5. Συνδέστε το καλώδιο ρεύματος στην πρίζα (Fig 5).
6. Πατήστε τον διακόπτη ενεργοποίησης, η ενδεικτική λυχνία στον πίνακα ελέγχου θα ανάψει (Fig 5).

**Πατήστε το κουμπί "Λειτουργία Σκούπας" στον πίνακα ελέγχου ή στη λαβή του τηλεχειρισμού για να ξεκινήσει η αναρρόφηση.**

- Η λειτουργία αναρρόφησης έχει **δύο επίπεδα: Υψηλό & Χαμηλό**.
- Πατώντας το κουμπί λειτουργίας αναρρόφησης κατά τη διάρκεια λειτουργίας υψηλού επιπέδου, μεταβαίνετε σε χαμηλό επίπεδο.
- Πατήστε ξανά το κουμπί για να σταματήσει η σκούπα (Fig 6-7).

**Όταν το νερό φτάσει στη μέγιστη χωρητικότητα, η βαλβίδα ασφαλείας ενεργοποιείται και η αναρρόφηση διακόπτεται (Fig 8).**

**Απενεργοποιήστε τη συσκευή και αποσυνδέστε το καλώδιο ρεύματος από την πρίζα (Fig 9).**

**10** **Αδειάστε το νερό από τον κάδο (Fig 10).**

**11** **Για βέλτιστα αποτελέσματα αναρρόφησης, αφαιρέστε το σφουγγάρι φίλτρου αέρα και στραγγίξτε το με το χέρι μετά την αποστράγγιση του νερού (Fig 10).**

**12** **Πλύνετε το χρησιμοποιημένο σφουγγάρι με καθαρό νερό, στραγγίξτε το με το χέρι και επαναχρησιμοποιήστε το (Fig 12).**

---

**⚠ Προειδοποιήσεις (WARNING)**

✓ **Μην υπερβαίνετε τη μέγιστη χωρητικότητα νερού, καθώς η συσκευή θα σταματήσει να απορροφά αυτόματα.**

✓ **Αποσυνδέετε πάντα την παροχή ρεύματος πριν από το άδειασμα του κάδου.**

✓ **Πριν την αποθήκευση, βεβαιωθείτε ότι το σφουγγάρι φίλτρου αέρα είναι στεγνό.**

**⚠ Προειδοποίηση (WARNING)**







● **Διαβάστε, κατανοήστε και εφαρμόστε όλες τις οδηγίες ασφαλείας που περιλαμβάνονται στο εγχειρίδιο.**

● **Μην χρησιμοποιείτε τη σκούπα σε περιοχές όπου υπάρχουν εύφλεκτα αέρια, ατμοί ή εκρηκτικές σκόνες.**





---

 Μην χρησιμοποιείτε τη σκούπα κοντά σε:

✓ Εύφλεκτα αέρια ή ατμούς, όπως:

-  Υγρό αναπτήρα
-  Καθαριστικά με διαλύτες
-  Χρώματα με βάση το λάδι
-  Βενζίνη
-  Αλκοόλ
-  Σπρέι αερολύματος

✓ Εκρηκτικές σκόνες, όπως:

-  Άνθρακας
-  Μαγνήσιο
-  Σιτηρά
-  Πυρίτιδα

✓ Για τη μείωση των κινδύνων για την υγεία, μην απορροφάτε τοξικά υλικά.

---

 Οδηγίες για τον Καθαρισμό Χαλιών (Operation of Carpet Cleaning)

1 Ξιγουρευτείτε ότι η σκούπα είναι συναρμολογημένη σωστά και ότι το φίλτρο είναι καθαρό.

2 Γεμίστε το δοχείο νερού με καθαρό νερό και προσθέστε το κατάλληλο καθαριστικό χαλιών.

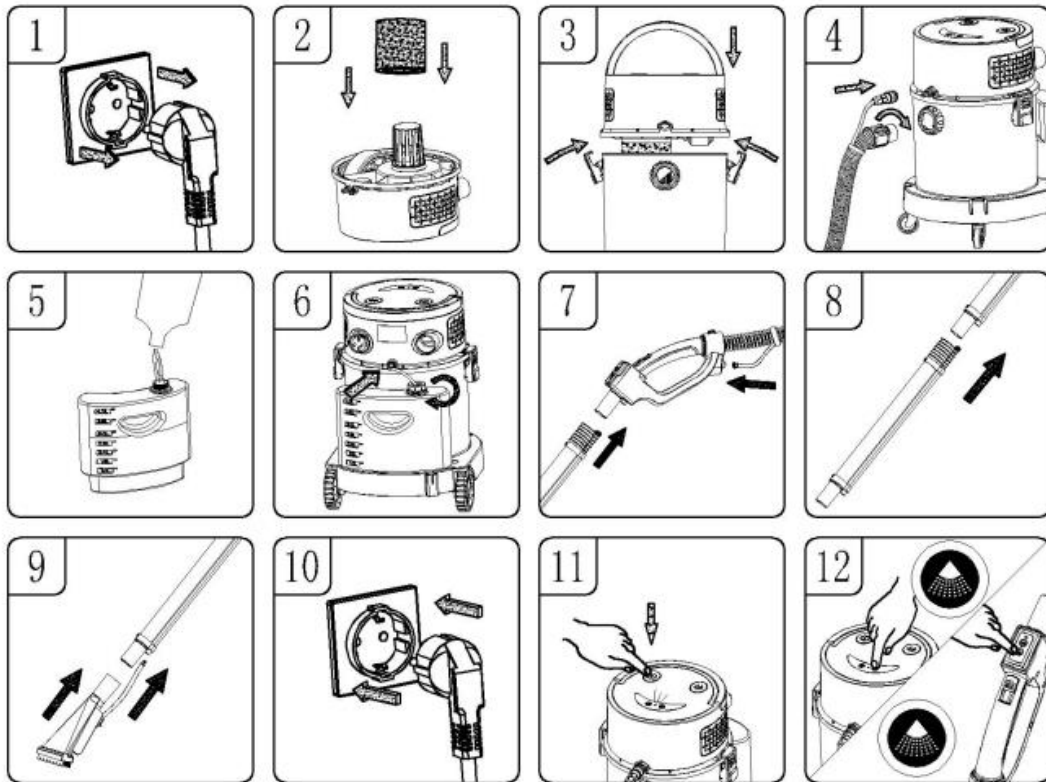
3 Συνδέστε τη βούρτσα ψεκασμού χαλιών (Carpet Spray Brush) στη σωλήνωση της σκούπας.

4 Πατήστε το κουμπί ψεκασμού νερού για να διαβρέξετε την επιφάνεια του χαλιού.

5 Χρησιμοποιήστε τη σκούπα σε λειτουργία υψηλής αναρρόφησης για να απορροφήσετε το βρώμικο νερό.

6 Επαναλάβετε τη διαδικασία σε δύσκολους λεκέδες έως ότου καθαριστεί η επιφάνεια.

7 Αδειάστε το βρώμικο νερό από τον κάδο και καθαρίστε τα φίλτρα μετά τη χρήση.



## Οδηγίες Χρήσης για Καθαρισμό Χαλιών με Ψεκασμό Νερού (Carpet Cleaning with Water Spray)

### Βήματα για τη Χρήση της Συσκευής

1 Αποσυνδέστε το καλώδιο ρεύματος από την πρίζα (Fig 1).

2 Τοποθετήστε το σφουγγάρι απορρόφησης νερού στο κάτω μέρος του κάδου, καλύπτοντας πλήρως την επιφάνεια (Fig 2).

3 Τοποθετήστε το επάνω μέρος της συσκευής (Head Assembly) στον κάδο και ασφαλίστε το με τους σφιγκτήρες (clips) στις δύο πλευρές (Fig 3).

4 Ευθυγραμμίστε και εισάγετε τον σωλήνα αναρρόφησης στη θύρα αναρρόφησης και σφίξτε τον καλά (Fig 4).

5 Αφαιρέστε το δοχείο σαπουνιού από τη βάση, ξεβιδώστε το καπάκι προς τα αριστερά και γεμίστε το με διάλυμα καθαρισμού σε σωστή αναλογία (Fig 5).

6 Συνδέστε τη σωλήνωση εισόδου νερού:

- Τοποθετήστε το ένα άκρο του σωλήνα (με τον αγκώνα) στη σύνδεση εισόδου νερού στη κεφαλή της συσκευής.
- Τοποθετήστε το άλλο άκρο του σωλήνα, μαζί με το φίλτρο, μέσα στο δοχείο σαπουνιού.
- Βιδώστε το καπάκι προς τα δεξιά για να ασφαλίσει (Fig 6).

7 Συνδέστε τον αλουμινένιο σωλήνα ψεκασμού νερού στη λαβή του τηλεχειρισμού και τον σωλήνα εισόδου νερού στη σύνδεση εισόδου της λαβής (Fig 7).

- 
-

8 Για μεγαλύτερη ακτίνα εργασίας, μπορείτε να συνδέσετε δύο αλουμιένιους σωλήνες ψεκασμού νερού μεταξύ τους (Fig 8).

9 Συνδέστε τη βούρτσα ψεκασμού νερού για χαλιά (Water Spray Carpet Brush) στον αλουμιένιο σωλήνα ψεκασμού. Εισάγετε τον σωλήνα εισόδου νερού της βούρτσας στη σύνδεση του σωλήνα ψεκασμού (Fig 9).

10 Συνδέστε το καλώδιο ρεύματος στην πρίζα (Fig 10).

11 Πατήστε τον διακόπτη ενεργοποίησης, η ενδεικτική λυχνία στον πίνακα ελέγχου θα ανάψει (Fig 11).

12 Πατήστε το κουμπί "Λειτουργία Καθαρισμού" (Clean Mode) στον πίνακα ελέγχου ή στη λαβή του τηλεχειρισμού:

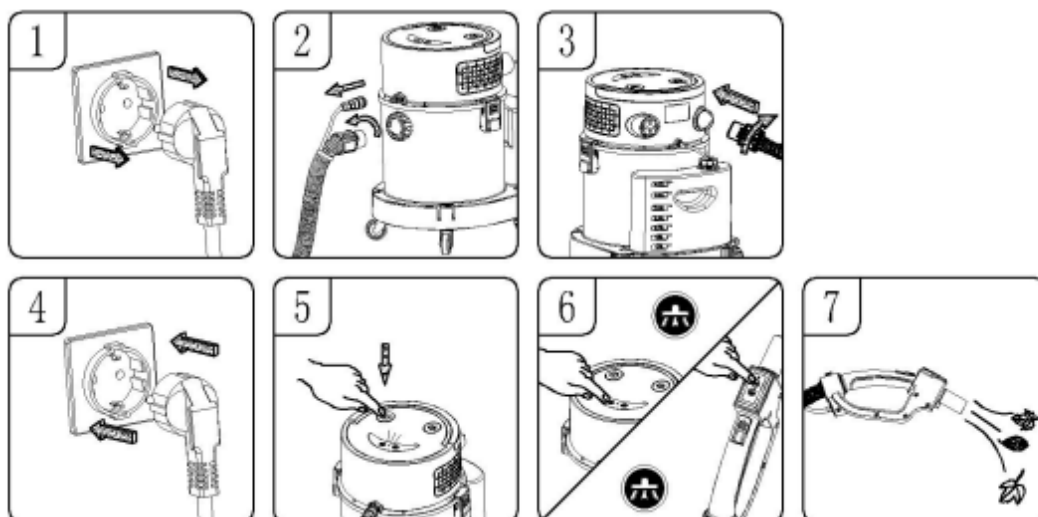
- Η κεφαλή ψεκασμού στη βούρτσα ψεκασμού χαλιών θα αρχίσει να ψεκάζει νερό.
- Πατώντας ξανά το κουμπί "Λειτουργία Σκούπας" (Vacuum Mode), η συσκευή θα ψεκάζει νερό και ταυτόχρονα θα απορροφά το βρώμικο νερό από το χαλί.
- **Μετά τη χρήση**, πατήστε το κύριο κουμπί λειτουργίας για να απενεργοποιήσετε τη συσκευή και αποσυνδέστε το καλώδιο ρεύματος.

#### ⚠ Προειδοποιήσεις (WARNING)

✓ Χρησιμοποιήστε μόνο εγκεκριμένα διαλύματα καθαρισμού για την προστασία της συσκευής και των χαλιών σας.

✓ Μην υπερπληρώνετε το δοχείο σαπουνιού – χρησιμοποιείτε τη σωστή αναλογία νερού και καθαριστικού.

✓ Μετά τη χρήση, αδειάστε το δοχείο βρώμικου νερού και καθαρίστε το φίλτρο για να αποφύγετε φθορές.





**⚠ Σημαντικές Προειδοποιήσεις για Καθαρισμό Χαλιών (WARNING)**

1 Χρησιμοποιείτε μόνο καθαριστικό χαμηλού αφρισμού (low foam cleaner) και προσθέστε κατάλληλη ποσότητα αντι-αφριστικού υγρού (anti-foaming agent).

- **✘** Εάν δεν χρησιμοποιηθεί αντι-αφριστικό υγρό, υπάρχει πιθανότητα ο αφρός να εκτοξευτεί από την έξοδο αέρα.

2 Αδειάστε τον κάδο αποβλήτων μετά από κάθε δύο (2) γεμίσματα καθαριστικού διαλύματος.

- **⚠** Εάν η στάθμη του νερού στον κάδο είναι πολύ υψηλή, μπορεί να προκληθεί διαρροή αφρού από την έξοδο αέρα.

3 Ελέγξτε τη στάθμη του καθαριστικού υγρού στο δοχείο σαπουνιού (Soap Bucket).

- **⚠** Μην αφήνετε την αντλία νερού να λειτουργεί χωρίς υγρό – μπορεί να προκληθεί ζημιά στην αντλία.

4 Όταν ο κάδος απορριμμάτων γεμίσει ή η βαλβίδα ασφαλείας μπλοκαριστεί, ο ήχος του κινητήρα θα γίνει αισθητά πιο δυνατός.

- **🔊** Σε αυτή την περίπτωση, σταματήστε αμέσως τη συσκευή και αδειάστε τον κάδο.

**⚠ Προειδοποιήσεις για Ασφαλή Χρήση του Φυσητήρα (Blower Mode)**

**⚠ WARNING:** Να φοράτε πάντα προστατευτικά γυαλιά πριν χρησιμοποιήσετε τον φυσητήρα.

**⚠ WARNING:** Να διατηρείτε τους παρευρισκόμενους μακριά από τα εκτοξευόμενα υπολείμματα.

**⚠ WARNING:** Φοράτε μάσκα σκόνης εάν η λειτουργία του φυσητήρα δημιουργεί σκόνη που μπορεί να εισπνευστεί.

---

**🔵 Οδηγίες Χρήσης του Φυσητήρα (Blower Mode Instructions)**

1 Αποσυνδέστε το καλώδιο ρεύματος από την πρίζα (Fig 1).

2 Εβιδώστε τον εύκαμπτο σωλήνα αναρρόφησης από τη θύρα αναρρόφησης, στρέφοντάς τον αριστερόστροφα (Fig 2).

3 Τοποθετήστε τον κεντρικό σωλήνα της μονάδας φυσητήρα στην έξοδο αέρα στο πίσω μέρος της κεφαλής της συσκευής και σφίξτε τον δεξιόστροφα (Fig 3).

4 Συνδέστε το καλώδιο ρεύματος στην πρίζα (Fig 4).

5 Ενεργοποιήστε τη συσκευή πατώντας το διακόπτη λειτουργίας (Fig 5).

6 Κρατήστε τον σωλήνα και κατευθύνετε την έξοδο αέρα προς τα φύλλα ή άλλα σκουπίδια που θέλετε να απομακρύνετε (Fig 6).

---



### Καθαρισμός Φίλτρου (Filter Cleaning)

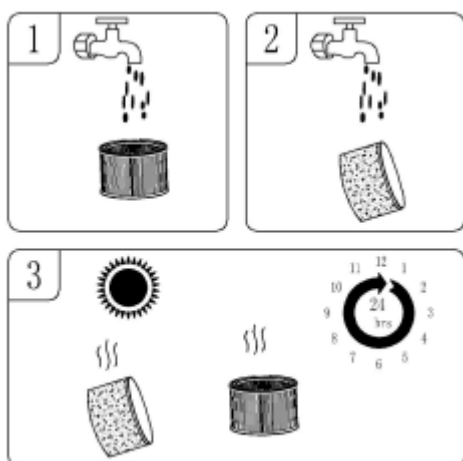
1 Αποσυνδέστε το καλώδιο ρεύματος πριν από τον καθαρισμό του φίλτρου.

2 Αφαιρέστε το φίλτρο από τη μονάδα αναρρόφησης.

3 Χρησιμοποιήστε πεπιεσμένο αέρα ή χτυπήστε ελαφρώς το φίλτρο για να αφαιρέσετε τη σκόνη.

4 Εάν είναι πολύ βρώμικο, πλύνετε το φίλτρο με νερό και αφήστε το να στεγνώσει εντελώς πριν το επανατοποθετήσετε.

5 Επανατοποθετήστε το φίλτρο και ασφαλίστε το σωστά πριν τη χρήση.




### Καθαρισμός Φίλτρου (Filter Cleaning Instructions)

✓ 1. Ελέγχετε περιοδικά το φίλτρο καθαρισμού για να διατηρείτε τη βέλτιστη απόδοση της συσκευής.

✓ 2. Εάν η σκούπα απορροφά πολύ λεπτή σκόνη, το φίλτρο μπορεί να χρειάζεται πιο συχνό καθαρισμό.

✓ 3. Πλύνετε το σφουγγάρι φίλτρου με κρύο ή χλιαρό νερό, χωρίς τη χρήση απορρυπαντικού. (Fig1, Fig2)

✓ 4. Αφήστε τα καθαρισμένα μέρη να στεγνώσουν σε ένα ευρύχωρο και καλά αεριζόμενο σημείο για τουλάχιστον 24 ώρες.

-  Μην τοποθετείτε το φίλτρο σε:
  - Πλυντήριο πιάτων
  - Πλυντήριο ρούχων
  - Στεγνωτήριο
  - Φούρνο ή φούρνο μικροκυμάτων
  - Άμεση έκθεση σε φλόγα (Fig3)

## Λειτουργία των Αξεσουάρ (Operation of Accessories)

- ◆ 1. Επιλέξτε το κατάλληλο αξεσουάρ ανάλογα με την εργασία που θέλετε να εκτελέσετε.
- ◆ 2. Βεβαιωθείτε ότι τα αξεσουάρ είναι σωστά τοποθετημένα πριν τη χρήση.
- ◆ 3. Αντικαταστήστε και καθαρίστε τα εξαρτήματα μετά από εκτεταμένη χρήση για μέγιστη απόδοση.
- ◆ 4. Αποθηκεύστε τα αξεσουάρ σε ξηρό και ασφαλές σημείο μετά τη χρήση.

## Συντήρηση & Φροντίδα της Συσκευής (Maintenance Guide)

---

### Βασικές Οδηγίες Συντήρησης

- ✓ **1** Μετά τον καθαρισμό του κάδου, των φίλτρων και των εξαρτημάτων, ελέγξτε για τυχόν διαρροές.
- ✓ **2** Μετά από κάθε χρήση, καθαρίστε το φίλτρο και μην χρησιμοποιείτε ποτέ υγρό φίλτρο.
- ✓ **3** Ελέγξτε το φικ ρεύματος για ζημιές. Αν είναι φθαρμένο, αντικαταστήστε το.
- ✓ **4** Ελέγξτε εάν υπάρχει κάτι που φράζει την είσοδο αέρα. Αν βρείτε εμπόδιο, καθαρίστε το.
- ✓ **5** Μετακινήστε και αποθηκεύστε τη συσκευή με προσοχή – μην τη ρίχνετε ή την κτυπάτε.
- ✓ **6** Διατηρείτε τη συσκευή στεγνή και καθαρή.
- ✓ **7** Αν το φίλτρο είναι καλυμμένο με σκόνη, πλύντε το με κρύο νερό. Αν χρειαστεί, μπορείτε να χρησιμοποιήσετε ήπιο απορρυπαντικό, αλλά μην χρησιμοποιείτε διαβρωτικά καθαριστικά.
  - **X** Μην τοποθετείτε ολόκληρο το επάνω μέρος της συσκευής απευθείας μέσα στο νερό.
    - ✓ **8** Μην αφήνετε τη συσκευή να λειτουργεί συνεχόμενα για περισσότερες από 2 ώρες.
  - **9** Η υπερβολική χρήση μειώνει τη διάρκεια ζωής της μηχανής.
    - ✓ **9** Με την πάροδο του χρόνου, η αναρρόφηση θα μειωθεί λόγω της συγκέντρωσης σκόνης στο φίλτρο. Καθαρίζετε το φίλτρο τακτικά για να διατηρήσετε την ισχύ αναρρόφησης.
    - ✓ **10** Αν παρατηρήσετε περίεργες δονήσεις, θορύβους ή οσμές, απενεργοποιήστε αμέσως τη συσκευή και πραγματοποιήστε συντήρηση.




### Προειδοποίηση (WARNING!)

-  Για να μειώσετε τον κίνδυνο ηλεκτροπληξίας, αποσυνδέστε τη συσκευή από την πρίζα πριν από οποιαδήποτε διαδικασία συντήρησης ή επίλυσης προβλημάτων.




## Αντιμετώπιση Προβλημάτων (Troubleshooting Guide)

### Η ηλεκτρική σκούπα δεν λειτουργεί (Vacuum will not operate)

#### Πιθανές Αιτίες:

-  Δεν υπάρχει παροχή ρεύματος.
-  Το καλώδιο τροφοδοσίας είναι ελαττωματικό.
-  Ο κάδος είναι γεμάτος.


#### Διορθωτικές Ενέργειες:

-  Ελέγξτε την παροχή ρεύματος (καλώδιο, ασφάλειες, διακόπτες).
-  Αποσυνδέστε και ελέγξτε το καλώδιο. Αν είναι φθαρμένο, επισκευάστε το μέσω επαγγελματία.
-  Αδειάστε τον κάδο απορριμμάτων.


---

### Ξεοδος σκόνης από το κάλυμμα του κινητήρα (Dust comes out from motor cover)

#### Πιθανές Αιτίες:

-  Το φίλτρο δεν έχει τοποθετηθεί ή είναι κατεστραμμένο.



#### Διορθωτικές Ενέργειες:

-  Επανατοποθετήστε ή αντικαταστήστε το φίλτρο αν είναι κατεστραμμένο.



---

### Μειωμένη απόδοση & κραδασμοί κινητήρα (Reduced efficiency and motor/speed vibration)

#### Πιθανές Αιτίες:

-  Απόφραξη στο ακροφύσιο, το σωλήνα ή την είσοδο του κάδου.
-  Φραγμένο φίλτρο σκόνης από λεπτά σωματίδια.




#### Διορθωτικές Ενέργειες:

-  Ελέγξτε και καθαρίστε το ακροφύσιο, τον σωλήνα και τις εισόδους του κάδου.
-  Αφαιρέστε και καθαρίστε το φίλτρο ή αντικαταστήστε το με νέο.




---

### Δεν ψεκάζεται το καθαριστικό υγρό (Does not spray cleaning fluid)

#### Πιθανές Αιτίες:

-  Δεν έχει επιλεγεί η λειτουργία καθαρισμού.
-  Το υγρό καθαρισμού έχει εξαντληθεί.
-  Το σωληνάκι δεν έχει εγκατασταθεί σωστά.

#### Διορθωτικές Ενέργειες:



-  Πατήστε το κουμπί καθαρισμού στο πάνελ ή στο τηλεχειριστήριο.
-  Ξαναγεμίστε το δοχείο σαπουνιού.
-  Ελέγξτε τη σύνδεση του σωλήνα και βεβαιωθείτε ότι δεν είναι στριμμένος ή φραγμένος.

**5 Αφρός που βγαίνει από την έξοδο του μοτέρ (Foam coming out of the machine head unit outlet)**

**◆ Πιθανές Αιτίες:**



-  Χρήση καθαριστικού με υψηλό αφρισμό.

**◆ Διορθωτικές Ενέργειες:**



-  Αντικαταστήστε το καθαριστικό με ένα χαμηλού αφρισμού.
  -  Προσθέστε αντι-αφριστικό υγρό σύμφωνα με τις οδηγίες.
- 

**6 Το τηλεχειριστήριο δεν λειτουργεί (Remote control handle failure)**

**◆ Πιθανές Αιτίες:**

-  Η μπαταρία του τηλεχειριστηρίου έχει εξαντληθεί.
-  Κακή σύνδεση μεταξύ τηλεχειριστηρίου και συσκευής.

**◆ Διορθωτικές Ενέργειες:**

-  Αντικαταστήστε την μπαταρία του τηλεχειριστηρίου.
-  Ξανακάντε τη διαδικασία σύζευξης τηλεχειριστηρίου σύμφωνα με το εγχειρίδιο χρήσης.