

cecotec

**CEC-08370 / CEC-08455 / CEC-08448 / CEC-08457 /
CEC-08449 / CEC-08458 /
CEC-08450 / CEC-08447 / CEC-08451 / CEC-08452 /
CEC-08366 / CEC-08453 / CEC-08368 /
CEC-08454**



**Ανεμιστήρας Οροφής με Φως 50 W
EnergySilence Aero 360**

1. Εξαρτήματα και Στοιχεία

Fig. 1

1. Βραχίονας εγκατάστασης
2. Σφαίρα ανάρτησης
3. Κάθετος άξονας
4. Βίδες I
5. Κάλυμμα
6. Βίδες II
7. Πείρος Clevis
8. Πλάκα τοποθέτησης
9. Κινητήρας
10. Παξιμάδι και ροδέλα
11. Λεπίδες
12. Βραχίονας λεπίδας
13. Βίδες III
14. Πλάκα βάσης φωτός
15. Υποστήριξη λάμπας
16. Κάτοχος λάμπας
17. Λάμπα

Σημείωση: Τα γραφικά σε αυτό το εγχειρίδιο είναι σχηματικές αναπαραστάσεις και μπορεί να μην ταιριάζουν ακριβώς με τη συσκευή.

2. Πριν από τη Χρήση

- Αυτή η συσκευή είναι συσκευασμένη με τρόπο που να την προστατεύει κατά τη μεταφορά. Βγάλτε τη συσκευή από το κουτί της και αφαιρέστε όλα τα υλικά συσκευασίας. Μπορείτε να κρατήσετε το αρχικό κουτί και άλλα στοιχεία συσκευασίας σε ασφαλές μέρος. Αυτό θα βοηθήσει να αποφευχθεί η ζημιά στη συσκευή κατά τη μεταφορά της στο μέλλον. Σε περίπτωση που η αρχική συσκευασία απορριφθεί, βεβαιωθείτε ότι όλα τα υλικά συσκευασίας ανακυκλώνονται ανάλογα.
- Βεβαιωθείτε ότι όλα τα εξαρτήματα και τα μέρη είναι περιλαμβανόμενα και σε καλή κατάσταση. Αν λείπει κάποιο μέρος ή δεν είναι σε καλή κατάσταση, επικοινωνήστε αμέσως με την επίσημη Υπηρεσία Τεχνικής Υποστήριξης της Cecotec.
- Ανοίξτε προσεκτικά το κουτί του ανεμιστήρα οροφής, βγάλτε όλα τα εξαρτήματα και τοποθετήστε τα σε ένα πανί ή μαλακή επιφάνεια για να αποφύγετε τη ζημιά. Μην τοποθετείτε το κουτί του κινητήρα στις πλευρές του για να αποφύγετε ζημιά στο περίβλημα.

Περιεχόμενο Κουτιού

- Κύριο σώμα ανεμιστήρα
- Κιτ συναρμολόγησης
- Εγχειρίδιο οδηγιών

3. Συναρμολόγηση Προϊόντος

Τα παρακάτω εργαλεία απαιτούνται για να πραγματοποιηθεί η εγκατάσταση: κατσαβίδι, κατσαβίδι με επίπεδη κεφαλή, ρυθμιζόμενες πένσες ή κλειδί, σκάλα, κόφτης σύρματος, εποξική ρητίνη και καλώδιο ηλεκτρικής τάσης.

Προειδοποίηση Για να αποφύγετε ηλεκτροπληξίες, κλείστε την παροχή ρεύματος του σπιτιού πριν από την εγκατάσταση του ανεμιστήρα οροφής.

Γενικές οδηγίες συναρμολόγησης Αν κρεμάσετε τον ανεμιστήρα από γάντζο, ο τελευταίος πρέπει να αντέχει τουλάχιστον 100 κιλά.

Συναρμολόγηση ανάλογα με τον τύπο της οροφής (Fig. 2):

1. Χαμηλές οροφές
2. Κανονικές οροφές
3. Κεκλιμένες οροφές (ενδέχεται να απαιτείται μεγαλύτερος κατακόρυφος άξονας, δεν παρέχεται από την Cecotec)

Για να συναρμολογήσετε αυτόν τον ανεμιστήρα οροφής, ακολουθήστε τα παρακάτω βήματα (Fig. 3-12):

1. Αφαιρέστε τα κάτω και πάνω πείρα από τον κατακόρυφο άξονα και απελευθερώστε τη σφαίρα ανάρτησης στην κορυφή του άξονα.
2. Περάστε την καλωδίωση από το κύριο σώμα μέσα από τον κατακόρυφο άξονα.
3. Συνδέστε τον κατακόρυφο άξονα στο κύριο σώμα εισάγοντας τον πείρο μέσα από τον κατακόρυφο άξονα και τη σύνδεση του κύριου σώματος. Σφίξτε τις βίδες που παρέχονται στη σύνδεση του κύριου σώματος για να ασφαλίσετε σωστά τον κατακόρυφο άξονα.
4. Αφαιρέστε τις 4 βίδες που στερεώνουν τον πάνω βραχίονα και τον βραχίονα εγκατάστασης. Εισάγετε το επάνω κάλυμμα μέσα από τον κατακόρυφο άξονα. (Fig. 3)
5. Εισάγετε τον πείρο στις οπές του άνω μέρους του κατακόρυφου άξονα. Μόλις εισαχθεί, σύρετε τη σφαίρα ανάρτησης προς τα πάνω μέχρι το άνω άκρο του κατακόρυφου άξονα και στερεώστε την με μία από τις βίδες που παρέχονται.
6. Σημειώστε το κέντρο του βραχίονα εγκατάστασης και χρησιμοποιήστε τις βίδες αυτοστερέωσης που παρέχονται μαζί με τις ροδέλες σύσφιξης και τις ροδέλες πίεσης για να στερεώσετε τον βραχίονα εγκατάστασης σε μια ξύλινη οροφή.

Προειδοποίηση

Οι αυτοδιάτρητες βίδες είναι κατάλληλες μόνο για ξύλινες οροφές. Σε περίπτωση εγκατάστασης του ανεμιστήρα οροφής σε τσιμεντένιες οροφές ή δοκάρια, χρησιμοποιήστε τα κατάλληλα βύσματα ή βίδες διαστολής (δεν περιλαμβάνονται).

8. Αφαιρέστε τις βίδες που βρίσκονται στο κάτω μέρος του κινητήρα μέσω της υποστήριξης της λάμπας.
9. Βιδώστε τα στηρίγματα της λεπίδας στον κινητήρα μέσω της οπής στην υποστήριξη της λάμπας προσέχοντας την προειδοποιητική ετικέτα που βρίσκεται σε ένα από τα στηρίγματα της λεπίδας. (Fig. 4)
10. Βιδώστε τις λεπίδες στα στηρίγματα της λεπίδας χρησιμοποιώντας τις βίδες, ροδέλες και παξιμάδια που παρέχονται. Επειδή οι λεπίδες είναι αναστρέψιμες, επιλέξτε την πλευρά που θέλετε να είναι ορατή και βιδώστε τις έτσι ώστε τα παξιμάδια να βρίσκονται στην επάνω πλευρά της λεπίδας. (Fig. 5)
11. Μόλις ο βραχίονας εγκατάστασης είναι βιδωμένος, συνδέστε την καλωδίωση. Αρχικά συνδέστε το καλώδιο γρήγορης σύνδεσης στο μπλοκ ακροδεκτών στον βραχίονα εγκατάστασης. Ακολουθώντας τον κωδικό χρώματος (Fig. 6). Από την αντίθετη πλευρά του μπλοκ ακροδεκτών, συνδέστε την καλωδίωση από την εγκατάσταση του σπιτιού σας.

Fig. 6: Κλειδί

1. Μαύρο και Μπλε
2. Λευκό
3. Γείωση
4. Φάση (Καφέ/Μαύρο)
5. Ουδέτερο (Μπλε)
6. Γείωση
7. Σηκώστε τον προ-συναρμολογημένο ανεμιστήρα μέχρι τον βραχίονα εγκατάστασης και περάστε τη σφαίρα ανάρτησης μέσα από την τρύπα στον βραχίονα εγκατάστασης. (Fig. 7)
8. Συνδέστε τα καλώδια που βγαίνουν από τον κατακόρυφο άξονα σε αυτά του βραχίονα εγκατάστασης χρησιμοποιώντας τα βύσματα γρήγορης σύνδεσης.
9. Σύρετε το κάλυμμα προς τα πάνω ώστε όλες οι συνδέσεις να είναι αποθηκευμένες στο εσωτερικό του και βιδώστε το στον βραχίονα εγκατάστασης χρησιμοποιώντας τις 4 βίδες (2 σε κάθε πλευρά) που αφαιρέθηκαν στην αρχή της διαδικασίας εγκατάστασης. (Fig. 8)
10. Σφίξτε τον λαμπτήρα στον κάτοχο της λάμπας (δεν περιλαμβάνεται). (Fig. 9)
11. Τοποθετήστε τη λάμπα στο κάτω μέρος της συσκευής εισάγοντας τα γλωσσίδια της υποστήριξης της λάμπας μέσα στο γυαλί ώστε να είναι πλήρως ασφαλισμένη. (Fig. 10)
12. Συνδέστε τις αλυσίδες στη συσκευή συνδέοντας τα αντίστοιχα άκρα των αλυσίδων στα σημεία σύνδεσης. (Fig. 11)
13. Βεβαιωθείτε ότι οι αλυσίδες είναι καλά στερεωμένες τραβώντας τις απαλά για να βεβαιωθείτε ότι είναι καλά ασφαλισμένες στα σημεία σύνδεσης. (Fig. 11)

4. Λειτουργία

Για να ενεργοποιήσετε ή να απενεργοποιήσετε τον ανεμιστήρα:

- Όταν είναι απενεργοποιημένος (θέση OFF), τραβήξτε την αλυσίδα του διακόπτη μέχρι να ανάψει ο ανεμιστήρας. Για να τον απενεργοποιήσετε, τραβήξτε ξανά την αλυσίδα.
- Ακολουθία λειτουργίας από τη θέση OFF:
 - Τραβήξτε 1 φορά για υψηλή ταχύτητα.
 - Τραβήξτε ξανά: μέση ταχύτητα.
 - Τραβήξτε άλλη μία φορά: χαμηλή ταχύτητα.
 - Τραβήξτε άλλη μία φορά για να τον απενεργοποιήσετε.

Λειτουργία Χειμώνα/Καλοκαιριού (Fig. 12) Ο διακόπτης στο σώμα του ανεμιστήρα είναι ένας διακόπτης που κινείται προς τα αριστερά ή προς τα δεξιά ανάλογα με την επιθυμητή λειτουργία. Χρησιμοποιείται για να αλλάξετε την κατεύθυνση περιστροφής (δεξιόστροφα ή αριστερόστροφα) των λεπίδων του ανεμιστήρα.

- **Λειτουργία Χειμώνα:** Μετακινήστε τον διακόπτη στη δεξιόστροφη θέση. Οι λεπίδες θα αρχίσουν να περιστρέφονται δεξιόστροφα, προκαλώντας τη διανομή θερμού αέρα σε όλο το δωμάτιο.
- **Λειτουργία Καλοκαιριού:** Μετακινήστε τον διακόπτη στην αριστερόστροφη θέση. Οι λεπίδες θα αρχίσουν να περιστρέφονται αριστερόστροφα, προκαλώντας τη διανομή φρέσκου αέρα σε όλο το δωμάτιο.

Προειδοποίηση Πριν χρησιμοποιήσετε τον διακόπτη, απενεργοποιήστε τον ανεμιστήρα και βεβαιωθείτε ότι έχει σταματήσει εντελώς να κινείται για να αποφύγετε προσωπικό και υλικό ζημιά.

5. Καθαρισμός και Συντήρηση

Σημείωση:

- Βεβαιωθείτε ότι αποσυνδέετε τον ανεμιστήρα πριν τον καθαρισμό του.
- Μην βυθίζετε κανένα μέρος της συσκευής σε νερό και μην το ραντίζετε με οποιοδήποτε άλλο υγρό.

Αντικατάσταση του λαμπτήρα

- Απενεργοποιήστε τη συσκευή (κατά προτίμηση, απενεργοποιήστε την από τον κυκλικό διακόπτη ισχύος) και περιμένετε μέχρι να κρυώσει. (Προσέξτε, οι λαμπτήρες μπορεί να φτάσουν σε πολύ υψηλές θερμοκρασίες κατά τη χρήση).
- Αφαιρέστε τον λαμπτήρα κρατώντας τον σταθερά και γυρίζοντάς τον αριστερόστροφα. Για να το κάνετε αυτό, κρατήστε τον σταθερά και γυρίστε τον αριστερόστροφα.
- Πάρτε έναν νέο λαμπτήρα και τοποθετήστε τον προσεκτικά στον κάτοχο της λάμπας. Βιδώστε τον δεξιόστροφα.
- Ενεργοποιήστε ξανά την παροχή ρεύματος και ανάψτε τη λάμπα.

Σημαντικό Αυτός ο ανεμιστήρας χρησιμοποιεί λαμπτήρα E27 / Μέγ. 60 W (δεν περιλαμβάνεται).

Καθαρισμός

- Αποσυνδέστε τον ανεμιστήρα και αφήστε τον να κρυώσει πριν τον καθαρίσετε.
- Μην βυθίζετε τον ανεμιστήρα σε νερό ή άλλα υγρά.
- Καθαρίστε με ένα μαλακό, στεγνό πανί.
- Μην χρησιμοποιείτε καθαριστικά χημικά όπως απορρυπαντικά και λειαντικά.
- Μην αφήνετε το νερό να έρθει σε επαφή με οποιοδήποτε από τα ηλεκτρικά μέρη της συσκευής.
- Μην χρησιμοποιείτε υγρό πανί για να καθαρίσετε τον κινητήρα. Κρατήστε τον ανεμιστήρα καθαρό και αποθηκεύστε τον σε ξηρό μέρος για να αποφύγετε την υγρασία αν δεν σκοπεύετε να τον χρησιμοποιήσετε για κάποιο χρονικό διάστημα.
- Συνιστούμε τη χρήση ουδέτερου απορρυπαντικού και μαλακού πανιού. Μην χρησιμοποιείτε διαλύτες, όξινα απορρυπαντικά, πετρέλαιο, αλκοόλ κ.λπ. για να καθαρίσετε τα πλαστικά μέρη, καθώς μπορεί να καταστραφούν.
- Μην αφήνετε το νερό να εισέλθει στον κινητήρα ή να αγγίξει το καλώδιο κατά τον καθαρισμό.

6. Αντιμετώπιση Προβλημάτων

Αν ο ανεμιστήρας δεν ανάβει:

- Ελέγξτε τις ασφάλειες ή τους διακόπτες κυκλώματος στον ηλεκτρικό πίνακα.
- Ελέγξτε τα καλώδια του ανεμιστήρα.
- Προειδοποίηση: Βεβαιωθείτε ότι η κύρια παροχή είναι απενεργοποιημένη.
- Βεβαιωθείτε ότι ο διακόπτης είναι σε σταθερή θέση. Ο ανεμιστήρας δεν θα λειτουργήσει εάν ο διακόπτης βρίσκεται στη μέση θέση.
- Αν ο ανεμιστήρας δεν λειτουργεί, επικοινωνήστε με την επίσημη Υπηρεσία Τεχνικής Υποστήριξης της Cecotec. Μην προσπαθήσετε να επισκευάσετε τις εσωτερικές ηλεκτρικές συνδέσεις.

Αν ο ανεμιστήρας κάνει πολύ θόρυβο:

- Ελέγξτε ότι όλες οι βίδες στο περίβλημα του κινητήρα είναι σωστά στερεωμένες (μην τις σφίγγετε υπερβολικά).
- Ελέγξτε ότι οι βίδες που στερεώνουν το βραχίονα της λεπίδας είναι σφιγμένες καλά.
- Αφήστε τον ανεμιστήρα να λειτουργήσει για 24 ώρες. Οι περισσότερες από τις θορυβώδεις εκπομπές του ανεμιστήρα θα εξαφανιστούν μετά από αυτό το διάστημα.

Αν ο ανεμιστήρας ταλαντεύεται:

- Βεβαιωθείτε ότι όλες οι λεπίδες είναι σταθερά βιδωμένες στα στηρίγματα των λεπίδων.
- Ελέγξτε ότι όλα τα στηρίγματα των λεπίδων είναι σταθερά βιδωμένα στον κινητήρα.
- Βεβαιωθείτε ότι το στηρίγμα της βάσης είναι σταθερά στερεωμένο στην οροφή.

Αν το φως δεν λειτουργεί:

- Ελέγξτε αν ο λαμπτήρας είναι ελαττωματικός.
- Βεβαιωθείτε ότι οι ηλεκτρικές συνδέσεις είναι σωστές.
- Αν το πρόβλημα παραμένει, επικοινωνήστε με την επίσημη Υπηρεσία Τεχνικής Υποστήριξης της Cecotec.

7. Τεχνικές Προδιαγραφές

Προϊόν: Energiesilence Aero 3600 Vision Full Black
Energiesilence Aero 3600 Vision Full White
Energiesilence Aero 3600 Vision Full Pink
Energiesilence Aero 3600 Vision Full Yellow
Energiesilence Aero 3600 Vision Full Green
Energiesilence Aero 3600 Vision Full Blue

Αναφορά προϊόντος: 08453, 08454, 08455, 08456, 08457, 08458

Ονομαστική ισχύς: 50 W

Τάση: 220-240 V~

Συχνότητα: 50 Hz

Λαμπτήρας: 1 E27 60 W Μέγ (ΔΕΝ ΠΕΡΙΛΑΜΒΑΝΕΤΑΙ)

Περιγραφή

Περιγραφή	Σύμβολο	Τιμή	Μονάδα
Μέγιστη ροή αέρα	F	92.9	m ³ /min
Κατανάλωση ισχύος ανεμιστήρα	P	48.3	W
Τιμή υπηρεσίας	SV	1.9	(m ³ /min)/W
Κατανάλωση ισχύος σε κατάσταση αναμονής	P _{off}	0	W
Επίπεδο ηχητικής ισχύος ανεμιστήρα	L _{WA}	41	dB (A)
Μέγιστη ταχύτητα αέρα	C	2.9	m/seg

Πρότυπο μέτρησης τιμής υπηρεσίας: IEC 60879

Στοιχεία επικοινωνίας για περισσότερες πληροφορίες:

Cecotec Innovaciones S.L.

C/ de los Reyes Católicos nº60, 46910,

Alfajar, Valencia (Spain)

Η κατανάλωση ισχύος της συσκευής όταν είναι σε κατάσταση OFF είναι 0,0 W, σύμφωνα με τις οδηγίες του EN 50564:2011 και τις Ευρωπαϊκές κανονιστικές οδηγίες 1275/2008/EC και 801/2013/EC.

8. Διάθεση Παλαιών Ηλεκτρικών και Ηλεκτρονικών Συσκευών

Αυτό το σύμβολο δείχνει ότι, σύμφωνα με τους ισχύοντες κανονισμούς, το προϊόν και/ή οι μπαταρίες του πρέπει να απορρίπτονται ξεχωριστά από τα οικιακά απορρίμματα. Όταν αυτό το προϊόν φτάσει στο τέλος της ζωής του, θα πρέπει να απορρίψετε τις μπαταρίες/συσσωρευτές και να τα μεταφέρετε σε ένα σημείο συλλογής που έχει οριστεί από τις τοπικές αρχές. Οι καταναλωτές πρέπει να επικοινωνούν με τις τοπικές αρχές ή τον λιανοπωλητή για πληροφορίες σχετικά με τη σωστή διάθεση των παλαιών συσκευών και/ή των μπαταριών τους. Η συμμόρφωση με τις παραπάνω οδηγίες θα βοηθήσει στην προστασία του περιβάλλοντος.

9. Τεχνική Υποστήριξη και Εγγύηση

Η Cecotec θα είναι υπεύθυνη απέναντι στον τελικό χρήστη ή καταναλωτή για οποιαδήποτε έλλειψη συμμόρφωσης που υπάρχει κατά την παράδοση του προϊόντος σύμφωνα με τους όρους, τις προϋποθέσεις και τις προθεσμίες που καθορίζονται από τους ισχύοντες κανονισμούς. Συνιστάται οι επισκευές να πραγματοποιούνται από εξειδικευμένο προσωπικό. Εάν σε οποιοδήποτε σημείο εντοπίσετε οποιοδήποτε πρόβλημα με το προϊόν σας ή έχετε οποιαδήποτε αμφιβολία, μην διστάσετε να επικοινωνήσετε με την επίσημη Υπηρεσία Τεχνικής Υποστήριξης της Cecotec στο +34 963 210 728.

10. Πνευματικά Δικαιώματα

Τα πνευματικά δικαιώματα των κειμένων σε αυτό το εγχειρίδιο ανήκουν στη CECOTEC INNOVACIONES, S.L. Με επιφύλαξη παντός δικαιώματος. Τα περιεχόμενα αυτής της δημοσίευσης δεν επιτρέπεται να αναπαραχθούν, να αποθηκευτούν σε σύστημα ανάκτησης, να μεταδοθούν ή να διανεμηθούν με οποιονδήποτε τρόπο (ηλεκτρονικό, μηχανικό, φωτοτυπικό, ηχογράφηση ή άλλος παρόμοιος) χωρίς την προηγούμενη άδεια της CECOTEC INNOVACIONES, S.L.

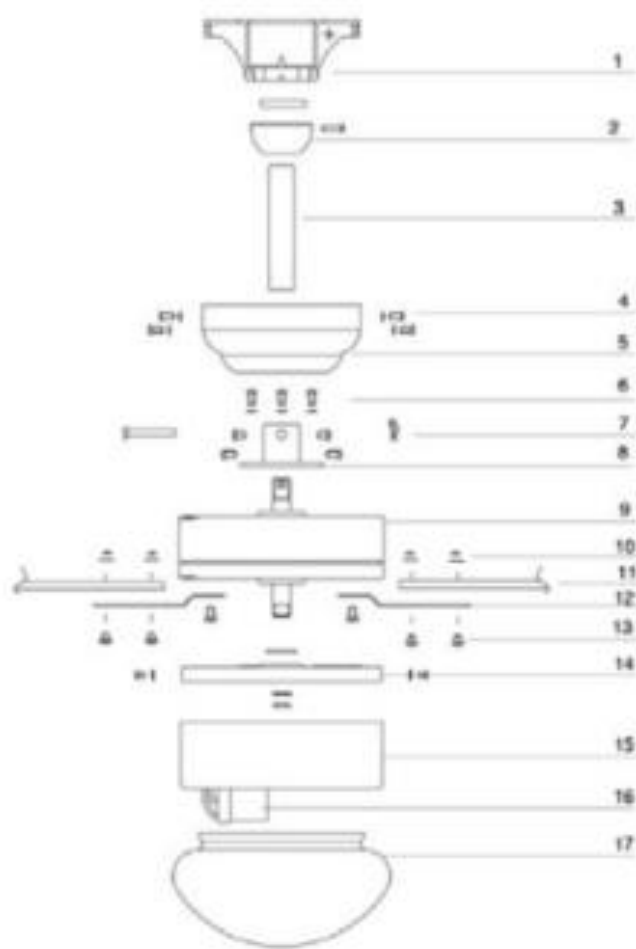


Fig./Img./Abb./Afb./ Rys. 1

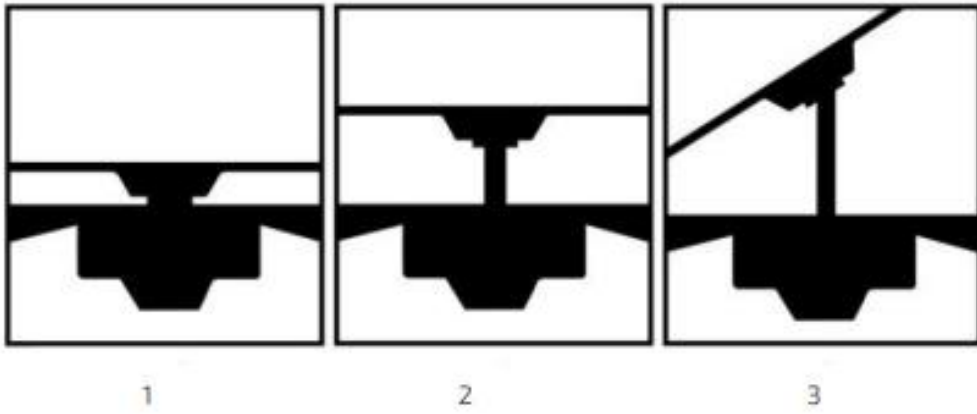


Fig./Img./Abb./Afb./ Rys. 2

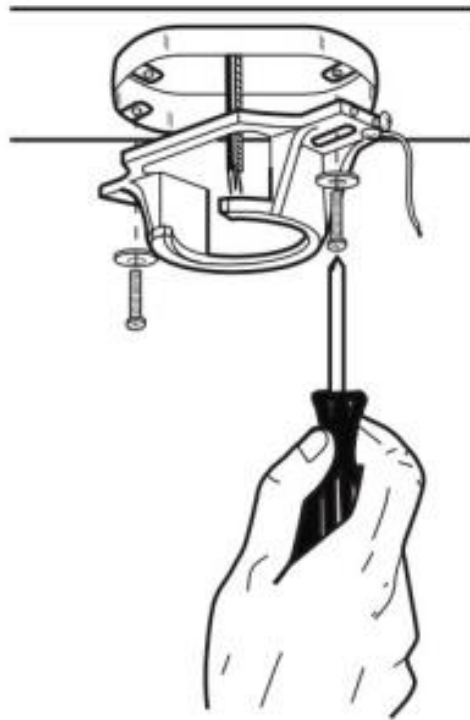


Fig./Img./Abb./Afb./ Rys. 3

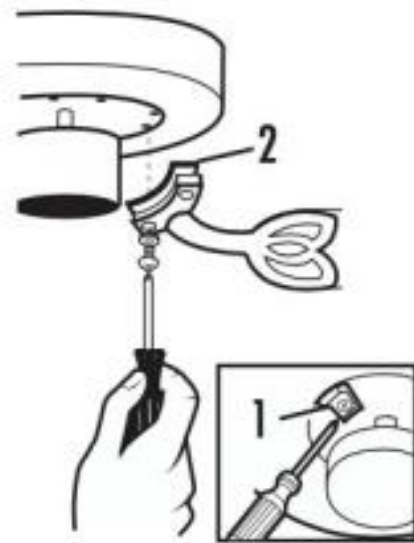


Fig./Img./Abb./Afb./ Rys. 4

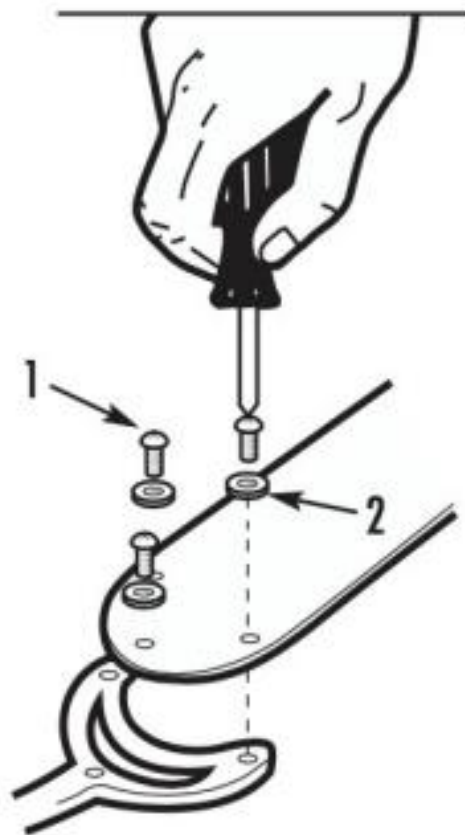


Fig./Img./Abb./Afb./ Rys. 5

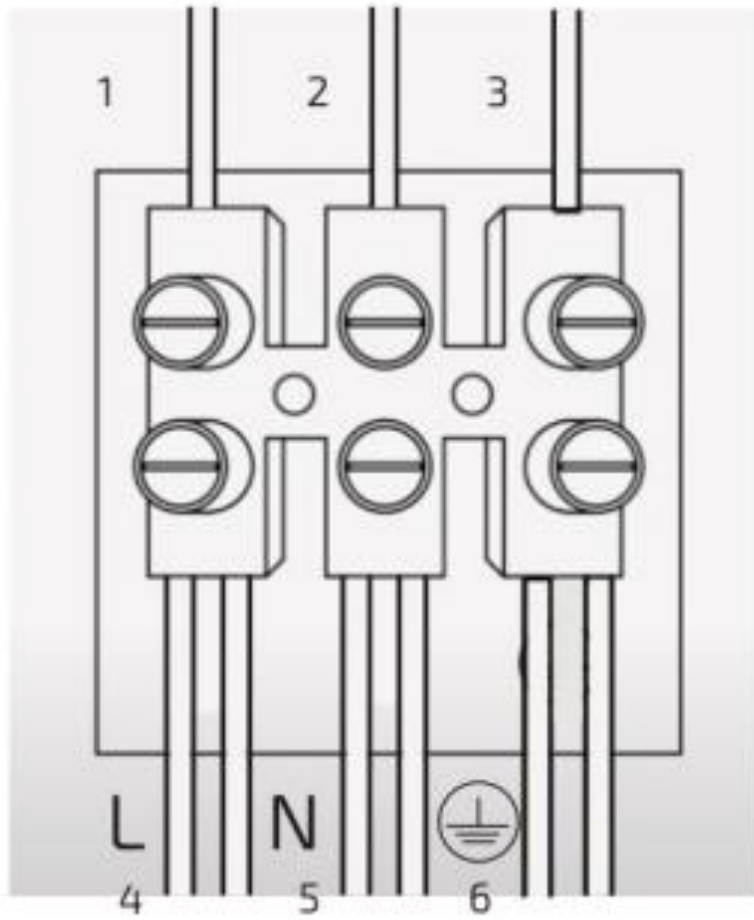


Fig./Img./Abb./Afb./ Rys. 6



Fig./Img./Abb./Afb./ Rys. 7



Fig./lmg./Abb./Afb./ Rys. 8

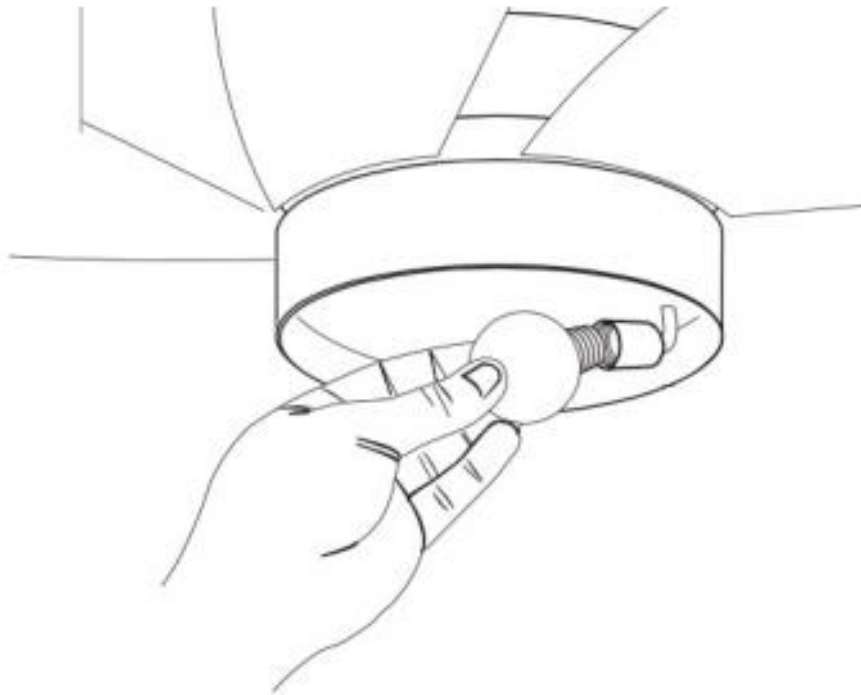


Fig./lmg./Abb./Afb./ Rys. 9

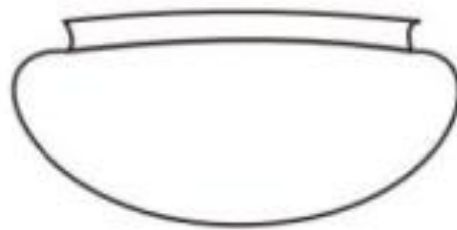
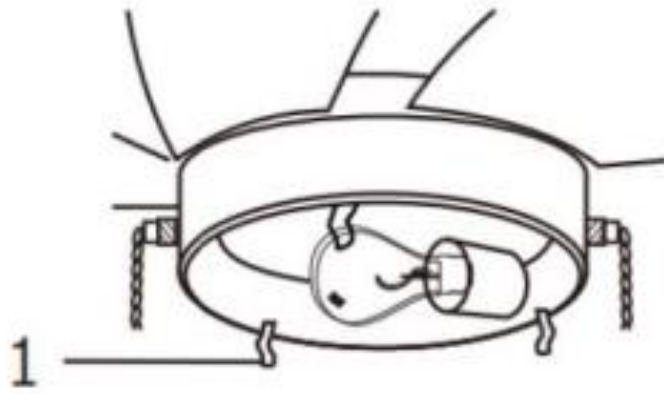


Fig./lmg./Abb./Afb./ Rys. 10



Fig./lmg./Abb./Afb./ Rys. 11

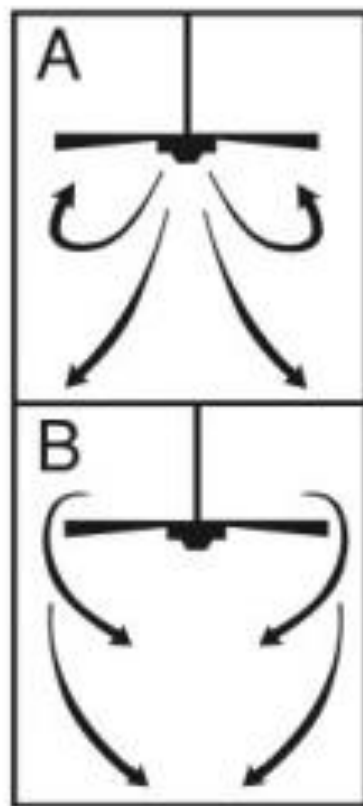


Fig./lmg./Abb./Afb./ Rys. 12