

cecotec

CEC-05940



Ανεμιστήρας Οροφής με Φως Cecotec
Energy Silence Aero 450

1. ΜΕΡΗ ΚΑΙ ΕΞΑΡΤΗΜΑΤΑ

Εικ. 1.

1. Βάση στήριξης
2. Κρεμαστή μπάλα
3. Downrod
4. Βίδες I
5. Θόλος
6. Βίδες II
7. Καρφίτσα Clevis
8. Πλάκα τοποθέτησης
9. Κινητήρας
10. Βιδώστε και ροδέλα
11. Λεπίδες
12. Δίσκος συναρμολόγησης λεπίδας
13. Βίδες III
14. Ελαφριά πλάκα βάσης
15. Στήριγμα λαμπτήρα
16. Φωτιστικό στήριγμα
17. Γυάλινη απόχρωση

2. ΠΡΙΝ ΤΗ ΧΡΗΣΗ

Βγάλτε το προϊόν από το κουτί.

Ανοίξτε προσεκτικά το κουτί του ανεμιστήρα οροφής, αφαιρέστε όλα τα εξαρτήματα και τοποθετήστε τα σε ένα πανί ή μαλακή επιφάνεια για αποφυγή ζημιάς. Μην τοποθετείτε το κουτί του κινητήρα στις πλευρές του, το περίβλημα μπορεί να είναι σκάρτος.

Βεβαιωθείτε ότι όλα τα εξαρτήματα και τα εξαρτήματα περιλαμβάνονται και σε καλή κατάσταση.

Εάν παρατηρήσετε οποιοδήποτε σημάδι ορατής ζημιάς, επικοινωνήστε αμέσως με το επίσημο τεχνικό μας Υπηρεσία Υποστήριξης.

3. ΣΥΝΑΡΜΟΛΟΓΗΣΗ ΠΡΟΪΟΝΤΩΝ

Προειδοποίηση: Για να αποφύγετε ηλεκτροπληξία, απενεργοποιήστε την οικιακή παροχή ρεύματος πριν την εκκινήσετε εγκατάσταση ανεμιστήρα οροφής.

Συναρμολόγηση σύμφωνα με τον τύπο οροφής:

Χαμηλά ταβάνια

Κανονικές οροφές

Επικλινείς οροφές (ενδέχεται να απαιτούν μεγαλύτερη κάτω ράβδο, που δεν παρέχεται από την Cecotec)

Εικ. 2

Αφαιρέστε τις 4 βίδες που στερεώνουν τον θόλο και το στήριγμα στερέωσης και διαχωρίστε αυτές τις 2 κομμάτια.

Αφαιρέστε τον πείρο και τη βίδα που στερεώνουν την μπίλια που κρέμεται και την κάτω ράβδο και διαχωρίστε και τα δύο κομμάτια.

Περάστε τα καλώδια του σώματος του ανεμιστήρα μέσα από την οπή του θόλου.

Περάστε τα ίδια καλώδια μέσα από την κρεμαστή μπάλα.

Στη συνέχεια, περάστε ξανά τα καλώδια από την κάτω ράβδο. Στερεώστε την κάτω ράβδο στην πλάκα στερέωσης χρησιμοποιώντας ο ακροδέκτης και οι 2 βίδες που παρέχονται. Βεβαιωθείτε ότι και τα δύο κομμάτια έχουν στερεωθεί με ασφάλεια.

Εισαγάγετε τον πείρο μέσα από τις οπές των πείρων που βρίσκονται στο επάνω άκρο της κάτω ράβδου. Μόλις εισαχθεί, σύρετε την κρεμαστή μπάλα προς την κορυφή για να την τοποθετήσετε στο πάνω άκρο της ίδιας κάτω ράβδου και στερεώστε το με μία από τις βίδες που παρέχονται.

Βεβαιωθείτε ότι ο πείρος εφαρμόζει στις υποδοχές που βρίσκονται μέσα στην κρεμαστή μπάλα πριν τη βιδώσετε.

Σημειώστε το κέντρο του βραχίονα συναρμολόγησης και χρησιμοποιήστε και τις δύο βίδες αυτοεπιπεδώματος που παρέχονται μαζί του αντίστοιχες ροδέλες και ροδέλες κλειδώματος για τη στερέωση του βραχίονα στήριξης σε ξύλινη οροφή.

Σημείωση: Οι βίδες με αυτοκόλλητο είναι κατάλληλες μόνο για ξύλινες οροφές. Σε περίπτωση τοποθέτησης της οροφής ανεμιστήρα σε οροφές από σκυρόδεμα ή δοκούς, χρησιμοποιήστε ένα τρυπάνι για να κάνετε τις τρύπες και τα πώματα ή την επέκταση βίδες (δεν περιλαμβάνονται).

Μόλις το στήριγμα στερέωσης βιδωθεί στην οροφή, συνδέστε το τροφοδοτικό στο δίκτυο μπλοκ ακροδεκτών ανεμιστήρα. Βεβαιωθείτε ότι τα καλώδια είναι σωστά συνδεδεμένα δίνοντας προσοχή στο χρωματικούς κωδικούς και ότι υπάρχει γειωμένο καλώδιο (πράσινο και κίτρινο).

Σηκώστε τον ανεμιστήρα που ήταν προηγουμένως τοποθετημένος στο στήριγμα στήριξης και εισάγετε την κρεμαστή μπάλα μέσα στην οπή του βραχίονα στήριξης.

Συνδέστε τα καλώδια που βγαίνουν από την κάτω ράβδο σε αυτά από τη βάση στήριξης προσέχοντας τους χρωματικούς κωδικούς.

Σύρετε το κουβούκλιο προς τα πάνω, ώστε όλες οι συνδέσεις να αποθηκευτούν στο εσωτερικό του και βιδώστε το το στήριγμα στερέωσης χρησιμοποιώντας τις 4 βίδες (2 σε κάθε πλευρά) που αφαιρέθηκαν στην αρχή του διαδικασίας εγκατάστασης.

Αφαιρέστε τις βίδες που βρίσκονται στο κάτω μέρος του κινητήρα μέσα από την οπή του βραχίονα της λάμπας.

Σημείωση: Οι αναστρέψιμες λεπίδες έχουν 2 διαφορετικά φινιρίσματα υψηλής ποιότητας.

Αναστρέφοντας τις λεπίδες, η συσκευή παράγει ένα διακοσμητικό αποτέλεσμα και προσαρμόζεται σε διαφορετικό χώρο σχέδια.

Βιδώστε τα στήριγμα της λεπίδας στον κινητήρα μέσα από την οπή στο στήριγμα της λάμπας προσέχοντας το προειδοποιητικό αυτοκόλλητο που βρίσκεται σε ένα από τα στήριγμα της λεπίδας.

Βιδώστε τις λεπίδες στα στήριγμα των λεπίδων χρησιμοποιώντας βίδες, ροδέλες και παξιμάδια που παρέχονται. Ως λεπίδες είναι αναστρέψιμες, επιλέξτε την πλευρά που θέλετε να είναι ορατή και βιδώστε τα με τέτοιο τρόπο ώστε το τα παξιμάδια βρίσκονται στο επάνω μέρος της λεπίδας.

Σφίξτε τη λάμπα στη βάση της λάμπας (δεν περιλαμβάνεται)

Τοποθετήστε τη γυάλινη σκιά στο κάτω μέρος της μονάδας εισάγοντας τις γλωττίδες του βραχίονα της λάμπας μέσα στο γυάλινη απόχρωση και βεβαιωθείτε ότι παραμένει σταθερά στερεωμένη. Συνδέστε την αλυσίδα. Για να το κάνετε αυτό, στερεώστε τις μακριές αλυσίδες με τα αντίστοιχα ακραία μέρη του ανεμιστήρα αλυσίδες εισάγοντας το άκρο της μακριάς αλυσίδας στο συνδετικό κομμάτι. Βεβαιωθείτε ότι οι αλυσίδες έχουν στερεωθεί με ασφάλεια τραβώντας τες προσεκτικά από τη σύνδεση κομμάτι.

Εικ. 3. - εικ. 12.

4. ΛΕΙΤΟΥΡΓΙΑ

Τραβήξτε από την αλυσίδα για να ενεργοποιήσετε και να απενεργοποιήσετε τον ανεμιστήρα.

Όταν είναι απενεργοποιημένο (θέση OFF), τραβήξτε από την αλυσίδα του διακόπτη μέχρι να ανάψει ο ανεμιστήρας. Για να το γυρίσω μακριά, τραβήξτε ξανά από την αλυσίδα.

Όταν ο ανεμιστήρας είναι απενεργοποιημένος:

Τραβήξτε 1 φορά για υψηλή ταχύτητα.

Τραβήξτε 2 φορές για μέτρια ταχύτητα.

Τραβήξτε 3 φορές για χαμηλή ταχύτητα.

Τραβήξτε 4 φορές: OFF.

Ο διακόπτης κατεύθυνσης στο σώμα του ανεμιστήρα ελέγχει τη ροή του αέρα.

Χειμερινή λειτουργία: Εάν είναι κρύο, γυρίστε το διακόπτη προς τα πάνω για τις λεπίδες να μετακινήσουν τον ζεστό αέρα που έχει κολλήσει κοντά στο ταβάνι γύρω. (ENA)

Καλοκαιρινή λειτουργία: Εάν κάνει ζέστη, γυρίστε το διακόπτη προς τα κάτω για τις λεπίδες για να δημιουργήσετε ένα αναζωογονητικό αεράκι. (ΣΙ)

Εικ. 13.

Προειδοποίηση: Πριν χρησιμοποιήσετε το διακόπτη κατεύθυνσης, απενεργοποιήστε τον ανεμιστήρα και βεβαιωθείτε

η συσκευή έχει σταματήσει να κινείται για να αποφευχθεί ζημιά στον κινητήρα. Γυρίστε την κατεύθυνση περιστροφής της λεπίδας

γυρίζοντας το διακόπτη προς τα πάνω ή προς τα κάτω ενώ ο ανεμιστήρας είναι απενεργοποιημένος.

5. ΚΑΘΑΡΙΣΜΟΣ ΚΑΙ ΣΥΝΤΗΡΗΣΗ

Καθάρισμα

Καθαρίστε με ένα μαλακό, στεγνό πανί. Μη χρησιμοποιείτε χημικά ή σκληρά λειαντικά καθαριστικά. Μην

αφήσετε τη συμπύκνωση να έρθει σε επαφή με τα ηλεκτρικά εξαρτήματα.

Συντήρηση

Αντικατάσταση της λάμπας

Απενεργοποιήστε τη συσκευή (κατά προτίμηση, απενεργοποιήστε την στον διακόπτη ισχύος) και περιμένετε μέχρι να κρυώσει κάτω.

Αφαιρέστε τον λαμπτήρα κρατώντας τον σταθερά και περιστρέψτε τον αριστερόστροφα. Να είστε προσεκτικοί: οι λαμπτήρες μπορεί να πάρουν πολύ ζεστό κατά τη χρήση τους.

Πάρτε μια νέα λάμπα και βάλτε την προσεκτικά στη θήκη της. Βιδώστε το δεξιόστροφα. Ανοίξτε ξανά το τροφοδοτικό και ανάψτε τη λάμπα.

Σημαντικό: Αυτός ο ανεμιστήρας χρησιμοποιεί 1 λαμπτήρα E14, μέγ. 60 W (δεν περιλαμβάνεται)

6. ΑΝΤΙΜΕΤΩΠΙΣΗ ΠΡΟΒΛΗΜΑΤΩΝ

Εάν ο ανεμιστήρας δεν ανάβει:

Ελέγξτε τις ασφάλειες ή τους διακόπτες κυκλώματος στον ηλεκτρικό πίνακα.

Ελέγξτε τα καλώδια του ανεμιστήρα.

Προειδοποίηση: Βεβαιωθείτε ότι η κύρια παροχή είναι απενεργοποιημένη.

Βεβαιωθείτε ότι ο διακόπτης κατεύθυνσης είναι σταθερά στη θέση του. Ο ανεμιστήρας δεν θα λειτουργεί με τον διακόπτη

βρίσκεται στη μεσαία θέση.

Εάν ο ανεμιστήρας δεν λειτουργεί, επικοινωνήστε με την υπηρεσία τεχνικής

υποστήριξης της Cecotec. Μην προσπαθήσετε να

επισκευάσετε τις εσωτερικές ηλεκτρικές συνδέσεις.

Εάν ο ανεμιστήρας κάνει πολύ θόρυβο:

Ελέγξτε ότι όλες οι βίδες στο περίβλημα του κινητήρα είναι σωστά στερεωμένες (μην τις σφίξετε υπερβολικά).

Ελέγξτε ότι οι βίδες που στερεώνουν τα πτερύγια των ανεμιστήρων στη βάση του κινητήρα είναι αρκετά σφιγμένες.

Αφήστε τον ανεμιστήρα να λειτουργήσει για 24 ώρες. Οι περισσότεροι θόρυβοι που παράγονται από τον ανεμιστήρα θα εξαφανιστούν μετά αυτή τη φορά.

Εάν ο ανεμιστήρας ταλαντώνεται:

Βεβαιωθείτε ότι όλες οι λεπίδες έχουν βιδωθεί καλά στο στήριγμα της λεπίδας.

Ελέγξτε ότι όλα τα στηρίγματα των λεπίδων είναι σταθερά στερεωμένα στον κινητήρα.

Βεβαιωθείτε ότι το στήριγμα στερέωσης είναι σταθερά στερεωμένο στην οροφή.

Εάν οι λεπίδες συνεχίσουν να ταλαντώνονται, μπορεί να σταματήσει αλλάζοντας 2 γειτονικές λεπίδες (πλάι σε πλευρά),

καθώς κατανέμεται το βάρος και η συσκευή λειτουργεί πιο ομαλά.

Εάν το φως δεν λειτουργεί:

Ελέγξτε εάν ο λαμπτήρας είναι ελαττωματικός.

Βεβαιωθείτε ότι οι ηλεκτρικές συνδέσεις είναι σωστές.

Εάν το πρόβλημα παραμένει, επικοινωνήστε με την επίσημη υπηρεσία τεχνικής υποστήριξης της Cecotec.

7. ΤΕΧΝΙΚΕΣ ΠΡΟΔΙΑΓΡΑΦΕΣ

Μοντέλο: EnergySilence 450

Αναφορά προϊόντος: 05940

Ισχύς: 50 W

Τάση και συχνότητα: 230 V ~ 50 Hz

Κατασκευάζεται στην Κίνα | Σχεδιασμένο στην Ισπανία

8. ΑΠΟΡΡΙΨΗ ΠΑΛΙΩΝ ΗΛΕΚΤΡΙΚΩΝ ΣΥΣΚΕΥΩΝ

Η ευρωπαϊκή οδηγία 2012/19/ΕΕ για τα απόβλητα ηλεκτρικών και ηλεκτρονικών Εξοπλισμός (ΑΗΗΕ), καθορίζει ότι οι παλιές οικιακές ηλεκτρικές συσκευές πρέπει να μην απορρίπτεται μαζί με τα κανονικά αδιαχώριστα αστικά απορρίμματα. Παλιές συσκευές

πρέπει να συλλέγονται χωριστά, προκειμένου να βελτιστοποιηθεί η ανάκτηση και η ανακύκλωση

των υλικών που περιέχουν και μειώνουν τις επιπτώσεις στην ανθρώπινη υγεία και το περιβάλλον.

Το διαγραμμένο σύμβολο «Κάδος με τροχούς» στο προϊόν σας υπενθυμίζει την υποχρέωσή σας να απορρίψετε της συσκευής σωστά.

Οι καταναλωτές πρέπει να επικοινωνήσουν με τις τοπικές αρχές ή τον πωλητή λιανικής τους για πληροφορίες σχετικά με το σωστή απόρριψη των παλιών συσκευών ή/και των μπαταριών τους.

9. ΤΕΧΝΙΚΗ ΥΠΟΣΤΗΡΙΞΗ ΚΑΙ ΕΓΓΥΗΣΗ

Αυτό το προϊόν είναι υπό εγγύηση για 2 χρόνια από την ημερομηνία αγοράς, όσο και η απόδειξη

της αγοράς έχει υποβληθεί, το προϊόν είναι σε άριστη φυσική κατάσταση, και έχει δοθεί σωστή χρήση, όπως εξηγείται σε αυτό το εγχειρίδιο οδηγιών.

Η εγγύηση δεν καλύπτει τις ακόλουθες περιπτώσεις:

Το προϊόν έχει χρησιμοποιηθεί για σκοπούς διαφορετικούς από αυτούς που προορίζονται για αυτό, έχει χρησιμοποιηθεί κατάχρηση, ξυλοδαρμό, εκτεθειμένο σε υγρασία, βυθισμένο σε υγρές ή διαβρωτικές ουσίες, καθώς και σε οποιοδήποτε άλλο σφάλμα που αποδίδεται στον πελάτη.

Το προϊόν έχει αποσυναρμολογηθεί, τροποποιηθεί ή επισκευαστεί από άτομα, μη εξουσιοδοτημένα από την επίσημη Υπηρεσία Τεχνικής Υποστήριξης της Cecotec.

Βλάβες που προέρχονται από τη φυσιολογική φθορά των εξαρτημάτων του, λόγω χρήσης.

Η υπηρεσία εγγύησης καλύπτει κάθε κατασκευαστικό ελάττωμα της συσκευής σας για 2 χρόνια, με βάση

σχετικά με την ισχύουσα νομοθεσία, εκτός από τα αναλώσιμα μέρη. Σε περίπτωση κακής χρήσης, η εγγύηση δεν ισχύει ισχύουν.

Εάν οποιαδήποτε στιγμή εντοπίσετε οποιοδήποτε πρόβλημα με το προϊόν σας ή έχετε οποιαδήποτε αμφιβολία, μη διστάσετε

για να επικοινωνήσετε με την Υπηρεσία Τεχνικής Υποστήριξης της Cecotec στο +34 963 210 728.

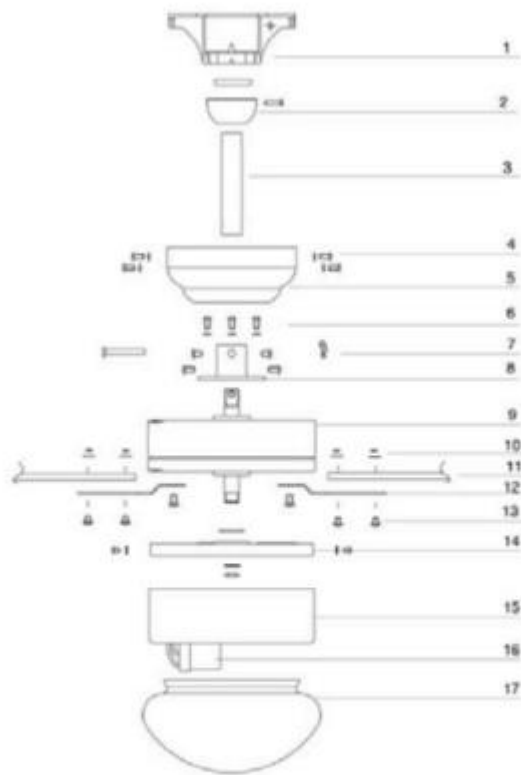


Fig./Img./Abb./Rys./Obr. 1

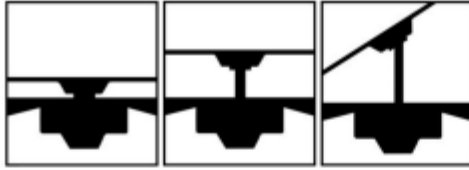


Fig./Img./Abb./Rys/Obr. 2



Fig./Img./Abb./Rys/Obr. 3



Fig./Img./Abb./Rys/Obr. 4

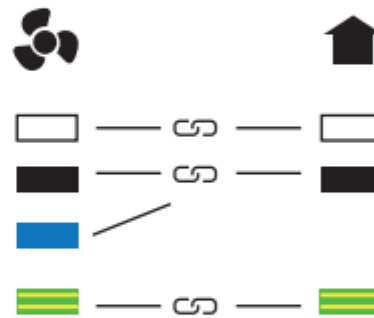


Fig./Img./Abb./Rys/Obr. 5



Fig./Img./Abb./Rys/Obr. 6

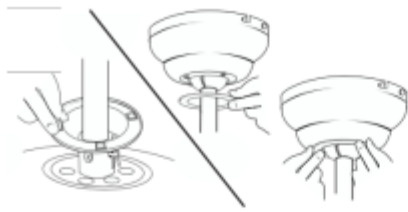


Fig./Img./Abb./Rys/Obr. 7

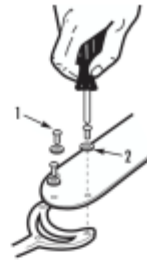


Fig./Img./Abb./Rys/Obr. 8



Fig./Img./Abb./Rys/Obr. 9

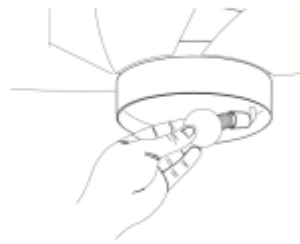


Fig./Img./Abb./Rys/Obr. 10

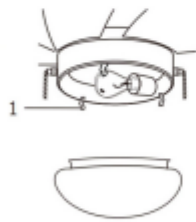


Fig./Img./Abb./Rys/Obr. 11



Fig./Img./Abb./Rys/Obr. 12

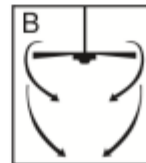
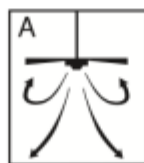


Fig./Img./Abb./Rys/Obr. 13