

VEVOR[®]
TOUGH TOOLS, HALF PRICE

CLZDPMHZK50MM4XYRV2



Φορητό Μαγνητικό Δράπανο 1550W

ΠΡΟΕΙΔΟΠΟΙΗΣΕΙΣ ΑΣΦΑΛΕΙΑΣ

ΠΡΟΕΙΔΟΠΟΙΗΣΗ:

Διαβάστε όλες τις προειδοποιήσεις ασφαλείας, τις οδηγίες, τις εικονογραφήσεις και τις προδιαγραφές που παρέχονται με αυτό το ηλεκτρικό εργαλείο. Η μη τήρηση των παρακάτω οδηγιών μπορεί να οδηγήσει σε ηλεκτροπληξία, φωτιά και/ή σοβαρό τραυματισμό. Φυλάξτε όλες τις προειδοποιήσεις και οδηγίες για μελλοντική αναφορά.

Γενικές Προειδοποιήσεις Ασφαλείας για Ηλεκτρικά Εργαλεία

Ασφάλεια του χώρου εργασίας

- a) Κρατήστε τον χώρο εργασίας καθαρό και καλά φωτισμένο. Ο ακατάστατος ή σκοτεινός χώρος μπορεί να προκαλέσει ατυχήματα.
 - b) Μην χρησιμοποιείτε ηλεκτρικά εργαλεία σε εκρηκτικές ατμόσφαιρες, όπως σε παρουσία εύφλεκτων υγρών, αερίων ή σκόνης. Τα ηλεκτρικά εργαλεία δημιουργούν σπινθήρες που μπορεί να προκαλέσουν ανάφλεξη.
 - c) Κρατήστε παιδιά και περαστικούς μακριά όταν χειρίζεστε ένα ηλεκτρικό εργαλείο. Οι περισπασμοί μπορεί να σας κάνουν να χάσετε τον έλεγχο.
 - d) Πριν ξεκινήσετε τη δουλειά, δέστε τα μανίκια σας. Οι γυναίκες πρέπει να φορούν κατάλληλο καπέλο, με τα μακριά μαλλιά κρυμμένα μέσα στο καπέλο. Απαγορεύεται αυστηρά η χρήση γαντιών. Μετά την ολοκλήρωση της εργασίας, ο διακόπτης πρέπει να απενεργοποιηθεί πριν απομακρυνθείτε.
-

Ηλεκτρική ασφάλεια

- a) Τα βύσματα των ηλεκτρικών εργαλείων πρέπει να ταιριάζουν με την πρίζα. Μην τροποποιείτε ποτέ το βύσμα με κανέναν τρόπο. Μην χρησιμοποιείτε βύσματα προσαρμογέα με εργαλεία γείωσης. Τα μη τροποποιημένα βύσματα και οι αντίστοιχες πρίζες μειώνουν τον κίνδυνο ηλεκτροπληξίας.
 - b) Αποφύγετε την επαφή του σώματος με γειωμένες επιφάνειες, όπως σωλήνες, καλοριφέρ, κουζίνες και ψυγεία. Υπάρχει αυξημένος κίνδυνος ηλεκτροπληξίας αν το σώμα σας είναι γειωμένο.
-

Γενικές Προειδοποιήσεις Ασφαλείας για Ηλεκτρικά Εργαλεία

Ηλεκτρική Ασφάλεια (Συνέχεια)

- c) Μην εκθέτετε τα ηλεκτρικά εργαλεία στη βροχή ή σε υγρές συνθήκες. Το νερό που εισέρχεται στο εργαλείο αυξάνει τον κίνδυνο ηλεκτροπληξίας.
 - d) Μην καταπονείτε το καλώδιο. Μην χρησιμοποιείτε το καλώδιο για να μεταφέρετε, να τραβάτε ή να αποσυνδέετε το ηλεκτρικό εργαλείο. Κρατήστε το καλώδιο μακριά από θερμότητα, λάδι, αιχμηρές ακμές ή κινούμενα μέρη. Τα κατεστραμμένα ή μπλεγμένα καλώδια αυξάνουν τον κίνδυνο ηλεκτροπληξίας.
 - e) Όταν χρησιμοποιείτε ηλεκτρικό εργαλείο σε εξωτερικό χώρο, χρησιμοποιήστε καλώδιο προέκτασης κατάλληλο για εξωτερική χρήση. Η χρήση κατάλληλου καλωδίου μειώνει τον κίνδυνο ηλεκτροπληξίας.
 - f) Αν είναι αναπόφευκτο να χρησιμοποιήσετε το εργαλείο σε υγρό χώρο, χρησιμοποιήστε μια παροχή προστατευμένη με διακόπτη διαφυγής ρεύματος (GFCI). Η χρήση GFCI μειώνει τον κίνδυνο ηλεκτροπληξίας.
-

Προσωπική Ασφάλεια

- a) Μείνετε σε εγρήγορση, παρακολουθήστε τι κάνετε και χρησιμοποιήστε κοινή λογική κατά τη χρήση του εργαλείου. Μην χρησιμοποιείτε ηλεκτρικό εργαλείο ενώ είστε κουρασμένοι ή υπό την επήρεια φαρμάκων, αλκοόλ ή ναρκωτικών. Ένα στιγμιαίο λάθος προσοχής μπορεί να οδηγήσει σε σοβαρό τραυματισμό.
- b) Χρησιμοποιήστε ατομικό προστατευτικό εξοπλισμό. Φοράτε πάντα προστασία για τα μάτια. Προστατευτικός εξοπλισμός, όπως μάσκα σκόνης, αντιολισθητικά παπούτσια ασφαλείας, κράνος ή προστασία ακοής, μειώνουν τους προσωπικούς τραυματισμούς όταν χρησιμοποιούνται στις κατάλληλες συνθήκες.
- c) Αποτρέψτε την ακούσια εκκίνηση. Βεβαιωθείτε ότι ο διακόπτης είναι στη θέση “off” πριν συνδέσετε το εργαλείο στην πηγή ρεύματος ή στη μπαταρία, και πριν το σηκώσετε ή το μεταφέρετε. Η μεταφορά του εργαλείου με τον διακόπτη ενεργοποιημένο μπορεί να προκαλέσει ατυχήματα.
- d) Αφαιρέστε οποιοδήποτε εργαλείο ρύθμισης ή κλειδί πριν ενεργοποιήσετε το ηλεκτρικό εργαλείο. Ένα κλειδί που έχει μείνει σε περιστρεφόμενο μέρος μπορεί να προκαλέσει τραυματισμό.
- e) Μην υπερβαίνετε την εμβέλειά σας. Διατηρείτε σωστή στάση και ισορροπία ανά πάσα στιγμή. Αυτό σας βοηθά να ελέγχετε καλύτερα το εργαλείο σε απρόσμενες καταστάσεις.
- f) Ντυθείτε κατάλληλα. Μην φοράτε φαρδιά ρούχα ή κοσμήματα. Κρατήστε τα μαλλιά και τα ρούχα σας μακριά από τα κινούμενα μέρη. Τα φαρδιά ρούχα, τα κοσμήματα ή τα μακριά μαλλιά μπορεί να πιαστούν στα κινούμενα μέρη.

b) Γενικές Προειδοποιήσεις Ασφαλείας για Ηλεκτρικά Εργαλεία (Συνέχεια)

- c)
- d) **Προσωπική Ασφάλεια (Συνέχεια)**
- e) g) Αν παρέχονται συσκευές για σύνδεση εξαγωγής και συλλογής σκόνης, βεβαιωθείτε ότι είναι σωστά συνδεδεμένες και χρησιμοποιούνται κατάλληλα. Η χρήση αυτών των συσκευών μπορεί να μειώσει τους κινδύνους που σχετίζονται με τη σκόνη.
- h) Μην αφήνετε η εξοικείωση από τη συχνή χρήση εργαλείων να σας κάνει να αγνοείτε τις αρχές ασφαλείας. Μια απρόσεκτη ενέργεια μπορεί να προκαλέσει σοβαρό τραυματισμό σε κλάσματα δευτερολέπτου.
- i) Το προϊόν αυτό δεν είναι παιχνίδι. Κρατήστε το μακριά από παιδιά.
- j) Χρησιμοποιείτε μόνο εξοπλισμό ασφαλείας εγκεκριμένο από κατάλληλους οργανισμούς. Μη εγκεκριμένος εξοπλισμός μπορεί να μην παρέχει επαρκή προστασία. Η προστασία ματιών πρέπει να είναι εγκεκριμένη από το ANSI και η προστασία αναπνοής από το NIOSH, για τους συγκεκριμένους κινδύνους στον χώρο εργασίας.
- k) Μην αφήνετε το εργαλείο κάτω μέχρι να σταματήσει τελείως. Τα κινούμενα μέρη μπορεί να πιάσουν την επιφάνεια και να τραβήξουν το εργαλείο από τον έλεγχό σας.
- l) Όταν χρησιμοποιείτε φορητό ηλεκτρικό εργαλείο, κρατήστε το σταθερά και με τα δύο χέρια για να αντισταθείτε στη ροπή εκκίνησης.
- m) Μην αφήνετε το εργαλείο χωρίς επίβλεψη όταν η μπαταρία είναι συνδεδεμένη. Απενεργοποιήστε το εργαλείο και αφαιρέστε την μπαταρία πριν απομακρυνθείτε.
- n) Άτομα με βηματοδότες πρέπει να συμβουλευτούν τον γιατρό τους πριν από

τη χρήση. Τα ηλεκτρομαγνητικά πεδία σε κοντινή απόσταση από βηματοδότες μπορεί να προκαλέσουν παρεμβολές ή δυσλειτουργία.

ο) Οι προειδοποιήσεις, οι προφυλάξεις και οι οδηγίες που αναφέρονται σε αυτό το εγχειρίδιο δεν μπορούν να καλύψουν όλες τις πιθανές συνθήκες και καταστάσεις. Ο χειριστής πρέπει να χρησιμοποιεί κοινή λογική και προσοχή, καθώς αυτά δεν μπορούν να ενσωματωθούν στο προϊόν.

f)

g) Χρήση και Συντήρηση Ηλεκτρικών Εργαλείων

- h) a) Μην πιέζετε το ηλεκτρικό εργαλείο. Χρησιμοποιήστε το κατάλληλο εργαλείο για την εφαρμογή σας. Το σωστό εργαλείο θα κάνει τη δουλειά καλύτερα και με ασφάλεια, με τον ρυθμό για τον οποίο έχει σχεδιαστεί.
- b) Μην χρησιμοποιείτε το εργαλείο εάν ο διακόπτης δεν το ενεργοποιεί ή το απενεργοποιεί. Οποιοδήποτε εργαλείο δεν μπορεί να ελεγχθεί με τον διακόπτη είναι επικίνδυνο και πρέπει να επισκευαστεί.
- c) Αποσυνδέστε το βύσμα από την πηγή ρεύματος ή αφαιρέστε την μπαταρία, αν είναι αποσπώμενη, πριν κάνετε οποιοδήποτε ρυθμίσεις ή αλλαγές στο εργαλείο.

i) Χρήση και Συντήρηση Ηλεκτρικών Εργαλείων (Συνέχεια)

j)

- k) d) Φυλάξτε τα εργαλεία που δεν χρησιμοποιούνται μακριά από παιδιά και μην επιτρέπετε σε άτομα που δεν είναι εξοικειωμένα με το εργαλείο ή αυτές τις οδηγίες να το χρησιμοποιούν. Τα εργαλεία είναι επικίνδυνα στα χέρια ατόμων χωρίς εκπαίδευση.
- e) Συντηρείτε τα ηλεκτρικά εργαλεία και τα εξαρτήματα. Ελέγξτε για κακή ευθυγράμμιση ή δέσιμο κινούμενων μερών, σπασμένα μέρη ή οποιαδήποτε άλλη κατάσταση που μπορεί να επηρεάσει τη λειτουργία του εργαλείου. Αν το εργαλείο έχει υποστεί ζημιά, επισκευάστε το πριν από τη χρήση. Πολλά ατυχήματα προκαλούνται από κακώς συντηρημένα εργαλεία.
- f) Διατηρείτε τα κοπτικά εργαλεία αιχμηρά και καθαρά. Τα σωστά συντηρημένα κοπτικά εργαλεία με αιχμηρές ακμές είναι λιγότερο πιθανό να κολλήσουν και είναι πιο εύκολα στον έλεγχο.
- g) Χρησιμοποιείτε το εργαλείο, τα εξαρτήματα και τα εξαρτήματα κοπής σύμφωνα με αυτές τις οδηγίες, λαμβάνοντας υπόψη τις συνθήκες εργασίας και το έργο που πρόκειται να εκτελεστεί. Η χρήση του εργαλείου για λειτουργίες διαφορετικές από αυτές που προορίζεται μπορεί να οδηγήσει σε επικίνδυνες καταστάσεις.
- h) Διατηρείτε τις λαβές και τις επιφάνειες χειρισμού στεγνές, καθαρές και απαλλαγμένες από λάδι και γράσο. Οι γλιστερές λαβές δεν επιτρέπουν ασφαλή χειρισμό και έλεγχο του εργαλείου σε απρόβλεπτες καταστάσεις.
- i) Επιβεβαιώστε την τάση πριν από τη χρήση. Η λειτουργική τάση δεν πρέπει να είναι περισσότερο από $\pm 5\%$. Αν είναι περισσότερο, μπορεί να προκληθεί καύση του κινητήρα ή ατυχήματα διαρροής.
- j) Κατά τη διάρκεια της χρήσης, προσέξτε να μην εισέλθει νερό στον κινητήρα ή να φράξει η οπή αερισμού, ώστε να μην μειωθεί η απόδοση απαγωγής θερμότητας του κινητήρα και να μην καεί ο κινητήρας.
- k) Σε κατασκευές με μεταλλικές πλάκες, προσέξτε την ασφάλεια των ατόμων και των αντικειμένων στο κάτω επίπεδο. Κατά τη διάτρηση σιδερένιων δοκών και στηλών, προσέξτε την ασφάλεια της δομής του κτιρίου.
- l) Σε εργασίες αναρτήσεων, η ζώνη ασφαλείας πρέπει να είναι καλά δεμένη και το μαγνητικό τρυπάνι να είναι σταθερό για την αποφυγή ξαφνικών

διακοπών ρεύματος ή ατυχημάτων λόγω διακοπής.

m) Μην κόβετε το καλώδιο τροφοδοσίας ή μην αλλάζετε το βύσμα μόνοι σας. Αυτό μπορεί να προκαλέσει ζημιά στη συσκευή.

Σέρβις

- Εάν το εργαλείο απαιτεί σέρβις, χρησιμοποιήστε μόνο εξαρτήματα και ανταλλακτικά που συνιστώνται από τον κατασκευαστή.
- Μη εξουσιοδοτημένα ανταλλακτικά ή τροποποιήσεις μπορεί να οδηγήσουν σε μειωμένη απόδοση και πιθανώς επικίνδυνες καταστάσεις.

Συντήρηση και Χρήση Ηλεκτρικών Εργαλείων

- a) Η συντήρηση του ηλεκτρικού εργαλείου πρέπει να γίνεται από εξειδικευμένο άτομο, χρησιμοποιώντας μόνο πανομοιότυπα ανταλλακτικά. Αυτό διασφαλίζει τη διατήρηση της ασφάλειας του εργαλείου.
- b) Το εργαλείο πρέπει να ξεκινάει πάντα σε κατάσταση χωρίς φορτίο. Απαγορεύεται η εκκίνηση με φορτίο, για να αποφευχθεί η ζημιά στο εργαλείο. Προσέξτε τη σταθερότητα του μαγνητικού τρυπανιού κατά την εργασία σε μεγάλο ύψος, για να αποτρέψετε την πτώση του εργαλείου.
- c) Βεβαιωθείτε ότι το καλώδιο γείωσης είναι σωστά γειωμένο.
- d) Κατά τη μετακίνηση, το μαγνητικό τρυπάνι πρέπει να ανυψώνεται για να αποφεύγεται η ζημιά στη μαγνητική βάση.
- e) Κατά τη συντήρηση, πρέπει να χρησιμοποιούνται μόνο τα αυθεντικά ανταλλακτικά, ώστε να επιτυγχάνεται η καλύτερη δυνατή κατάσταση λειτουργίας του εργαλείου.
- f) Διατηρείτε τις ετικέτες και τις πινακίδες στο εργαλείο. Αυτές περιέχουν σημαντικές πληροφορίες ασφαλείας. Αν δεν είναι ευανάγνωστες ή λείπουν, επικοινωνήστε με την **VEVOR** για αντικατάσταση.

Ασφάλεια κατά τη Δόνηση

Αυτό το εργαλείο παράγει δονήσεις κατά τη χρήση. Η επαναλαμβανόμενη ή μακροχρόνια έκθεση στις δονήσεις μπορεί να προκαλέσει προσωρινή ή μόνιμη φυσική βλάβη, ιδιαίτερα στα χέρια, τους βραχίονες και τους ώμους. Για τη μείωση του κινδύνου τραυματισμού από δονήσεις:

- a) Όποιος χρησιμοποιεί εργαλεία με δονήσεις συχνά ή για μεγάλο χρονικό διάστημα πρέπει να εξετάζεται πρώτα από γιατρό και να κάνει τακτικούς ιατρικούς ελέγχους για να διασφαλίσει ότι δεν προκαλούνται ή επιδεινώνονται ιατρικά προβλήματα.
 - Οι έγκυες γυναίκες ή άτομα με προβλήματα κυκλοφορίας στα χέρια, παλαιότερους τραυματισμούς χεριών, διαταραχές του νευρικού συστήματος, διαβήτη ή νόσο του Raynaud δεν πρέπει να χρησιμοποιούν αυτό το εργαλείο.
 - Αν αισθανθείτε συμπτώματα που σχετίζονται με δονήσεις (όπως μυρμήγκιασμα, μούδιασμα ή ασπρίλα στα δάχτυλα), ζητήστε άμεσα ιατρική συμβουλή.
- b) Μην καπνίζετε κατά τη χρήση. Η νικοτίνη μειώνει την αιμάτωση στα χέρια και τα δάχτυλα, αυξάνοντας τον κίνδυνο τραυματισμών που σχετίζονται με δονήσεις.
- c) Φορέστε κατάλληλα γάντια για να μειώσετε τις επιπτώσεις των δονήσεων στα χέρια σας.
- d) Χρησιμοποιείτε εργαλεία με τις χαμηλότερες δονήσεις όταν υπάρχει επιλογή.
- e) Εντάξτε περιόδους χωρίς δονήσεις στην εργασία σας κάθε μέρα.
- f) Κρατήστε το εργαλείο όσο το δυνατόν πιο ελαφριά (διατηρώντας πάντα ασφαλή έλεγχο του). Αφήστε το εργαλείο να κάνει τη δουλειά.

Ασφάλεια Δόνησης (Συνέχεια)

g) Για τη μείωση των δονήσεων, διατηρήστε το εργαλείο σύμφωνα με τις οδηγίες που περιγράφονται σε αυτό το εγχειρίδιο. Αν προκύψουν ανώμαλες δονήσεις, σταματήστε αμέσως τη χρήση.

Ασφάλεια Γείωσης

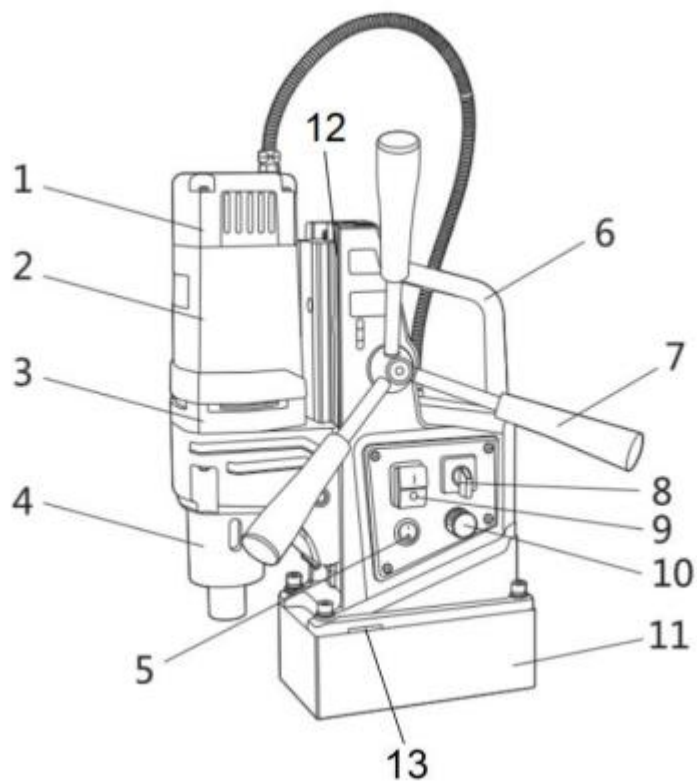
ΓΙΑ ΝΑ ΑΠΟΤΡΕΨΕΤΕ ΗΛΕΚΤΡΟΠΛΗΞΙΑ ΚΑΙ ΘΑΝΑΤΟ ΛΟΓΩ ΛΑΝΘΑΣΜΕΝΗΣ ΓΕΙΩΣΗΣ:

- Ελέγξτε με έναν εξειδικευμένο ηλεκτρολόγο αν έχετε αμφιβολίες για το αν η πρίζα είναι σωστά γειωμένη.
- Μην τροποποιείτε το βύσμα του καλωδίου ρεύματος που παρέχεται με το φορτιστή.
- Μην χρησιμοποιείτε τον φορτιστή αν το καλώδιο ρεύματος ή το βύσμα είναι κατεστραμμένα. Αν είναι κατεστραμμένα, επισκευάστε τα σε ένα εξουσιοδοτημένο κέντρο σέρβις πριν από τη χρήση.
- Αν το βύσμα δεν ταιριάζει με την πρίζα, ζητήστε από έναν εξειδικευμένο ηλεκτρολόγο να εγκαταστήσει την κατάλληλη πρίζα.

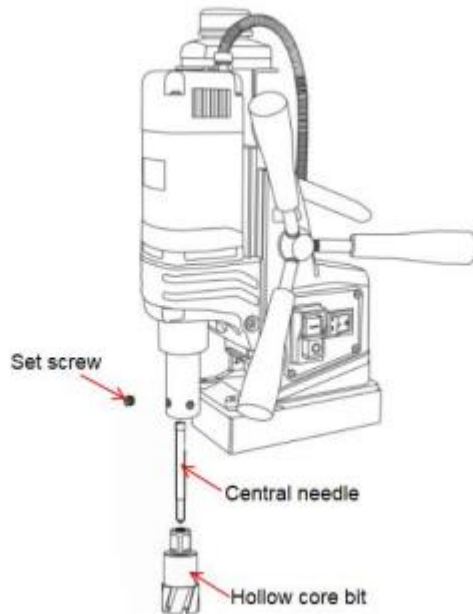
Σημείωση: Ακολουθήστε προσεκτικά όλες τις οδηγίες ασφαλείας και συντήρησης για την ασφαλή και αποτελεσματική λειτουργία του εργαλείου σας.

Μοντέλο και Παράμετροι

| Μοντέλο | 8840 | D8840 | 8850E | D8860 |
|---|--|--|--|--|
| Διάμετρος οπής (κοιλός τρυπανιού) (mm) | Φ40mm | Φ40mm | Φ50mm | Φ50mm |
| Διάμετρος τρυπανιού για στριφτή ζύμη (mm) | Φ3~Φ16 | Φ3~Φ16 | Φ3~Φ16 | Φ3~Φ16 |
| Διάμετρος σπειρώματος (mm) | / | 3~12 | 3~14 | / |
| Βάθος διάτρησης (mm) | 50 | 50 | 50 | 50 |
| Μαγνητική έλξη (N) | 13000 | 13000 | 13000 | 13000 |
| Ταχύτητα (rpm) | 0~810 | 0~810 | 0~810 | 0~810 |
| Διαδρομή (mm) | 210 | 210 | 210 | 210 |
| Είσοδος | 220-240V ~ 50/60Hz (EUR/AUS) 120V ~ 60Hz (US) | 220-240V ~ 50/60Hz (EUR/AUS) 120V ~ 60Hz (US) | 220-240V ~ 50/60Hz (EUR/AUS) 120V ~ 60Hz (US) | 220-240V ~ 50/60Hz (EUR/AUS) 120V ~ 60Hz (US) |
| Ισχύς (W) | 1300 | 1300 | 1400 | 1550 |
| Ασφάλεια (A) | 15 | 15 | 15 | 15 |
| Κατεύθυνση περιστροφής | Μπροστά | Μπροστά/ Αντίστροφα | Μπροστά/ Αντίστροφα | Μπροστά |



1. Πίσω κάλυμμα
2. Σασί (πλαίσιο)
3. Μεσαίο κάλυμμα
4. Κιβώτιο ταχυτήτων
5. Διακόπτης ηλεκτρομαγνήτη
6. Λαβή
7. Μοχλός ελέγχου
8. Διακόπτης μπροστά/πίσω
9. Διακόπτης τροφοδοσίας
10. Κουμπί ρύθμισης ταχύτητας
11. Ηλεκτρομαγνητική βάση
12. Τροχιά
13. Οπή μάντα ασφαλείας



Οδηγίες Χρήσης Μαγνητικού Τρυπανιού

1. Ακρίβεια του Τρυπανιού

- Το τρυπάνι πρέπει να είναι αιχμηρό.
- Κατά την εγκατάσταση του κοίλου τρυπανιού, εισάγετε τη βελόνα κέντρου στο κοίλο τρυπάνι.
- Εγκαταστήστε το κοίλο τρυπάνι στον άξονα εξόδου και στη συνέχεια σφίξτε τη βίδα στερέωσης για να ασφαλίσετε το τρυπάνι.

2. Θέση και Προετοιμασία Διάτρησης

- Τοποθετήστε το μαγνητικό τρυπάνι κοντά στη θέση που απαιτείται για τη διάτρηση.
- Συνδέστε το βύσμα τροφοδοσίας στην πρίζα.
- Ευθυγραμμίστε το τρυπάνι με τη θέση κατεργασίας και ενεργοποιήστε το διακόπτη του ηλεκτρομαγνήτη, ώστε ο ηλεκτρομαγνήτης να προσκολληθεί στην επιφάνεια μαγνητικών υλικών, όπως ο χάλυβας (πάχος πλάκας μεγαλύτερο από 15mm).
- **Σημείωση:** Επιλέξτε κατάλληλα υλικά πρόσφυσης, βεβαιωθείτε ότι δεν υπάρχουν υπολείμματα στην επιφάνεια πρόσφυσης και ελέγξτε αν η μαγνητική δύναμη είναι φυσιολογική.

3. Στερέωση με Ζώνη Ασφαλείας

- Η μηχανή πρέπει να στερεώνεται με ζώνη ασφαλείας όταν εργάζεται στο πλάι ή στην κορυφή.

4. Τοποθέτηση Ζώνης Ασφαλείας

- Περάστε τη μία άκρη της ζώνης ασφαλείας στην οπή λαβής του πλαισίου.
- Δέστε την άλλη άκρη σε ένα ισχυρό πλαίσιο και στη συνέχεια ασφαλίστε με τους συνδετήρες.
- Δοκιμάστε να τραβήξετε τη ζώνη με το χέρι σας. Δεν πρέπει να είναι χαλαρή ή να έχει μετατοπιστεί.

5. Έλεγχος και Τροφοδοσία Τρυπανιού

- Ενεργοποιήστε το διακόπτη τροφοδοσίας και ελέγξτε αν το τρυπάνι περιστρέφεται σωστά και αν ο ήχος είναι σταθερός.

- Αν όλα είναι φυσιολογικά, ανοίξτε πρώτα τη βαλβίδα νερού ώστε το υγρό κοπής στο λάδι να αρχίσει να ρέει.
- Στη συνέχεια, γυρίστε τη λαβή για να ξεκινήσετε τη διάτρηση.

Πρόσθετες Οδηγίες για τη Χρήση του Μαγνητικού Τρυπανιού

6. Αρχική Τροφοδοσία

- Ξεκινήστε τη διάτρηση με αργή τροφοδοσία. Μην ασκείτε υπερβολική δύναμη για να αποφύγετε την υπερφόρτωση.
- **Σημείωση:** Μην ανοίγετε τη βαλβίδα νερού όταν εργάζεστε σε πλάγιες ή ανώτερες θέσεις.

7. Διαχείριση Κολλήματος ή Σταματήματος του Κινητήρα

- Αν ο κινητήρας σταματήσει ξαφνικά ή κολλήσει λόγω βλάβης, απενεργοποιήστε αμέσως τον διακόπτη ελέγχου του τρυπανιού (Διακόπτης 9).
- **Σημείωση:** Μην απενεργοποιείτε τον διακόπτη του ηλεκτρομαγνήτη (Διακόπτης 5).
- Μετά από συνεχή χρήση για 2-3 ώρες, κάντε ένα διάλειμμα για να αποτρέψετε την υπερθέρμανση και την καύση της ηλεκτρομαγνητικής βάσης.

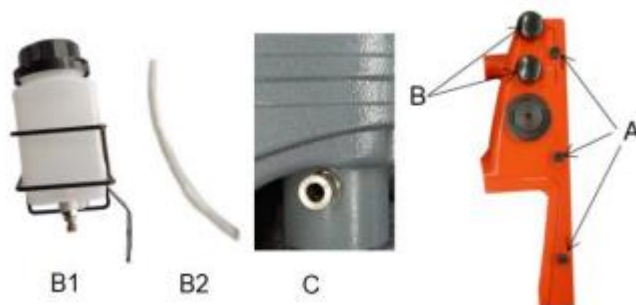
8. Αντικατάσταση Βούρτσας Άνθρακα

- Όταν οι βούρτσες άνθρακα φθαρούν, αντικαταστήστε τις έγκαιρα.
- **Σημείωση:** Και οι δύο βούρτσες πρέπει να αντικατασταθούν ταυτόχρονα.

Ψύξη και Ρύθμιση της Τροχιάς

Η σωστή ψύξη και η ρύθμιση της τροχιάς του εργαλείου είναι απαραίτητες για τη διατήρηση της αποδοτικότητάς του και την αποφυγή βλαβών.

- Ελέγχετε την τροχιά του τρυπανιού τακτικά και κάντε τις απαραίτητες ρυθμίσεις για να διασφαλίσετε την ευθυγράμμιση και την ακρίβεια της διάτρησης.
- Επιτρέψτε στο εργαλείο να κρυώσει φυσικά μετά τη χρήση πριν αποθηκευτεί ή γίνει οποιαδήποτε συντήρηση.



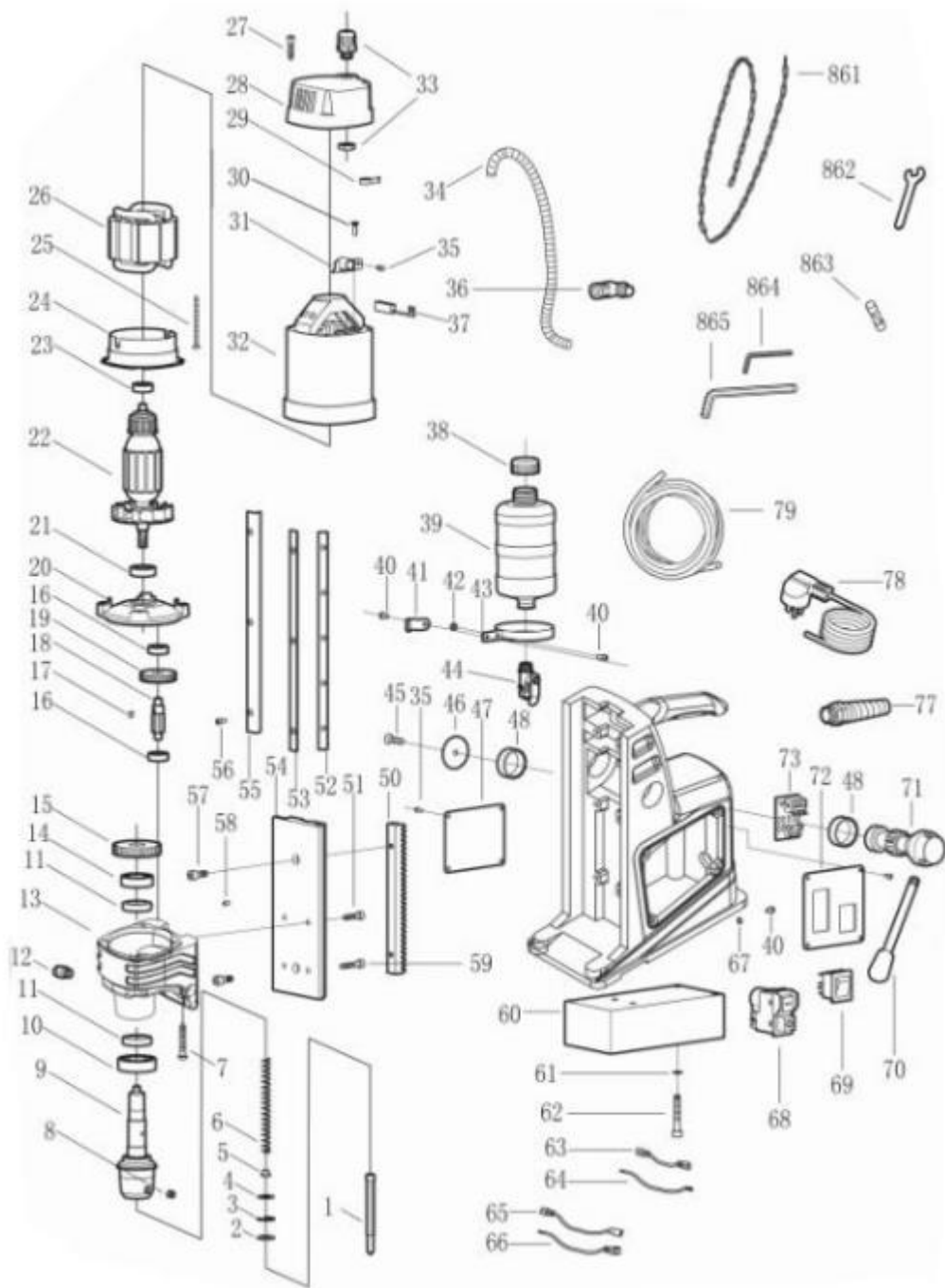
ΟΔΗΓΙΕΣ ΕΠΙΛΥΣΗΣ ΠΡΟΒΛΗΜΑΤΩΝ

| Πρόβλημα | Αιτία | Λύση |
|---|--|---|
| Ο μαγνητικός συγκρατητής δεν έχει έλξη. | Κακή επαφή του διακόπτη. | Επιδιορθώστε τον διακόπτη. |
| | Το ρεύμα είναι απενεργοποιημένο. | Επιδιορθώστε την τροφοδοσία. |
| | Έχει καεί η ασφάλεια. | Αντικαταστήστε την ασφάλεια. |
| | Βραχυκύκλωμα ή καμένο ηλεκτρομαγνήτη. | Επισκευάστε ή αντικαταστήστε τη μαγνητική βάση. |
| | Δεν έχει προσκολληθεί σε μεταλλικά μέρη. | Αλλάξτε ή αυξήστε το πάχος της επιφάνειας προσρόφησης (πάχος > 15mm). |
| Η μηχανή δεν λειτουργεί μετά την ενεργοποίηση του ρεύματος. | Κακή επαφή του διακόπτη. | Επιδιορθώστε τον διακόπτη. |
| | Χαλαρό βύσμα. | Συνδέστε το βύσμα. |
| | Η βούρτσα δεν έρχεται σε επαφή με τον συλλέκτη. | Αντικαταστήστε τη βούρτσα. |
| Η έλξη της μαγνητικής βάσης είναι αδύναμη. | Το προσκολλημένο αντικείμενο είναι πολύ λεπτό. | Αλλάξτε ή αυξήστε το πάχος της επιφάνειας προσρόφησης (πάχος > 15mm). |
| | Μικρή επιφάνεια προσρόφησης. | Αλλάξτε την επιφάνεια προσρόφησης ή συγκολλήστε προσωρινά μια παχύτερη επιφάνεια προσρόφησης. |
| Εμφανίζονται ελλειπτικές τρύπες στις οπές διάτρησης. | Οι δονήσεις προκάλεσαν χαλάρωση του στερεωτικού στοιχείου. | Σφίξτε το στερεωτικό στοιχείο αφού διορθώσετε την κάθετη ευθυγράμμιση. |
| | Το τρυπάνι κόβει μόνο από τη μία πλευρά. | Ακονίστε ξανά το τρυπάνι. |
| | Υπάρχουν υπολείμματα στην επιφάνεια προσρόφησης. | Αφαιρέστε τα υπολείμματα. |

ΣΥΝΤΗΡΗΣΗ ΚΑΙ ΑΠΟΘΗΚΕΥΣΗ

ΣΗΜΕΙΩΣΗ: Παρακαλώ αποσυνδέστε το βύσμα πριν από τη συντήρηση.

1. Μετά από κάθε χρήση, καθαρίστε τη βάση του μαγνητικού τρυπανιού και φυλάξτε τη σωστά.
2. Λιπάνετε τις ράγες εγκαίρως όταν η ολίσθηση δεν είναι ομαλή.
3. Ελέγχετε τακτικά τη συσκευή ηλεκτρικής προστασίας.
4. Βεβαιωθείτε ότι η γείωση είναι αξιόπιστη.
5. Ελέγξτε εγκαίρως κατά την περίοδο των βροχών.



ΠΙΝΑΚΑΣ ΣΥΓΚΡΙΣΗΣ ΣΥΣΤΑΤΙΚΩΝ

| Αρ. | Όνομα | Αρ. | Όνομα | Αρ. | Όνομα |
|-----|------------------------------------|-----|--------------------------------------|-----|----------------------------------|
| 1 | Κεντρική βελόνα | 29 | Ελατήριο έλικα | 57 | Βίδα M6 x 6 |
| 2 | Λαστιχένιο μαξιλάρι | 30 | Βίδα ST2.9 x 9.5 | 58 | Κυλινδρικό πείρο x 10 |
| 3 | Ελαστικός δακτύλιος συγκράτησης 19 | 31 | Στοιχείο θήκης βουρτσών | 59 | Βίδα M5x25 |
| 4 | Παρέμβυσμα | 32 | Στοιχείο κεφαλής καλωδίου από νάιλον | 60 | Ηλεκτρομαγνήτης |
| 5 | Πώμα ελατηρίου | 33 | Σωλήνας | 61 | Παρέμβυσμα ελατηρίου 6 |
| 6 | Ελατήριο | 34 | Βίδα m4x6 | 62 | Βίδα M6 x 40 |
| 7 | Βίδα ST4.8 x 40 | 35 | Στοιχείο στήριξης καλωδίου | 63 | Συνδέστε το καλώδιο 2 |
| 8 | Βίδα εξαγωνικής κεφαλής M8 x 8 | 36 | Άνθρακας | 64 | Συνδέστε το καλώδιο 3 |
| 9 | Άξονας εξόδου | 37 | Κάλυμμα δοχείου λαδιού | 65 | Συνδέστε το καλώδιο 1 |
| 10 | Ρουλεμάν 6004 | 38 | Λάδι | 66 | Συνδέστε το καλώδιο 4 |
| 11 | Δακτύλιος στεγανοποίησης | 39 | Βίδα M4x10 | 67 | Παρέμβυσμα 4 |
| 12 | Συνδετήρας APC R1/8 | 40 | Πλάκα στερέωσης καλωδίου | 68 | Ηλεκτρομαγνητικός διακόπτης |
| 13 | Μειωτήρας | 41 | Παξιμάδι M4 | 69 | Διακόπτης περιστρεφόμενης πλάκας |
| 14 | Ρουλεμάν 6003 | 42 | Δακτύλιος συγκράτησης λαδιού | 70 | Στοιχείο ράβδου |
| 15 | Γρανάζι 4# | 43 | Στοιχείο βαλβίδας νερού G1/4 | 71 | Άξονας γραναζιού |
| 16 | Ρουλεμάν 608 | 44 | Βίδα M6 x 20 | 72 | Πλάκα διακόπτη |
| 17 | Πλήκτρο κλειδιού 4 x 4 x 6 | 45 | Παρέμβυσμα | 73 | Πλακέτα κυκλώματος |
| 18 | Άξονας γραναζιού 3# | 46 | Πλάκα ονόματος | 74 | Βίδα M5 x 16 |
| 19 | Γρανάζι 2# | 47 | Δακτύλιος άξονα | 75 | Παξιμάδι M5 |

| Αρ. | Όνομα | Αρ. | Όνομα | Αρ. | Όνομα |
|-----|------------------------|-----|--------------------------------|-----|------------------------------|
| 20 | Μεσαίο κάλυμμα | 48 | Συνδυασμός βίδας-ροδέλας M6x16 | 76 | Βάση |
| 21 | Ρουλεμάν 6001 | 49 | Ράφι | 77 | Κεφαλή στερέωσης καλωδίου |
| 22 | Ρότορας | 50 | Βίδα M5 x 20 | 78 | Βύσμα σύνδεσης καλωδίου |
| 23 | Ρουλεμάν 608 | 51 | Ρυθμιστική μπάρα | 79 | Σωλήνας PU |
| 24 | Δακτύλιος ανεμοθώρακας | 52 | Μπάρα τροχιάς Α | 861 | Ζώνη ασφαλείας |
| 25 | Βίδα ST4 x 52 | 53 | Πλάκα οδηγού | 862 | Γαλλικό κλειδί 8mm |
| 26 | Στάτης | 54 | Μπάρα τροχιάς Β | 863 | Ασφάλεια |
| 27 | Βίδα ST4.2 x 25 | 55 | Βίδα ST2.9 x 9.5 | 864 | Εξάγωνο γαλλικό κλειδί 2.5mm |
| 28 | Οπίσθιο κάλυμμα | 56 | Βίδα M3 x 6 | 865 | Εξάγωνο γαλλικό κλειδί 4mm |