

cecotec

CEC-08666



Σκούπα Conga Carpet & Spot Clean Infinity με Ισχύ 150 W

1. Μέρη και Συστατικά

Εικ. 1

1. Κύριο σώμα
2. Μπαταρία
3. Άγκιστρο για τον σωλήνα
4. Εξάρτημα αποθήκευσης εργαλείων
5. Σωλήνας
6. Εξάρτημα καθαρισμού ταπετσαριών
7. Αυτοκαθαριζόμενο εξάρτημα
8. Εξάρτημα καθαρισμού παραθύρων
9. Πλαστική κεφαλή
10. Κεφαλή βούρτσας

Σημείωση:

Τα γραφικά σε αυτό το εγχειρίδιο είναι σχηματικές απεικονίσεις και ενδέχεται να μην ταιριάζουν απόλυτα με τη συσκευή.

2. Πριν από τη Χρήση

- Η συσκευή περιλαμβάνει ένα πακέτο ασφαλείας για την προστασία της κατά τη μεταφορά. Βγάλτε τη συσκευή από τη συσκευασία και κρατήστε τα αρχικά υλικά συσκευασίας σε ασφαλές μέρος. Αυτό θα σας βοηθήσει να αποτρέψετε ζημιές στη συσκευή σε μελλοντικές μεταφορές.
- Εάν η αρχική συσκευασία απορριφθεί, βεβαιωθείτε ότι τα υλικά ανακυκλώνονται σωστά.
- Βεβαιωθείτε ότι όλα τα μέρη και τα εξαρτήματα περιλαμβάνονται και βρίσκονται σε καλή κατάσταση. Εάν παρατηρήσετε οποιοδήποτε σημάδι ορατής ζημιάς, επικοινωνήστε αμέσως με την Επίσημη Τεχνική Υποστήριξη της Cecotec.

Περιεχόμενα Συσκευασίας

- Σκούπα καθαρισμού ταπετσαριών
- Εξάρτημα καθαρισμού ταπετσαριών
- Αυτοκαθαριζόμενο εξάρτημα
- Εξάρτημα καθαρισμού παραθύρων
- Κεφαλή βούρτσας
- Πλαστική κεφαλή
- Δύο μπαταρίες
- Εγχειρίδιο χρήσης

3. Συναρμολόγηση

1. **Τοποθετήστε το άγκιστρο:**
 - Εισάγετε το άγκιστρο όπως φαίνεται στην εικόνα 2.
2. **Εισάγετε το εξάρτημα καθαρισμού:**
 - Συνδέστε το εξάρτημα καθαρισμού που θέλετε να χρησιμοποιήσετε στον σωλήνα, όπως φαίνεται στην εικόνα 3.
3. **Τοποθετήστε το άγκιστρο του σωλήνα:**
 - Εισάγετε το άγκιστρο του σωλήνα, όπως φαίνεται στην εικόνα 4.
4. **Τοποθετήστε τη μπαταρία:**
 - Εισάγετε τη μπαταρία στη συσκευή, όπως φαίνεται στην εικόνα 5.

Γέμισμα του δοχείου καθαρού νερού

1. **Αφαιρέστε το δοχείο καθαρού νερού:**
 - Σύρετε την ετικέτα απελευθέρωσης του καθαρού νερού και αφαιρέστε το δοχείο, ακολουθώντας την κατεύθυνση των βελών (εικόνα 6).
2. **Γεμίστε το δοχείο καθαρού νερού:**

- Γυρίστε το δοχείο ανάποδα, ξεβιδώστε το καπάκι και γεμίστε το με καθαρό νερό.
 - **Προσοχή:** Μην ξεπεράσετε τη μέγιστη χωρητικότητα νερού που αναγράφεται ως "MAX" (εικόνες 7-8).
3. **Τοποθετήστε το δοχείο πίσω στη συσκευή:**
- Βιδώστε καλά το καπάκι και εγκαταστήστε το δοχείο πίσω στο κύριο σώμα της συσκευής (εικόνες 9-10).

Σημειώσεις:

- Σφίξτε σωστά το καπάκι του δοχείου για να αποφύγετε διαρροές.
- Μπορείτε να προσθέσετε απορρυπαντικό χαμηλού αφρισμού στο δοχείο καθαρού νερού.
- Μετά τη χρήση, αδειάστε το υπόλοιπο νερό από το δοχείο για να αποφύγετε διαρροές και σχηματισμό μούχλας.
- Μην ανακινείτε το δοχείο κατά την εγκατάσταση, καθώς μπορεί να προκαλέσει διαρροές.

Εξάρτημα καθαρισμού ταπετσαριών

- Πατήστε το κουμπί κάτω από την κεφαλή για να εναλλάσσετε μεταξύ της κεφαλής βούρτσας και της πλαστικής κεφαλής.

4. Λειτουργία

1. **Ελέγξτε την ταπετσαρία:**
 - Διαβάστε την ετικέτα του υφάσματος που θέλετε να καθαρίσετε για να επιβεβαιώσετε ότι είναι κατάλληλο για τη διαδικασία καθαρισμού.
2. **Ενεργοποιήστε τη συσκευή:**
 - Πατήστε το κουμπί ενεργοποίησης (εικόνα 11).
3. **Ψεκάσμός καθαρού νερού:**
 - Πατήστε και κρατήστε πατημένο το κουμπί απελευθέρωσης νερού για να ψεκάσετε καθαρό νερό πάνω στη βρωμιά (εικόνα 12).
4. **Απορρόφηση νερού και βρωμιάς:**
 - Πιέστε την είσοδο αναρρόφησης πάνω στη βρωμιά για να απορροφήσετε το νερό και τη βρωμιά στην επιφάνεια (εικόνα 13).
5. **Αφαίρεση υγρών:**
 - Σταματήστε τον ψεκάσμό καθαρού νερού και απορροφήστε τα απόβλητα νερού. Αφήστε την επιφάνεια να στεγνώσει πριν τη χρησιμοποιήσετε ξανά.
6. **Απενεργοποίηση της συσκευής:**
 - Πατήστε το κουμπί ενεργοποίησης για να απενεργοποιήσετε τη συσκευή.
7. **Καθαρισμός δοχείων νερού:**
 - Αδειάστε το δοχείο καθαρού και απόβλητου νερού και καθαρίστε το δοχείο απόβλητου νερού.
8. **Αυτοκαθαρισμός κεφαλής:**
 - Συνδέστε την αυτοκαθαριζόμενη κεφαλή και ενεργοποιήστε τη για 30 δευτερόλεπτα (εικόνα 15).

Σημειώσεις Χρήσης

- Μην ψεκάζετε νερό συνεχώς στο ίδιο σημείο.
- Απενεργοποιήστε τη συσκευή πριν την αποσυνδέσετε από την πρίζα.
- Μετά τη χρήση, κρεμάστε και τυλίξτε το καλώδιο ρεύματος στον γάντζο καλωδίου.
- Διαβάστε προσεκτικά τις οδηγίες του κατασκευαστή για τη σωστή ποσότητα και χρήση απορρυπαντικού.
- Σταματήστε να χρησιμοποιείτε τη συσκευή όταν το νερό ή ο αφρός στο δοχείο απόβλητου νερού φτάσει το μέγιστο επίπεδο και καθαρίστε το δοχείο απόβλητου νερού. Διαφορετικά, μπορεί να εισέλθει νερό στο μηχανήμα.

5. Καθαρισμός και Συντήρηση

Σημείωση:

- Απενεργοποιήστε τη συσκευή πριν την καθαρίσετε.
- Μην βρέχετε τη συσκευή για να αποφύγετε τον κίνδυνο ηλεκτροπληξίας.
- Μην χρησιμοποιείτε απορρυπαντικά, διαλυτικά, βενζίνη ή άλλα χημικά προϊόντα για τον καθαρισμό της συσκευής.
- Μετά από κάθε χρήση, αφαιρέστε και καθαρίστε το δοχείο απόβλητου νερού, το δοχείο καθαρού νερού, και το στόμιο αναρρόφησης (A/B) για να αποτρέψετε τη δημιουργία υγρασίας και κακοσμίας.

Καθαρισμός Κύριου Σώματος

- Τα πιο κοινά υπολείμματα μπορούν να καθαριστούν με ένα ελαφρώς υγρό πανί.
- Οι πιο επίμονοι λεκέδες μπορούν να καθαριστούν με ένα πανί εμποτισμένο με απορρυπαντικό και στη συνέχεια με ένα πανί ελαφρώς υγρό με νερό.

Καθαρισμός Δοχείου Απόβλητου Νερού

1. **Όταν το δοχείο απόβλητου νερού φτάσει το μέγιστο επίπεδο:**
 - Σταματήστε τη χρήση της συσκευής και αφαιρέστε το δοχείο απόβλητου νερού.
2. **Αφαίρεση του δοχείου:**
 - Σύρετε την ετικέτα απελευθέρωσης του δοχείου απόβλητου νερού και αφαιρέστε το, ακολουθώντας την κατεύθυνση του βέλους (Εικ. 16).
3. **Αφαίρεση του άνω καλύμματος:**
 - Αφαιρέστε το πάνω κάλυμμα του δοχείου απόβλητου νερού (Εικ. 17).
4. **Καθαρισμός του πλωτήρα:**
 - Αφαιρέστε τον πλωτήρα (Εικ. 18), αδειάστε το νερό και καθαρίστε τον πλωτήρα και το εσωτερικό του δοχείου με το χέρι.
5. **Στέγνωμα:**
 - Βεβαιωθείτε ότι όλα τα μέρη και τα εξαρτήματα είναι στεγνά πριν την επανατοποθέτηση και τοποθετήστε ξανά το κάλυμμα (Εικ. 19).
6. **Τοποθέτηση στο κύριο σώμα:**
 - Τοποθετήστε το δοχείο απόβλητου νερού πίσω στο κύριο σώμα της συσκευής.

Σημείωση:

- Μην γέρνετε ή ανακινείτε το δοχείο απόβλητου νερού κατά τη μεταφορά ή τη συναρμολόγηση του, καθώς τα απόβλητα νερού μπορεί να διαρρεύσουν.
- Συνιστάται να αδειάζετε το δοχείο απόβλητου νερού πριν ξεπεράσει το μέγιστο επίπεδο.

Καθαρισμός του Δοχείου Καθαρού Νερού

1. **Αφαίρεση του δοχείου καθαρού νερού:**
 - Αφαιρέστε το δοχείο καθαρού νερού, ακολουθώντας την κατεύθυνση του βέλους όπως περιγράφεται στην ενότητα συναρμολόγησης.
 2. **Αδειασμα:**
 - Ξεβιδώστε το καπάκι και αδειάστε το υπόλοιπο νερό.
 3. **Επανατοποθέτηση του καπακιού:**
 - Βιδώστε ξανά το καπάκι του δοχείου καθαρού νερού και εγκαταστήστε το άδειο δοχείο.
 4. **Αδειασμα υπολειπόμενου νερού στη συσκευή:**
 - Πατήστε το κουμπί ενεργοποίησης για να ανοίξετε τη συσκευή.
 - Πατήστε το κουμπί απελευθέρωσης νερού για να αδειάσετε το υπόλοιπο νερό που βρίσκεται στη συσκευή.
-

Καθαρισμός του Στομίου Αναρρόφησης

- 1. Αφαίρεση του στομίου:**
 - ο Πατήστε το κουμπί απελευθέρωσης του στομίου αναρρόφησης και αποσυνδέστε το από τη βάση του σωλήνα (Εικ. 20).
- 2. Αφαίρεση του μπροστινού καλύμματος:**
 - ο Αφαιρέστε το μπροστινό κάλυμμα σηκώνοντάς το με το δάχτυλό σας (Εικ. 21).
- 3. Ξέβγαλμα:**
 - ο Ξεπλύνετε το στόμιο αναρρόφησης και το κάλυμμα (Εικ. 22).
- 4. Επανατοποθέτηση του καλύμματος:**
 - ο Εγκαταστήστε ξανά το κάλυμμα του στομίου αναρρόφησης. Βεβαιωθείτε ότι οι ακίδες έχουν τοποθετηθεί σωστά στις οπές και πιέστε τα μέρη μέχρι να ακουστεί το "κλικ" (Εικ. 23).

Φόρτιση της Συσκευής

1. Συνδέστε τον φορτιστή στη συσκευή, όπως φαίνεται στην Εικ. 24.

6. Επίλυση Προβλημάτων

Εάν παρατηρήσετε κάποιο πρόβλημα, διαβάστε προσεκτικά αυτό το εγχειρίδιο και δοκιμάστε πιθανές λύσεις πριν επικοινωνήσετε με την Τεχνική Υποστήριξη της Cecotec.

Πίνακας Επίλυσης Προβλημάτων

Πρόβλημα	Πιθανή Αιτία	Πιθανή Λύση
Η συσκευή δεν λειτουργεί ενώ ο διακόπτης είναι ενεργός	Η μπαταρία είναι αποφορτισμένη.	Συνδέστε ξανά την συσκευή στην πρίζα για φόρτιση.
	Το εσωτερικό κύκλωμα ή το καλώδιο ρεύματος είναι σπασμένα.	Επικοινωνήστε με την επίσημη Τεχνική Υποστήριξη της Cecotec.
Όταν πατάτε το κουμπί απελευθέρωσης νερού, δεν βγαίνει νερό ή βγαίνει λίγο	Το στόμιο είναι φραγμένο.	Αφαιρέστε το στόμιο αναρρόφησης και καθαρίστε το με καθαρό νερό.
	Το στήριγμα ή η αντλία είναι κατεστραμμένα.	Επικοινωνήστε με την επίσημη Τεχνική Υποστήριξη της Cecotec.

Πρόβλημα	Πιθανή Αιτία	Πιθανή Λύση
Δεν κάνει αναρρόφηση ή είναι πολύ αδύναμη	Το κουμπί ενεργοποίησης είναι στη θέση "Off".	Ενεργοποιήστε τη συσκευή.
	Το δοχείο απόβλητου νερού είναι γεμάτο, ενεργοποιώντας τον πλωτήρα.	Αδειάστε το δοχείο απόβλητου νερού και χρησιμοποιήστε τη συσκευή ξανά.
	Ο σωλήνας δεν λειτουργεί σωστά.	Ελέγξτε ότι ο σωλήνας δεν είναι σπασμένος, ραγισμένος ή φραγμένος.
	Το δοχείο απόβλητου νερού δεν είναι σωστά εγκατεστημένο.	Εγκαταστήστε σωστά το δοχείο απόβλητου νερού.

Εάν μετά από αυτές τις ενέργειες το πρόβλημα παραμένει, επικοινωνήστε με τον προμηθευτή ή την επίσημη Τεχνική Υποστήριξη της Cecotec.

7. Τεχνικές Προδιαγραφές

- **Προϊόν:** Conga Carpet&Spot Clean Infinity
- **Αριθμός προϊόντος:** 08666
- **Τάση:** 100-240 V ~, 50/60 Hz, 0.4 A
- **Ισχύς:** 150 W
- **Μπαταρία:**
 - **Τάση:** 18.5 V =
 - **Χωρητικότητα:** 2200 mAh, 40.7 Wh
 - **Τύπος:** 51NR19/66

Οι τεχνικές προδιαγραφές ενδέχεται να αλλάζουν χωρίς προηγούμενη ειδοποίηση για τη βελτίωση της ποιότητας του προϊόντος.

Κατασκευάζεται στην Κίνα | Σχεδιάστηκε στην Ισπανία

8. Διάθεση Παλαιών Ηλεκτρικών και Ηλεκτρονικών Συσκευών

Το παρακάτω σύμβολο υποδεικνύει ότι, σύμφωνα με τις ισχύουσες κανονιστικές ρυθμίσεις, το προϊόν και/ή οι μπαταρίες πρέπει να απορρίπτονται ξεχωριστά από τα οικιακά απορρίμματα.

- Όταν το προϊόν φτάσει στο τέλος της διάρκειας ζωής του, πρέπει να απορρίψετε τις κυψέλες/μπαταρίες/συσσωρευτές και να τις μεταφέρετε σε ένα σημείο συλλογής που έχει οριστεί από τις τοπικές αρχές.
- **Οι καταναλωτές πρέπει να επικοινωνούν με τις τοπικές αρχές ή τον λιανοπωλητή για πληροφορίες σχετικά με τη σωστή διάθεση των παλαιών συσκευών και/ή των μπαταριών τους.**

8. Διάθεση Παλαιών Ηλεκτρικών και Ηλεκτρονικών Συσκευών (Συνέχεια)

Η συμμόρφωση με τις παραπάνω οδηγίες συμβάλλει στην προστασία του περιβάλλοντος.

9. Τεχνική Υποστήριξη και Εγγύηση

Η **Cecotec** φέρει ευθύνη απέναντι στον τελικό χρήστη ή καταναλωτή για οποιαδήποτε έλλειψη συμμόρφωσης που υπάρχει κατά τη στιγμή της παράδοσης του προϊόντος, σύμφωνα με τους όρους, τις προϋποθέσεις και τις προθεσμίες που καθορίζονται από την ισχύουσα νομοθεσία.

- Συνιστάται οι επισκευές να πραγματοποιούνται από εξειδικευμένο προσωπικό.
- Εάν παρατηρήσετε οποιοδήποτε πρόβλημα με το προϊόν σας ή έχετε οποιαδήποτε αμφιβολία, μην διστάσετε να επικοινωνήσετε με την επίσημη Τεχνική Υποστήριξη της **Cecotec** στο:
+34 96 321 07 28

10. Πνευματικά Δικαιώματα

Τα πνευματικά δικαιώματα των κειμένων αυτού του εγχειριδίου ανήκουν στην **CECOTEC INNOVACIONES, S.L.**

Όλα τα δικαιώματα διατηρούνται.

Τα περιεχόμενα αυτής της δημοσίευσης δεν επιτρέπεται να αναπαραχθούν, να αποθηκευτούν σε σύστημα ανάκτησης, να μεταδοθούν ή να διανεμηθούν εν μέρει ή εξ ολοκλήρου με οποιοδήποτε μέσο (ηλεκτρονικό, μηχανικό, φωτοτυπικό, εγγραφής ή άλλο) χωρίς την προηγούμενη άδεια της **CECOTEC INNOVACIONES, S.L.**

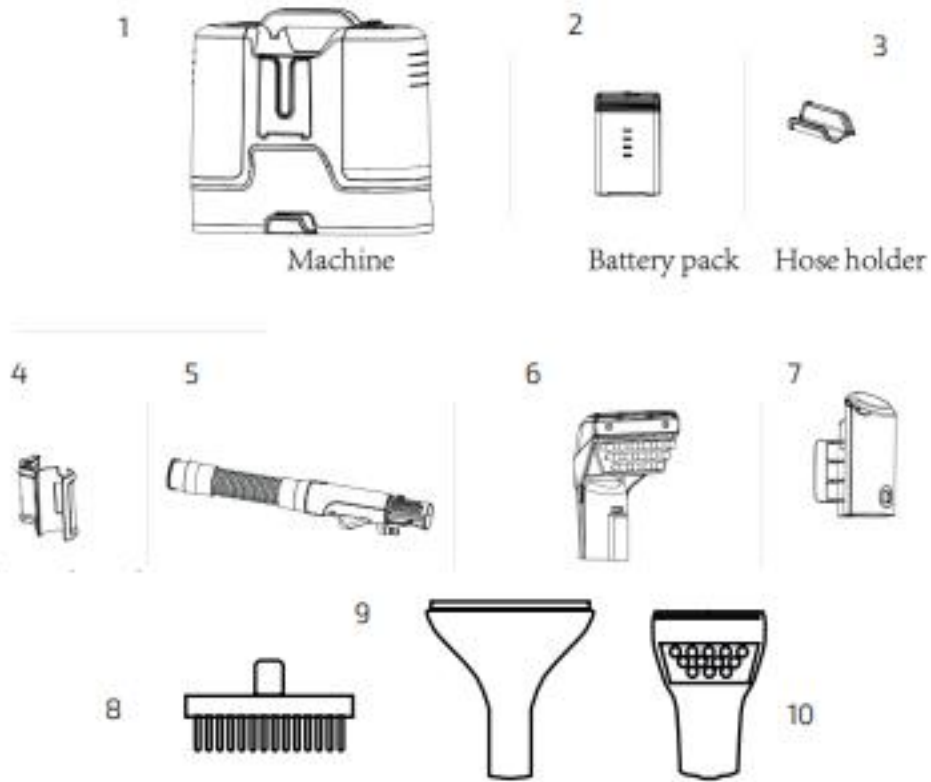


Fig./Img./Abb./Afb./ Rys. 1

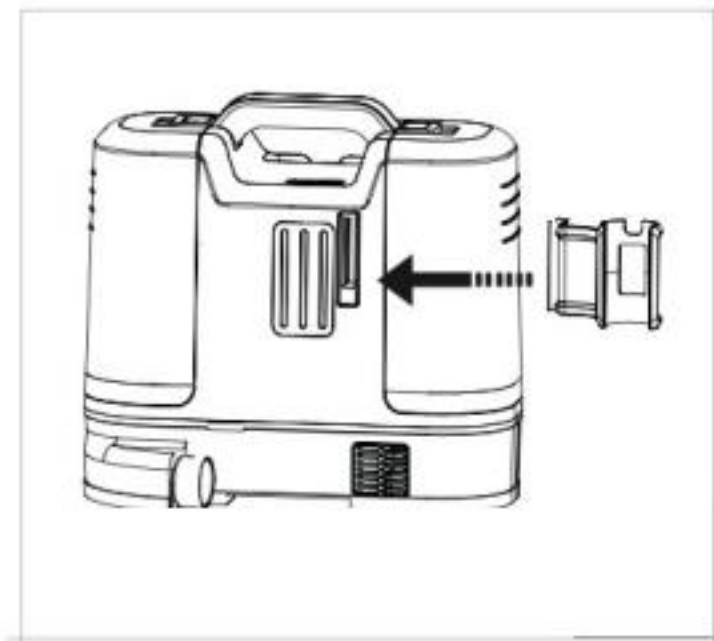


Fig./Img./Abb./Afb./ Rys. 2

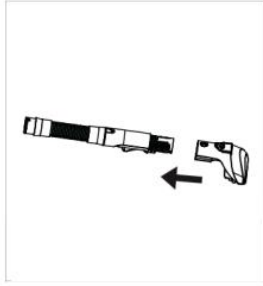


Fig./lmg./Abb./Afb./ Rys. 3

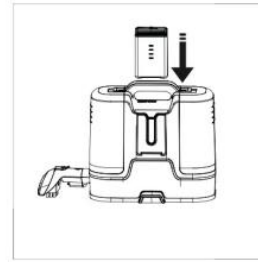


Fig./lmg./Abb./Afb./ Rys. 5

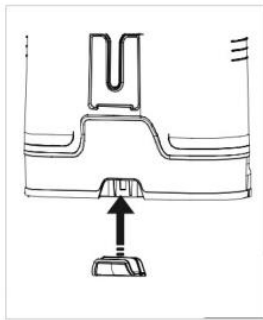


Fig./lmg./Abb./Afb./ Rys. 4



Fig./lmg./Abb./Afb./ Rys. 6



Fig./lmg./Abb./Afb./ Rys. 7



Fig./lmg./Abb./Afb./ Rys. 9



Fig./lmg./Abb./Afb./ Rys. 8

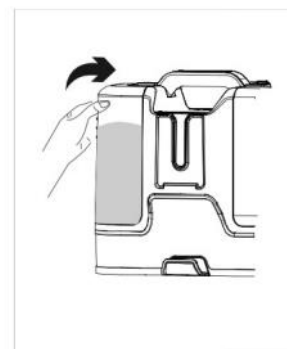


Fig./lmg./Abb./Afb./ Rys. 10

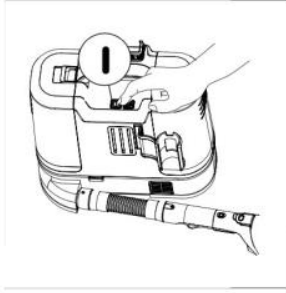


Fig./Img./Abb./Afb./ Rys. 11

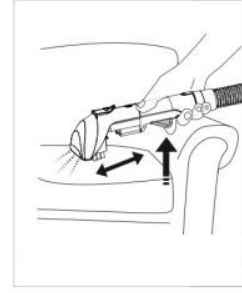


Fig./Img./Abb./Afb./ Rys. 13

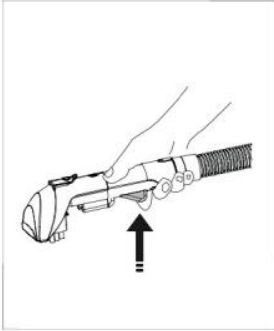


Fig./Img./Abb./Afb./ Rys. 12

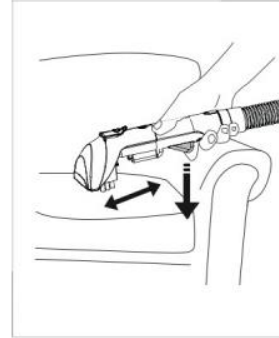


Fig./Img./Abb./Afb./ Rys. 14

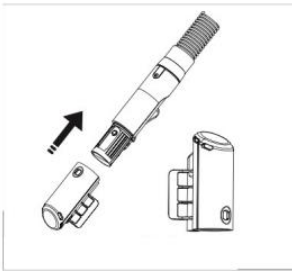


Fig./Img./Abb./Afb./ Rys. 15



Fig./Img./Abb./Afb./ Rys. 17



Fig./Img./Abb./Afb./ Rys. 16



Fig./Img./Abb./Afb./ Rys. 18

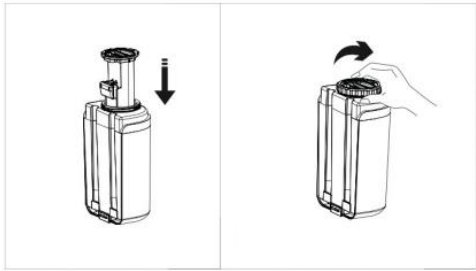


Fig./Img./Abb./Afb./ Rys. 19

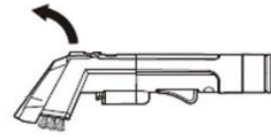


Fig./Img./Abb./Afb./ Rys. 21

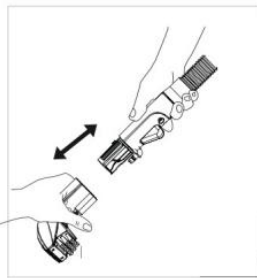


Fig./Img./Abb./Afb./ Rys. 20

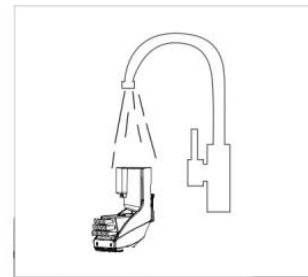


Fig./Img./Abb./Afb./ Rys. 22

Fig./Img./Abb./Afb./ Rys. 23

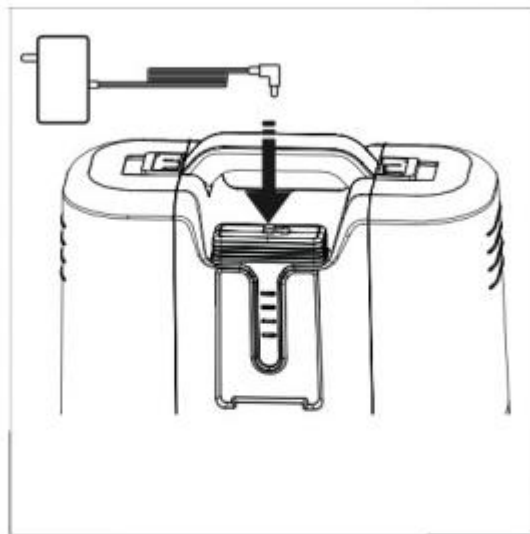


Fig./Img./Abb./Afb./ Rys. 24