

VEVOR[®]

TOUGH TOOLS, HALF PRICE

DDPSGWYMJ10GU5ZEV2



Ηλεκτρικός Μύλος Μπαχαρικών VEVOR 1000g Υψηλής Ταχύτητας

ΣΗΜΕΙΩΣΗ:

Πριν ξεκινήσετε τη συναρμολόγηση του προϊόντος, βεβαιωθείτε ότι **όλα τα εξαρτήματα είναι παρόντα**. Συγκρίνετε τα εξαρτήματα με τη λίστα περιεχομένων της συσκευασίας και τη λίστα των εξαρτημάτων σύνδεσης. **Μην επιχειρήσετε να συναρμολογήσετε τη μονάδα εάν λείπουν ή είναι κατεστραμμένα κάποια εξαρτήματα.**

Επικοινωνήστε με την **εξυπηρέτηση πελατών** για την αντικατάσταση των εξαρτημάτων.

ΠΡΟΕΙΔΟΠΟΙΗΣΕΙΣ

Κατά τη χρήση **ηλεκτρικών συσκευών**, πρέπει να **τηρούνται οι βασικές προφυλάξεις ασφαλείας**, συμπεριλαμβανομένων των εξής:

ΦΥΛΑΞΤΕ ΑΥΤΕΣ ΤΙΣ ΟΔΗΓΙΕΣ!

- 1. ΔΙΑΒΑΣΤΕ ΟΛΕΣ ΤΙΣ ΟΔΗΓΙΕΣ ΧΡΗΣΗΣ ΚΑΙ ΤΙΣ ΕΤΙΚΕΤΕΣ ΑΣΦΑΛΕΙΑΣ ΤΟΥ ΠΡΟΪΟΝΤΟΣ!**
 - Η ΜΗ ΤΗΡΗΣΗ ΤΩΝ ΟΔΗΓΙΩΝ ΜΠΟΡΕΙ ΝΑ ΠΡΟΚΑΛΕΣΕΙ **ΣΟΒΑΡΟ ΤΡΑΥΜΑΤΙΣΜΟ Ή ΖΗΜΙΑ ΣΕ ΠΕΡΙΟΥΣΙΑ.**
- 2. ΕΛΕΓΞΤΕ ΓΙΑ ΤΥΧΟΝ ΚΑΤΑΣΤΡΟΦΕΣ:**
 - Πριν χρησιμοποιήσετε τον μύλο (grinder), **ελέγξτε αν όλα τα εξαρτήματα λειτουργούν κανονικά** και εκτελούν τις αναμενόμενες λειτουργίες.
 - Ελέγξτε για **ευθυγράμμιση, δέσιμο και σωστή τοποθέτηση των κινούμενων μερών.**
 - Ελέγξτε για **οποιαδήποτε άλλη συνθήκη** που μπορεί να επηρεάσει τη λειτουργία της συσκευής.
 - **Εάν οποιοδήποτε εξάρτημα, το καλώδιο τροφοδοσίας ή ο μύλος είναι κατεστραμμένα, επικοινωνήστε με την Εξυπηρέτηση Πελατών** στον αριθμό που αναφέρεται στο παρόν εγχειρίδιο.

ΠΡΟΕΙΔΟΠΟΙΗΣΕΙΣ ΣΧΕΤΙΚΑ ΜΕ ΤΗ ΧΡΗΣΗ

3. **Αποσυνδέστε πάντα το καλώδιο τροφοδοσίας από την πρίζα** όταν δεν χρησιμοποιείται, πριν τοποθετήσετε ή αφαιρέσετε εξαρτήματα ή αξεσουάρ και πριν τον καθαρισμό. **Μετά την αποσύνδεση της συσκευής, γυρίστε τον διακόπτη λειτουργίας στη θέση ON και μετά στη θέση OFF** για να βεβαιωθείτε ότι έχει αποφορτιστεί πλήρως.
4. **Αυτή η συσκευή μπορεί να χρησιμοποιηθεί από παιδιά ηλικίας 8 ετών και άνω, καθώς και από άτομα με μειωμένες σωματικές, αισθητηριακές ή διανοητικές ικανότητες ή έλλειψη εμπειρίας και γνώσης, μόνο εφόσον έχουν λάβει επίβλεψη ή καθοδήγηση για ασφαλή χρήση και κατανοούν τους πιθανούς κινδύνους.**
 - ο Τα παιδιά δεν πρέπει να παίζουν με τη συσκευή.
 - ο Ο καθαρισμός και η συντήρηση δεν πρέπει να γίνονται από παιδιά χωρίς επίβλεψη.
5. **ΜΗΝ ΑΦΗΝΕΤΕ ΠΟΤΕ ΤΟ ΜΥΛΟ ΑΝΕΠΙΤΗΡΗΤΟ ΟΤΑΝ ΛΕΙΤΟΥΡΓΕΙ!**
6. **Περιμένετε μέχρι να σταματήσουν όλα τα κινούμενα μέρη και απενεργοποιήστε τη συσκευή πριν αφαιρέσετε οποιοδήποτε εξάρτημα.**
7. **ΜΗΝ χρησιμοποιείτε τη συσκευή σε εξωτερικούς χώρους.**
 - ο Αυτό το προϊόν προορίζεται μόνο για **ΕΣΩΤΕΡΙΚΗ ΧΡΗΣΗ**.
8. **ΜΗΝ τραβάτε το καλώδιο ρεύματος για να αποσυνδέσετε τη συσκευή.**
9. **ΜΗΝ χρησιμοποιείτε με καλώδιο επέκτασης.**
 - ο Πάντα να συνδέετε απευθείας σε γειωμένη πρίζα τοίχου.
10. **Αυτός ο μύλος χρησιμοποιεί ένα γειωμένο, τριπολικό βύσμα (φάση, ουδέτερο και γείωση).**
 - Η γείωση χρησιμοποιείται για συσκευές με μεταλλικό περίβλημα για την αποφυγή ηλεκτροπληξίας.
 - **ΜΗΝ αλλάζετε ή τροποποιείτε το βύσμα με οποιονδήποτε τρόπο.**
 - **ΜΗΝ αφαιρείτε το γειωμένο πείρο από το βύσμα!**
 - ο Αν το κάνετε, θα ακυρώσετε την εγγύηση και μπορεί να προκληθεί ηλεκτροπληξία.
11. **Τοποθετήστε τον μύλο σε σταθερή και επίπεδη επιφάνεια.**
 - Βεβαιωθείτε ότι δεν βρίσκεται κοντά στην άκρη του πάγκου εργασίας, όπου μπορεί εύκολα να πέσει.
12. **Το περίβλημα των γραναζιών και το κάλυμμα του κινητήρα μπορεί να γίνουν ΖΕΣΤΑ κατά τη λειτουργία.**
 - Αυτό είναι φυσιολογικό, **ΜΗΝ τα αγγίζετε κατά τη λειτουργία.**
13. **Για να μειώσετε τον κίνδυνο ακούσιας εκκίνησης, ελέγξτε ότι ο διακόπτης είναι στη θέση OFF πριν συνδέσετε τη συσκευή στην πρίζα.**
 - Για αποσύνδεση, γυρίστε τον διακόπτη στη θέση OFF και στη συνέχεια αφαιρέστε το βύσμα από την πρίζα.
14. **ΜΗΝ λειτουργείτε τον μύλο κάτω από ντουλάπι τοίχου.**
 - **Αποσυνδέστε πάντα τη συσκευή από την πρίζα όταν την αποθηκεύετε.**
 - Αν δεν το κάνετε, υπάρχει κίνδυνος φωτιάς, ειδικά εάν η συσκευή αγγίξει κάποια επιφάνεια.
15. **ΜΗΝ συνδέετε τον μύλο σε πρίζα όπου υπάρχει πιθανότητα πλημμύρας από νερό.**
16. **Για να προστατευθείτε από τον κίνδυνο ηλεκτροπληξίας:**
 - **ΜΗΝ βυθίζετε τον μύλο σε νερό ή άλλα υγρά.**

- Βεβαιωθείτε ότι ο μύλος είναι αποσυνδεδεμένος από την πρίζα πριν από τον καθαρισμό.
 - ΜΗΝ ξεπλένετε τον κινητήρα του μύλου κάτω από τρεχούμενο νερό.
 - Χρησιμοποιήστε μόνο ένα υγρό πανί για να καθαρίσετε τη μονάδα του κινητήρα.
17. Η χρήση εξαρτημάτων ή ανταλλακτικών που δεν συνιστώνται ή δεν πωλούνται από τον κατασκευαστή ακυρώνει την εγγύηση και μπορεί να προκαλέσει φωτιά, ηλεκτροπληξία ή τραυματισμό.
18. ΠΛΕΝΕΤΕ ΟΛΑ ΤΑ ΕΞΑΡΤΗΜΑΤΑ ΣΤΟ ΧΕΡΙ!
- ΜΗ ΧΡΗΣΙΜΟΠΟΙΕΙΤΕ ΠΛΥΝΤΗΡΙΟ ΠΙΑΤΩΝ.
 - ΜΗΝ τοποθετείτε τη συσκευή κοντά σε ζεστή εστία, μέσα σε φούρνο ή σε πλυντήριο πιάτων.
19. ΜΗΝ χρησιμοποιείτε λειαντικά καθαριστικά ή σκληρά πανιά για τον καθαρισμό του μύλου.
20. Ο κατασκευαστής αποποιείται κάθε ευθύνη σε περίπτωση ακατάλληλης χρήσης του μύλου.
- Η ακατάλληλη χρήση ακυρώνει την εγγύηση.
21. ΜΗΝ ΑΦΑΙΡΕΙΤΕ ΤΙΣ ΠΡΟΕΙΔΟΠΟΙΗΤΙΚΕΣ ΕΤΙΚΕΤΕΣ ΑΠΟ ΤΟΝ ΜΥΛΟ.
- Η αφαίρεσή τους ακυρώνει την εγγύηση και μπορεί να προκαλέσει σοβαρό τραυματισμό.
22. Αυτή η συσκευή πρέπει να είναι γειωμένη κατά τη χρήση για την προστασία του χειριστή από ηλεκτροπληξία.
- Αυτός ο μύλος χρησιμοποιεί γειωμένο, τριπολικό βύσμα που πρέπει να συνδέεται απευθείας σε γειωμένη πρίζα 120V (ΗΠΑ) ή 230V (ΕΕ).
 - Τα γειωμένα βύσματα χρησιμοποιούνται σε ηλεκτρικές συσκευές με μεταλλικό περίβλημα για προστασία από ηλεκτροπληξία.
 - ΜΗΝ αλλάζετε ή τροποποιείτε το βύσμα με οποιονδήποτε τρόπο.
 - ΜΗΝ αφαιρείτε το γειωμένο πείρο από το βύσμα.
 - Αν το κάνετε, θα ακυρώσετε την εγγύηση και μπορεί να προκληθεί ηλεκτροπληξία.
23. Σύνδεση τύπου X:
- Εάν το καλώδιο τροφοδοσίας υποστεί ζημιά, πρέπει να αντικατασταθεί από ειδικό καλώδιο ή εξάρτημα που διατίθεται από τον κατασκευαστή ή τον εξουσιοδοτημένο τεχνικό του.
24. ΜΗ γεμίζετε πλήρως τον θάλαμο άλεσης, καθώς αυτό μπορεί να προκαλέσει υπερφόρτωση.
- Η ποσότητα του υλικού προς άλεση πρέπει να καλύπτει τη μακριά λεπίδα στο κέντρο, αλλά να μην ξεπερνά τα 2/3 του θαλάμου.
 - Η μηχανή χρειάζεται χώρο για να ολοκληρώσει τον κύκλο άλεσης των λεπίδων και του υλικού.
25. Ακόμα και αν αλέθετε πέτρα, η διαδικασία διαρκεί μόνο 2 λεπτά.
- ΜΗΝ χρησιμοποιείτε τη συσκευή για υπερβολικά μεγάλο χρονικό διάστημα.

Χρειάζονται **5-10 λεπτά** ξεκούρασης μετά από **κάθε 3 λεπτά** λειτουργίας.

- Αν αλέθετε **σκληρά αντικείμενα**, πρέπει να υπάρχει **διάλειμμα** για την αποφυγή **υπερθέρμανσης των ρουλεμάν** και **βλάβης του κινητήρα**.
- Οι **γενικοί κόκκοι** χρειάζονται **μόνο 30 δευτερόλεπτα** για να μετατραπούν σε σκόνη.
- Αν **δεν είστε ικανοποιημένοι με το αποτέλεσμα άλεσης**, κοσκινίστε τα **μεγαλύτερα σωματίδια** με **λεπτό κόσκινο** και αλέστε τα **ξανά** για πιο λεπτή σκόνη.

26. Για την ασφάλεια:

- Η **βίδα** πρέπει να **σφίγγεται πριν από την άλεση**.
- Μετά από **μακροχρόνια χρήση**, οι **λεπίδες** και οι **άνθρακες του κινητήρα** πρέπει να **αντικαθίστανται** αν έχουν **φθαρεί**.

27. Ο κινητήρας του μύλου είναι τύπου βούρτσας (brush motor):

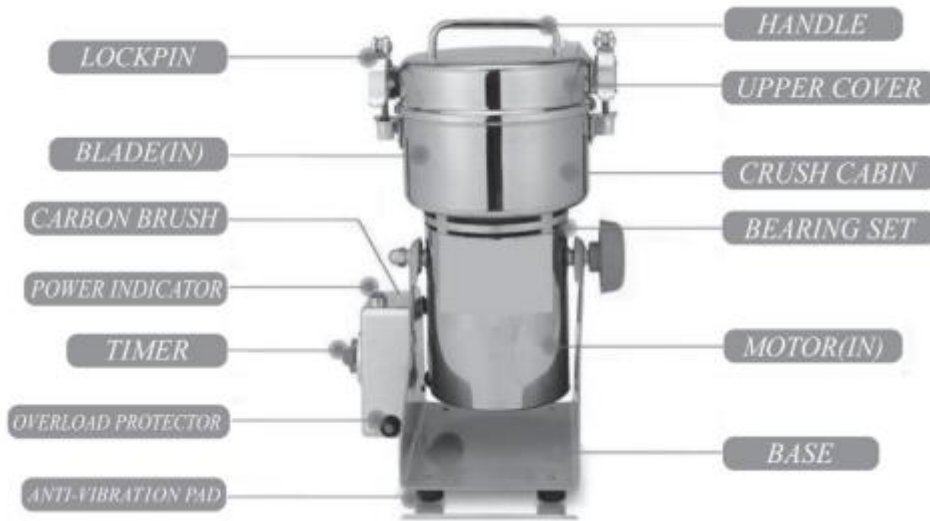
- Οι **σπινθήρες** και η **οσμή** είναι **φυσιολογικά** κατά τις πρώτες χρήσεις.
- Οι **σπινθήρες** και η **τριβή της βούρτσας** **θα εξαφανιστούν μετά από λίγες χρήσεις**.

👉 Μπορείτε να αλέσετε λίγο ρύζι ή φύλλα τσαγιού μερικές φορές πρώτα, για να εξαλείψετε την οσμή.

ΔΟΜΗ ΤΟΥ ΠΡΟΪΟΝΤΟΣ (PRODUCT STRUCTURE)

- **LOCKPIN** → Κλείδωμα
- **BLADE (IN)** → Εσωτερική λεπίδα
- **CARBON BRUSH** → Βούρτσες άνθρακα
- **POWER INDICATOR** → Ένδειξη λειτουργίας
- **TIMER** → Χρονοδιακόπτης
- **HANDLE** → Λαβή
- **UPPER COVER** → Επάνω κάλυμμα
- **CRUSH CABIN** → Θάλαμος άλεσης
- **BEARING SET** → Ρουλεμάν
- **MOTOR (IN)** → Κινητήρας
- **OVERLOAD PROTECTOR** → Προστασία υπερφόρτωσης
- **BASE** → Βάση





ΟΔΗΓΙΕΣ ΛΕΙΤΟΥΡΓΙΑΣ (OPERATING INSTRUCTION)

1. Οδηγίες Χρήσης (Operations Guide):

1. Ανοίξτε το επάνω κάλυμμα και τοποθετήστε το ξηρό υλικό μέσα στον θάλαμο.
2. Κλείστε καλά το επάνω κάλυμμα.
 - Βεβαιωθείτε ότι το καπάκι έχει περιστραφεί μέχρι το τέλος και έχει ασφαλιστεί σωστά στην κορυφή.
3. Συνδέστε το βύσμα και ενεργοποιήστε τον διακόπτη χρονοδιακόπτη.
 - Στη συνέχεια, γυρίστε τον διακόπτη στη θέση άλεσης (θα ακουστεί ήχος κύλισης).
4. Απενεργοποιήστε τον διακόπτη.
 - Όταν ακούσετε ομοιόμορφο ήχο κύλισης, σημαίνει ότι το υλικό έχει αλεστεί σε σκόνη και μπορείτε να απενεργοποιήσετε τη συσκευή.
5. Αποσυνδέστε την παροχή ρεύματος πριν ανοίξετε το κάλυμμα.
6. Ανοίξτε το επάνω κάλυμμα και καθαρίστε τη σκόνη από το εσωτερικό.

2. Προειδοποιήσεις Άλεσης (Grinding Cautions):

- Υλικά που περιέχουν νερό ΔΕΝ μπορούν να αλεστούν.
- Μόνο ξηρά υλικά είναι κατάλληλα για άλεση.
- Ο χρόνος άλεσης ποικίλλει ανάλογα με τον τύπο του υλικού που χρησιμοποιείται.
- Διαφορετικοί τύποι υλικών απαιτούν διαφορετικές μεθόδους άλεσης για καλύτερα αποτελέσματα.

Οδηγίες Χρήσης για Διαφορετικά Υλικά

1. Πριν χρησιμοποιήσετε τον μύλο για πρώτη φορά, αλέστε λίγο ρύζι και αποξηραμένα φύλλα τσαγιού για περίπου 30 δευτερόλεπτα ώστε να καθαρίσετε τα εσωτερικά τοιχώματα και να αφαιρέσετε τυχόν λεκέδες από λάδι.
2. Για μπαχαρικά, συνιστάται γενικά να αλέθετε για περίπου 20 δευτερόλεπτα και να μην αλέθετε για πολύ ώρα.
 - ο (Τσίλι, Πιπέρι, Μάραθος, κ.λπ.)
3. Για κοινά δημητριακά, ρυθμίστε τον χρονοδιακόπτη για περίπου 30 δευτερόλεπτα.
 - ο Αν το επιθυμητό αποτέλεσμα δεν επιτευχθεί, αλέστε ξανά.
 - ο (Σόγια, Κεχρί, Μαύρο ρύζι, Καλαμπόκι, κ.λπ.)
4. Για γενικά υλικά, συνιστάται η άλεση για 1-2 λεπτά.
 - ο (Ginseng, Astragalus, Σπαράγγια, κ.λπ.)
5. Για λιπαρά υλικά, πρέπει πρώτα να στεγνώσουν και να αφαιρεθούν τα έλαιά τους και μετά να αλεστούν διακοπτόμενα:
 - ο Αλέστε για 10 δευτερόλεπτα, σταματήστε για 5 δευτερόλεπτα.
 - ο Ελέγχετε το αποτέλεσμα άλεσης κατά τη διαδικασία, ώστε να αποφύγετε την υπερθέρμανση της μηχανής και το κάψιμο του υλικού.
 - ο (Σουσάμι, Φιστίκια, Καρύδια, κ.λπ.)
6. Για πολύ σκληρά υλικά, σπάστε πρώτα το υλικό σε μικρότερα κομμάτια και μετά αλέστε το διακοπτόμενα:
 - ο Αλέστε για 1 λεπτό, κάντε παύση για 10 δευτερόλεπτα.
 - ο Η άλεση μπορεί να ολοκληρωθεί μετά από περίπου 2-3 λεπτά.
 - ο (Ζάχαρη κρυσταλλική, Κύμινο, Κανέλα, κ.λπ.)
7. Για ινώδη υλικά, λόγω της ίνας τους, δεν μετατρέπονται εύκολα σε σκόνη αλλά θα φαίνονται αφράτα.
 - ο Συνιστάται διακοπτόμενη άλεση.
 - ο (Κριθάρι, Ganoderma lucidum, κ.λπ.)

Σημαντική Σημείωση:

- Πριν χρησιμοποιήσετε τη μηχανή για πρώτη φορά, καλό είναι να την καθαρίσετε με ένα πανί βρεγμένο με ξίδι ή ιατρικό αλκοόλ.
- Έπειτα, βάλτε ρύζι και αποξηραμένα φύλλα τσαγιού στον θάλαμο άλεσης, αλέστε τα για 30~50 δευτερόλεπτα και αδειάστε τη σκόνη.
- Καθαρίστε καλά τον θάλαμο άλεσης.

Συχνές Ερωτήσεις (Common Questions):

Γιατί ο μύλος δεν ξεκινάει;

✓ Ελέγξτε πρώτα αν η λυχνία ένδειξης είναι αναμμένη.

✓ Αν δεν είναι αναμμένη, ελέγξτε αν:

- Η παροχή ρεύματος είναι σωστά συνδεδεμένη.
- Το καλώδιο ρεύματος είναι φθαρμένο (μπορείτε να δοκιμάσετε να αντικαταστήσετε το καλώδιο με αυτό από άλλη οικιακή συσκευή).

Αν η λυχνία ένδειξης είναι αναμμένη, πιθανή αιτία είναι ότι ο αισθητήρας του διακόπτη στις δύο ασφάλειες του καλύμματος δεν έχει ενεργοποιηθεί ακόμα.

Τι να κάνετε αν ο μύλος σταματήσει ξαφνικά να λειτουργεί;

Εάν ο μύλος σταματήσει να λειτουργεί, οι πιθανές αιτίες είναι:

- Το κάτω μέρος των λεπίδων έχει μπλοκαριστεί.
- Ο προστατευτικός διακόπτης υπερφόρτωσης έχει ενεργοποιηθεί λόγω υπερφόρτωσης.
- Οι βούρτσες άνθρακα έχουν φθαρεί.

👉 **Πώς να το διορθώσετε:**

1. Καθαρίστε το κάτω μέρος των λεπίδων.
2. Επανατοποθετήστε τις βούρτσες άνθρακα και στις δύο πλευρές.
3. Πατήστε ξανά το κουμπί προστασίας από υπερφόρτωση.
4. Ο μύλος θα λειτουργήσει ξανά κανονικά.

🔧 **Ελέγξτε τις συνημμένες εικόνες για τη θέση του προστατευτικού διακόπτη υπερφόρτωσης και των βουρτσών άνθρακα.**

Γιατί ο κινητήρας ζεσταίνεται;

Είναι φυσιολογικό η μηχανή άλεσης να θερμαίνεται ελαφρώς, διότι:

- Η αρχή λειτουργίας της είναι η σύνθλιψη του υλικού σε σκόνη μέσω της περιστροφής υψηλής ταχύτητας των λεπίδων.
 - Η διαδικασία γίνεται σε κλειστό θάλαμο, με αποτέλεσμα να παράγεται θερμότητα.
-

Πιθανές αιτίες υπερθέρμανσης της μηχανής:

1) Το υλικό που αλέθεται είναι υγρό ή περιέχει υγρασία.

✓ Στεγνώστε τα υλικά όσο το δυνατόν περισσότερο πριν την άλεση.

✓ Αλέστε τα μόνο όταν είναι εντελώς στεγνά.

2) Ο χρόνος άλεσης είναι πολύ μεγάλος.

✓ Η μηχανή πρέπει να ξεκουράζεται για 5-10 λεπτά μετά από κάθε 3 λεπτά λειτουργίας.

✓ Αν αλέθετε σκληρά αντικείμενα, κάντε διαλείμματα για να αποτρέψετε την υπερθέρμανση.

3) Υπερβολική ποσότητα υλικού στον θάλαμο άλεσης σε μία φορά.

- Το υλικό που πρόκειται να αλέσετε πρέπει να καλύπτει τη μακριά λεπίδα στο κέντρο, αλλά να μην υπερβαίνει τα 2/3 του θαλάμου.
- Η μηχανή χρειάζεται χώρο για να ολοκληρώσει τον κύκλο περιστροφής των λεπίδων και της άλεσης.

👉 Εάν η υπερθέρμανση της μηχανής προκαλέσει διακοπή λειτουργίας, μπορείτε να το διορθώσετε ως εξής:

1. Επανατοποθετήστε τις βούρτσες άνθρακα και στις δύο πλευρές.
 2. Πατήστε ξανά το κουμπί προστασίας από υπερφόρτωση.
 3. Η μηχανή θα λειτουργήσει ξανά κανονικά.
-

ΟΔΗΓΙΕΣ ΓΙΑ ΤΟΝ ΠΡΟΣΤΑΤΕΥΤΙΚΟ ΔΙΑΚΟΠΤΗ ΥΠΕΡΦΟΡΤΩΣΗΣ ΑΕΡΑ


- Όταν οι λεπίδες μπλοκαριστούν στον θάλαμο άλεσης, ο προστατευτικός διακόπτης υπερφόρτωσης θα ενεργοποιηθεί και η συσκευή θα διακόψει αυτόματα την παροχή ρεύματος.
- **Αν συμβεί αυτό:**
 1. Απενεργοποιήστε τη συσκευή.
 2. Ελέγξτε τον θάλαμο άλεσης.
 3. Καθαρίστε το κάτω μέρος των λεπίδων.
 4. Πατήστε ξανά το κουμπί προστασίας από υπερφόρτωση.
 5. Η μηχανή θα λειτουργήσει ξανά κανονικά.

ΠΩΣ ΝΑ ΚΑΘΑΡΙΣΕΤΕ ΤΟΝ ΘΑΛΑΜΟ ΑΛΕΣΗΣ

Μπορείτε να καθαρίσετε τον θάλαμο άλεσης του μύλου **χρησιμοποιώντας πρώτα μια βούρτσα** και στη συνέχεια να τον σκουπίσετε με **ένα στεγνό πανί**.

Καθαρισμός Λεπίδων

Μετά από **παρατεταμένη χρήση**, μπορείτε να **αφαιρέσετε τις λεπίδες και να τις καθαρίσετε με νερό**.

 (Οι λεπίδες ενός νέου μύλου είναι πολύ σφιχτές, γι' αυτό πρέπει να χρησιμοποιηθούν αρκετές φορές πριν μπορέσετε να τις αφαιρέσετε.)

Βήματα Καθαρισμού:

❑ **Χαλαρώστε το παξιμάδι** με τη βοήθεια μιας πένσας και **αφαιρέστε τη λεπίδα**.

❑ **Σκουπίστε τον θάλαμο άλεσης με στεγνό πανί** μετά την αφαίρεση της λεπίδας.

- **ΜΗΝ καθαρίζετε απευθείας με νερό.**

Σημαντική Σημείωση (Please Note):

✓ Αν καθαρίσετε τις λεπίδες με υγρό πανί ή απευθείας με νερό, βεβαιωθείτε ότι ο θάλαμος άλεσης και οι λεπίδες έχουν στεγνώσει εντελώς πριν τις επανατοποθετήσετε.

❑ **Πέλος**, εγκαταστήστε ξανά τις λεπίδες και σφίξτε το παξιμάδι. Η διαδικασία ολοκληρώθηκε.

ΠΩΣ ΝΑ ΑΝΤΙΚΑΤΑΣΤΗΣΕΤΕ ΤΗ ΛΕΠΙΔΑ ΔΙΑΔΙΚΑΣΙΕΣ ΑΝΤΙΚΑΤΑΣΤΑΣΗΣ ΛΕΠΙΔΩΝ

❑ Η μηχανή έχει αναβαθμιστεί και πλέον διαθέτει **τριπλή λεπίδα**.

❑ **Χρησιμοποιήστε ένα κατσαβίδι** για να στερεώσετε τη βίδα κάτω από τον θάλαμο άλεσης.

- Στερεώστε τη λεπίδα για να αποτρέψετε την ολίσθηση.
- **Χρησιμοποιήστε ένα ειδικό εργαλείο για να ξεβιδώσετε το παξιμάδι αριστερόστροφα.**

❑ **Μετά το χαλάρωμα του παξιμαδιού**, όπως φαίνεται στην εικόνα:

- **Αφαιρέστε την ροδέλα και τις δύο επάνω λεπίδες.**

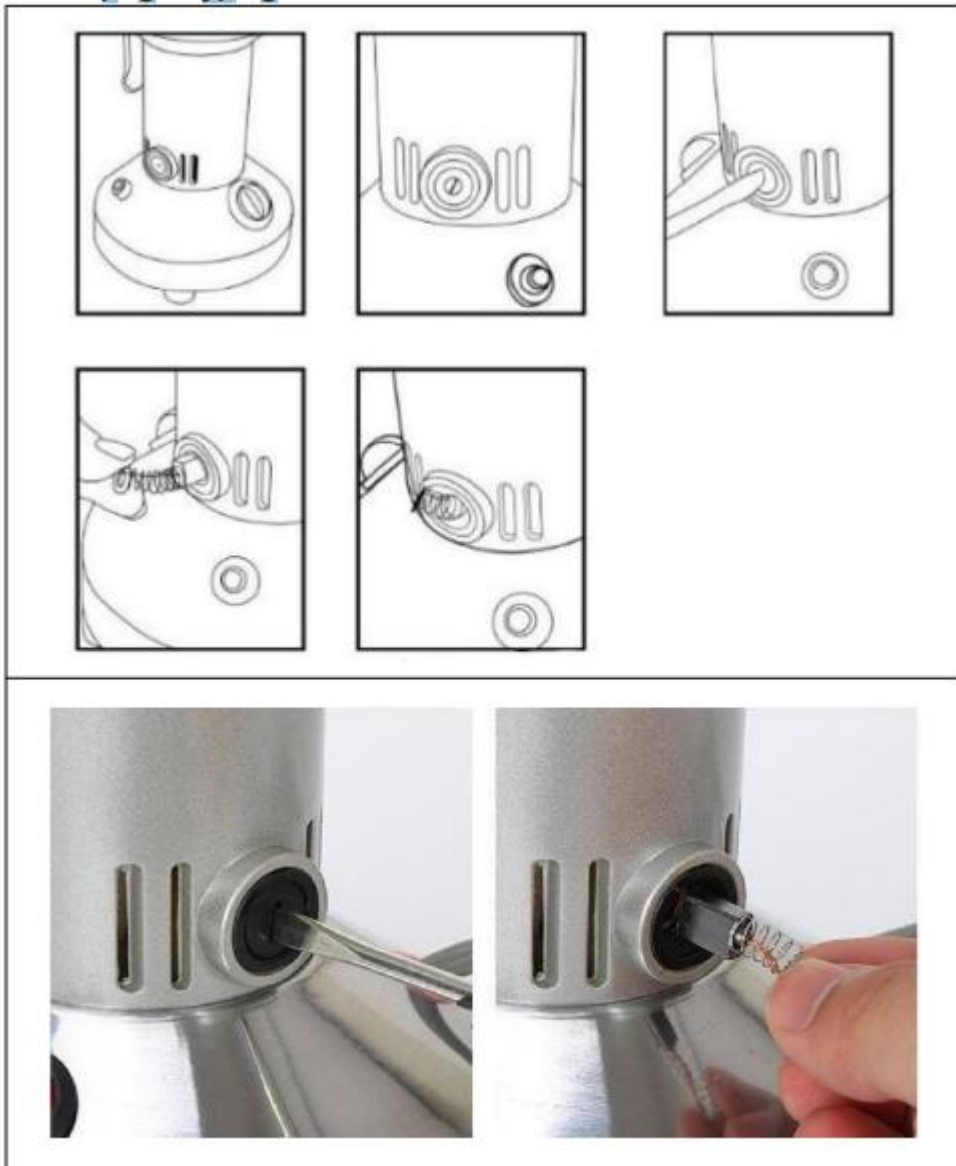
❑ **Αφαιρέστε τη λεπίδα και τοποθετήστε μια νέα στην ίδια σειρά όπως η αρχική.**

❑ **Κατά την εγκατάσταση της νέας λεπίδας:**

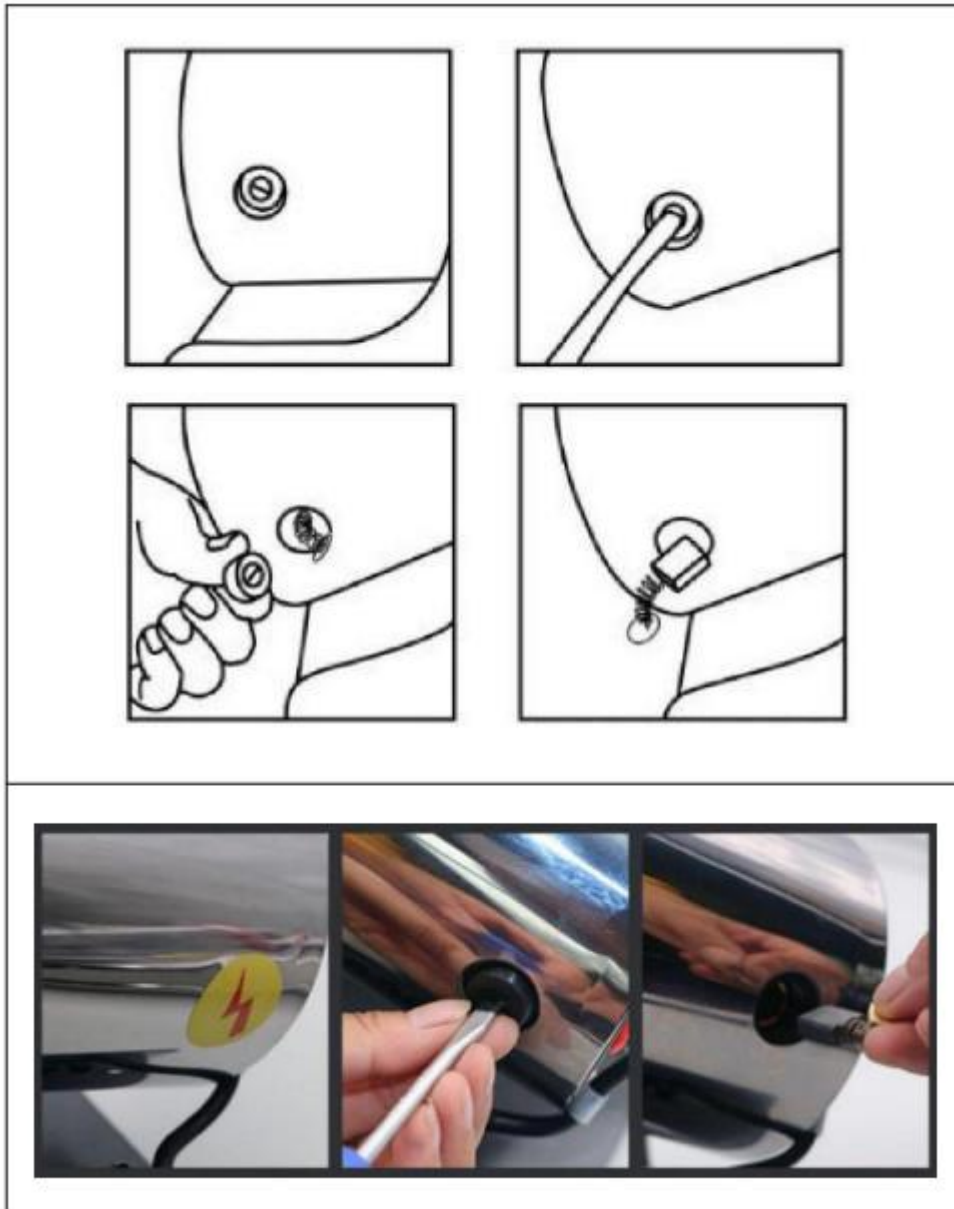
- **Χρησιμοποιήστε ένα κατσαβίδι για να συγκρατήσετε τη λεπίδα και να αποτρέψετε την ολίσθηση.**
- **Σφίξτε το παξιμάδι δεξιόστροφα με το ειδικό εργαλείο.**

ΠΩΣ ΝΑ ΑΝΤΙΚΑΤΑΣΤΗΣΕΤΕ ΤΙΣ ΒΟΥΡΤΣΕΣ ΑΝΘΡΑΚΑ

◆ Για τον κάθετο τύπο μύλου (Upright Type Grinder):



◆ Για τον τύπο μύλου "swing" (The swing type grinder):



ΑΝΤΙΜΕΤΩΠΙΣΗ ΠΡΟΒΛΗΜΑΤΩΝ (TROUBLESHOOTING)

Πρόβλημα	Αιτία	Μέθοδος επίλυσης (Παρακαλώ αποσυνδέστε την παροχή ρεύματος πριν από τις παρακάτω ενέργειες)
Η μηχανή δεν λειτουργεί μετά την ενεργοποίηση.	Κακή επαφή μεταξύ του φικ και της πρίζας.	Επισκευάστε ή αλλάξτε το φικ ή την πρίζα.
	Κακή επαφή μεταξύ του καλύμματος και του διακόπτη επαγωγής.	Ρυθμίστε τη θέση των βιδών και στις δύο πλευρές του καλύμματος εκ των προτέρων ώστε να ενεργοποιούν τους διακόπτες επαγωγής όταν κλείνει το καπάκι.
	Ο διακόπτης προστασίας υπερφόρτωσης έχει ενεργοποιηθεί.	Πατήστε το κουμπί προστασίας υπερφόρτωσης αέρα για να επανεκκινήσετε τη συσκευή.
	Οι βούρτσες άνθρακα έχουν φθαρεί.	Αντικαταστήστε τις βούρτσες άνθρακα.
Ο κινητήρας λειτουργεί αργά, δεν λειτουργεί καθόλου ή δονείται και κάνει θόρυβο.	Υλικό ή ξένο αντικείμενο έχει μπλοκάρει τον θάλαμο άλεσης.	Αφαιρέστε το εμπόδιο από τον θάλαμο άλεσης.
	Χαμηλή τάση ρεύματος.	Συνδέστε το φικ απευθείας σε μια γειωμένη πρίζα τοίχου αντί για πολύπριζο. Δοκιμάστε άλλη πρίζα για να δείτε αν η μηχανή μπορεί να ενεργοποιηθεί.

ΑΝΤΙΜΕΤΩΠΙΣΗ ΠΡΟΒΛΗΜΑΤΩΝ (TROUBLESHOOTING)

Πρόβλημα	Αιτία	Μέθοδος επίλυσης
Υπερθέρμανση του κινητήρα (Motor cabin overheat).	Υπερφόρτωση δυναμικότητας.	Μειώστε την ποσότητα άλεσης και μειώστε την πίεση λειτουργίας.
	Το υλικό δεν είναι αρκετά στεγνό.	Στεγνώστε το υλικό στον ήλιο ή ψήστε το.
	Χαμηλή τάση ρεύματος.	Συνδέστε το φικ απευθείας σε μια πρίζα τοίχου αντί για πολύπριζο. Δοκιμάστε άλλη πρίζα για να δείτε αν η μηχανή μπορεί να ενεργοποιηθεί.
Σπινθήρες στην επιφάνεια της βούρτσας άνθρακα (Spark on the carbon brush surface).	Η βούρτσα άνθρακα δεν είναι λεία.	Αφαιρέστε τα υπολείμματα από την επιφάνεια.

ΛΙΣΤΑ ΣΥΣΚΕΥΑΣΙΑΣ (PACKING LIST)

No.	Αντικείμενο	Ποσότητα	Παρατήρηση
1	Μύλος άλεσης (Grain Grinder)	1 σετ	-
2	Εγχειρίδιο (Manual)	1 τεμ	-
3	Βούρτσα άνθρακα (Carbon brush)	1 τεμ	-
4	Βούρτσα καθαρισμού (Hairbrush)	1 τεμ	-
5	Λεπίδα (Blade)	1 σετ	-
6	Κόσκινο (Mesh sieve)	1 τεμ	-
7	Κλειδί καρυδάκι (Socket spanner)	1 τεμ	-

Πληροφορίες FCC (FCC Information)

⚠ ΠΡΟΣΟΧΗ:

- Τυχόν αλλαγές ή τροποποιήσεις που δεν έχουν εγκριθεί ρητά από το υπεύθυνο μέρος συμμόρφωσης μπορεί να ακυρώσουν το δικαίωμα του χρήστη να λειτουργεί τη συσκευή!

✦ Αυτή η συσκευή συμμορφώνεται με το Μέρος 15 των Κανονισμών FCC. Η λειτουργία της υπόκειται στις ακόλουθες δύο προϋποθέσεις:

□ Αυτό το προϊόν μπορεί να προκαλέσει επιβλαβείς παρεμβολές.

☒ Αυτό το προϊόν πρέπει να αποδεχτεί οποιαδήποτε παρεμβολή λαμβάνει, συμπεριλαμβανομένων παρεμβολών που μπορεί να προκαλέσουν ανεπιθύμητη λειτουργία.

⚠ ΠΡΟΕΙΔΟΠΟΙΗΣΗ:

Οποιαδήποτε αλλαγή ή τροποποίηση αυτού του προϊόντος που δεν έχει εγκριθεί ρητά από το υπεύθυνο μέρος συμμόρφωσης ενδέχεται να ακυρώσει το δικαίωμα του χρήστη να το χρησιμοποιεί.

✦ Σημείωση:

- Αυτό το προϊόν έχει δοκιμαστεί και βρέθηκε συμβατό με τα όρια για μια ψηφιακή συσκευή **Κατηγορίας Β**, σύμφωνα με το Μέρος 15 των Κανονισμών FCC.
- Τα όρια αυτά έχουν σχεδιαστεί για να παρέχουν λογική προστασία από επιβλαβείς παρεμβολές σε οικιακές εγκαταστάσεις.

Πιθανές παρεμβολές και λύσεις

Αυτό το προϊόν παράγει, χρησιμοποιεί και μπορεί να εκπέμπει ενέργεια ραδιοσυχνοτήτων και, αν δεν εγκατασταθεί και χρησιμοποιηθεί σωστά, μπορεί να προκαλέσει παρεμβολές σε ραδιοεπικοινωνίες.

Ωστόσο, δεν υπάρχει εγγύηση ότι παρεμβολές δεν θα συμβούν σε μια συγκεκριμένη εγκατάσταση.

👉 Αν το προϊόν προκαλεί παρεμβολές σε ραδιόφωνο ή τηλεόραση, οι οποίες μπορούν να διαπιστωθούν ενεργοποιώντας και απενεργοποιώντας το, ο χρήστης προτείνεται να δοκιμάσει μία ή περισσότερες από τις ακόλουθες λύσεις:

- ✓ **Αλλάξτε τη θέση ή τον προσανατολισμό της κεραίας λήψης.**
- ✓ **Αυξήστε την απόσταση μεταξύ του προϊόντος και του δέκτη.**
- ✓ **Συνδέστε το προϊόν σε μια πρίζα διαφορετικής ηλεκτρικής κυκλώματος από αυτή που είναι συνδεδεμένος ο δέκτης.**
- ✓ **Συμβουλευτείτε τον προμηθευτή ή έναν έμπειρο τεχνικό ραδιοφώνου/τηλεόρασης για επιπλέον βοήθεια.**