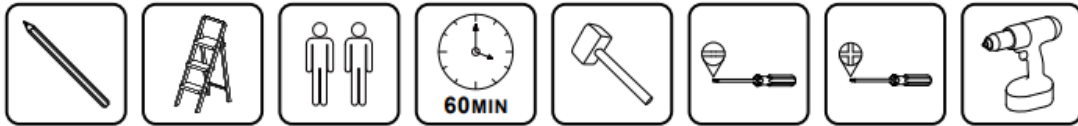




B31-478V00GY

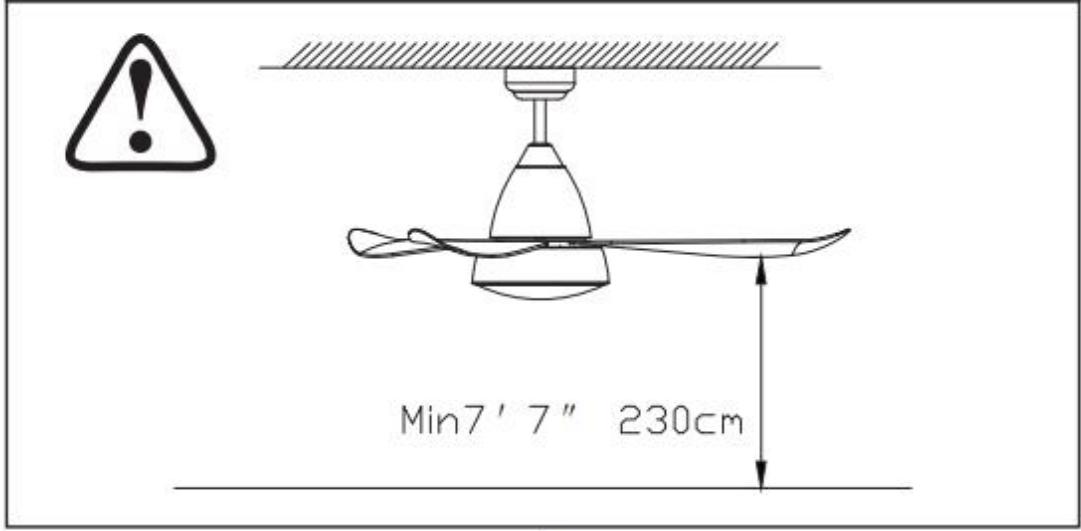
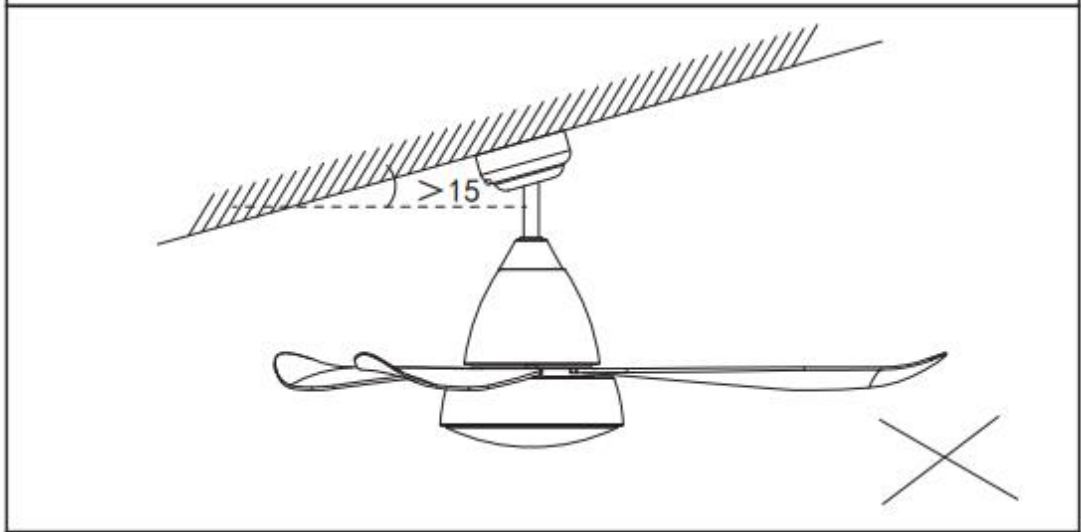
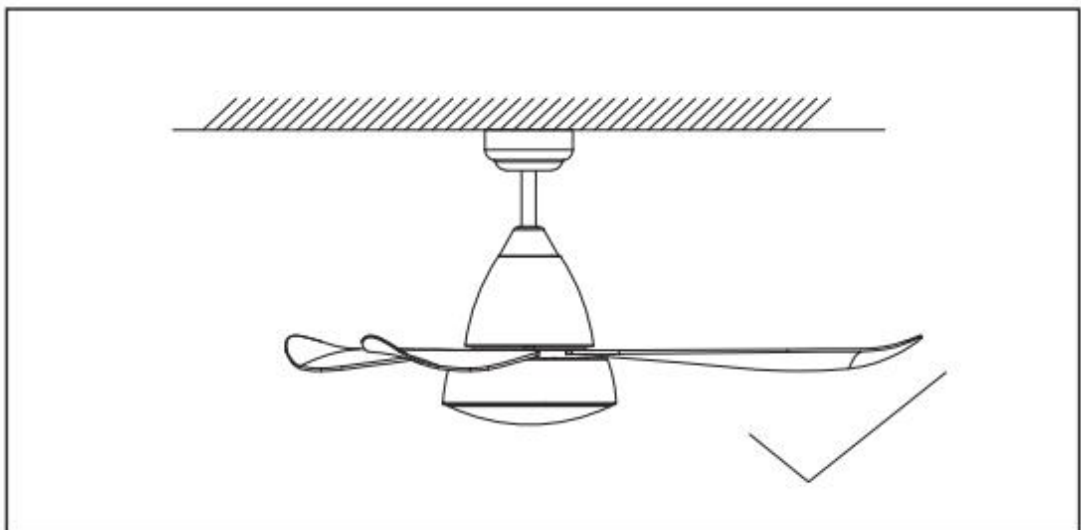


Ανεμιστήρας οροφής με φως LED και διακόπτη
αλυσίδας

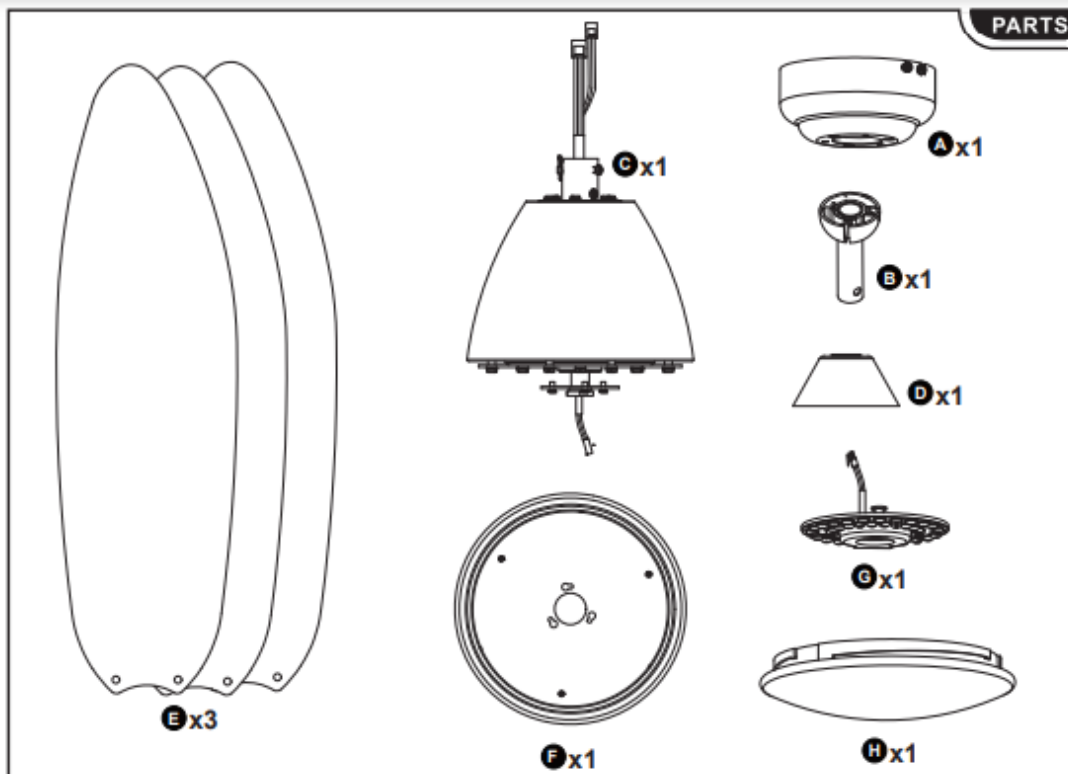


- **ΠΡΟΕΙΔΟΠΟΙΗΣΕΙΣ**

- Διαβάστε προσεκτικά όλο το φυλλάδιο πριν ξεκινήσετε την εγκατάσταση και κρατήστε αυτές τις οδηγίες.
- Για να μειώσετε τον κίνδυνο τραυματισμού, στερεώστε τον ανεμιστήρα απευθείας στη δομή στήριξης του κτιρίου σύμφωνα με αυτές τις οδηγίες και χρησιμοποιήστε μόνο τα προμήθειες που παρέχονται.
- Για να αποφύγετε πιθανό ηλεκτροπληξία, πριν εγκαταστήσετε τον ανεμιστήρα σας, αποσυνδέστε την παροχή ρεύματος κλείνοντας τους διακόπτες του κυκλώματος στο κουτί εξόδου και την αντίστοιχη θέση διακόπτη στον τοίχο.
- Όλη η καλωδίωση πρέπει να είναι σύμφωνη με τους εθνικούς και τοπικούς ηλεκτρικούς κωδικούς. Εάν δεν είστε εξοικειωμένοι με την καλωδίωση, θα πρέπει να χρησιμοποιήσετε έναν εξειδικευμένο ηλεκτρολόγο.
- Για να μειώσετε τον κίνδυνο τραυματισμού, μην λυγίζετε το σύστημα προσάρτησης της λεπίδας κατά την εγκατάσταση, ισορροπία ή καθαρισμό του ανεμιστήρα. Μην εισάγετε ξένα αντικείμενα ανάμεσα στις περιστρεφόμενες λεπίδες του ανεμιστήρα.
- Για να μειώσετε τον κίνδυνο πυρκαγιάς, ηλεκτροπληξίας ή ζημιάς στον κινητήρα, μην ανυψώνετε ή μεταφέρετε τον ανεμιστήρα από τα καλώδια.
- Βεβαιωθείτε ότι κατά την τοποθέτηση του ανεμιστήρα οροφής, η στερέωση μπορεί να υποστηρίξει το κινούμενο βάρος του ανεμιστήρα που είναι τουλάχιστον 20 kg (44 lb).
- Οι λεπίδες του ανεμιστήρα δεν μπορούν να εγκατασταθούν χαμηλότερα από 2,3 m από το δάπεδο.



PARTS



HARDWARE

X

X1 x2pcs **X2** x2pcs **X3** x6+1pc (spare) **X4** x2pcs

◆6X40mm ST4. 8x38mm 1/4-20x15mm SM4x20mm

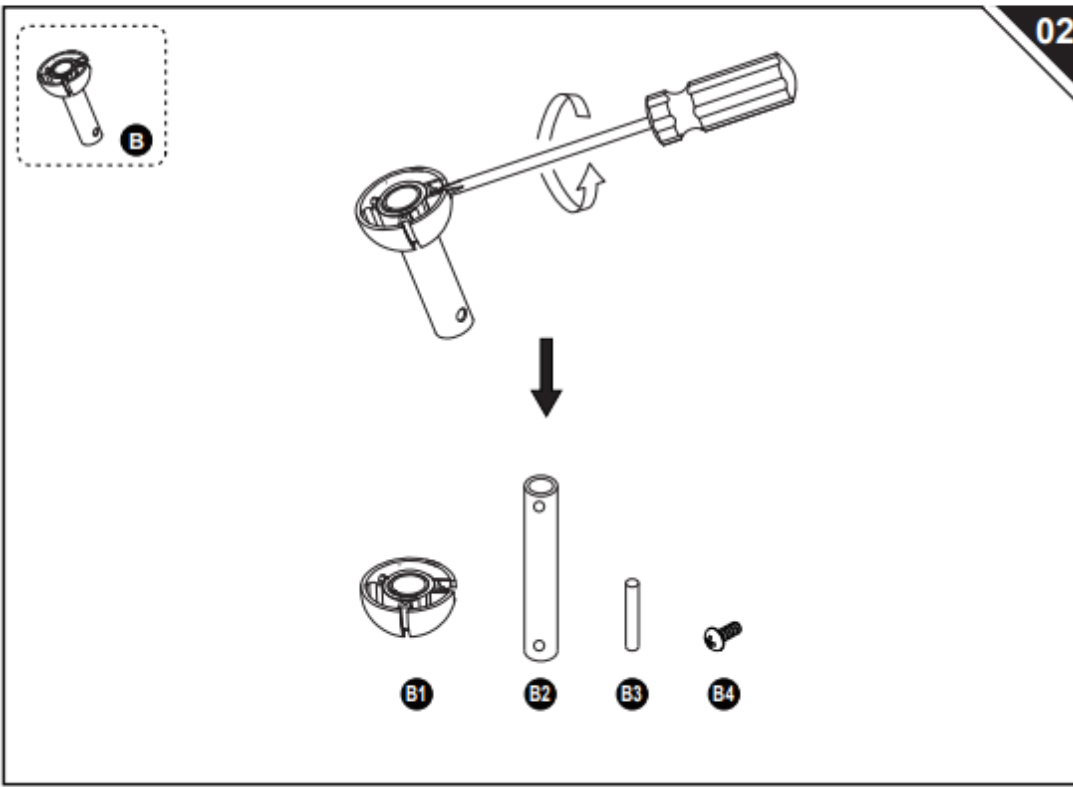
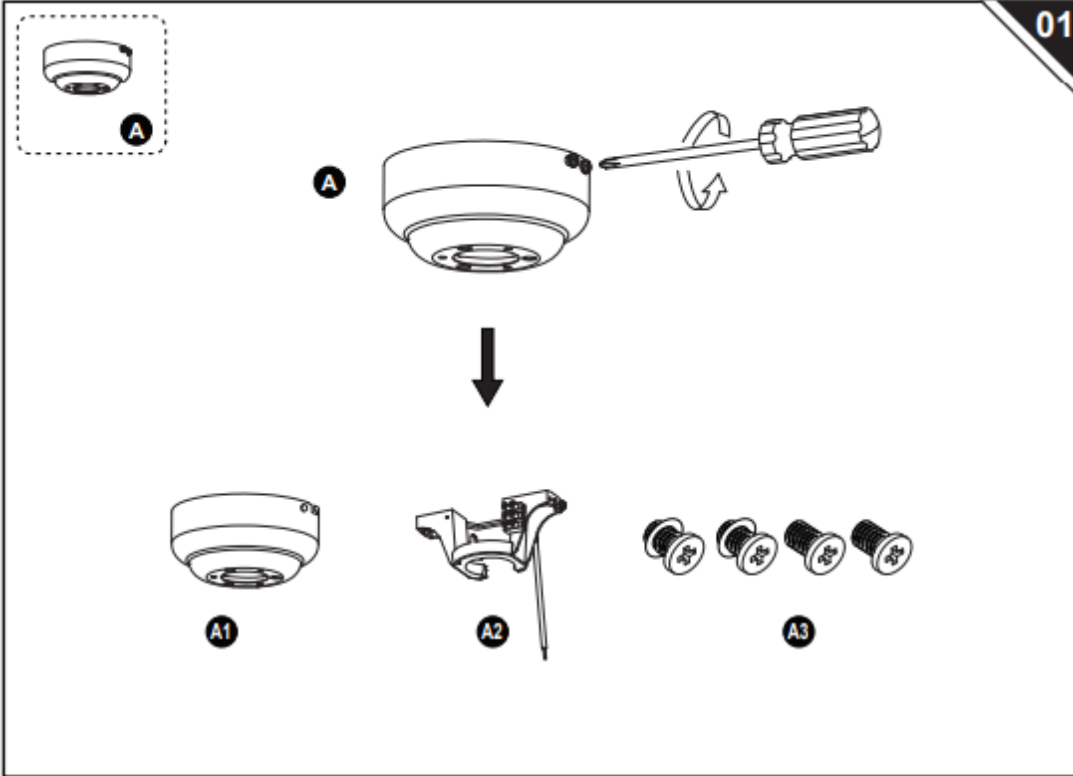
Y

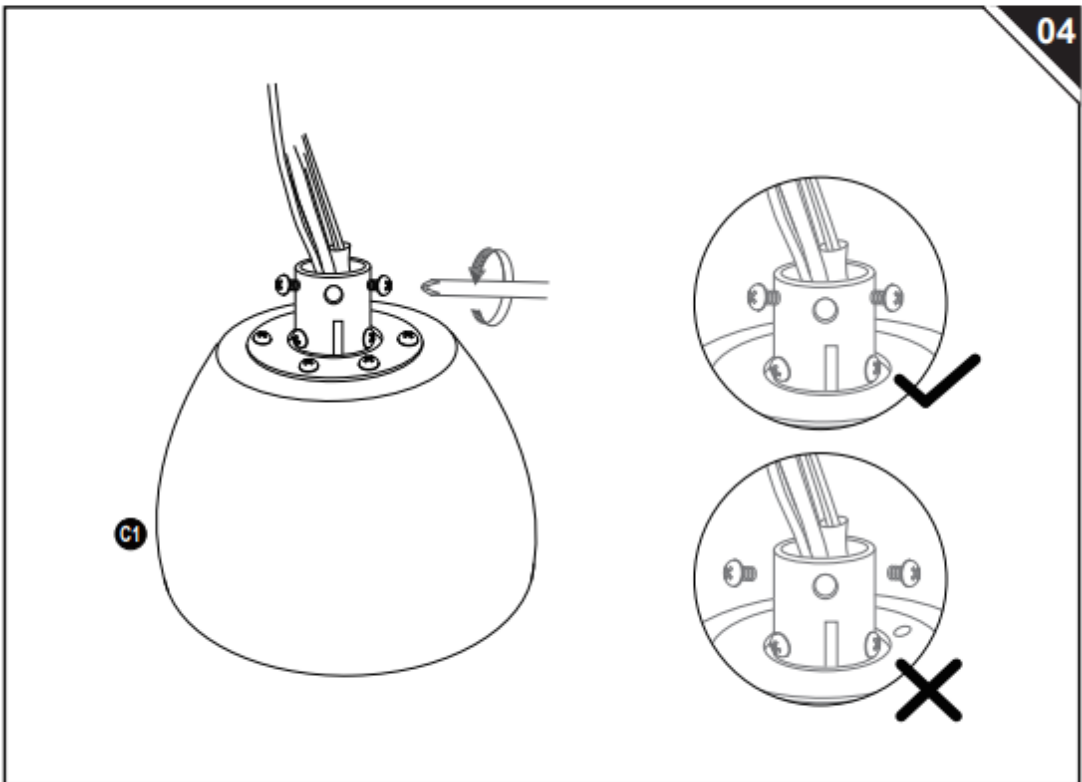
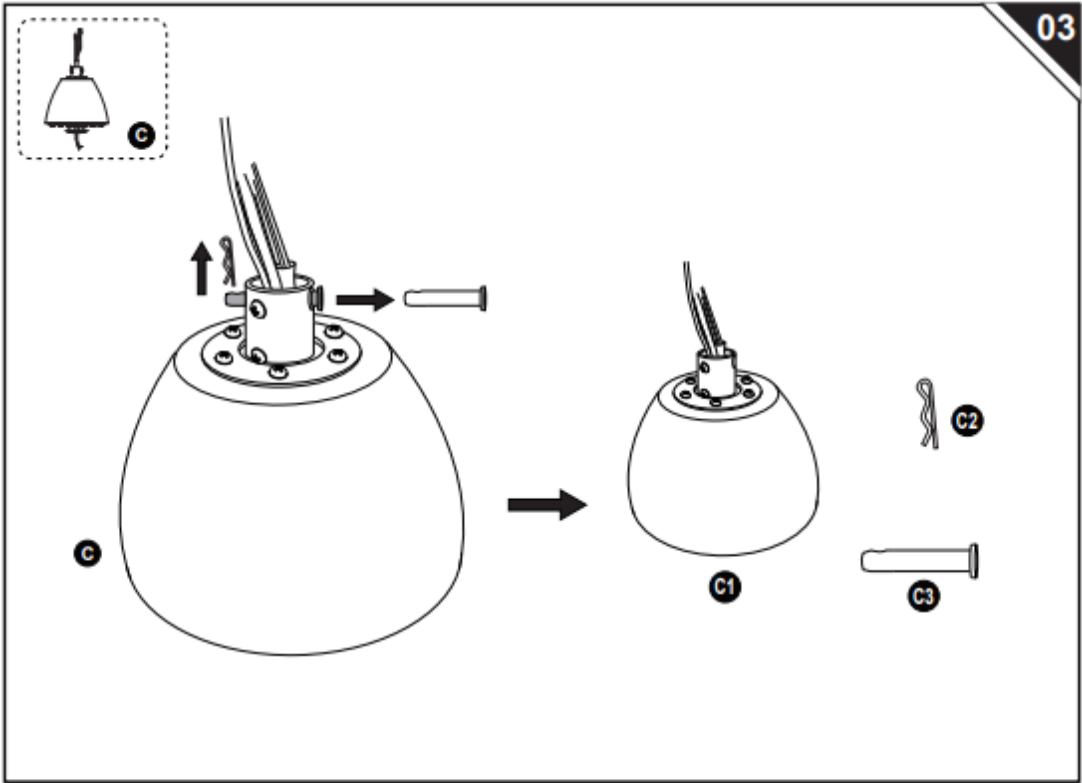
EN_Balancing Blade kit
 FR_Kit de lame d'équilibrage
 DE_Flügel auswucht-Kit
 ES_Kit de equilibrado de cuchillas
 PT_Kit de lâminas de equilíbrio
 IT_Sistema di bilanciamento Blade

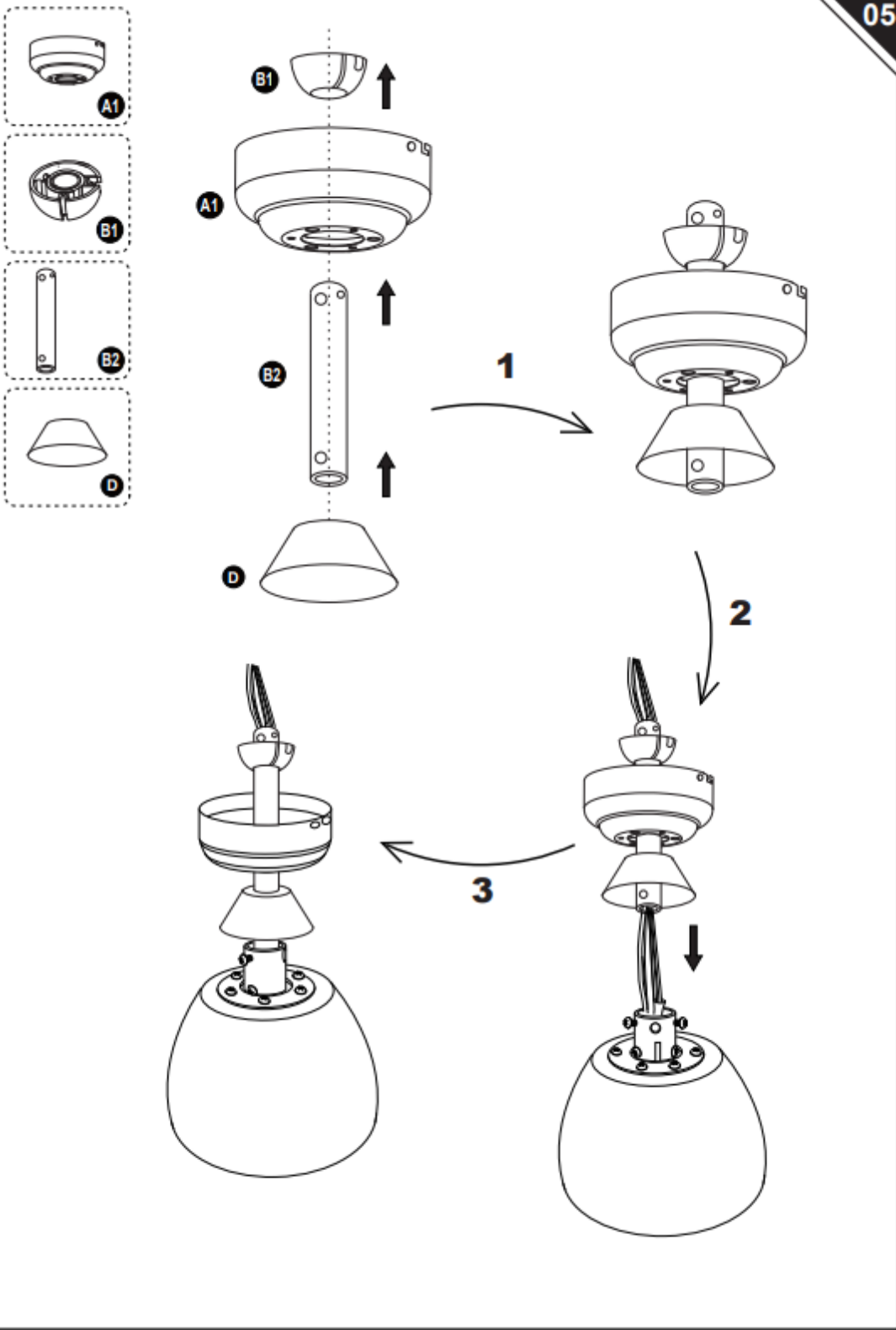
1. 2.

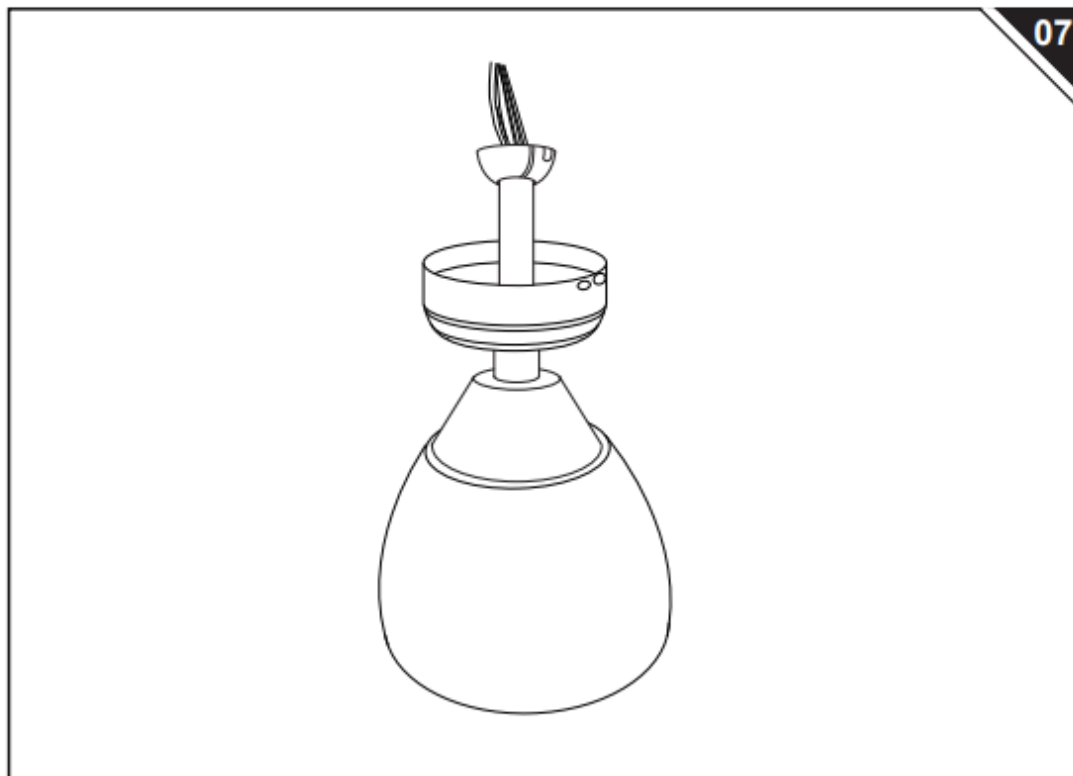
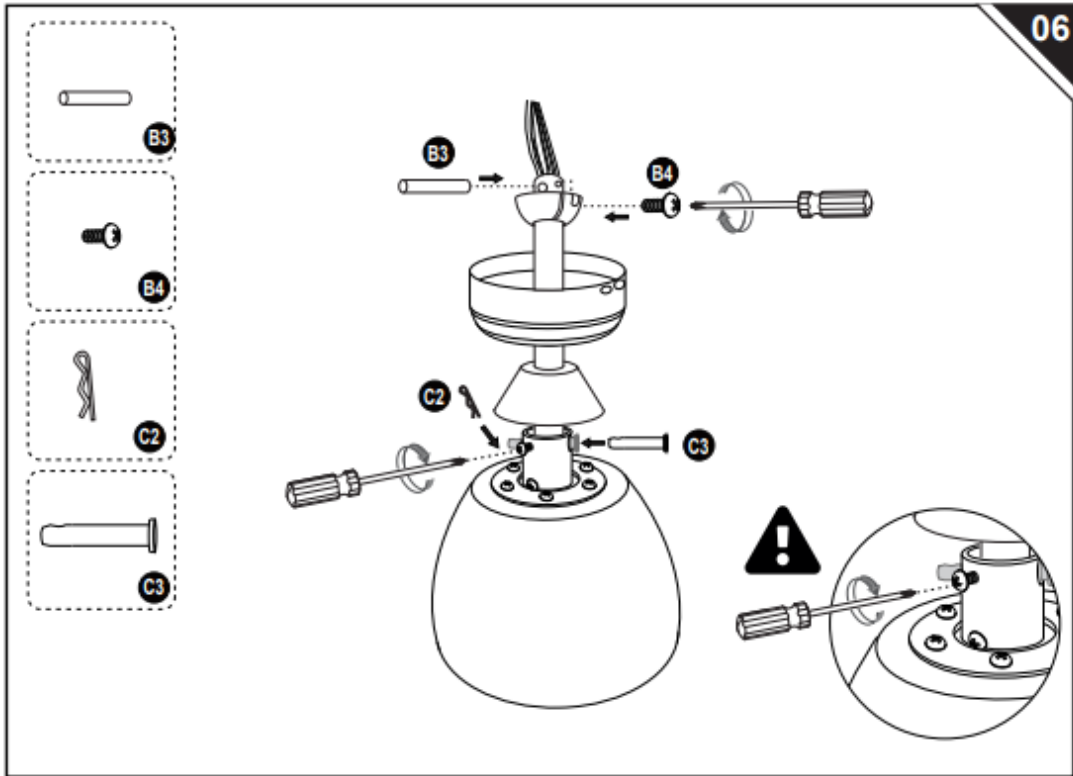
Z

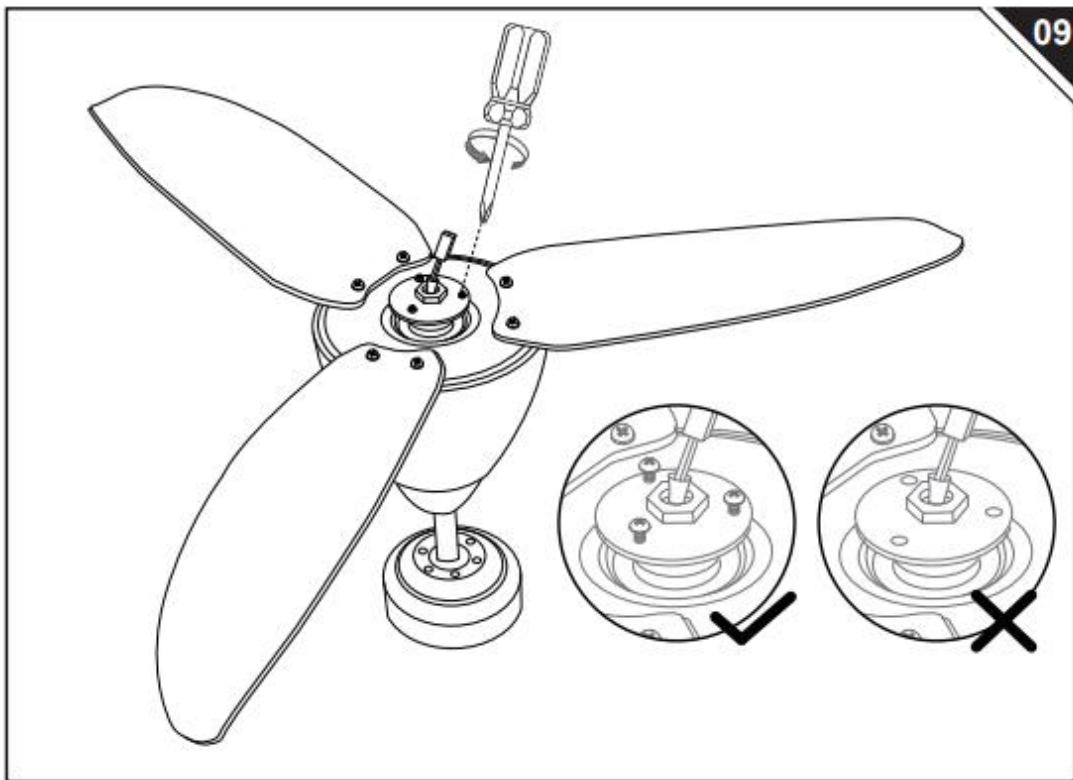
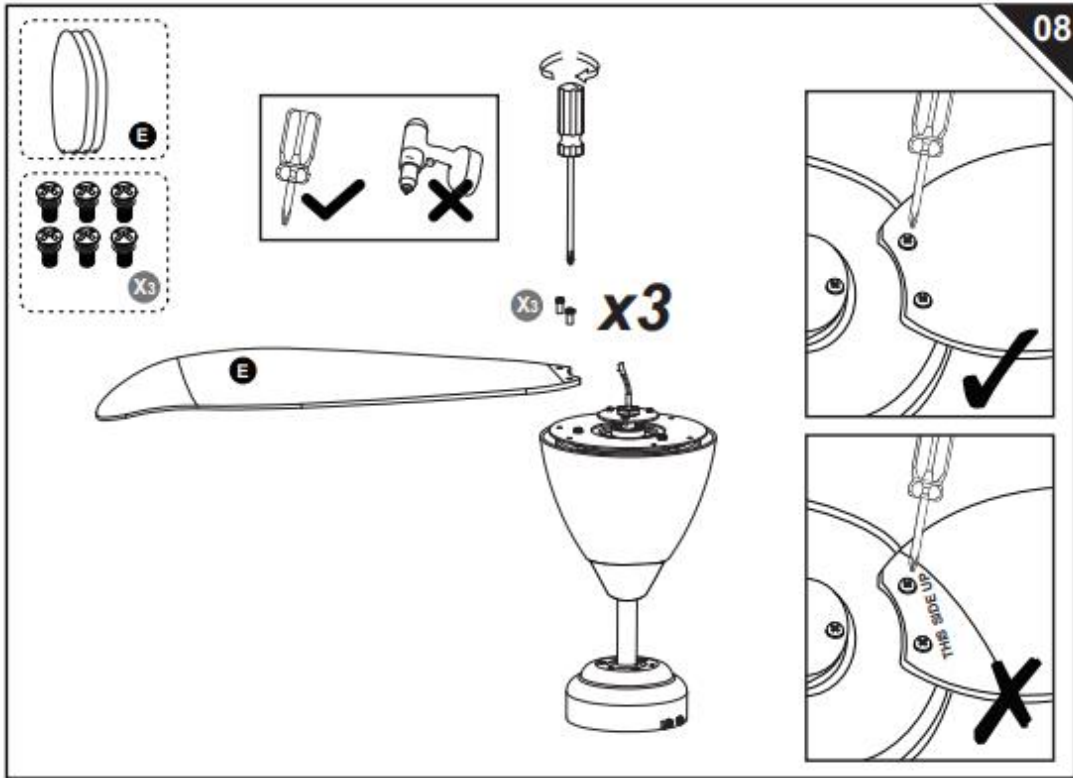
Z1 x1 **Z2** x1 **Z3** x1 **Z4** x1 **Z5** x2

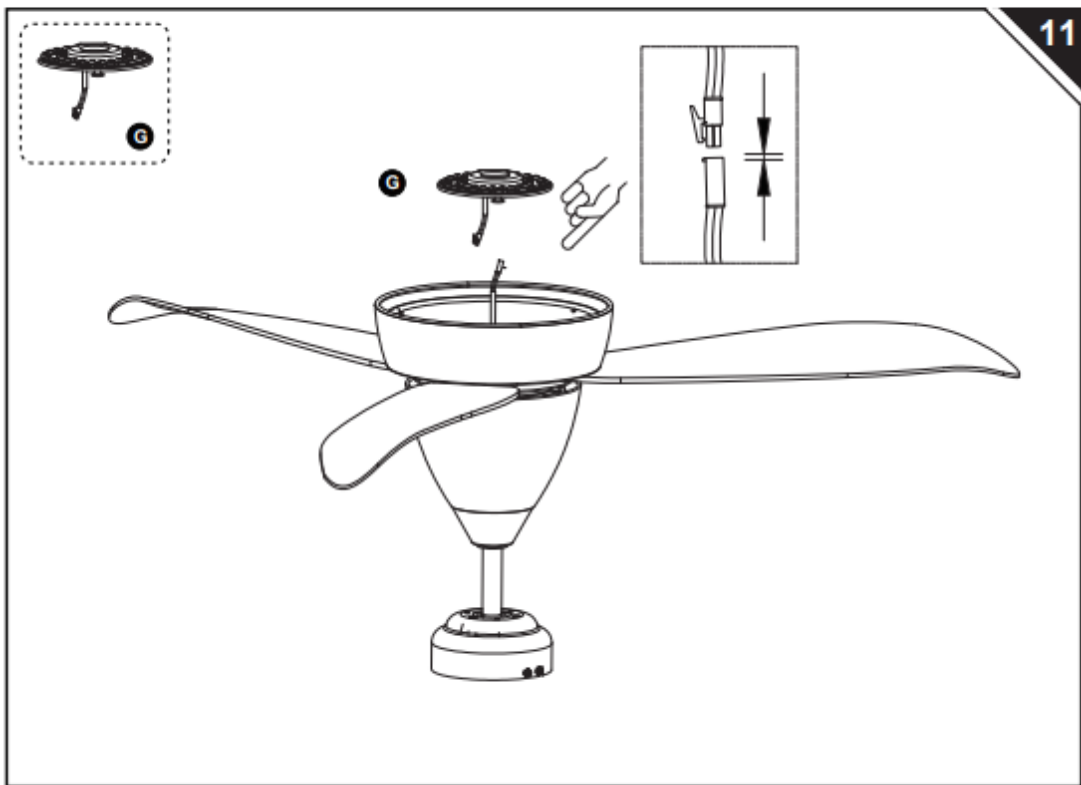
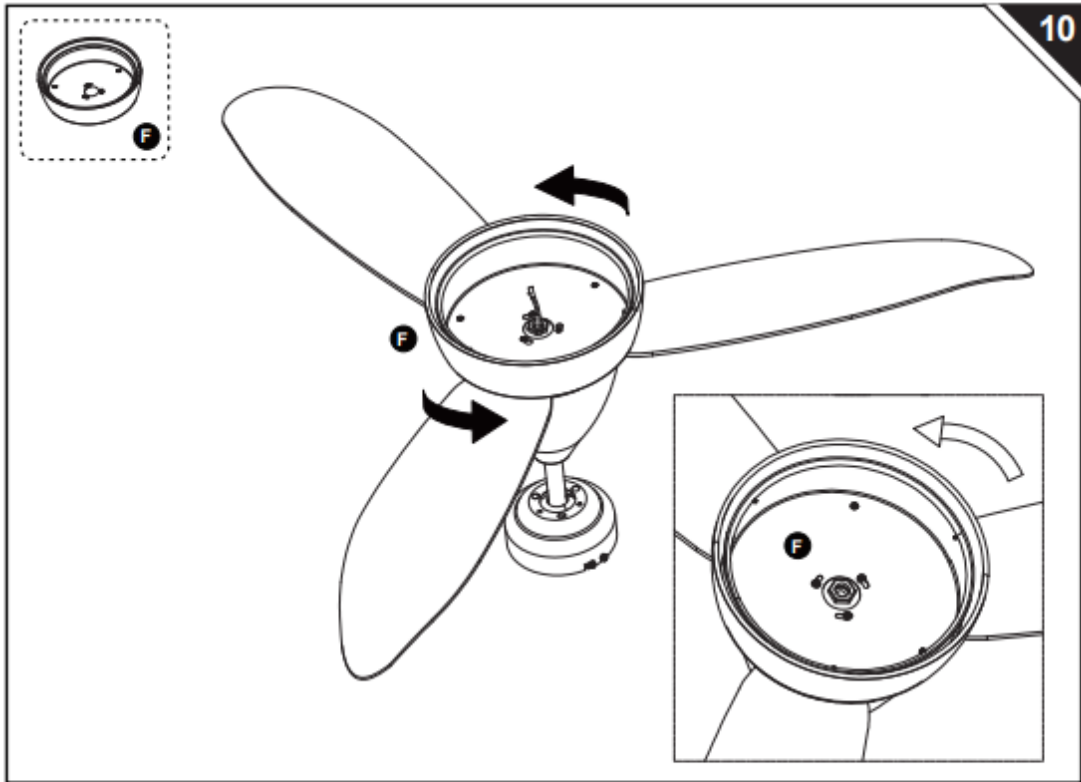




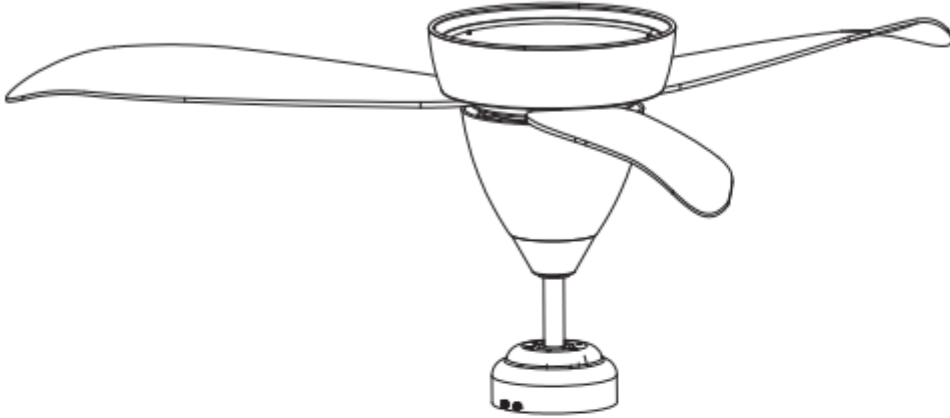
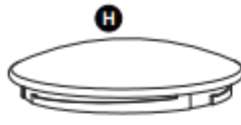




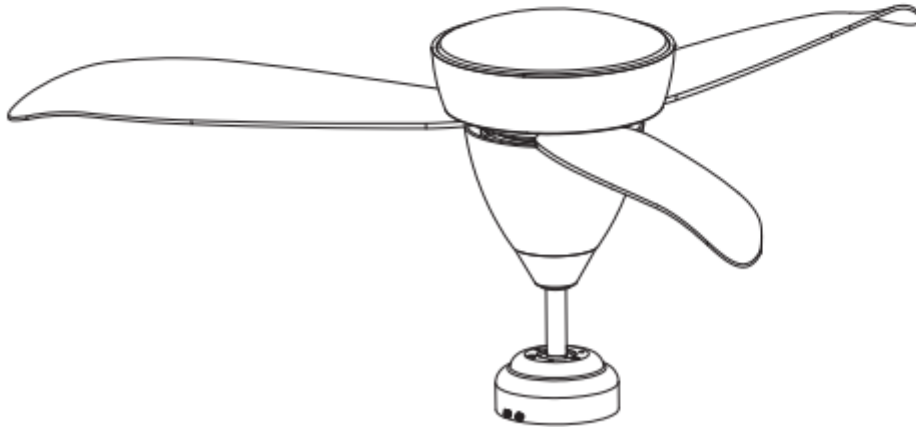


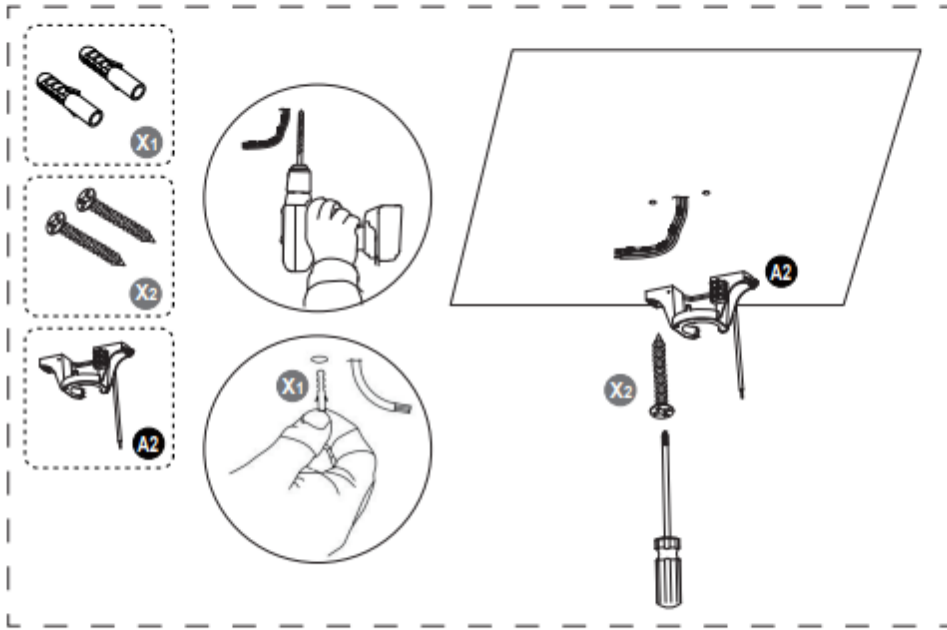
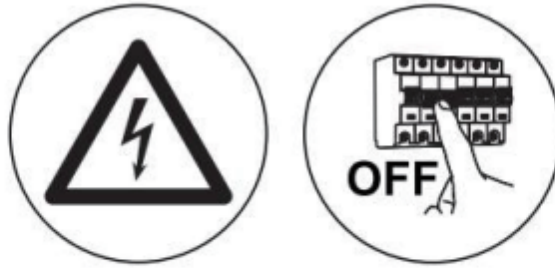


12

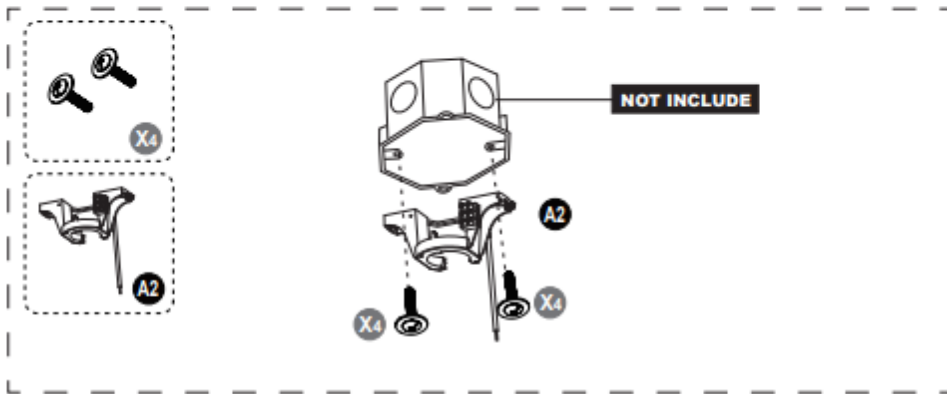


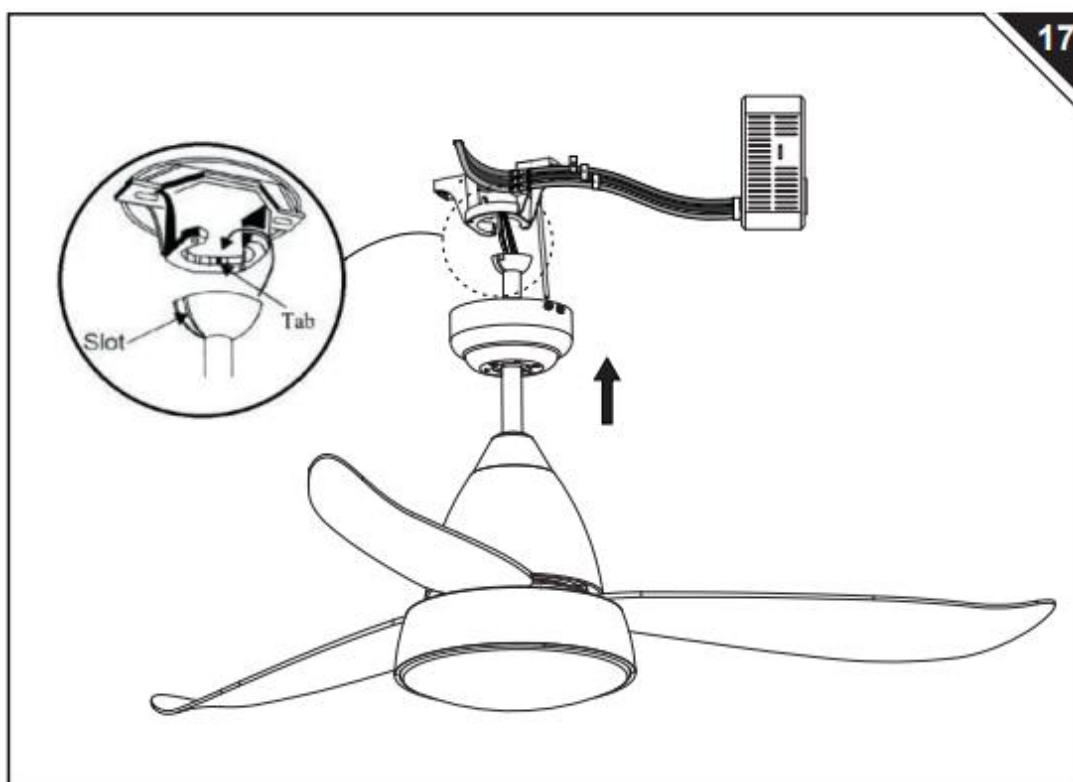
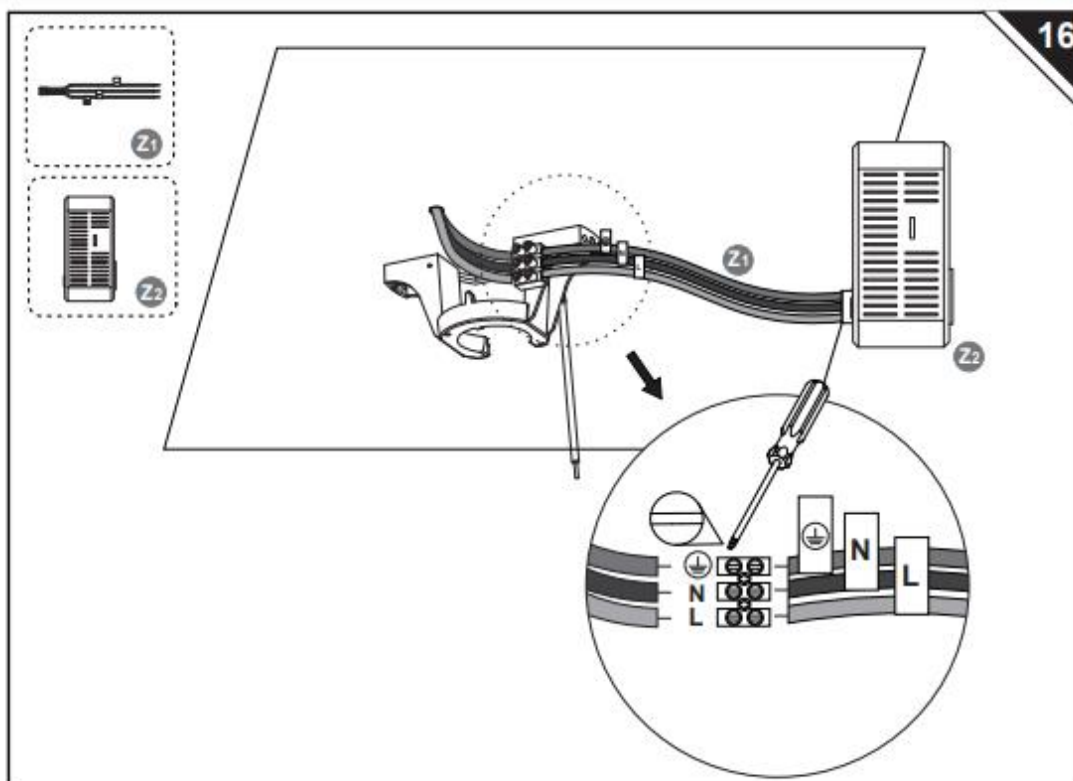
13

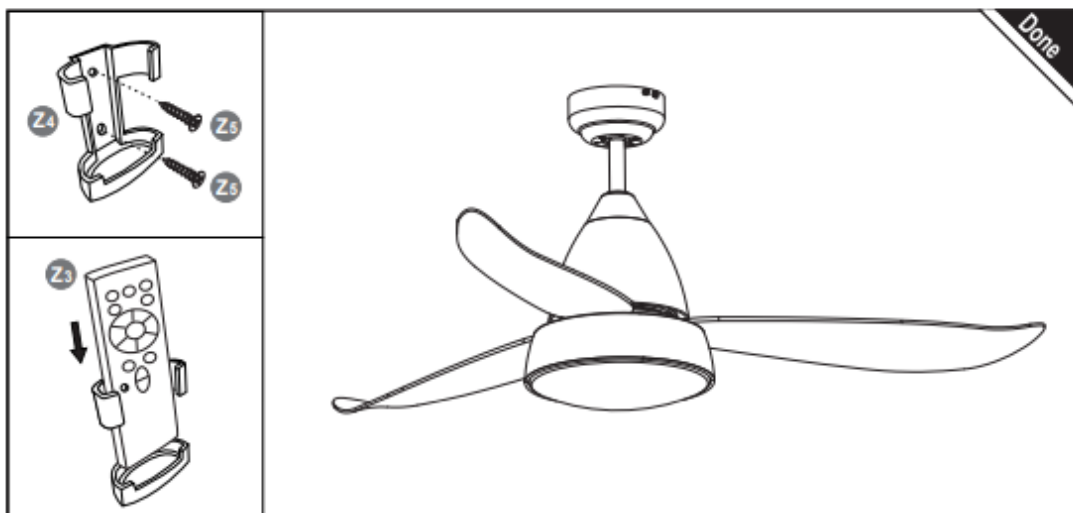
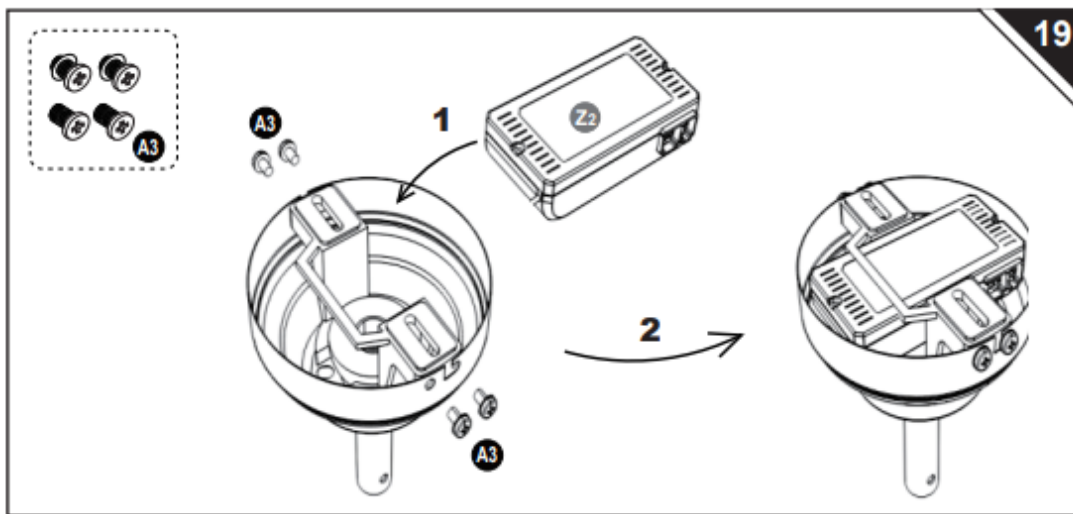
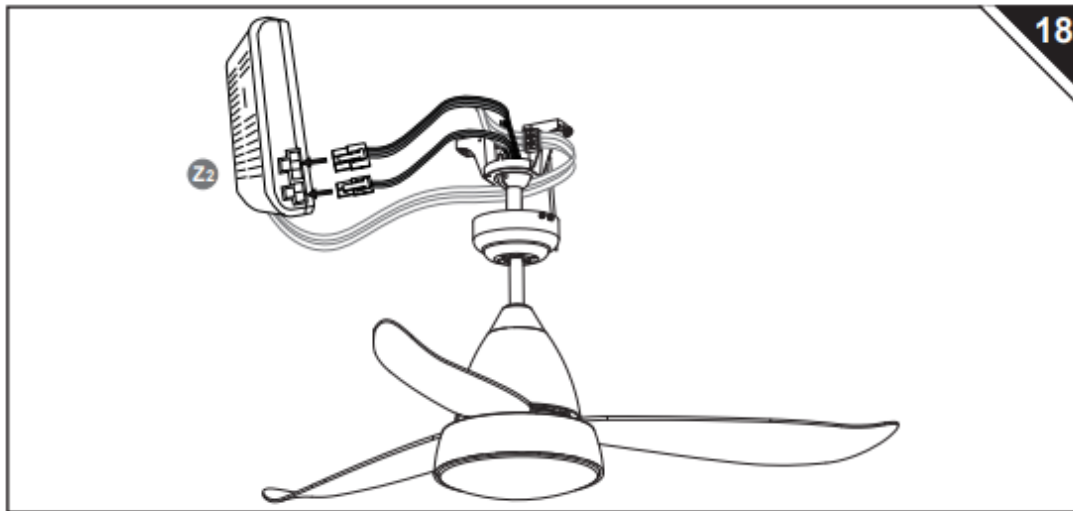


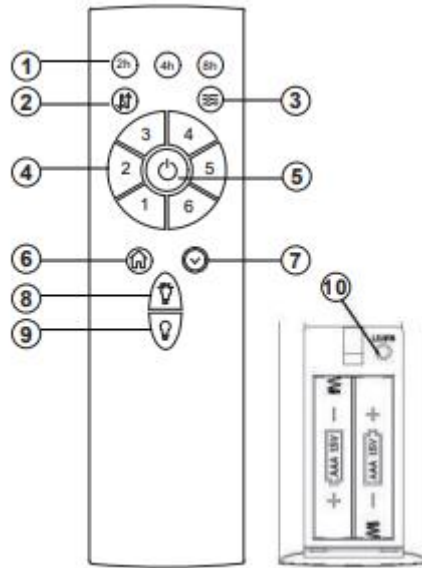


OR









Τηλεχειριστήριο

1. Λειτουργία χρονοδιακόπτη: ο ανεμιστήρας και το φως μπορούν να ρυθμιστούν για να κλείσουν μετά από 2 ώρες / 4 ώρες / 8 ώρες. (Όταν τόσο το φως όσο και ο ανεμιστήρας είναι σβηστά, το φως και ο ανεμιστήρας ανάβουν αυτόματα και στη συνέχεια ενεργοποιείται η λειτουργία χρονοδιακόπτη).
2. Κατεύθυνση: Προώθηση και αντιστροφή του ανεμιστήρα.
3. Άνεση Breeze: Ο ανεμιστήρας θα εναλλάσσεται τυχαία από ταχύτητα 2 έως ταχύτητα 5.
4. Ταχύτητα ανεμιστήρα: Έλεγχος της ταχύτητας του ανεμιστήρα από 1 έως 6 ξεχωριστά.
5. Διακόπτης ισχύος: Έλεγχος για ΕΝΕΡΓΟΠΟΙΗΣΗ ή ΑΠΕΝΕΡΓΟΠΟΙΗΣΗ.
6. Φως ασφάλειας στο σπίτι: Κατά την εκκίνηση, ο ανεμιστήρας είναι απενεργοποιημένος και το φως αναβοσβήνει 2 φορές και στη συνέχεια κυκλοφορεί σε λειτουργία A-B-A:
 - ο Α. Ενεργοποίηση για 5-20 λεπτά τυχαία.
 - ο Β. Απενεργοποίηση για 60 λεπτά.
7. Λειτουργία καθυστέρησης: ο ανεμιστήρας και το φως θα απενεργοποιηθούν μετά από 1 λεπτό.
 - ο Φως: ΕΝΕΡΓΟ
 - ο Φως: ΑΝΕΝΕΡΓΟ
8. Πλήκτρο μάθησης: Πατήστε για ενεργοποίηση ζευγαρώματος κωδικού μάθησης (Προσοχή: Το τηλεχειριστήριο και ο δέκτης έχουν ήδη ενεργοποιηθεί και αντιστοιχιστεί πριν τη συσκευασία, δεν χρειάζεται επαναρρύθμιση κατά τη συναρμολόγηση. Χρησιμοποιήστε αυτό το κουμπί μόνο όταν αντικαθιστάτε έναν νέο δέκτη).

Χρησιμοποιεί 2 μπαταρίες AAA 1.5V (δεν περιλαμβάνονται).

Σημαντικό

1. Όταν ο πομπός δεν μπορεί να ελέγξει τον δέκτη, παρακαλώ ελέγξτε αν η επαφή του διακόπτη μπαταρίας είναι κανονική, αν οι θετικοί και αρνητικοί πόλοι είναι τοποθετημένοι σωστά και αν η μπαταρία είναι επαρκής. Εάν η τάση της μπαταρίας είναι πολύ χαμηλή, θα επηρεάσει την ένταση μετάδοσης και μπορεί να προκαλέσει αποτυχία του τηλεχειριστηρίου. Παρακαλώ αντικαταστήστε την μπαταρία εγκαίρως.

2. Όταν ο πομπός δεν μπορεί να ελέγξει τον δέκτη, παρακαλώ ελέγξτε αν υπάρχουν παρόμοια προϊόντα κοντά. Η ταυτόχρονη μετάδοση ραδιοκυμάτων από παρόμοια προϊόντα τηλεχειρισμού θα προκαλέσει παρεμβολές μεταξύ τους και θα επηρεάσει την αποτελεσματικότητα λήψης.
3. Η μπαταρία θα μειωθεί σε ισχύ με την πάροδο του χρόνου. Παρακαλώ αντικαταστήστε την μπαταρία πριν αρχίσει να διαρρέει για να αποφύγετε ζημιά στον πομπό. Παρακαλώ χειριστείτε τη χρησιμοποιημένη μπαταρία σωστά. Κρατήστε την μπαταρία μακριά από παιδιά.
4. Αν δεν το χρησιμοποιείτε για μεγάλο χρονικό διάστημα, παρακαλώ αφαιρέστε τις μπαταρίες από τον πομπό.

Κιτ εξισορρόπησης λεπίδων

Σημείωση:

Για να αποφύγετε τραυματισμούς και ζημιές στον ανεμιστήρα, αυτή η εγκατάσταση και ο εντοπισμός σφαλμάτων μπορούν να πραγματοποιηθούν μόνο από επαγγελματίες ανεμιστήρων.

Μέρη του κιτ:

- Βάρος εξισορρόπησης
- Πλαστικό κλιπ

Οδηγίες:

1. **Εξακρίβωση σωστής εγκατάστασης:**
 - Προτού χρησιμοποιήσετε αυτόν τον εξοπλισμό, ελέγξτε τον ανεμιστήρα σας για να βεβαιωθείτε ότι είναι σωστά εγκατεστημένος και ότι όλες οι βίδες ρύθμισης των λεπίδων είναι πλήρως σφιγμένες.
2. **Προειδοποίηση:**
 - Κατά τη χρήση του εξοπλισμού εξισορρόπησης, βεβαιωθείτε ότι τα βάρη και το κλιπ ταλάντευσης είναι σωστά στερεωμένα στις λεπίδες. Μπορεί να προκύψει ατύχημα εάν το κλιπ και το βάρος δεν είναι σωστά ασφαλισμένα.

Βήματα:

1. **Ενεργοποιήστε τον ανεμιστήρα:**
 - Ενεργοποιήστε τον ανεμιστήρα σε υψηλή ταχύτητα, ροή αέρα προς τα κάτω.
2. **Αλλαγή θέσης λεπίδας:**
 - Πριν χρησιμοποιήσετε τον εξοπλισμό ταλάντευσης, αλλάξτε τη θέση της παρακείμενης λεπίδας. Εάν αυτό βελτιώσει την ταλάντευση του ανεμιστήρα, αφήστε το όπως είναι και συνεχίστε με το βήμα 3. Εάν η ταλάντευση επιδεινωθεί, αλλάξτε τις λεπίδες και συνεχίστε με το βήμα 3.
3. **Στερέωση του κλιπ:**
 - Με τον ανεμιστήρα σταματημένο, στερεώστε το κλιπ ταλάντευσης στην είσοδο της λεπίδας περίπου στη μέση μεταξύ της εξωτερικής άκρης της λεπίδας και της υποστήριξης της λεπίδας.
4. **Παρατήρηση ταλάντευσης:**
 - Ενεργοποιήστε τον ανεμιστήρα και παρατηρήστε την ταλάντευση. Σταματήστε τον ανεμιστήρα και αλλάξτε το κλιπ στην επόμενη λεπίδα. Επαναλάβετε τη διαδικασία με τις υπόλοιπες λεπίδες.
5. **Αλλαγή θέσης κλιπ:**
 - Αλλάξτε τη θέση του κλιπ στη λεπίδα όπου παρατηρήθηκε η ταλάντευση. Αυτή τη φορά, στερεώστε το κλιπ κοντά στην είσοδο της λεπίδας, κοντά στη στήριξη της λεπίδας. Ενεργοποιήστε τον

ανεμιστήρα και παρατηρήστε την ταλάντευση. Σταματήστε τον ανεμιστήρα και μετακινήστε το κλιπ προς τα έξω με μικρές αυξήσεις έως ότου βρείτε τη θέση όπου ο ανεμιστήρας λειτουργεί καλύτερα.

6. Τοποθέτηση βάρους εξισορρόπησης:

- Αφαιρέστε το χαρτί προστασίας από μια από τις αυτοκόλλητες ταινίες, τοποθετήστε το βάρος και κολλήστε το σταθερά στη λεπίδα κατά μήκος της κεντρικής γραμμής στην αντίθετη πλευρά του κλιπ. Αφαιρέστε το κλιπ και ενεργοποιήστε τον ανεμιστήρα. Εάν δεν έχετε αφαιρέσει εντελώς την ταλάντευση, μπορείτε να επαναλάβετε τα βήματα και να προσθέσετε ένα ακόμα βάρος στην ένδειξη της δεύτερης δοκιμής, εκτός από αυτό που χρησιμοποιήσατε στην πρώτη.
- Εάν έχετε έναν ταλαντευόμενο ανεμιστήρα οροφής, η χρήση αυτού του εξοπλισμού ταλάντευσης θα βοηθήσει στη διόρθωση του προβλήματος.

Φροντίδα και Καθαρισμός

Προειδοποίηση:

Βεβαιωθείτε ότι η τροφοδοσία είναι απενεργοποιημένη πριν καθαρίσετε τον ανεμιστήρα σας.

- **Χαλαρές συνδέσεις:** Λόγω της φυσικής κίνησης του ανεμιστήρα, ορισμένες συνδέσεις μπορεί να χαλαρώσουν. Ελέγξτε τις συνδέσεις υποστήριξης, τις βάσεις και τις συνδέσεις λεπίδων δύο φορές το χρόνο. Βεβαιωθείτε ότι είναι ασφαλείς. Δεν είναι απαραίτητο να αφαιρέσετε τον ανεμιστήρα από το ταβάνι.
- **Καθαρισμός:** Καθαρίζετε τον ανεμιστήρα σας περιοδικά για να διατηρεί την νέα του εμφάνιση με την πάροδο των ετών. Μην χρησιμοποιείτε νερό κατά τον καθαρισμό, καθώς αυτό μπορεί να καταστρέψει τον κινητήρα ή το ξύλο, ή ενδεχομένως να προκαλέσει ηλεκτροπληξία. Χρησιμοποιήστε μόνο ένα μαλακό πινέλο ή ένα πανί χωρίς χνούδι για να αποφύγετε τις γρατσουνιές στο φινίρισμα. Η επιμετάλλωση είναι σφραγισμένη με λάκα για να ελαχιστοποιήσει τον αποχρωματισμό ή το στίγμα.
- **Συντήρηση ξύλου:** Μπορείτε να εφαρμόσετε μια ελαφριά στρώση γυαλιστικού επίπλων στο ξύλο για πρόσθετη προστασία και βελτιωμένη ομορφιά. Καλύψτε τις μικρές γρατσουνιές με ελαφριά εφαρμογή γυαλιστικού παπουτσιών.
- **Μη απαιτείται λάδι:** Δεν χρειάζεται να λαδώσετε τον ανεμιστήρα σας. Ο κινητήρας έχει μόνιμα λιπανθέντα σφραγισμένα ρουλεμάν.

Αντιμετώπιση Προβλημάτων

Πρόβλημα: Ο ανεμιστήρας δεν ξεκινά

- **Λύση:**
 - Ελέγξτε τις ασφάλειες και τους διακόπτες του κυκλώματος του κύριου και του κλαδικού κυκλώματος.
 - Ελέγξτε τις συνδέσεις γραμμής στο ανεμιστήρα και τις καλωδιώσεις διακόπτη στο περίβλημα του διακόπτη.

Πρόβλημα: Ο ανεμιστήρας είναι θορυβώδης

- **Λύση:**
 - Βεβαιωθείτε ότι όλες οι βίδες του περιβλήματος του κινητήρα είναι σφιχτές.
 - Βεβαιωθείτε ότι οι βίδες που συνδέουν τη βάση της λεπίδας με το κέντρο του κινητήρα είναι σφιχτές.
 - Βεβαιωθείτε ότι οι συνδέσεις των καλωδίων δεν αγγίζουν το ένα το άλλο ή τον εσωτερικό τοίχο του περιβλήματος του διακόπτη.

- Επιτρέψτε μια περίοδο "λειτουργίας" 24 ωρών. Οι περισσότεροι θόρυβοι που συνδέονται με έναν νέο ανεμιστήρα εξαφανίζονται κατά τη διάρκεια αυτού του χρόνου.
- Εάν χρησιμοποιείτε το κιτ φωτισμού του ανεμιστήρα οροφής, βεβαιωθείτε ότι οι βίδες που συγκρατούν το γυαλί είναι σφιχτές. Ελέγξτε ότι οι λαμπτήρες είναι επίσης σφιχτοί.
- Βεβαιωθείτε ότι η καλύπτρα είναι σε μικρή απόσταση από το ταβάνι. Δεν πρέπει να αγγίζει την οροφή.
- Βεβαιωθείτε ότι το κουτί εξόδου είναι ασφαλές και ότι χρησιμοποιήθηκαν τα μαξιλάρια από καουτσούκ μεταξύ της βάσης τοποθέτησης και του κουτιού εξόδου.

Πρόβλημα: Ο ανεμιστήρας ταλαντεύεται

- **Λύση:**

- Βεβαιωθείτε ότι όλες οι βίδες της λεπίδας και της βάσης της λεπίδας είναι σφιχτές.
- Τα περισσότερα προβλήματα ταλάντευσης ανεμιστήρα προκαλούνται όταν οι λεπίδες είναι άνισες. Ελέγξτε αυτό το επίπεδο επιλέγοντας ένα σημείο στην οροφή πάνω από το άκρο των λεπίδων. Μετρήστε την απόσταση από το κέντρο της λεπίδας στο σημείο στην οροφή. Περιστρέψτε τη λεπίδα έως ότου η επόμενη λεπίδα βρίσκεται στη θέση μέτρησης και μετρήστε από το ίδιο σημείο. Οι μετρήσεις από το σημείο πρέπει να είναι εντός 1/8 ίντσας. Τρέξτε τον ανεμιστήρα για δέκα λεπτά.
- Αν ο ανεμιστήρας συνεχίζει να ταλαντεύεται, επικοινωνήστε με την Υπηρεσία Εξυπηρέτησης Πελατών και ένα κιτ εξισορρόπησης θα σας αποσταλεί χωρίς χρέωση.