

# ***KRAFT&DELE***

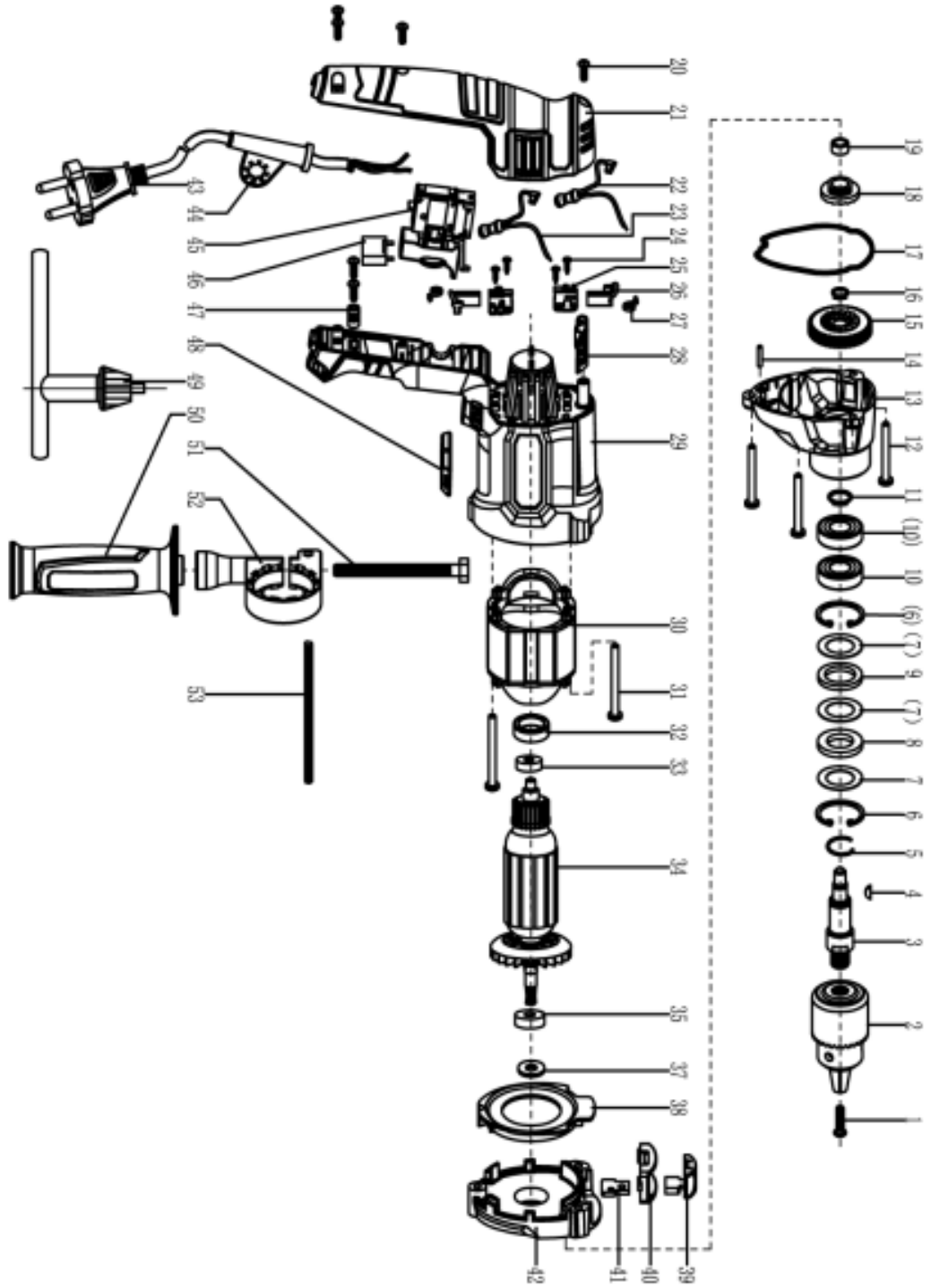
---

## **PROFESSIONAL**

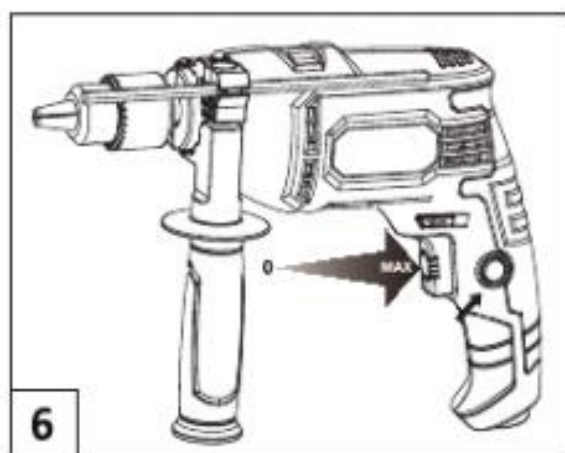
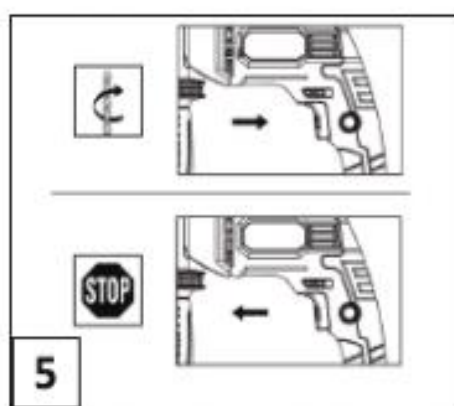
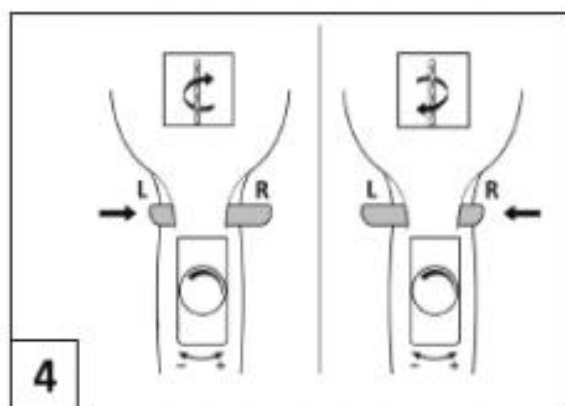
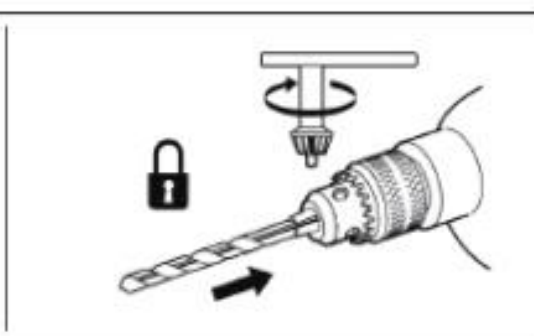
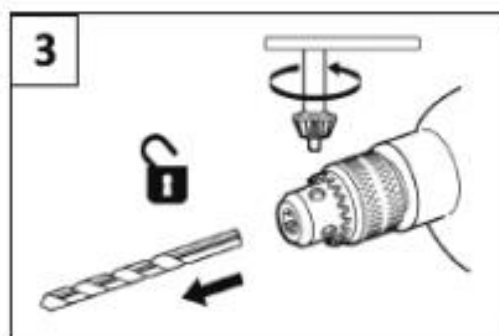
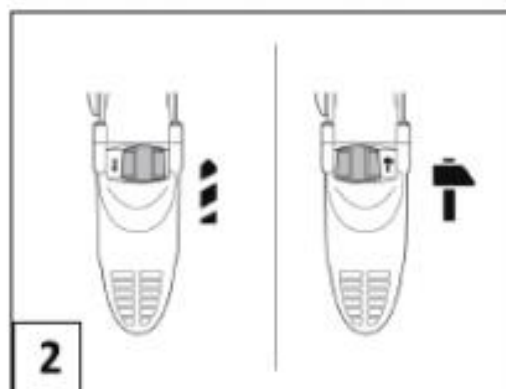
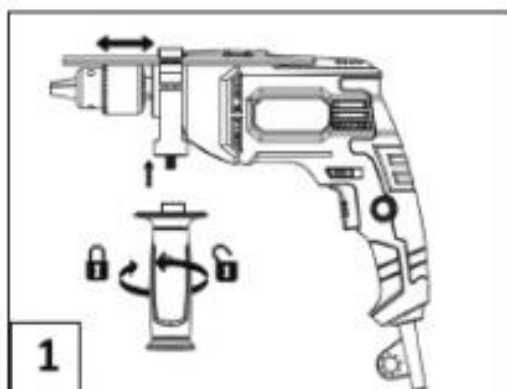
**KD-1688**



Ηλεκτρικό Κρουστικό Δράπανο 1700 W



Βίδα 35 Ελατήριο  
2 Λαβή 36 Βίδα  
Παράθυρο 3 Ring 38  
4 Ροδέλα 39 Βίδα  
5 Ροδέλα 40 Κάλυμμα  
6 Στεγανοποίηση 41 Στήριγμα καλωδίου  
7 Άξονας 42 Προστατευτικό καλωδίου  
8 Ελατήριο 43 Καλώδιο  
9 Ρουλεμάν 45 Κουμπί κλειδώματος  
10 Μπλοκ κρούσης 46 Πλάκα  
11 Βίδα 47 Δακτύλιος  
12 Μπλοκ κρούσης 48 Ρουλεμάν  
13 Gear 49 Rotor  
Ρουλεμάν 14 Gear 50  
15 Ρουλεμάν 51 Σφραγίδα  
16 Άξονας 52 Πίν  
17 Κλειδί 53 Πιρούνι  
18 Gear 54 Fork  
19 Δαχτυλίδι 55 Άνοιξη  
20 Ρουλεμάν 56 Πίν  
21 Σφραγίδα 57 Πιρούνι  
22 Ρουλεμάν 58 Βίδα  
23 Στοιχείο συσκευής 59 Ελατήρια ροδέλα  
24 Μεσαίο περίβλημα 60 Ροδέλα  
25 Κουμπί κρούσης 61 Κουμπί ρύθμισης  
26 Στήριγμα κουμπιού 62 O-ring



## **ΤΕΧΝΙΚΑ ΔΕΔΟΜΕΝΑ**

Μοντέλο

Τάση 220-240V~50/60Hz

Ονομαστικό ρεύμα εισόδου 1700W

Ταχύτητα χωρίς φορτίο 0-1100 / 0-3000 rpm

Τσοκ τρυπανιού 1,5-13mm

Αποδοτικότητα διάτρησης

Ξύλο 40mm

Χάλυβας 13 χλστ

Σκυρόδεμα 16mm

Καλώδιο PVC

Μήκος καλωδίου 2M

Βάρος σύμφωνα με τη διαδικασία ΕΠΤΑ 01/2003

Πληροφορίες θορύβου/δόνησης

Επίπεδο ηχητικής πίεσης LpA 93dB(A)

Επίπεδο ισχύος ήχου LWA 104dB(A)

Αβεβαιότητα 3 dB(A)

Τιμή εκπομπής κραδασμών 5,5 m/s<sup>2</sup>

Αβεβαιότητα 1,5 m/s<sup>2</sup>

Το επίπεδο εκπομπής κραδασμών που αναφέρεται σε αυτό το φύλλο πληροφοριών έχει μετρηθεί σύμφωνα με μια τυπική δοκιμή περιέχεται στο πρότυπο EN 60745 και μπορεί να χρησιμοποιηθεί για τη σύγκριση ενός εργαλείου με ένα άλλο.

Αυτές οι πληροφορίες μπορούν να χρησιμοποιηθούν για προκαταρκτική αξιολόγηση της έκθεσης.

Το δηλωμένο επίπεδο εκπομπής κραδασμών ισχύει για τις κύριες εφαρμογές του εργαλείου. Ωστόσο, εάν το εργαλείο είναι χρησιμοποιείται για άλλους σκοπούς, με άλλα εξαρτήματα ή ακατάλληλα συντηρημένο επίπεδο εκπομπών μπορεί να ποικίλλει.

Αυτό μπορεί να αυξήσει σημαντικά το επίπεδο έκθεσης κατά τη διάρκεια ζωής του εργαλείου.

Η εκτίμηση του επιπέδου έκθεσης σε κραδασμούς θα πρέπει επίσης να λαμβάνει υπόψη τις χρονικές περιόδους στις οποίες το εργαλείο είναι απενεργοποιημένο ή όταν εκτελείται αλλά δεν χρησιμοποιείται για καμία εργασία.

Αυτό μπορεί να το προκαλέσει

μειώνοντας το επίπεδο έκθεσης σε όλη την περίοδο χρήσης του εργαλείου.

Η συσκευή και τα εξαρτήματα πρέπει να συντηρούνται και να προγραμματιστεί η εργασία με τη συσκευή.

Οι συσκευές θα πρέπει να λειτουργούν με τέτοιο τρόπο ώστε να προστατεύεται ο χειριστής της συσκευής από τις επιπτώσεις των κραδασμών.

## **ΕΦΑΡΜΟΓΗ**

Η συσκευή προορίζεται για διάτρηση με σφύρα σε τοίχους, σκυρόδεμα και πέτρα, καθώς και για διάτρηση σε ξύλο,

μέταλλο, κεραμικά και πλαστικό. Συσκευές με ηλεκτρονικό έλεγχο και περιστροφή δεξιόστροφα και αριστερόστροφα είναι επίσης κατάλληλα για βίδωμα και κλωστή.

Βελτιώνουμε και βελτιώνουμε συνεχώς τα προϊόντα μας που είναι ήδη διαθέσιμα στην αγορά.

Επομένως, η απόδοση της συσκευής και ο σχεδιασμός της ενδέχεται να διαφέρουν και να υπόκεινται σε αλλαγές χωρίς προηγούμενη ειδοποίηση  
ειδοποιήσεις. Ζητούμε συγγνώμη για την όποια ταλαιπωρία μπορεί να προκαλέσει.

Παρακαλώ αναφερθείτε σε

όλες τις οδηγίες ασφαλείας πριν από την εργασία με τη συσκευή. Ανήκει  
φυλάξτε αυτό το εγχειρίδιο σε κατάλληλο μέρος για μελλοντική αναφορά.

#### ΠΡΟΕΙΔΟΠΟΙΗΣΗ

Τραβήξτε το φισ από την πρίζα πριν κάνετε οποιοδήποτε ρυθμίσεις στη συσκευή και πριν εκτέλεση εργασιών σέρβις και συντήρησης. Μη τήρηση όλων των παρακάτω οδηγιών μπορεί να προκαλέσει ηλεκτροπληξία, πυρκαγιά και/ή σοβαρό τραυματισμό. Βεβαιωθείτε ότι η τάση είναι μέσα

Η ηλεκτρική πρίζα αντιστοιχεί στην τάση που αναγράφεται στην πινακίδα τύπου της συσκευής. Υλικά

Οι συσκευές που χρησιμοποιούνται για τη συσκευασία δεν είναι παιχνίδια. Τα παιδιά δεν πρέπει να παίζουν με πλαστικά υλικά και

συσκευασία. Υπάρχει κίνδυνος πνιγμού στο παιδί σε περίπτωση κατάποσης. Παράγεται επίπεδο θορύβου

κατά τη λειτουργία της συσκευής μπορεί να υπερβαίνει τα 85dB(A) στο χώρο εργασίας. Σε αυτή την περίπτωση, θα πρέπει να φοράτε μέτρα προστασία ακοής.

#### ΓΕΝΙΚΕΣ ΠΛΗΡΟΦΟΡΙΕΣ ΑΣΦΑΛΕΙΑΣ

Διαβάστε όλες τις οδηγίες ασφαλείας που περιέχονται εδώ  
εγχειρίδιο.

Η μη τήρηση όλων των παρακάτω οδηγιών μπορεί να προκαλέσει ηλεκτροπληξία ηλεκτρικό, πυρκαγιά ή/και σοβαρό τραυματισμό.

Ο όρος «ηλεκτρικός εξοπλισμός» στις προειδοποιήσεις σε αυτό το έγγραφο σημαίνει: μια ηλεκτρική συσκευή που συνδέεται με μια πηγή ηλεκτρικής ενέργειας μέσω ενός καλωδίου τροφοδοσίας

ή μια ηλεκτρική συσκευή που τροφοδοτείται από μπαταρίες (ασύρματη).

##### 1. Χώρος εργασίας

α) Ο χώρος εργασίας πρέπει να είναι καθαρός, τακτοποιημένος και καλά φωτισμένος. Μολυσμένα και

σκοτεινά μέρη μπορεί να προκαλέσουν ατυχήματα.

β) Μη χρησιμοποιείτε ηλεκτρικές συσκευές σε εκρηκτικό περιβάλλον ή παρουσία υγρών εύφλεκτες ουσίες, αέρια ή σκόνη. Ο ηλεκτρικός εξοπλισμός παράγει ηλεκτρικούς σπινθήρες που μπορούν

ανάβει σκόνη ή αναθυμιάσεις.

γ) Κρατήστε τα παιδιά και τους παρευρισκόμενους μακριά από τον χώρο εργασίας.

Κρατήστε τα παιδιά και τους άλλους ανθρώπους μακριά σας

αποσπά την προσοχή καθώς μπορεί να αποτελέσει απειλή για τον χειριστή της συσκευής.

##### 2. Ηλεκτρική ασφάλεια

α) Τα βύσματα της συσκευής πρέπει να εφαρμόζουν στις πρίζες. Σε καμία περίπτωση δεν επιτρέπεται

τροποποιήστε τα πρόσθετα. Εξασφαλίζεται η χρήση αυθεντικών στοιχείων τροφοδοσίας (βύσματα, πρίζες).

μεγαλύτερη ασφάλεια από οποιαδήποτε τροποποιημένα εξαρτήματα.

β) Αποφύγετε να αγγίζετε γειωμένα αντικείμενα όπως σωλήνες, καλοριφέρ, σόμπες και ψυγεία. Υπάρχει

αυξημένος κίνδυνος ηλεκτροπληξίας εάν το σώμα σας είναι γειωμένο.

γ) Σε καμία περίπτωση δεν πρέπει να χρησιμοποιείται το καλώδιο τροφοδοσίας για μεταφορά, μετακίνηση ή μεταφορά αποσύνδεση από την πρίζα της συσκευής. Το καλώδιο τροφοδοσίας δεν μπορεί να τοποθετηθεί κοντά σε πηγές θερμότητας, λάδια, αιχμηρές άκρες και κινούμενα μέρη. Κατεστραμμένα ή εκτεταμένα καλώδια ρεύματος

αυξάνουν τον κίνδυνο ηλεκτροπληξίας

δ) Όταν χρησιμοποιείτε τη συσκευή σε εξωτερικό χώρο, χρησιμοποιήστε προεκτάσεις που προορίζονται για χρήση εξω απο. Η χρήση λανθασμένου καλωδίου όταν εργάζεστε σε εξωτερικούς χώρους μπορεί να οδηγήσει σε:  
σε ηλεκτροπληξία.

### 3. Προσωπική ασφάλεια

α) Να προσέχετε πάντα, να επικεντρωθείτε στη δουλειά σας. Δράσε λογικά. Μη χρησιμοποιείτε το μηχάνημα

όταν είστε κουρασμένοι ή υπό την επήρεια ναρκωτικών, αλκοόλ ή άλλων ναρκωτικών. Ολοι Μια στιγμή απροσεξίας μπορεί να προκαλέσει σοβαρό ατύχημα.

β) Να φοράτε προστατευτικό εξοπλισμό και να χρησιμοποιείτε πάντα γυαλιά ασφαλείας. Χρησιμοποιώντας τα κατάλληλα

ατομικός προστατευτικός εξοπλισμός για συγκεκριμένο τύπο συσκευής και εργασία που εκτελείται (π.χ. μάσκα

ρούχα κατά της σκόνης, αντιολισθητικά ρούχα, κράνος ασφαλείας ή προστατευτικά αυτιών) μειώνουν τον κίνδυνο

τραυματισμοί.

γ) Αποφύγετε την ακούσια ενεργοποίηση της συσκευής. Πριν συνδέσετε το βύσμα της συσκευής στο

πρίζα, βεβαιωθείτε ότι ο διακόπτης λειτουργίας της συσκευής είναι ενεργοποιημένος Πιάστε τη συσκευή μέσα

κοντά στο διακόπτη λειτουργίας όταν το μεταφέρετε μπορεί να έχει ως αποτέλεσμα το πάτημα του διακόπτη και

σοβαρό ατύχημα.

δ) Αφαιρέστε τυχόν πλήκτρα ρύθμισης πριν ξεκινήσετε τη συσκευή. Κλειδί ή οποιοδήποτε άλλο

ένα εργαλείο που έχει μείνει σε κινούμενα μέρη της συσκευής μπορεί να προκαλέσει ατύχημα.

ε) Διατηρήστε σταθερή στάση. Διατηρήστε μια σταθερή στάση για να μην χάσετε την ισορροπία σας στη θέση εργασίας.

στ) Να φοράτε κατάλληλο προστατευτικό ρουχισμό. Πρέπει πάντα να φοράτε προστατευτικά αυτιών.

Μην φοράτε φαρδιά ρούχα ή κοσμήματα γιατί μπορεί να πιαστούν

περιστρεφόμενα μέρη της συσκευής. Εάν ο χειριστής έχει μακριά μαλλιά, πρέπει να φοράει ειδικό δίχτυ

προστατευτικός.

ζ) Εάν το μηχάνημα είναι εξοπλισμένο με συσκευές αναρρόφησης ή συλλογής, βεβαιωθείτε βεβαιωθείτε ότι έχουν στερεωθεί καλά και με ακρίβεια στο μηχάνημα. Η χρήση αυτών των συσκευών μπορεί

μείωση του κινδύνου κινδύνων που σχετίζονται με τις εκπομπές σκόνης.

### 4. Σωστός χειρισμός και λειτουργία ηλεκτρολογικού εξοπλισμού

α) Μην υπερφορτώνετε τη συσκευή. Χρησιμοποιήστε μόνο την κατάλληλη συσκευή για την εργασία. Εφαρμογή

η σωστή συσκευή για ένα δεδομένο είδος εργασίας θα είναι ασφαλέστερη και αποτελεσματικότερη πρακτικός.

β) Μη χρησιμοποιείτε τη συσκευή εάν ο διακόπτης δεν λειτουργεί ή είναι κατεστραμμένος. Χρήση της συσκευής

με ελαττωματικό διακόπτη είναι επικίνδυνο.

γ) Πριν κάνετε οποιοσδήποτε ρυθμίσεις, αντικαταστήσετε αξεσουάρ ή τοποθετήσετε τη συσκευή μακριά, αποσυνδέετε πάντα τη συσκευή από την πρίζα. Τέτοιες προφυλάξεις επιτρέπουν την αποφυγή

ακούσια ενεργοποίηση της συσκευής

δ) Κρατήστε τη συσκευή μακριά από παιδιά. Θα πρέπει επίσης να ληφθούν όλα τα μέτρα προσοχή για να αποτρέψετε οποιοδήποτε άλλο άτομο από το να αποκτήσει πρόσβαση ή να χρησιμοποιήσει τη συσκευή

χωρίς την κατάλληλη γνώση και εμπειρία. Η συσκευή μπορεί να βρίσκεται στα χέρια ενός άπειρου ατόμου πολύ επικίνδυνο.

ε) Επιθεωρείτε τακτικά τη συσκευή. Ελέγξτε τη συσκευή για ζημιές, ομαλή λειτουργία των περιστρεφόμενων στοιχείων στη συσκευή και άλλα. Εάν εντοπιστεί βλάβη,

η συσκευή πρέπει να σταλεί για επισκευή. Η χρήση της συσκευής με κατεστραμμένα εξαρτήματα μπορεί να είναι πολύ επικίνδυνο.

στ) Τα κοπτικά εργαλεία πρέπει να είναι αιχμηρά και καθαρά. Η σωστή συντήρηση των στοιχείων κοπής διασφαλίζει

κατάλληλη αποτελεσματικότητα και ποιότητα επεξεργασίας

## 5. Σέρβις

α) Το σέρβις της συσκευής επιτρέπεται μόνο από εξειδικευμένο τεχνικό σέρβις. Κατά την επισκευή ή

αντικατάσταση, χρησιμοποιήστε γνήσια ανταλλακτικά. Χάρη σε αυτό, έχουμε εγγυημένη ασφαλή εργασία

συσκευές.

### ΟΔΗΓΙΕΣ ΑΣΦΑΛΕΙΑΣ

- Αποφύγετε καταστάσεις στις οποίες η συσκευή μπορεί να υποστεί ζημιά από βίδες, μπουλόνια και άλλα στοιχεία στο τεμάχιο εργασίας? πριν ξεκινήσετε την εργασία, πρέπει να αφαιρεθούν από το τεμάχιο εργασίας.

- Βεβαιωθείτε ότι η τάση στην πρίζα ταιριάζει με την τάση που αναγράφεται στην πινακίδα τεχνικών χαρακτηριστικών συσκευές

- Σε περίπτωση ηλεκτρικής ή μηχανικής βλάβης, απενεργοποιήστε αμέσως τη συσκευή ή αποσυνδέστε το φορτιστή πηγή ηλεκτρικής ενέργειας

- Η εταιρεία διασφαλίζει την απρόσκοπτη λειτουργία του εργαλείου μόνο όταν χρησιμοποιούνται κατάλληλα αγορασμένα εξαρτήματα στον αντιπρόσωπο της Maxpro

- Χρησιμοποιείτε μόνο αξεσουάρ με ονομαστική ταχύτητα τουλάχιστον της υψηλότερης ταχύτητας εκφόρτωσης εργαλεία

- Το εργαλείο και ο φορτιστής δεν προορίζονται για άτομα (συμπεριλαμβανομένων των παιδιών) με μειωμένες σωματικές, αισθητηριακές ή νοητικές ικανότητες



διανοητική ικανότητα ή έλλειψη εμπειρίας και γνώσης, εκτός εάν επιβλέπονται ή έχουν εποπτευθεί

εκπαιδευμένοι στη χρήση του εργαλείου/φορτιστή από άτομο υπεύθυνο για την ασφάλειά τους

- Βεβαιωθείτε ότι τα παιδιά δεν παίζουν με τη συσκευή/φορτιστή
- Στερεώστε το τεμάχιο εργασίας (το τεμάχιο εργασίας στερεώνεται με σφιγκτήρες ή στη θήκη

πιο σταθερό από ό,τι θα ήταν αν κρατούσατε το τεμάχιο εργασίας με το χέρι)

- Όταν εργάζεστε με τη συσκευή, κρατάτε το ηλεκτρικό εργαλείο μόνο με μονωμένες επιφάνειες

συλλήψιμος. Πρέπει να λαμβάνεται μέριμνα ώστε η συσκευή και τα εξαρτήματα να μην έρχονται σε επαφή με κρυφή ή αυτοκαλωδίωση

καλώδιο τροφοδοσίας (η επαφή με ένα ζωντανό καλώδιο θα προκαλέσει τη ροή ρεύματος μέσω μεταλλικών στοιχείων

συσκευή και μπορεί να προκαλέσει ηλεκτροπληξία στον χειριστή)

- Χρησιμοποιήστε κατάλληλους ανιχνευτές για να βρείτε κρυφά καλώδια κοινής ωφέλειας ή επικοινωνήστε με την τοπική εταιρεία για να το κάνετε

ζητήστε βοήθεια (η επαφή με ηλεκτρικά καλώδια μπορεί να προκαλέσει πυρκαγιά ή ηλεκτροπληξία).

ζημιά σε σωλήνες αερίου μπορεί να προκαλέσει έκρηξη. τρύπημα σωλήνων νερού μπορεί να προκαλέσει ζημιά

εξοπλισμός ή ηλεκτροπληξία)

- Μην χρησιμοποιείτε υλικά που περιέχουν αμιάντο (ο αμιάντος είναι καρκινογόνος)
- Η σκόνη από υλικά όπως βαφές με βάση το μόλυβδο, ορισμένα ξύλα, μέταλλα και μέταλλο είναι επιβλαβής (επαφή ή

Η εισπνοή σκόνης μπορεί να προκαλέσει αλλεργικές ή/και αντιδράσεις αναπνευστικές ασθένειες του χειριστή ή των ανθρώπων

ξένοι). φορέστε μάσκα για τη σκόνη και εργαστείτε με συσκευή εξαγωγής σκόνης όταν είναι δυνατόν

συνδέσεις

- Ορισμένοι τύποι σκόνης ταξινομούνται ως καρκινογόνες (όπως σκόνη βελανιδιάς ή οξιάς), ειδικά σε

σύνδεση

με πρόσθετα ξυλουργικής? Φοράτε μάσκα σκόνης και εργάζεστε με συσκευή εξαγωγής σκόνης όταν υπάρχει

δυνατότητα σύνδεσής του

- Ακολουθήστε τις εθνικές απαιτήσεις για τα υλικά με τα οποία θέλετε να εργαστείτε
- Βεβαιωθείτε ότι ο διακόπτης βρίσκεται στη μεσαία θέση (κλείδωμα) πριν κάνετε οποιεσδήποτε ρυθμίσεις ή

αλλαγή εξαρτημάτων, καθώς και κατά τη μετακίνηση ή την αποθήκευση του εργαλείου

- Μη συνδέετε το μπλε (ουδέτερο) ή το καφέ (ζωντανό) καλώδιο σε αυτό το καλώδιο συσκευή στην έξοδο γείωσης του βύσματος.

## **ΕΓΧΕΙΡΙΔΙΟ ΧΡΗΣΤΗ**

Υπηρεσία

Ο λειτουργικός διακόπτης (6) χρησιμοποιείται για κάθε εργασία που εκτελείται με τη συσκευή. Ευχαριστώ

Χρησιμοποιώντας έναν ρυθμιστή ταχύτητας τρυπανιού, ο χρήστης μπορεί να ελέγχει τη συσκευή ανά πάσα στιγμή

χρόνος. Η συσκευή μπορεί να ρυθμιστεί σε συνεχή λειτουργία χρησιμοποιώντας το κουμπί κλειδώματος (5).

Μια πρόσθετη λαβή σάς επιτρέπει να παρέχετε επαρκή έλεγχο της συσκευής κατά τη λειτουργία.

Ανάλογα με τη θέση του διακόπτη ισχύος, μπορείτε να χρησιμοποιήσετε αυτό το τρυπάνι ως κατσαβίδι για το βίδωμα ή κρουστικό τρυπάνι.

Ο διακόπτης κατεύθυνσης τρυπανιού (4) σάς επιτρέπει να ελέγχετε την φορά περιστροφής όταν η συσκευή χρησιμοποιείται χρησιμοποιείται ως κατσαβίδι ή όταν πρέπει να αφαιρέσετε μια βίδα τρυπανιού που έχει κολλήσει στο τεμάχιο εργασίας ή άλλη θέση.

Χρησιμοποιώντας το ρυθμιζόμενο στοπ του τρυπανιού, ο χρήστης μπορεί να ρυθμίσει το βάθος των οπών κατά τις εργασίες γεώτρησης.

Όταν εκτελείτε τις ακόλουθες εργασίες, βεβαιωθείτε πάντα ότι η συσκευή είναι αποσυνδεδεμένη από την πηγή ρεύματος παροχή ηλεκτρικού ρεύματος.

Τοποθέτηση πρόσθετης λαβής

Για να εγκαταστήσετε μια πρόσθετη λαβή (2), χαλαρώστε την περιστρέφοντας το κάτω μέρος w αριστερόστροφα ώστε η λαβή να μπορεί να περιστρέφεται ελεύθερα γύρω από το τσοκ τρυπανιού. Στη συνέχεια, περιστρέψτε τη λαβή στην κατάλληλη θέση εργασίας χρήστη και κλειδώστε τη λαβή στρέφοντας το κάτω μέρος προς τη φορά των δεικτών του ρολογιού δεξιόστροφος.

Ρύθμιση αναστολής τρυπανιού

Η λαβή είναι εξοπλισμένη με περιοριστή. Για να χρησιμοποιήσετε το στοπ, τοποθετήστε το τρυπάνι στο τρυπάνι και α στη συνέχεια χρησιμοποιήστε τη λαβή. Σε αυτό το σημείο, τραβήξτε το στοπ από το τσοκ μέχρι το μήκος του τρυπανιού και ρυθμίστε την επέκταση περιοριστή όπως απαιτείται. Να θυμάστε ότι η μέτρηση του βάθους διάτρησης η τρύπα ανοίγεται από το τέλος του τρυπανιού μέχρι την άκρη του στοπ.

Εγκατάσταση τρυπανιού

Αρχικά, αποσυνδέστε το τρυπάνι από την κύρια πηγή τροφοδοσίας. Στη συνέχεια αναποδογυρίστε το δακτύλιος τσοκ (1) μέχρι να ανοίξουν πλήρως οι σιαγόνες του τσοκ πλάτος. Τοποθετήστε το τρυπάνι στις σιαγόνες σύσφιξης του τσοκ. Στη συνέχεια, τοποθετήστε το κλειδί του τρυπανιού τσοκ και σφίξτε το τσοκ έτσι ώστε οι σιαγόνες σύσφιξης να σφίγγονται σταθερά στο τρυπάνι. Ωστε να χαλαρώνοντας το τρυπάνι ή ρυθμίζοντας το, τοποθετήστε το κλειδί τρυπανιού πίσω στο τσοκ και ξεβιδώστε το λαβή για επέκταση των σιαγόνων σύσφιξης.

Εργασία με τρυπάνι

Βεβαιωθείτε ότι η τάση δικτύου ταιριάζει με την τάση που αναγράφεται στην πινακίδα τύπου συσκευής. Για λεπτομερείς πληροφορίες, ανατρέξτε στην πινακίδα που βρίσκεται στη μονάδα σε ένα τρυπάνι. Τοποθετήστε το κατάλληλο τρυπάνι στο τσοκ για το συγκεκριμένο είδος εργασίας

γεώτρηση. Εάν είναι απαραίτητο, ρυθμίστε το στοπ βάθους διάτρησης. Επειτα ρυθμίστε την ταχύτητα του τρυπανιού. Για να το κάνετε αυτό, χρησιμοποιήστε το κουμπί ρύθμισης που είναι υπεύθυνο ρυθμίζοντας την ταχύτητα του τρυπανιού. Κατά τη λειτουργία, είναι δυνατή η προσαρμογή της ταχύτητας του τρυπανιού σε συνεχή βάση, πατώντας την κατάλληλη πίεση στο κουμπί ρύθμισης. Όσο περισσότερο πατάτε το κουμπί ρύθμισης, τόσο πιο γρήγορο είναι η περιστροφή τρυπανιού. Η συσκευή ενεργοποιείται πατώντας το κουμπί λειτουργίας. Αφού αφήσετε το κουμπί ελέγχου, η συσκευή είναι απενεργοποιημένη. Για να διασφαλίσετε τη συνεχή λειτουργία της συσκευής, πατήστε το κουμπί κλείδωμα όταν πατηθεί το κουμπί λειτουργίας. Για να απενεργοποιήσετε συσκευές κατά τη συνεχή λειτουργία rpm, πατήστε ξανά το κουμπί λειτουργίας και μετά αφήστε το. Μην αγγίζετε τη λαβή τρυπήστε ενώ η συσκευή είναι ενεργοποιημένη.

#### Τρυπάνια

1. Χρησιμοποιείτε πάντα τον κατάλληλο τύπο τρυπανιού για το είδος της εργασίας που εκτελείται.
2. Ρυθμίστε την ταχύτητα λειτουργίας της συσκευής ανάλογα με τον τύπο της εργασίας που εκτελείται.
3. Κρατάτε πάντα τη συσκευή σωστά χρησιμοποιώντας τις λαβές.
4. Όταν κάνετε διάτρηση σε ξύλο ή μέταλλο, ρυθμίστε τη λειτουργία τρυπήματος σε διάτρηση.
5. Όταν κάνετε διάτρηση σε πέτρα, ρυθμίστε τη λειτουργία τρυπήματος σε διάτρηση.
6. Όταν βιδώνετε, ρυθμίστε τη λειτουργία τρυπανιού σε βίδωμα
7. Ρυθμίστε το διακόπτη κατεύθυνσης της συσκευής σύμφωνα με τις απαιτήσεις της εργασίας.
8. Μην αλλάζετε ποτέ την κατεύθυνση της συσκευής ενώ η συσκευή λειτουργεί ή είναι ενεργοποιημένη.

#### Παραφορτώνω.

Δεν πρέπει ποτέ να ασκείτε υπερβολική πίεση στη συσκευή κατά τη διάτρηση. Η υπερβολική πίεση μειώνει την ταχύτητα ικανότητα λειτουργίας της συσκευής και την απαιτούμενη ισχύ. Αυτό μπορεί να προκαλέσει υπερφόρτωση της συσκευής, η οποία με τη σειρά της μπορεί προκαλέσει ζημιά στον κινητήρα του τρυπανιού. Εάν το τρυπάνι ζεσταθεί πολύ κατά τη διάτρηση, περιμένετε δύο λεπτά για να κρυώσει η συσκευή και μετά να αρχίσει να λειτουργεί ξανά. Οι συσκευές πρέπει να καθαρίζονται χρησιμοποιώντας χρησιμοποιώντας ένα στεγνό πανί και βούρτσα. Βεβαιωθείτε ότι οι αεραγωγοί είναι καθαροί.

#### Καθαρισμός και συντήρηση

Δεν πρέπει ποτέ να ασκείτε υπερβολική πίεση στη συσκευή κατά τη διάτρηση. Συσκευές που χρησιμοποιούνται σωστά θα αποδώσει καλύτερα και ασφαλέστερα με τον ρυθμό για τον οποίο σχεδιάστηκε. Μην χρησιμοποιείτε τη συσκευή εάν ο διακόπτης δεν ενεργοποιείται ή απενεργοποιείται. Οποιαδήποτε συσκευή δεν μπορεί να ελεγχθεί από διακόπτη είναι επικίνδυνο και πρέπει να επισκευαστεί. Αποσυνδέστε το φως από την πηγή ρεύματος πριν κάνετε οποιεσδήποτε ρυθμίσεις, αντικατάσταση αξεσουάρ ή αποθήκευση της συσκευής. Τέτοια προληπτικά μέτρα ασφαλείας μειώνουν

κίνδυνος κατά λάθος εκκίνησης του μηχανήματος. Κρατήστε τη συσκευή μακριά από παιδιά και μην επιτρέπετε σε άτομα να τη χρησιμοποιούν άτομα που δεν είναι εξοικειωμένα με αυτόν τον τύπο συσκευής να χρησιμοποιούν και να χειρίζονται τη συσκευή. Η συσκευή είναι επικίνδυνη σε χέρια ανεκπαίδευτων χρηστών. Συντηρήστε σωστά τη συσκευή. Ελέγξτε τη συσκευή προτού για τυχόν ανωμαλίες ή κινούμενα μέρη, κατεστραμμένα μέρη και άλλες καταστάσεις που μπορεί να επηρεάσουν σχετικά με τη λειτουργία του μηχανήματος. Σε περίπτωση βλάβης, επισκευάστε τη συσκευή πριν τη χρήση. Πολλά ατυχήματα προκαλούνται από κακοσυντηρημένο εξοπλισμό. Κάθε συσκευή πρέπει να διατηρείται μέσα κατάλληλη καθαριότητα. Ο σωστά συντηρημένος εξοπλισμός κοπής με αιχμηρές ακμές κοπής είναι λιγότερο πιθανό να καταστραφεί επιρρεπείς σε εμπλοκές και είναι πιο εύκολο να το κρατάς υπό έλεγχο. Χρησιμοποιήστε τη συσκευή, τα αξεσουάρ και τα εργαλεία κ.λπ. σύμφωνα με αυτό το εγχειρίδιο και με τρόπο που προορίζεται για συγκεκριμένο τύπο εργασίας, λαμβάνοντας υπόψη τις συνθήκες εργασίας και την εργασία, που πρέπει να γίνει. Η χρήση της συσκευής για σκοπούς άλλους από αυτούς που προορίζονται μπορεί να έχει ως αποτέλεσμα: Εάν η συσκευή δεν χρησιμοποιείται για μεγάλο χρονικό διάστημα, θα πρέπει να φυλάσσεται σε ξηρό μέρος μακριά από παιδιά. Μην ξεχνάτε να διατηρείτε πάντα καθαρές τις υποδοχές αερισμού της συσκευής. Τα ανοίγματα εξαερισμού πρέπει να προστατεύονται έναντι κάθε μόλυνσης. Εάν το περίβλημα της συσκευής χρειάζεται καθαρισμό, μην το χρησιμοποιείτε διαλύτες. Χρησιμοποιήστε μόνο ένα υγρό πανί. Οι υποδοχές εξαερισμού πρέπει να καθαρίζονται τακτικά χρησιμοποιώντας πεπιεσμένο αέρα. περιβάλλον Μην πετάτε ηλεκτρικές συσκευές, αξεσουάρ και συσκευασίες στα οικιακά απορρίμματα Σύμφωνα με την Ευρωπαϊκή Οδηγία 2002/96/EK για τα απόβλητα ηλεκτρικού και ηλεκτρονικού εξοπλισμού και του εφαρμογή σύμφωνα με την εθνική νομοθεσία, τα χρησιμοποιημένα ηλεκτρικά εργαλεία πρέπει να αποθηκεύονται χωριστά και να επιστρέφονται σε μια περιβαλλοντικά συμβατή εγκατάσταση ανακύκλωσης.