

# KRAFT&DELE

Professional

## ΤΡΥΠΑΝΙ ΠΑΓΚΟΥ (KD-511) ΕΓΧΕΙΡΙΔΙΟ

Μετάφραση του πρωτότυπου εγχειριδίου



Διαβάστε προσεκτικά αυτήν τη λειτουργία πριν χρησιμοποιήσετε



---

## **ΠΡΟΕΙΔΟΠΟΙΗΣΗ**

---

1. Η συσκευή δεν είναι παιχνίδι και δεν πρέπει να χρησιμοποιείται από παιδιά ή άλλους χωρίς την επίβλεψη υπεύθυνου προσώπου.
2. Παρακολουθήστε τα μικρά παιδιά για να βεβαιωθείτε ότι δεν παίζουν με αυτήν τη συσκευή.
3. Εάν το καλώδιο τροφοδοσίας έχει υποστεί ζημιά, πρέπει να αντικατασταθεί από τον κατασκευαστή ή τον αντιπρόσωπό του ή από κατάλληλα ειδικευμένο άτομο, ώστε να μην υπάρχει κίνδυνος.

---

## **ΓΕΝΙΚΕΣ ΣΥΜΒΟΥΛΕΣ ΑΣΦΑΛΕΙΑΣ**

---

1. ΟΛΟΙ οι ΦΡΟΥΡΟΙ πρέπει να λειτουργούν σωστά.
2. ΑΦΑΙΡΕΣΤΕ ΤΑ ΚΛΕΙΔΙΑ ΚΑΙ ΆΛΛΑ ΌΡΓΑΝΑ ΡΥΘΜΙΣΗΣ. Πριν από τη θέση σε λειτουργία  
Ο χρήστης πρέπει πάντα να ελέγχει ότι έχουν αφαιρεθεί όλα τα κλειδιά και άλλα όργανα.
3. Ο ΧΩΡΟΣ ΕΡΓΑΣΙΑΣ ΠΡΕΠΕΙ ΝΑ ΔΙΑΤΗΡΕΙΤΑΙ ΚΑΘΑΡΟΣ. Η διαταραχή μπορεί να οδηγήσει σε ατύχημα.
4. ΜΗΝ ΧΡΗΣΙΜΟΠΟΙΕΙΤΕ ΤΗ ΣΥΣΚΕΥΗ ΣΕ ΕΠΙΚΙΝΔΥΝΗ ΤΟΠΟΘΕΣΙΑ. Η συσκευή δεν πρέπει να λειτουργεί σε χώρους με υψηλή υγρασία και σε χώρους που εκτίθενται σε άμεση βροχόπτωση.  
Ο χώρος εργασίας πρέπει πάντα να είναι καλά φωτισμένος.
5. ΤΑ ΠΑΙΔΙΑ ΠΡΕΠΕΙ ΝΑ ΠΑΡΑΜΕΝΟΥΝ ΣΕ ΑΣΦΑΛΗ ΑΠΟΣΤΑΣΗ. Όλα τα άλλα άτομα πρέπει να βρίσκονται σε ασφαλή απόσταση από το χώρο εργασίας με τη συσκευή.
6. Ο ΧΩΡΟΣ ΕΡΓΑΣΙΑΣ ΜΕ ΤΗ ΣΥΣΚΕΥΗ πρέπει να είναι επαρκώς ασφαλής για τα παιδιά, π.χ. με λουκέτα, κλειδαριές κ.λπ.
7. ΜΗΝ ΥΠΕΡΦΟΡΤΩΝΕΤΕ ΤΗ ΣΥΣΚΕΥΗ. Η συσκευή θα λειτουργήσει πιο αποτελεσματικά εάν χρησιμοποιηθεί με τον σωστό τρόπο, σύμφωνα με τις συστάσεις του κατασκευαστή.
8. ΧΡΗΣΙΜΟΠΟΙΗΣΤΕ ΤΑ ΣΩΣΤΑ ΕΡΓΑΛΕΙΑ. Μην χρησιμοποιείτε εργαλεία ή αξεσουάρ που δεν έχουν σχεδιαστεί για την εκτέλεση της εργασίας.
9. ΠΡΕΠΕΙ ΝΑ ΦΟΡΙΟΎΝΤΑΙ ΚΑΤΆΛΛΗΛΑ ΡΟΥΧΑ ΕΡΓΑΣΙΑΣ. Μην φοράτε φαρδιά ρούχα, γάντια, γραβάτες ή κοσμήματα, καθώς αυτά τα αντικείμενα μπορεί να πιαστούν σε κινούμενα μέρη της συσκευής. Συνιστάται η χρήση αντιολισθητικών υποδημάτων. Θα πρέπει επίσης να φοράτε σκουφάκι ντους για μακριά μαλλιά.
10. ΦΟΡΑΤΕ ΠΑΝΤΑ ΠΡΟΣΤΑΤΕΥΤΙΚΑ ΓΥΑΛΙΑ. Εάν εκπέμπεται μεγάλη ποσότητα σκόνης κατά την εργασία με τη συσκευή, χρησιμοποιήστε ειδική ασπίδα προσώπου ή μάσκα σκόνης. Οι φακοί των κανονικών γυαλιών δεν είναι ανθεκτικοί στην κρούση – ΔΕΝ είναι γυαλιά ασφαλείας.
11. ΓΙΑ ΝΑ ΕΞΑΣΦΑΛΙΣΤΕΙ Η ΑΣΦΑΛΗΣ ΛΕΙΤΟΥΡΓΙΑ, ΤΟ ΤΕΜΑΧΙΟ ΕΡΓΑΣΙΑΣ ΠΡΕΠΕΙ ΝΑ ΣΤΕΡΕΩΝΕΤΑΙ ΣΤΑΘΕΡΆ. Σφίξτε το τεμάχιο εργασίας χρησιμοποιώντας τους κατάλληλους σφιγκτήρες ή μέγγενη. Αυτή είναι μια πολύ ασφαλέστερη μέθοδος από το να κρατάτε ή να κρατάτε το τεμάχιο εργασίας με τα χέρια σας.
12. ΌΤΑΝ ΕΡΓΆΖΕΣΤΕ ΜΕ ΤΟ ΜΗΧΆΝΗΜΑ, ΜΗΝ ΑΛΛΑΖΕΤΕ ΤΗ ΘΈΣΗ ΤΟΥ ΣΩΜΑΤΟΣ. Διατηρήστε μια σταθερή θέση ανά πάσα στιγμή.
13. ΔΙΑΤΗΡΗΣΤΕ ΌΛΑ ΤΑ ΕΡΓΑΛΕΙΑ ΣΕ ΚΑΛΉ ΚΑΤΆΣΤΑΣΗ ΛΕΙΤΟΥΡΓΙΑΣ. Τα εργαλεία πρέπει να είναι αιχμηρά και καθαρά για να εξασφαλίζουν πλήρη ασφάλεια

και την καλύτερη απόδοση της συσκευής. Τηρήστε τις συστάσεις για λίπανση και αντικατάσταση αξεσουάρ.

14. ΑΠΕΝΕΡΓΟΠΟΙΗΣΤΕ ΤΗ ΣΥΣΚΕΥΗ ΚΑΙ ΤΡΑΒΗΣΤΕ ΈΞΩ ΤΟ ΦΙΣ ΤΡΟΦΟΔΟΣΙΑΣ πριν εκτελέσετε οποιαδήποτε εργασία συντήρησης ή αντικαταστήσετε εξαρτήματα όπως λεπίδες, τρυπάνια, κόφτες κ.λπ.

15. ΕΛΑΧΙΣΤΟΠΟΙΗΣΤΕ ΤΟΝ ΚΙΝΔΥΝΟ ΑΠΡΟΣΔΟΚΗΤΗΣ ΕΚΚΙΝΗΣΗΣ ΣΥΣΚΕΥΗ. Πριν συνδέσετε τη συσκευή, βεβαιωθείτε ότι ο διακόπτης βρίσκεται στη θέση OFF.

16. ΧΡΗΣΙΜΟΠΟΙΕΪΤΕ ΜΟΝΟ ΤΑ ΣΥΝΙΣΤΩΜΕΝΑ ΑΞΕΣΟΥΑΡ. Χρησιμοποιείτε πάντα τα αξεσουάρ που συνιστώνται στο εγχειρίδιο χρήσης. Η χρήση λανθασμένων αξεσουάρ μπορεί να οδηγήσει σε ατύχημα.

17. ΜΗΝ ΑΚΟΥΜΠΑΤΕ ΣΤΗ ΣΥΣΚΕΥΗ. Το απροσδόκητο άγγιγμα της συσκευής μπορεί να οδηγήσει σε σοβαρό τραυματισμό του χειριστή.

18. ΣΕ ΠΕΡΙΠΤΩΣΗ ΖΗΜΙΑΣ, ΕΛΈΓΧΕΤΕ ΠΑΝΤΑ ΠΡΟΣΕΚΤΙΚΑ ΤΟ ΚΑΤΕΣΤΡΑΜΜΈΝΟ ΜΈΡΟΣ. Σε περίπτωση ζημιάς, βεβαιωθείτε ότι τα κατεστραμμένα εξαρτήματα είναι κατάλληλα για περαιτέρω χρήση πριν συνεχίσετε να εργάζεστε με τη συσκευή. Επιθεωρήστε προσεκτικά όλα τα κινούμενα μέρη της συσκευής και άλλα για πιθανές ζημιές. Τα κατεστραμμένα προστατευτικά ασφαλείας ή οποιαδήποτε άλλα εξαρτήματα πρέπει να αντικατασταθούν πριν εργαστείτε ξανά με τη συσκευή.

19. ΚΑΤΕΎΘΥΝΣΗ ΤΡΟΦΟΔΟΣΙΑΣ. Το τεμάχιο εργασίας πρέπει να τοποθετείται κάτω από τη λεπίδα της συσκευής προς την αντίθετη κατεύθυνση της περιστροφής της λεπίδας.

20 . ΔΕΝ ΠΡΈΠΕΙ ΠΟΤΕ ΝΑ ΑΦΗΝΕΤΕ ΤΗ ΣΥΣΚΕΥΗ ΣΕ ΛΕΙΤΟΥΡΓΙΑ. Πριν απομακρυνθείτε από τη συσκευή, απενεργοποιήστε την. Περιμένετε έως ότου η συσκευή απενεργοποιηθεί/σταματήσει εντελώς.

---

## **ΟΔΗΓΙΕΣ ΑΣΦΑΛΕΙΑΣ ΤΡΥΠΑΝΙΟΥ ΣΤΗΛΗΣ**

---

1. Φοράτε προστατευτικά γυαλιά.
2. Μην φοράτε χαλαρά γάντια, γραβάτα, φαρδιά ρούχα.
3. Το τεμάχιο εργασίας πρέπει να είναι προσαρτημένο στη στήλη για να αποφευχθεί η περιστροφή του τεμαχίου εργασίας.
4. Εργαστείτε μόνο με ταχύτητα που αντιστοιχεί στις παραμέτρους του τρυπανιού και στον τύπο του υλικού από το οποίο κατασκευάζεται το τεμάχιο εργασίας.
5. Βεβαιωθείτε ότι το τρυπάνι ή το εργαλείο κοπής είναι σωστά τοποθετημένο στο τσοκ τρυπανιού.
6. Πριν συνδέσετε τη συσκευή, βεβαιωθείτε ότι το κλειδί σύσφιξης έχει αφαιρεθεί από το τσοκ τρυπανιού.
7. Ο πίνακας εργασίας ή ο μετρητής βάθους τοποθετείται καταλλήλως ώστε να μην Ο πίνακας ανατράπηκε. Όταν ολοκληρώσετε την εργασία σας με τη συσκευή, απενεργοποιήστε την από το ρεύμα και, στη συνέχεια, αφαιρέστε το τρυπάνι ή το εργαλείο κοπής και καθαρίστε το τραπέζι εργασίας.
8. Μην ξεκινήσετε τη συσκευή μέχρι να ολοκληρωθεί πλήρως η συναρμολόγηση και η εγκατάσταση, σύμφωνα με αυτές τις οδηγίες.
9. Εάν κάποιο εξάρτημα είναι κατεστραμμένο, σπασμένο ή δυσλειτουργεί, μην χρησιμοποιείτε τη συσκευή μέχρι να επισκευαστεί ή να αντικατασταθεί.

10. Ποτέ μην βάζετε τα χέρια σας κοντά στο τρυπάνι ή το εργαλείο κοπής. Είναι επίσης σημαντικό να σημειωθεί ότι το τεμάχιο εργασίας μπορεί ξαφνικά να πέσει έξω από αυτά.
11. Σε καμία περίπτωση δεν πρέπει να κρατάτε το τρυπημένο αντικείμενο με τα χέρια σας. Το τεμάχιο εργασίας πρέπει να είναι σωστά στερεωμένο στο τραπέζι ή στερεωμένο σε μέγγενη.
12. Όταν εργάζεστε με το μηχάνημα, μην κάνετε αλλαγές στη θέση της κεφαλής και του τραπεζιού. Μην εκκινείτε το μηχάνημα με τον διακόπτη κυκλώματος έως ότου ο χειριστής βεβαιωθεί ότι οι βραχίονες στερέωσης κεφαλής είναι σωστά στερεωμένοι στη στήλη και ότι οι σφιγκτήρες κεφαλής και τραπεζιού βρίσκονται στη σωστή θέση.
13. Πριν χειριστείτε το μηχάνημα, βεβαιωθείτε ότι το κάλυμμα ασφαλείας του ιμάντα είναι εγκατεστημένο και ότι το τσοκ τρυπανιού είναι σωστά στερεωμένο.
14. Κλειδώνετε πάντα το διακόπτη του κινητήρα πριν φύγετε από τη συσκευή. Όχι οποιαδήποτε εργασία ρύθμισης ή συναρμολόγησης πρέπει να πραγματοποιείται ενώ το στοιχείο κοπής περιστρέφεται.

---

## **ΠΛΗΡΟΦΟΡΙΕΣ ΤΑΣΗΣ**

---

1. Πριν συνδέσετε τη συσκευή σε μια πρίζα, βεβαιωθείτε ότι η τάση στο Η πρίζα αντιστοιχεί στην τάση του τρυπανιού.
2. Εάν η τάση είναι μεγαλύτερη από την τάση της συσκευής, το σώμα του χρήστη της συσκευής μπορεί να τραυματιστεί σοβαρά.
3. Εάν υπάρχει αμφιβολία σχετικά με την τιμή τάσης, μην ξεκινήσετε τη συσκευή. Είναι επίσης σημαντικό να σημειωθεί ότι η χρήση δικτύου με χαμηλότερη τάση από τη συνιστώμενη μπορεί να οδηγήσει σε ζημιά στη συσκευή.

---

## **ΣΥΣΤΑΣΕΙΣ ΓΕΪΩΣΗΣ**

---

1. Σε περίπτωση δυσλειτουργίας ή ζημιάς, η γείωση παρέχει προστασία από ηλεκτροπληξία. Η συσκευή είναι εξοπλισμένη με γειωμένο καλώδιο τροφοδοσίας και γειωμένο βύσμα. Το βύσμα μπορεί να χρησιμοποιηθεί μόνο σε κατάλληλη πρίζα που έχει εγκατασταθεί και έχει σύνδεση γείωσης σύμφωνα με τους ισχύοντες τοπικούς κωδικούς.
2. Μην κάνετε μόνοι σας τροποποιήσεις στο φινιρίσμα τροφοδοσίας. Οποιοσδήποτε επισκευές ή αντικαταστάσεις πρέπει να εκτελούνται μόνο από αδειούχο ηλεκτρολόγο.
3. Η ακατάλληλη σύνδεση της συσκευής μπορεί να προκαλέσει ηλεκτροπληξία. Μονωμένο σύρμα - πράσινο στο εξωτερικό με κίτρινες ρίγες είναι το καλώδιο γείωσης της μονάδας. Σε περίπτωση που το καλώδιο τροφοδοσίας ή το βύσμα πρέπει να επισκευαστεί ή να αντικατασταθεί, μην συνδέσετε το καλώδιο γείωσης σε ζωντανή πρίζα.
4. Ελέγξτε με εξειδικευμένο ηλεκτρολόγο ή τεχνικό σέρβις ότι οι οδηγίες γείωσης είναι πλήρως κατανοητές. Σε περίπτωση αμφιβολίας, ζητήστε συμβουλές από έμπειρο και αδειούχο ηλεκτρολόγο. Βεβαιωθείτε ότι η συσκευή είναι σωστά γειωμένη.
5. Χρησιμοποιείτε μόνο καλώδια επέκτασης τριών καλωδίων, εξοπλισμένα με γειωμένα βύσματα και υποδοχές
6. Το κατεστραμμένο ή φθαρμένο καλώδιο τροφοδοσίας πρέπει να αντικατασταθεί.

---

## **ΣΥΝ'ΕΛΕΥΣΗ**

---

Κατά τη συναρμολόγηση, ανατρέξτε στα σχέδια για να εντοπίσετε το κατάλληλο εξάρτημα και να το τοποθετήσετε στη σωστή θέση (ανατρέξτε στο σχήμα στις σελίδες 5 και 6).

1. Τοποθετήστε τη βάση σε μια επίπεδη επιφάνεια και βιδώστε τη στήλη.
2. Τοποθετήστε το τραπέζι εργασίας στο κεφάλι και πιέστε τη βάση
3. Τοποθετήστε τη λαβή κλειδώματος τραπέζιου στο τραπέζι
4. Τοποθετήστε το συγκρότημα κεφαλής στο επάνω μέρος της στήλης και βιδώστε το στη θέση του χρησιμοποιώντας τις δύο βίδες
5. Τοποθετήστε τις λαβές στην κεφαλή τροφοδοσίας στη δεξιά πλευρά της κεφαλής τρυπανιού
6. Καθαρίστε καλά το τσοκ τρυπανιού με ένα πανί. Τοποθετήστε το τσοκ τρυπανιού στον άξονα. Βάλτε τη λαβή στο mandrel χρησιμοποιώντας ένα ξύλινο μπλοκ και ένα σφυρί, ώστε να μην χτυπήσετε απευθείας τη λαβή.
7. Τοποθετήστε τον ιμάντα κίνησης στον κύλινδρο, μετακινήστε τον κινητήρα και ρυθμίστε ανάλογα την τάση του ιμάντα. Συνδέστε τον ιμάντα.
8. Βεβαιωθείτε ότι ο διακόπτης τρυπανιού είναι απενεργοποιημένος. Περιστρέψτε τους κυλίνδρους με το χέρι για να ελέγξετε την ευθυγράμμιση.
9. Κλείστε το κάλυμμα. Συνδέστε το φως τροφοδοσίας στην υποδοχή γείωσης. Βεβαιωθείτε ότι κανένα από τα περιστρεφόμενα στοιχεία δεν έρχεται σε επαφή με άλλα εξαρτήματα, όπως ο προφυλακτήρας.

---

## **ΠΡΟΣΑΡΜΟΓΗ ΤΟΥ ΠΙΝΑΚΑ ΕΡΓΑΣΙΑΣ**

---

1. Ρύθμιση ύψους: Για να αλλάξετε τη θέση του πίνακα, χαλαρώστε τη βίδα στερέωσης και ρυθμίστε το τραπέζι στο σωστό ύψος περιστρέφοντας το μοχλό ασφάλισης.
2. Ρύθμιση κλίσης: Χαλαρώστε τη βίδα ρύθμισης κλίσης του τραπέζιου εργασίας με ένα κλειδί. Αφαιρούμε το παξιμάδι μέχρι να χαλαρώσει. Ρυθμίστε την κλίση του τραπέζιου και σφίξτε τη βίδα. Σφίξτε το παξιμάδι.
3. Περιστροφή: Χαλαρώστε την πιατέλα (No 7 στο διάγραμμα συναρμολόγησης) για να δημιουργήσετε περισσότερο χώρο μεταξύ του τσοκ τρυπανιού και της πιατέλας. Ρυθμίστε το τραπέζι εργασίας στη σωστή θέση και σφίξτε τη βίδα. Ο δίσκος μπορεί να περιστραφεί κατά 180 μοίρες και στην περίπτωση αυτή η βάση θα είναι η πλάκα εργασίας. Χάρη σε αυτή τη λύση, ο χειριστής έχει τη δυνατότητα να εργάζεται με μεγαλύτερα αντικείμενα.

---

## **ΕΓΚΑΤΑΣΤΑΣΗ**

---

1. Μετά τη συναρμολόγηση του τρυπανιού, πρέπει να καθαριστεί.
2. Συνδέστε το τρυπάνι σε ένα στερεό έδαφος
  - α) Βεβαιωθείτε ότι η συσκευή δεν ανακινείται κατά την εκκίνηση
  - β) βεβαιωθείτε ότι ο άξονας του άξονα περιστρέφεται ελεύθερα

---

## **ΥΠΗΡΕΣΙΑ**

---

1. Βιδώστε ή στερεώστε το τεμάχιο εργασίας στη μέγγενη πριν από τη διάτρηση. Αυτό είναι πολύ σημαντικό επειδή επηρεάζει την ποιότητα και την επίδραση της εργασίας και την ασφάλεια του χειριστή.
2. Τοποθετήστε το επιλεγμένο τρυπάνι στο τσοκ, που βρίσκεται κάτω από τον άξονα του άξονα.
3. Συνδέστε τη συσκευή στο τροφοδοτικό και γυρίστε το διακόπτη στη θέση "ON". Ο άξονας θα αρχίσει να περιστρέφεται.
4. Κατά τη διάτρηση, κρατήστε τη λαβή στη δεξιά πλευρά του πλαισίου κεφαλής και σπρώξτε το τρυπάνι προς τα κάτω
5. Εάν ο άξονας του άξονα περιστρέφεται αριστερόστροφα, είναι πιθανό να έχει γίνει λανθασμένη σύνδεση. Ελέγξτε και αλλάξτε τη σύνδεση.

---

## ΣΥΝΤΗΡΗΣΗ

---

Όταν ολοκληρώσετε την εργασία με τη συσκευή, καθαρίστε την και, στη συνέχεια, λιπάνετε όλα τα κινούμενα μέρη της συσκευής. Για την ασφάλειά σας, αποσυνδέετε πάντα τη συσκευή από την πηγή τροφοδοσίας πριν εκτελέσετε οποιαδήποτε συντήρηση.

---

## ΠΡΟΕΙΔΟΠΟΙΗΣΗ

---

1. Όταν αλλάζετε ταχύτητες, απενεργοποιείτε πάντα το μηχάνημα και περιμένετε έως ότου το τρυπάνι σταματήσει να περιστρέφεται.
2. Τραβήξτε έξω το κλειδί λαβής πριν ξεκινήσετε τον κινητήρα.
3. Ποτέ μην κρατάτε τεμάχια εργασίας με τα χέρια σας. Το τεμάχιο εργασίας πρέπει πάντα να βιδώνεται ή να στερεώνεται με μέγγενη.
4. Κατά τη διάτρηση, μην βάζετε τα χέρια σας κάτω από αυτό.
5. Φοράτε πάντα προστατευτικά γυαλιά όταν εργάζεστε με τη συσκευή.

---

## ΑΛΛΑΓΗ ΤΑΧΥΤΗΤΑΣ

---

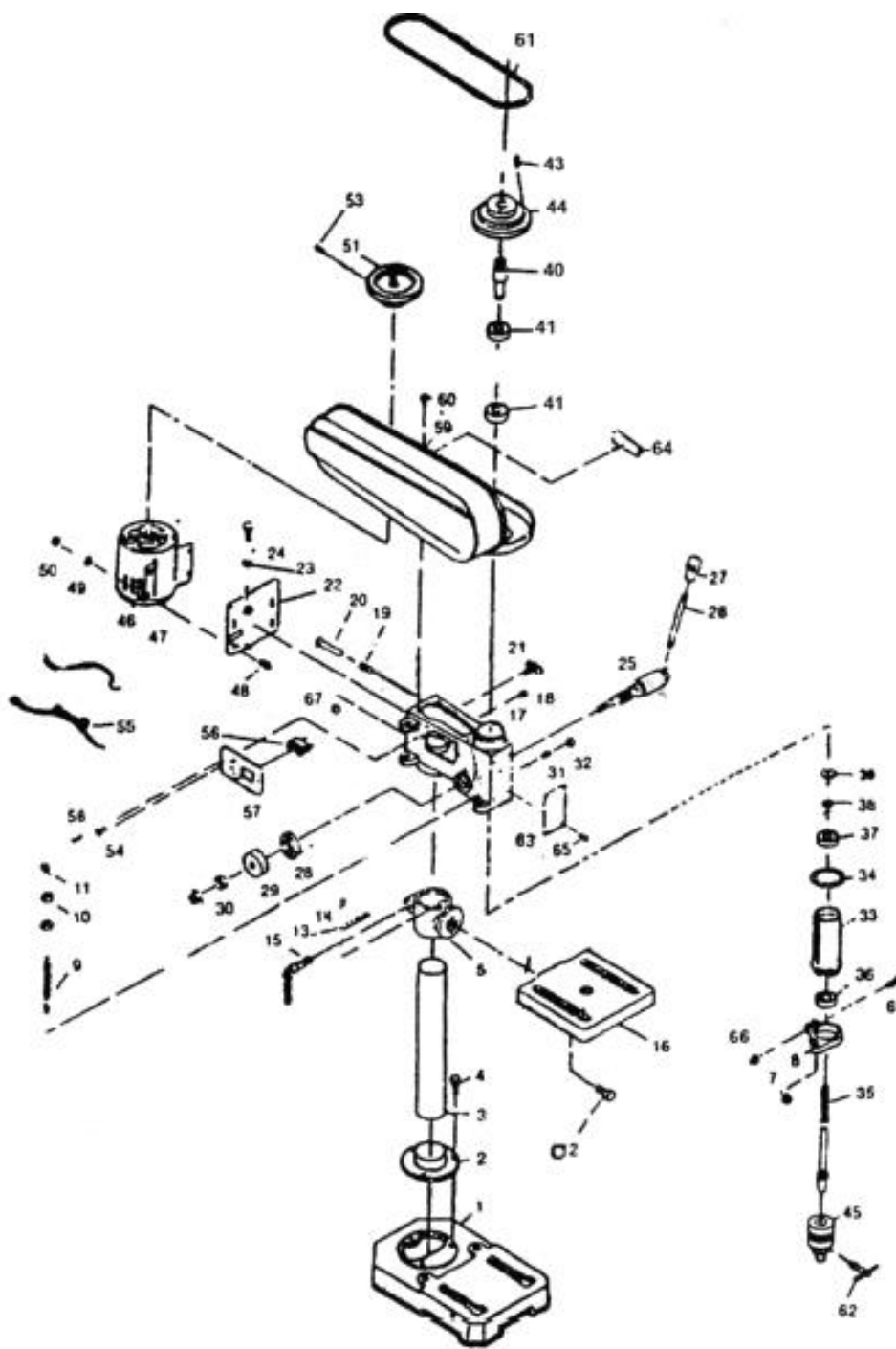
Για να αλλάξετε την ταχύτητα του άξονα, χαλαρώστε τη βίδα στερέωσης που βρίσκεται στη δεξιά πλευρά του πύργου. Μετακινήστε τον κινητήρα στο μπροστινό μέρος του τρυπανιού και σφίξτε τη βίδα στερέωσης. Αυτό θα επιτρέψει τη χαλάρωση του ιμάντα κίνησης. Τώρα έχουμε τη δυνατότητα να μετακινήσουμε την τροχαλία ανάλογα με την επιθυμητή ταχύτητα. Μόλις τοποθετηθεί η ταινία, χαλαρώστε τη βίδα στερέωσης, μετακινήστε τον κινητήρα στο πίσω μέρος του τρυπανιού και σφίξτε ξανά τη βίδα. Πριν ξεκινήσετε, ελέγξτε και ρυθμίστε την τάση του ιμάντα κίνησης.

---

## ΤΑΧΥΤΗΤΑ ΠΕΡΙΣΤΡΟΦΗΣ

---





Διάμετρος/Ταχύτητα/Υλικά	Μαντέμι		Χάλυβας		Σίδηρος		Αλουμίνιο		Μπρούντζο	
Φ3	2650	3000	1880	2150	1880	2150				
Φ4	1880	2150	1320	1320	1880	2150				
Φ5	1320	1510	900	1040	1320	1510				
Φ6	1320	1510	900	1040	900	1040				
Φ7	900	1040	900	1040	900	1040				
Φ8	900	1040	900	1040	900	1040	2650	3000	2650	3000
Φ9	900	1040	580	1040	900	1040	2650	3000	1880	2150
Φ10	580	585	580	585	580	585	1880	2150	1880	2150
Φ11	580	585	580	585	580	585	1880	2150	1800	2150
Φ12	580	585	580	585	580	585	1880	2150	1320	1510
Φ13	580	585	580	585	580	585	1320	1510	1320	1510
Hz	50Hz	60Hz	50Hz	60Hz	50Hz	60Hz	50Hz	60Hz	50Hz	60Hz

## ΑΝΤΙΜΕΤΩΠΙΣΗ ΠΡΟΒΛΗΜΑΤΩΝ

Σημείωση: Πριν εκτελέσετε οποιοδήποτε λειτουργίες στη συσκευή, αποσυνδέστε την από την πηγή τροφοδοσίας απενεργοποιώντας τον διακόπτη κυκλώματος και τραβώντας έξω το φις τροφοδοσίας

### ΠΡΟΒΛΗΜΑ - ΠΙΘΑΝΗ ΑΙΤΙΑ

### ΛΥΣΗ

#### Η συσκευή είναι θορυβώδης κατά τη λειτουργία

1. Λανθασμένη τάνυση ζώνης - Ρυθμίστε την τάση
2. Ξηρός άξονας (μη λιπασμένος) - Λιπάνετε τον άξονα
3. Τροχαλία χαλαρή - Σφίξτε την τροχαλία

#### Το τρυπάνι καίγεται ή βγαίνει καπνός

Η δόνηση τρυπανιού είναι πολύ υψηλή

1. Λανθασμένη ταχύτητα - Αλλάξτε την ταχύτητα
2. Χωρίς μάρκες - Αφαιρέστε το τρυπάνι από καιρό σε καιρό
3. Αμβλύ τρυπάνι - Ακονίστε ή αντικαταστήστε το τρυπάνι
4. Απόδοση διάτρησης πολύ χαμηλή - Αλλάξτε την ταχύτητα πολύ υψηλή
5. Καμία λίπανση - Lubricate
6. Το τρυπάνι περιστρέφεται αντίστροφα - Ελέγξτε την κατεύθυνση περιστροφής

#### Πάρα πολλοί κραδασμοί ή ανωμαλίες κατά τη διάτρηση

1. Bent Drill Bit - Εγκαταστήστε ένα νέο τρυπάνι
2. Φθαρμένα ρουλεμάν - Αντικαταστήστε τα ρουλεμάν
3. Κακώς εγκατεστημένο τρυπάνι στο τσοκ-τρυπάνι - Εγκαταστήστε σωστά το τρυπάνι
4. Κακή εγκατάσταση λαβής - Εγκαταστήστε σωστά τη λαβή

#### Το τρυπάνι μπλοκάρει στο τεμάχιο εργασίας:

1. Το τεμάχιο εργασίας κινείται - Ασφαλίστε το τεμάχιο εργασίας



2. Πολύ υψηλή πίεση
3. Λανθασμένη τάση ιμάντα -

- Αλλάξτε την πίεση  
Ρυθμίστε τον ιμάντα κίνησης

**Το τεμάχιο εργασίας πέφτει από τα χέρια σας:**

1. Έλλειψη σωστής στερέωσης - Συνδέστε το αντικείμενο

**Ο κινητήρας λειτουργεί, αλλά ο άξονας δεν γυρίζει**

1. Χαλαρό μπουλόνι τροχαλίας - Σφίξτε το μπουλόνι

Εξουσιοδοτημένος αντιπρόσωπος του κατασκευαστή: FOREINTRADE SP. Z O.O.

Διεύθυνση του εξουσιοδοτημένου αντιπροσώπου: Grochowska 341 lok.174, 03822 Warsaw

<b>ΤΕΧΝΙΚΑ ΧΑΡΑΚΤΗΡΙΣΤΙΚΑ</b>	
Ένταση	230V – 50Hz
Μηχανή	1600 W
Ταχύτητα χωρίς φορτίο	Σύμφωνα με τον παραπάνω πίνακα
Μέγεθος κεφαλής	16mm
Κατηγορία μόνωσης	Κλάση II

## Πληροφορίες θορύβου

Οι μετρούμενες τιμές προσδιορίστηκαν σύμφωνα με το πρότυπο EN 50144.

Τα σταθμισμένα επίπεδα θορύβου είναι:

Στάθμη ηχητικής πίεσης: 91 dB(A):

Στάθμη ηχητικής ισχύος: 104 dB(A):

Το τρυπάνι πάγκου συμμορφώνεται με τις οδηγίες που περιέχονται στο.



Απαγόρευση απόρριψης ηλεκτρονικών απορριμμάτων στον κάδο.



Διαβάστε τις οδηγίες πριν από τη χρήση.



Συνιστάται προστασία των ματιών.



Συνιστάται η χρήση προστασίας αυτιών.



Συνιστάται η χρήση αναπνευστικής προστασίας



Συνιστάται η χρήση προστατευτικών γαντιών

**KRAFT&DELE**

## ΔΗΛΩΣΗ ΣΥΜΜΟΡΦΩΣΗΣ

Σύμφωνα με τους οδηγούς ISO / IEC 22 και EN 45014

Εξουσιοδοτημένος αντιπρόσωπος του κατασκευαστή: FOREINTRADE SP. Z O.O.

Διεύθυνση του εξουσιοδοτημένου αντιπροσώπου: Grochowska 341 lok.174, 03822 Warsaw

ΔΗΛΩΝΟΥΜΕ ΌΤΙ ΤΟ ΠΡΟΪΟΝ ΣΥΜΜΟΡΦΩΝΕΤΑΙ ΜΕ ΤΑ ΕΥΡΩΠΑΪΚΑ ΠΡΌΤΥΠΑ

**Όνομα Προϊόντος:** Τρυπάνι στήλης (εμπορικό σήμα Bestcraft)

**Μοντέλο** (εμπορικά σήματα): ZJ4116-1 / KD511

**Λεπτομέρειες προϊόντος:** Ονομαστική ισχύς: 1600W

Τάση: 230V/50Hz

### Δήλωση:

Το προϊόν στο οποίο αναφέρεται η παρούσα δήλωση πληροί τις απαιτήσεις των οδηγιών ΕΚ:

1. Οδηγία 2006/42/ΕΚ για τα μηχανήματα
2. Οδηγία ROHS 2 2011/65/ΕΕ
3. Οδηγία 2000/14/WE για τις εκπομπές θορύβου

### Σύμφωνα με τα πρότυπα:

EN 12717:2001/A1:2009; EN 60204-1:2006/A1:2009; EN 50581:2012; EN ISO 3744:2011

Αριθμός πιστοποιητικού M8A 16 09 95761 007 που εκδόθηκε από την TÜV SÜD Product Service GMBH (Zertifizierstelle, Ridlerstrasse 65, 80339 München, Germany) με ημερομηνία 26.09.2016

Υπεύθυνος για την τήρηση του τεχνικού φακέλου: Ma Dong Hui, Grochowska 341 lok.174, 03822 Warsaw

A Dong Hui, Warszawa, 06.08.2018