

KRAFT&DELE

PROFESSIONAL

KD-5141



ΓΕΝΙΚΕΣ ΟΔΗΓΙΕΣ ΑΣΦΑΛΕΙΑΣ

Πριν χρησιμοποιήσετε τη συσκευή, είναι σημαντικό να διαβάσετε, να κατανοήσετε και να ακολουθήσετε πολύ προσεκτικά τις παρακάτω οδηγίες. Έχουν σχεδιαστεί για την ασφάλειά σας και την ασφάλεια των άλλων, εξασφαλίζοντας μεγάλη και χωρίς προβλήματα διάρκεια ζωής για αυτήν τη συσκευή.

Αυτή η συσκευή μπορεί να χρησιμοποιηθεί από παιδιά ηλικίας από 8 ετών και άτομα με μειωμένες σωματικές, αισθητηριακές ή διανοητικές ικανότητες ή έλλειψη εμπειρίας ή γνώσης, υπό την προϋπόθεση ότι τους έχει δοθεί επίβλεψη ή οδηγίες σχετικά με τη χρήση της συσκευής με ασφαλή τρόπο και γνωρίζουν τους κινδύνους που σχετίζονται με τη χρήση της. Τα παιδιά δεν πρέπει να παίζουν με τη συσκευή. Τα παιδιά δεν πρέπει να καθαρίζουν ή να συντηρούν τη συσκευή χωρίς επίβλεψη. Κρατήστε τη συσκευή και το καλώδιο μακριά

ΣΗΜΑΝΤΙΚΟΔΙΑΒΑΣΤΕ ΠΡΟΣΕΚΤΙΚΆ ΠΡΙΝ ΑΠΌ ΤΗ ΧΡΉΣΗ.ΑΠΟΨΗΚΕΥΣΗ ΓΙΑ ΜΕΛΛΟΝΤΙΚΉ ΑΝΑΦΟΡΆ.

Ασφαλείς μέθοδοι εργασίας για φορητές σκούπες/φουσητήρες κήπου με λειτουργία τεμαχισμού.

1. Εκπαίδευση

1. Διαβάστε προσεκτικά τις οδηγίες. Εξοικειωθείτε με τα χειριστήρια και τη ρύθμιση της συσκευής και πώς να τη χρησιμοποιήσετε σωστά.
2. Μην επιτρέπετε ποτέ σε παιδιά ή άλλα άτομα που δεν είναι εξοικειωμένα με αυτές τις οδηγίες να χρησιμοποιούν αυτήν τη συσκευή. Η τοπική νομοθεσία ενδέχεται να περιορίζει την ηλικία κάτω από την οποία απαγορεύεται η χρήση της συσκευής.
3. Να θυμάστε ότι ο χειριστής ή ο χρήστης είναι υπεύθυνος για ατυχήματα ή κινδύνους για άλλα πρόσωπα ή την περιουσία τους.

4. Ετοιμασία

5. Φοράτε προστατευτικά μέσα προστασίας της ακοής και γυαλιά ασφαλείας. Φορέστε τα ανά πάσα στιγμή κατά τη λειτουργία του μηχανήματος.
6. Όταν χρησιμοποιείτε τη συσκευή, φοράτε πάντα κατάλληλα υποδήματα και μακρύ παντελόνι. Μην χρησιμοποιείτε τη συσκευή ξυπόλητοι ή σε σανδάλια. Αποφύγετε να φοράτε ρούχα που είναι χαλαρά, που έχουν κρεμαστά κορδόνια, γραβάτα.
1. Μην φοράτε φαρδιά ρούχα ή κρεμαστά κοσμήματα που θα μπορούσαν να τραβηχτούν στο άνοιγμα εισόδου. Κρατήστε τα μακριά μαλλιά μακριά από το άνοιγμα εισόδου.
2. Χρησιμοποιήστε τη συσκευή στη συνιστώμενη θέση και μόνο σε σταθερή, επίπεδη επιφάνεια.
3. Μην χρησιμοποιείτε τη συσκευή σε πλακόστρωτη ή βραχώδη επιφάνεια όπου το εκτινασόμενο υλικό μπορεί να προκαλέσει τραυματισμό.
4. Ελέγχετε πάντα οπτικά πριν από τη χρήση για να δείτε ότι οι τεμαχιστές, οι βίδες τους και άλλοι συνδετήρες είναι ασφαλείς, ότι το περίβλημα δεν έχει υποστεί ζημιά και ότι οι προφυλακτήρες είναι στη θέση τους. Αντικαταστήστε φθαρμένα ή κατεστραμμένα εξαρτήματα σε κιτ ισορροπίας. Αντικαταστήστε κατεστραμμένες ή δυσανάγνωστες ετικέτες.
5. Ελέγχετε πάντα οπτικά τα καλώδια τροφοδοσίας (συμπεριλαμβανομένου του καλωδίου επέκτασης) πριν από τη χρήση για να δείτε ότι τα μέσα τεμαχισμού, τα μέσα τεμαχισμού, οι βίδες και άλλοι σύνδεσμοι είναι ασφαλείς, ότι το περίβλημα έχει υποστεί ζημιά και ότι οι

προφυλακτήρες και οι οθόνες είναι στη θέση τους. Αντικαταστήστε φθαρμένα ή κατεστραμμένα εξαρτήματα σε κιτ ισορροπίας. Κατεστραμμένες ή δυσανάγνωστες ετικέτες.

1. Πριν χρησιμοποιήσετε τη συσκευή, επιθεωρήστε το καλώδιο και το καλώδιο επέκτασης για ζημιά και γήρανση του υλικού. Εάν το καλώδιο έχει υποστεί ζημιά κατά τη χρήση της συσκευής, αποσυνδέστε αμέσως το καλώδιο από το τροφοδοτικό. ΜΗΝ ΑΓΓΙΖΕΤΕ ΤΟ ΚΑΛΩΔΙΟ PRZED ΑΠΟΣΥΝΔΕΣΗ ΑΠΟ ΤΟ ΤΡΟΦΟΔΟΤΙΚΟ. Μην χρησιμοποιείτε τη συσκευή εάν το καλώδιο είναι κατεστραμμένο ή φθαρμένο.
2. Μην χρησιμοποιείτε τη συσκευή ενώ οι άνθρωποι, ειδικά τα παιδιά ή τα κατοικίδια ζώα, βρίσκονται κοντά.

1. Υπηρεσία

2. Πριν χρησιμοποιήσετε τη συσκευή, βεβαιωθείτε ότι το άνοιγμα εισόδου αναρρόφησης είναι άδειο.
3. Κρατήστε το πρόσωπο και το σώμα μακριά από το άνοιγμα παροχής εισόδου
4. Μην αφήνετε τα χέρια ή οποιοδήποτε άλλο σώμα ή ρουχισμό να εισέλθουν μέσα στο θάλαμο εισαγωγής, τον εκτοξευτή ή κοντά σε οποιοδήποτε κινούμενο μέρος.
5. Η σωστή ισορροπία πρέπει να επιτυγχάνεται ανά πάσα στιγμή. Μην υπερεκτιμάτε τις δυνατότητές σας. Ποτέ μην στέκεστε σε υψηλότερο επίπεδο σε σχέση με τη βάση του μηχανήματος, ενώ τροφοδοτείτε υλικό σε αυτό.
6. Να στέκεστε πάντα μακριά από την περιοχή εξόδου όταν εργάζεστε με τη συσκευή.
7. Κατά την είσοδο στο μηχανήμα, πρέπει να λαμβάνεται ιδιαίτερη μέριμνα ώστε να μην αναρροφώνται κομμάτια μετάλλου, πέτρες, μπουκάλια, δοχεία ή άλλα ξένα αντικείμενα.
1. Εάν ο μηχανισμός κοπής χτυπήσει ξένα αντικείμενα ή εάν το μηχανήμα αρχίσει να κάνει ασυνήθιστους θορύβους ή δονήσεις, απενεργοποιήστε αμέσως την τροφοδοσία και αφήστε το μηχανήμα να σταματήσει. Αποσυνδέστε τη συσκευή από το τροφοδοτικό και ακολουθήστε τα παρακάτω βήματα πριν επανεκκινήσετε και λειτουργήσετε το μηχανήμα:
 - επιθεωρήστε για ζημιές.
 - αντικαταστήστε ή επισκευάστε κατεστραμμένα εξαρτήματα. ▪ Επιθεωρήστε και σφίξτε όλα τα χαλαρά μέρη.
2. Δεν επιτρέπουν τη συσσώρευση του υλικού στη ζώνη εκτόξευσης. Αυτό μπορεί να εμποδίσει τη σωστή εκτόξευση του υλικού ή μπορεί να προκαλέσει την κλωτσιά του υλικού μέσα από το άνοιγμα εισόδου.
3. Εάν η συσκευή φράξει, απενεργοποιήστε την πηγή τροφοδοσίας και αποσυνδέστε τη συσκευή από τα καλώδια τροφοδοσίας πριν καθαρίσετε τα υπολείμματα.
4. Ποτέ μην χειρίζεστε τη συσκευή με κατεστραμμένους **προφυλακτήρες** ή χωρίς συσκευές ασφαλείας, π.χ. χωρίς σακούλα συλλογής.
5. Διατηρήστε τους συνδέσμους πηγής τροφοδοσίας απαλλαγμένους από υπολείμματα για να αποφύγετε ζημιά στην πηγή τροφοδοσίας ή πιθανή πυρκαγιά.
6. Μην μεταφέρετε το μηχανήμα με συνδεδεμένη πηγή τροφοδοσίας.
7. Σταματήστε το μηχανήμα και αφαιρέστε το φις από την πρίζα. Επίσης, βεβαιωθείτε ότι όλα τα κινούμενα μέρη σταματούν εντελώς:

- Κάθε φορά που αφήνετε το μηχανήμα,
- Πριν καθαρίσετε τις εμπλοκές ή ξεβουλώσετε το σωλήνα αναρρόφησης,
- Πριν από τον έλεγχο, τον καθαρισμό και άλλες εργασίες στο μηχανήμα.

8. Μην γέρνετε το μηχανήμα ενώ είναι συνδεδεμένο σε πηγή τροφοδοσίας.

1. Συντήρηση & Αποθήκευση

1. Όταν σταματάτε το μηχανήμα για λειτουργία, επιθεώρηση ή αποθήκευση ή αλλαγή ενός αξεσουάρ, αποσυνδέστε την πηγή τροφοδοσίας, αποσυνδέστε το καλώδιο τροφοδοσίας και βεβαιωθείτε ότι όλα τα κινούμενα μέρη έχουν σταματήσει εντελώς. Αφήστε το μηχανήμα να κρυώσει πριν εκτελέσετε επιθεωρήσεις, ρυθμίσεις κ.λπ. Διατηρείτε το μηχανήμα καθαρό.
2. Αποθηκεύστε τη συσκευή σε ξηρό μέρος μακριά από παιδιά.
3. Αφήνετε πάντα το μηχανήμα να κρυώσει πριν το αποθηκεύσετε.

4. Κατά τη συντήρηση τεμαχιστών, λάβετε υπόψη ότι ακόμη και αν η πηγή τροφοδοσίας είναι απενεργοποιημένη λόγω της λειτουργίας κλειδώματος προφυλακτήρα, οι τεμαχιστές ενδέχεται να εξακολουθούν να κινούνται.
5. Για λόγους ασφαλείας, αντικαταστήστε φθαρμένα ή κατεστραμμένα εξαρτήματα. Πρέπει να χρησιμοποιούνται μόνο γνήσια ανταλλακτικά και αξεσουάρ.
6. Ποτέ μην επιχειρήσετε να απενεργοποιήσετε τη λειτουργία κλειδώματος φρουράς.
- 1. Πρόσθετες συμβουλές ασφαλείας για συσκευές με σακούλες συλλογής.**
1. Απενεργοποιήστε τη συσκευή πριν συναρμολογήσετε ή αποσυναρμολογήσετε την τσάντα.
- 2. Σύσταση**
3. Η συσκευή πρέπει να τροφοδοτείται από συσκευή υπολειπόμενου ρεύματος (RCD) με ρεύμα ενεργοποίησης όχι μεγαλύτερο από 30 mA.

ΑΣΦΑΛΗΣ ΛΕΙΤΟΥΡΓΙΑ

Περιβάλλον λειτουργίας

Μην εκθέτετε το ηλεκτρικό εργαλείο σε βροχή και μην το χρησιμοποιείτε σε υγρές ή υγρές περιοχές. Διατηρήστε καλό φωτισμό στο χώρο εργασίας σας. Μην χρησιμοποιείτε ηλεκτρικά εργαλεία σε περιοχές όπου υπάρχει κίνδυνος έκρηξης ή πυρκαγιάς από εύφλεκτα υλικά, εύφλεκτα υγρά, χρώματα, βενζίνη, βενζίνη κ.λπ. Για εύφλεκτα αέρια και σκόνη εκρηκτικής φύσης, συνιστάται να συμβουλευτείτε έναν εμπειρογνώμονα σχετικά με τον κατάλληλο πυροσβεστήρα και τη χρήση του ως προφύλαξη. Όλα αυτά γίνονται για να αποφευχθεί η λειτουργία της συσκευής κατά τη διάρκεια κακών καιρικών συνθηκών και, ειδικότερα, για να αποφευχθεί ο κίνδυνος κεραυνών.

Προστασία από ηλεκτροπληξία

Αποφύγετε να αγγίζετε γειωμένες επιφάνειες (π.χ. σωλήνες, καλοριφέρ, φούρνους και ψύκτες).

Προσοχή στα παιδιά και τα κατοικίδια ζώα

Τα παιδιά και τα κατοικίδια ζώα πρέπει να φυλάσσονται μακριά από το χώρο εργασίας. Τα παιδιά δεν πρέπει να επιτρέπεται να αγγίζουν ή να χειρίζονται τη συσκευή ή τα καλώδια επέκτασης αφής. Όταν δεν χρησιμοποιούνται, όλα τα ηλεκτρικά εργαλεία πρέπει να φυλάσσονται μακριά από παιδιά, κατά προτίμηση σε κλειδωμένη ασφαλή ντουλάπα ή δωμάτιο.

Μην πιέζετε το καλώδιο τροφοδοσίας

Ποτέ μην τραβάτε ή τραβάτε το καλώδιο τροφοδοσίας για να το αποσυνδέσετε από την πρίζα. Ποτέ μην μεταφέρετε ηλεκτρικό εργαλείο από το καλώδιο τροφοδοσίας. Κρατήστε το καλώδιο τροφοδοσίας μακριά από θερμότητα, λάδι, διαλύτες και αιχμηρές άκρες. Εάν το καλώδιο τροφοδοσίας υποστεί ζημιά, πρέπει να αντικατασταθεί από εξουσιοδοτημένο κέντρο σέρβις.

Συντηρήστε προσεκτικά τα εργαλεία σας.

Ακολουθήστε τις οδηγίες για λίπανση και αντικατάσταση αξεσουάρ.

Ελέγχετε περιοδικά το καλώδιο τροφοδοσίας της συσκευής και εάν έχει υποστεί ζημιά, αντικαταστήστε το σε εξουσιοδοτημένη εγκατάσταση σέρβις. Ελέγχετε περιοδικά τα καλώδια επέκτασης και αντικαταστήστε τα εάν έχουν υποστεί ζημιά.

Οι λαβές πρέπει να είναι στεγνές, καθαρές και απαλλαγμένες από λάδια και γράσα.

Βεβαιωθείτε ότι οι αεραγωγοί είναι καθαροί και χωρίς σκόνη ανά πάσα στιγμή. Οι φραγμένοι αεραγωγοί μπορεί να προκαλέσουν υπερθέρμανση και ζημιά στον κινητήρα.

Καλώδια επέκτασης & καλώδια επέκτασης τυμπάνου

Η συσκευή πρέπει να συνδέεται μόνο σε δίκτυο που προστατεύεται από συσκευή υπολειπόμενου ρεύματος (RCD) με ρεύμα ενεργοποίησης που δεν υπερβαίνει τα 30mA για μηχάνημα που τροφοδοτείται από το δίκτυο.

Όταν χρησιμοποιούνται ηλεκτρικά εργαλεία σε εξωτερικούς χώρους, πρέπει να χρησιμοποιούνται μόνο καλώδια επέκτασης που προορίζονται για εξωτερική χρήση.

Τα καλώδια επέκτασης πρέπει πάντα να ξετυλίγονται στο σύνολό τους.

Για καλώδια επέκτασης έως 15 μέτρα, χρησιμοποιήστε καλώδιο 1,5 mm².

Για καλώδια επέκτασης μεγαλύτερα από 15 μέτρα αλλά μικρότερα από 40 μέτρα, χρησιμοποιήστε καλώδιο 2,5 mm².

Πάντα να αντικαθιστάτε το καλώδιο επέκτασης πριν από τη χρήση εάν έχει υποστεί ζημιά.

Προστατέψτε το καλώδιο επέκτασης από αιχμηρά αντικείμενα, υπερβολική θερμότητα και υγρές ή υγρές θέσεις.

Εάν χρησιμοποιείται καλώδιο επέκτασης, δεν είναι δυνατόν να επιλέξετε ασθενέστερο από το H05VV-F (2 X 1,0 mm²).

Επιθεωρήστε τα κατεστραμμένα μέρη

Ο προφυλακτήρας ή άλλα μέρη των ηλεκτρικών εργαλείων που έχουν υποστεί ζημιά θα πρέπει να επισκευάζονται σωστά ή να αντικαθίστανται από εξουσιοδοτημένο κέντρο σέρβις, εκτός εάν αναφέρεται διαφορετικά σε αυτό το εγχειρίδιο κατόχου.

Κάθε διακόπτης που δεν λειτουργεί σωστά πρέπει να αντικατασταθεί από εξουσιοδοτημένο κέντρο σέρβις.

Μην χρησιμοποιείτε το ηλεκτρικό εργαλείο εάν ο διακόπτης "On / Off" δεν ξεκινά και δεν σταματά τη συσκευή.

Προειδοποίηση

Μην επιχειρήσετε να τροποποιήσετε τη συσκευή με οποιονδήποτε τρόπο. Η χρήση οποιουδήποτε βοηθητικού εξοπλισμού ή εξαρτήματος εκτός από αυτό που συνιστάται σε αυτό το εγχειρίδιο μπορεί να προκαλέσει ζημιά στο εργαλείο και τραυματισμό του χειριστή.

Το ηλεκτρικό εργαλείο πρέπει να επισκευαστεί από ειδικευμένο άτομο.

ΕΙΔΙΚΟΙ ΚΑΝΟΝΕΣ ΑΣΦΑΛΕΙΑΣ

Ηλεκτρική σκούπα-φουσητήρας

Προειδοποίηση

Μην χρησιμοποιείτε αυτήν τη συσκευή για οποιονδήποτε άλλο σκοπό εκτός από αυτόν που περιγράφεται σε αυτό το εγχειρίδιο.

Είστε υπεύθυνοι για τυχόν ατυχήματα που συμβαίνουν σε άλλους ανθρώπους και στην περιουσία τους.

ΕΤΟΙΜΑΣΙΑ

Πριν ξεκινήσετε τη λειτουργία του μηχανήματος, ελέγχετε πάντα ότι δεν έχουν απομείνει υλικά στο μηχάνημα. Αυτό μπορεί να είναι επικίνδυνο.

Μια συσκευή που έχει τροποποιηθεί ή είναι ελλιπής δεν είναι ασφαλής και δεν πρέπει να επιχειρηθεί να λειτουργήσει.

ΧΡΗΣΗ ΤΟΥ ΑΝΕΜΙΣΤΗΡΑ ΚΕΝΟΥ

Ελέγχετε πάντα την περιοχή εργασίας για καλώδια και άλλα συντρίμμια κ.λπ., τα οποία μπορεί να προκαλέσουν ζημιά στη συσκευή και να τραυματίσουν τον χειριστή.

Ποτέ μην χρησιμοποιείτε τη συσκευή σε σκληρά αντικείμενα όπως πέτρες, μπουκάλια, δοχεία ή κομμάτια μετάλλου. Αυτά μπορούν να προκαλέσουν ζημιά στο μηχάνημα και ενδεχομένως να τραυματίσουν τον χειριστή και τους παρευρισκόμενους.

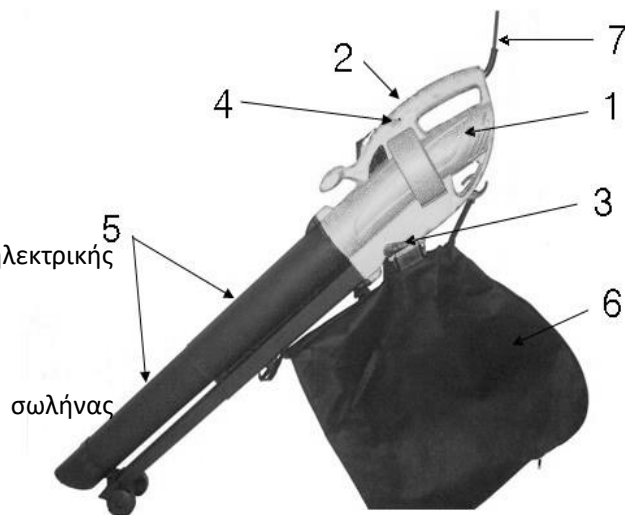
Μάθετε πώς μπορείτε να σταματήσετε γρήγορα τη συσκευή σας σε περίπτωση έκτακτης ανάγκης.

Εάν ένα ξένο αντικείμενο ή άλλα συντρίμμια εισέλθουν κατά λάθος στον ανεμιστήρα κενού, σταματήστε αμέσως το μηχάνημα και μην το χρησιμοποιήσετε μέχρι να επιθεωρηθεί και μπορείτε να είστε σίγουροι ότι ολόκληρο το μηχάνημα είναι σε ασφαλή κατάσταση λειτουργίας.

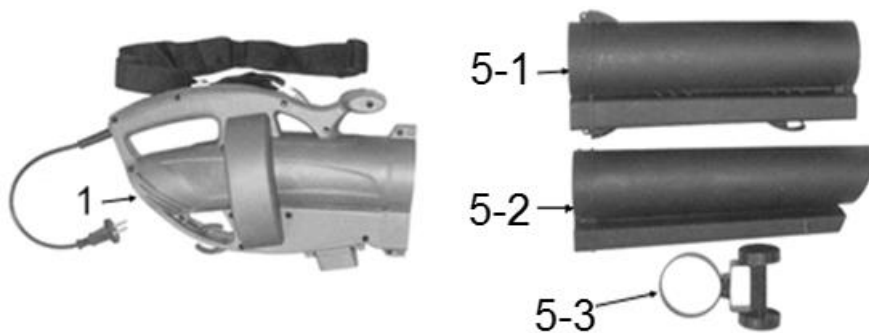
Εάν ο ανεμιστήρας κενού κάνει ασυνήθιστο θόρυβο ή αρχίσει να δονείται ασυνήθιστα, σταματήστε αμέσως τη λειτουργία της συσκευής, αφαιρέστε το βύσμα από το δίκτυο και διερευνήστε την αιτία. Οι υπερβολικοί κραδασμοί μπορούν να βλάψουν τη μονάδα και να τραυματίσουν τον χειριστή.

Εξαρτήματα & Χειριστήρια

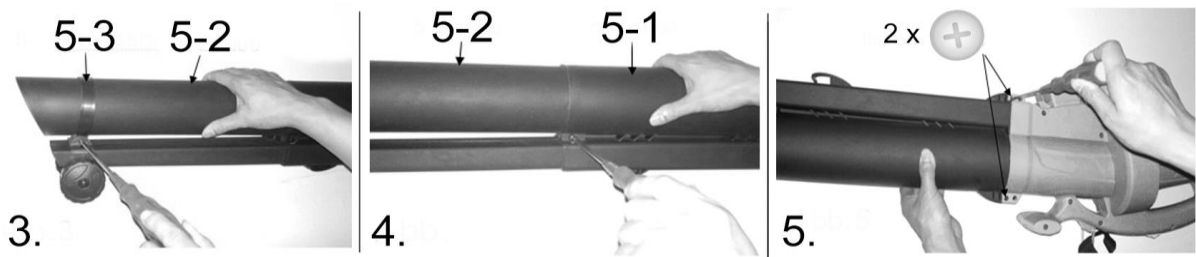
1. Περίβλημα κενού/φουσητήρα
2. Διακόπτης ενεργοποίησης/απενεργοποίησης
3. Διακόπτης λειτουργίας ηλεκτρικής σκούπας/ανεμιστήρα
4. Ελεγκτής ταχύτητας
5. Κυλινδρικός αναρρόφησης/εμφύσησης σωλήνας
6. Τσάντα συλλογής
7. Καλώδιο



ΠΡΟΕΙΔΟΠΟΙΗΣΗ! Ο ανεμιστήρας κενού δεν πρέπει να χρησιμοποιείται ή να ενεργοποιείται μέχρι να συναρμολογηθεί πλήρως!



ΣΥΝΑΡΜΟΛΟΓΗΣΗ (ΕΙΚ. 3, 4, 5)



Εικ.3 - Σύρετε τους τροχούς (5-3) στο σωλήνα αναρρόφησης φυσητήρα (5-2) και βεβαιωθείτε ότι ταιριάζουν μεταξύ τους και έχουν εισαχθεί πλήρως. Στη συνέχεια, ασφαλίστε τα με τη βίδα που περιλαμβάνεται.

Εικ.4 – Τοποθετήστε τον σωλήνα αναρρόφησης φυσητήρα (5-2) στη μέση του σωλήνα αναρρόφησης (5-1). Βεβαιωθείτε ότι όλα ταιριάζουν σωστά και έχουν εισαχθεί πλήρως. Στη συνέχεια, ασφαλίστε τα με τη βίδα που περιλαμβάνεται.

Εικ.5 – Μετακινήστε τον σωλήνα αναρρόφησης φυσητήρα (5-1) στην κατάλληλη θέση στο σώμα και βεβαιωθείτε ότι όλα ταιριάζουν μεταξύ τους και έχουν εισαχθεί πλήρως. Στη συνέχεια, ασφαλίστε τα πάντα με τις δύο βίδες που περιλαμβάνονται.

ΣΥΝΑΡΜΟΛΟΓΗΣΗ ΤΗΣ ΣΑΚΟΥΛΑΣ ΣΥΛΛΟΓΗΣ ΑΠΟΡΡΙΜΜΑΤΩΝ (ΕΙΚ. 6)

Πριν εγκαταστήσετε τη σακούλα συλλογής απορριμμάτων, βεβαιωθείτε ότι ο διακόπτης ρύθμισης του ανεμιστήρα κενού λειτουργεί ομαλά και ότι η λειτουργία του δεν διαταράσσεται από υπολείμματα που έχουν απομείνει από προηγούμενη λειτουργία.

Σύρετε το βύσμα για τη σύνδεση της τσάντας συλλογής στο βύσμα του περιβλήματος. Πιέστε το εξάρτημα της τσάντας συλλογής μέχρι να ασφαλίσει στη θέση της και να κάνει κλικ.

Κρεμάστε τη σακούλα συλλογής στο άγκιστρο που βρίσκεται στο σωλήνα αναρρόφησης και στο περίβλημα του κινητήρα. (Εικ. 6) Αποσυναρμολογήστε αντίστροφα.



ΕΓΚΑΤΑΣΤΑΣΗ ΙΜΑΝΤΑ ΩΜΟΥ (ΕΙΚ. 7)

Ο ανεμιστήρας ηλεκτρικής σκούπας είναι εξοπλισμένος με ζώνη ώμου. Εάν ο πελάτης το χρειάζεται (Εικ.7), συνδέεται στην κορυφή του περιβλήματος της συσκευής, όπως φαίνεται στο παρακάτω σχήμα. Ο ιμάντας ώμου παρέχει μείωση της κόπωσης και άνεση κατά τη χρήση της συσκευής και μπορεί να φορεθεί σε θέση κατάλληλη για τον χειριστή

7.



Προειδοποίηση! Ποτέ μην φοράτε τη ζώνη διαγώνια κατά μήκος του στήθους σας, αλλά κρατήστε τη συσκευή μόνο στον ώμο σας, ώστε να μπορείτε να αφαιρέσετε γρήγορα τη συσκευή σε περίπτωση έκτακτης ανάγκης.

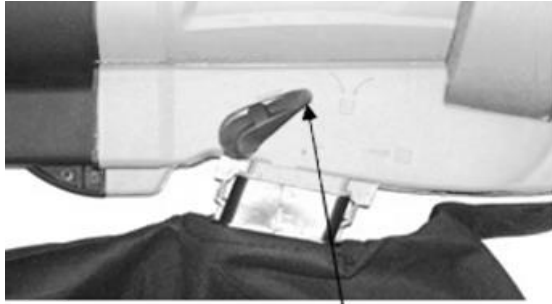
ΠΡΙΝ

Πριν χρησιμοποιήσετε τον ανεμιστήρα κενού, συνδέστε το φισ στην παροχή ρεύματος μέσω της συσκευής υπολειπόμενου ρεύματος (R.C.D.) και ενεργοποιήστε τη συσκευή. Βεβαιωθείτε ότι το R.C.D. λειτουργεί σωστά.

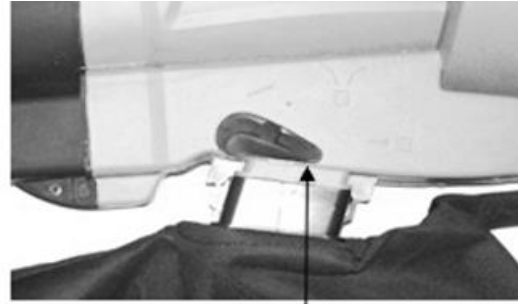
ΕΚΚΙΝΗΣΗ ΤΟΥ ΑΝΕΜΙΣΤΗΡΑ ΚΕΝΟΥ

Για να ξεκινήσετε τον ανεμιστήρα κενού, βεβαιωθείτε ότι οι δύο ενδιάμεσοι σωλήνες αναρρόφησης μαζί με το σώμα της συσκευής έχουν συναρμολογηθεί σωστά.

Προειδοποίηση! Πριν επιλέξετε τη λειτουργία κενού ή ανεμιστήρα, βεβαιωθείτε ότι ο διακόπτης ρύθμισης λειτουργεί ομαλά και ότι η λειτουργία του δεν διαταράσσεται από υπολείμματα που έχουν απομείνει από προηγούμενη λειτουργία. Επιλέξτε τη λειτουργία κενού ή ανεμιστήρα χρησιμοποιώντας το διακόπτη ρύθμισης που βρίσκεται στο πλάι της συσκευής (Εικ.8) και μετακινήστε το διακόπτη "On/Off" από τη θέση "Off" σε "On" (Εικ.9). Εάν απαιτείται περισσότερη ισχύς, μετακινήστε τον έλεγχο ταχύτητας από τη θέση (1) στη θέση "Max". (Εικ.10).



8. Dmucha
do liści



Odkurzacz



9. Regulacja prędkości



10.

ΔΙΑΚΟΠΗ ΤΟΥ ΑΝΕΜΙΣΤΗΡΑ ΚΕΝΟΥ

Για να σταματήσετε τη συσκευή, απλώς σύρετε το διακόπτη "On / Off" στη θέση "Off".

ΧΡΗΣΗ ΤΟΥ ΑΝΕΜΙΣΤΗΡΑ ΚΕΝΟΥ

Μην επιχειρήσετε να μαζέψετε υγρά συντρίμια. Αφήστε τα φύλλα που πέφτουν να στεγνώσουν πριν χρησιμοποιήσετε τη συσκευή. Ο ανεμιστήρας κενού μπορεί να χρησιμοποιηθεί για να φυσήξει τα συντρίμια από αίθρια, μονοπάτια, δρόμους, γκαζόν και θάμνους. Μπορείτε επίσης να συλλέξετε φύλλα, χαρτί, μικρά κλαδιά και θραύσματα ξύλου. Όταν χρησιμοποιείτε τη συσκευή σε λειτουργία κενού, τα συντρίμια αναρροφώνται μέσω του σωλήνα αναρρόφησης και πριν απορριφθούν στη σακούλα συλλογής, περνούν από τον ανεμιστήρα αναρρόφησης όπου τεμαχίζονται μερικώς. Τα τεμαχισμένα οργανικά απόβλητα είναι ιδανικά για χρήση γύρω από τα φυτά ως εδαφοκάλυψη.

Προειδοποίηση! Οποιαδήποτε σκληρά αντικείμενα όπως πέτρες, τενεκεδένια δοχεία, γυαλί κ.λπ. Μπορούν να βλάψουν τον ανεμιστήρα αναρρόφησης.

ΣΗΜΑΝΤΙΚΟΣ

Μην χρησιμοποιείτε τον ανεμιστήρα κενού για να απορροφήσετε νερό ή πολύ υγρά υπολείμματα. Ποτέ μην χρησιμοποιείτε τον ανεμιστήρα κενού χωρίς την τοποθέτηση της τσάντας συλλογής.

ΛΕΙΤΟΥΡΓΙΑ ΤΟΥ ΑΝΕΜΙΣΤΗΡΑ ΚΕΝΟΥ

Λειτουργία φυσητήρα

Πριν ξεκινήσετε την εργασία σας, ελέγξτε την περιοχή στην οποία θα εργαστείτε. Αφαιρέστε τυχόν αντικείμενα ή συντρίμια που θα μπορούσαν να πεταχτούν ή θα μπορούσαν να μπλοκάρουν τη μονάδα.

Επιλέξτε τη λειτουργία φυσήματος χρησιμοποιώντας το διακόπτη ρύθμισης στο πλάι της συσκευής (Εικ.8) και ενεργοποιήστε την. Μετακινήστε το μηχάνημα προς τα εμπρός σε τροχούς ενώ τρέχετε, στρέφοντας το ακροφύσιο προς τα συντρίμια για να το αφαιρέσετε.

Εναλλακτικά, κρατήστε το ακροφύσιο ακριβώς πάνω από το έδαφος και περιστρέψτε τη συσκευή από τη μία πλευρά στην άλλη, προχωρώντας προς τα εμπρός και στρέφοντας το ακροφύσιο στα συντρίμια για να το αφαιρέσετε. Φυσήξτε τα απόβλητα σε βολικούς σωρούς και, στη συνέχεια, χρησιμοποιήστε τη λειτουργία ηλεκτρικής σκούπας για να τα συλλέξετε.

Λειτουργία ηλεκτρικής σκούπας

Πριν ξεκινήσετε την εργασία σας, ελέγξτε την περιοχή στην οποία θα εργαστείτε. Αφαιρέστε τυχόν αντικείμενα ή συντρίμια που θα μπορούσαν να πεταχτούν ή θα μπορούσαν να μπλοκάρουν τη μονάδα. Επιλέξτε τη λειτουργία της ηλεκτρικής σκούπας χρησιμοποιώντας το διακόπτη ρύθμισης στο πλάι της συσκευής (Εικ.8) και ενεργοποιήστε την. Μετακινήστε τη συσκευή προς τα εμπρός σε τροχούς ενώ λειτουργεί, κατευθύνοντας το ακροφύσιο προς τα συντρίμια για να το συλλέξετε. Εναλλακτικά, κρατήστε το ακροφύσιο ακριβώς πάνω από το έδαφος και περιστρέψτε τη μονάδα από τη μία πλευρά στην άλλη, προχωρώντας προς τα εμπρός και στρέφοντας το ακροφύσιο στα συντρίμια για να το συλλέξετε. Μην σπρώχνετε το ακροφύσιο στα απόβλητα, καθώς αυτό μπορεί να μπλοκάρει το σωλήνα αναρρόφησης και να μειώσει την απόδοση της μονάδας.

Τα οργανικά υλικά, όπως τα φύλλα, περιέχουν μεγάλη ποσότητα νερού, η οποία μπορεί να τα κάνει να κολλήσουν μέσα στο σωλήνα αναρρόφησης. Για να μειωθεί η συγκόλληση, το υλικό πρέπει να αφεθεί να στεγνώσει για λίγες ημέρες.

ΚΑΘΑΡΙΣΜΟΣ & ΑΠΟΘΗΚΕΥΣΗ

Βεβαιωθείτε ότι όλα τα παξιμάδια, τα μπουλόνια και οι βίδες έχουν σφίξει σωστά και ότι οι προφυλακτικές έχουν εγκατασταθεί σωστά.

Όλα τα κατεστραμμένα και φθαρμένα μέρη πρέπει να αντικατασταθούν προκειμένου να διατηρηθεί ο ανεμιστήρας κενού σε ασφαλή κατάσταση λειτουργίας.

Μην αφήνετε ποτέ υλικό στη συσκευή ή στη σακούλα συλλογής. Αυτό μπορεί να είναι επικίνδυνο κατά την εκκίνηση του μηχανήματος. Μετά τη χρήση, η συσκευή πρέπει να καθαριστεί καλά.

Βεβαιωθείτε ότι ο ανεμιστήρας κενού είναι απενεργοποιημένος και αποσυνδεδεμένος από την παροχή ρεύματος. Αφαιρέστε και αδειάστε τη σακούλα συλλογής. Βεβαιωθείτε ότι ο ρυθμισμένος διακόπτης λειτουργεί ομαλά και ότι δεν εμποδίζεται από συντρίμμια. Αφαιρέστε τα χαλαρά υπολείμματα γύρω από τον ανεμιστήρα και από το εσωτερικό του σωλήνα αναρρόφησης και εμφύσησης.

Μην χρησιμοποιείτε διαλύτες για να καθαρίσετε τα πλαστικά μέρη της συσκευής.



Διαβάστε το εγχειρίδιο χρήσης πριν ξεκινήσετε να εργάζεστε με τη συσκευή.



Μετρούμενη στάθμη ηχητικής πίεσης: 88dB(A)
Μετρούμενη στάθμη ηχητικής ισχύος: 99.7dB(A)
K=3dB
Εγγυημένη στάθμη ηχητικής ισχύος: 103dB (A)



Μην χρησιμοποιείτε αυτό το προϊόν στη βροχή και μην το αφήνετε έξω κατά τη διάρκεια βροχοπτώσεων.



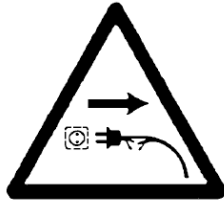
Υπάρχει κίνδυνος να πεταχτούν πέτρες και άλλα αντικείμενα από τη συσκευή. Κρατήστε άλλους ανθρώπους και κατοικίδια ζώα σε ασφαλή απόσταση.



Αποσυνδέετε πάντα τη συσκευή από την παροχή ρεύματος πριν την καθαρίσετε, την επισκευάσετε ή όταν έχει υποστεί ζημιά ή εμπλοκή.



Φοράτε μέσα προστασίας των ματιών.



Τραβήξτε έξω το καλώδιο τροφοδοσίας εάν είναι κατεστραμμένο ή μπλεγμένο.



Κρατήστε τα χέρια σας μακριά από τον περιστρεφόμενο ανεμιστήρα

ΑΠΟΡΡΙΨΗ ΤΗΣ ΣΥΣΚΕΥΗΣ



Μην απορρίπτετε τη συσκευή στα κανονικά οικιακά απορρίμματα σε καμία περίπτωση. Αυτό το προϊόν υπόκειται στις διατάξεις της Ευρωπαϊκής Οδηγίας 2002/96/NVE-WEEE (Απόβλητα Ηλεκτρικού και Ηλεκτρονικού Εξοπλισμού). Παραδώστε τη συσκευή για απόρριψη σε εγκεκριμένη μονάδα ανακύκλωσης ή δημοτικό ίδρυμα. Συμμορφωθείτε με τους ισχύοντες νόμους. Σε περίπτωση αμφιβολίας, επικοινωνήστε με την εγκατάσταση ανακύκλωσης.

ΤΕΧΝΙΚΑ ΧΑΡΑΚΤΗΡΙΣΤΙΚΑ

Model: KD5141

Τάση	230V ~ 50 Hz
Δύναμη	3600 W
Ταχύτητα ρελαντί	8 000 - 14 000 min⁻¹
Ταχύτητα αέρα	165 ~ 335 km/h
Βαθμός τεμαχισμού	15:1
Χωρητικότητα σάκου συλλογής	45 L
Μετρούμενη στάθμη ηχητικής πίεσης:	88 dB(A)
Εγγυημένη στάθμη ηχητικής ισχύος:	99.7 dB(A) K=3 dB(A)
Εγγυημένη στάθμη ηχητικής ισχύος:	103 dB(A)
Δόνηση	5.953 m/s² K=1.5 m/s²
Καθαρό βάρος	2.6 kg

KRAFT&DELE

ΔΗΛΩΣΗ ΣΥΜΜΟΡΦΩΣΗΣ

Σύμφωνα με τους οδηγούς ISO / IEC 22 και EN 45014

Εξουσιοδοτημένος αντιπρόσωπος του κατασκευαστή: FOREINTRADE SP. Z O.O.

Διεύθυνση του εξουσιοδοτημένου αντιπροσώπου: Grochowska 341 lok.174; 03-822 Warsaw

ΔΗΛΩΝΟΥΜΕ ΌΤΙ ΤΟ ΠΡΟΪΟΝ ΣΥΜΜΟΡΦΩΝΕΤΑΙ ΜΕ ΤΑ ΕΥΡΩΠΑΪΚΑ ΠΡΌΤΥΠΑ

Όνομα Προϊόντος: Φυσητήρας φύλλων - ηλεκτρική σκούπα (εμπορικό σήμα Kraft&Dele)

Μοντέλο (εμπορικά σήματα): KD5141

Λεπτομέρειες προϊόντος: Ισχύς: 3600W

Τάση: 230V

Δήλωση:

Το προϊόν στο οποίο αναφέρεται η παρούσα δήλωση πληροί τις απαιτήσεις των οδηγιών ΕΚ:

1. Οδηγία EMC 2014/30/ΕΕ
2. Οδηγία ROHS 2 2011/65/ΕΕ
3. Οδηγία 2000/14/WE για τις εκπομπές θορύβου

Σύμφωνα με τα πρότυπα:

EN 55014-1:2006/A2:2011, EN 55014-2:2015; EN 61000-3-2:2014; EN61000-3-3:2013; EN50581:2012; EN ISO 3744:2011

Πιστοποιητικό αριθ. E8A 17 03 77261 033 που εκδόθηκε από την TÜV SÜD Product Service GmbH (Zertifizierstelle, Ridlerstrasse 65, 80339 München, Germany) με ημερομηνία 05.04.2017.

Υπεύθυνος για την τήρηση του τεχνικού φακέλου: Ma Dong Hui, Grochowska 341 lok.174· 03-822 Βαρσοβία

A Dong Hui, Warszawa, 04.08.2019