

KRAFT&DELE

PROFESSIONAL

Γωνιακός Τροχός - Λειαντήρας
125 mm 1600 W Kraft&Dele
KD-3047



ΕΙΣΑΓΩΓΗ

Σας ευχαριστούμε που αγοράσατε το προϊόν μας, το οποίο έχει υποβληθεί σε λεπτομερή διαδικασία διασφάλισης ποιότητας. Έχουμε καταβάλει κάθε δυνατή προσπάθεια για να διασφαλίσουμε ότι το προϊόν θα σας παραδοθεί σε άριστη κατάσταση. Προκειμένου να λύσετε ένα πιθανό πρόβλημα ή προθυμία να λάβετε βοήθεια ή συμβουλές, παρακαλούμε επικοινωνήστε με το τμήμα εξυπηρέτησης πελατών μας. Προκειμένου να ληφθούν λεπτομερείς πληροφορίες σχετικά με το τμήμα εξυπηρέτησης πελατών, όλες οι πληροφορίες μπορούν να βρεθούν στο πίσω μέρος του παρόντος εγγράφου.

ΑΣΦΑΛΕΙΑ

Πριν ξεκινήσετε το ηλεκτρικό εργαλείο, θα πρέπει πάντα να λαμβάνετε τις ακόλουθες βασικές προφυλάξεις για να μειώσετε τον κίνδυνο πυρκαγιάς, ηλεκτρικής σοκ και τραυματισμού. Θα πρέπει να διαβάσετε αυτό το εγχειρίδιο χρήσης για να λάβετε πληροφορίες σχετικά με το σκοπό και τους περιορισμούς της συσκευής και να κατανοήσετε τις πιθανές απειλές που σχετίζονται με τη χρήση της συσκευής.

ΕΓΓΥΗΣΗ

Το προϊόν αυτό καλύπτεται από περίοδο εγγύησης 12 μηνών από την ημερομηνία αγοράς και εφαρμόζεται μόνο στον πρώτο αγοραστή. Αυτή η εγγύηση καλύπτει μόνο ελαττώματα που προκύπτουν από τη χρήση ελαττωματικών υλικών ή ελαττωματικής κατασκευής και τα οποία εμφανίστηκαν κατά την περίοδο εγγύησης. Η εγγύηση δεν περιλαμβάνει αναλώσιμα. Ο κατασκευαστής αναλαμβάνει την επιδιόρθωση ή την αντικατάσταση του προϊόντος, κατά τη δική του διακριτική ευχέρεια, υπό την προϋπόθεση ότι: το προϊόν χρησιμοποιείται σύμφωνα με τις κατευθυντήριες γραμμές που περιγράφονται στο εγχειρίδιο προϊόντος και δεν χρησιμοποιήθηκε με λάθος τρόπο, υπερφορτωμένο ή χρησιμοποιείται για σκοπούς άλλους από τους προβλεπόμενους. Το προϊόν δεν έχει αποσυναρμολογηθεί ή παραβιαστεί με οποιονδήποτε τρόπο ή εξυπηρετείται από μη εξουσιοδοτημένα άτομα ή χρησιμοποιήθηκε για τους σκοπούς του δανεισμού σε άλλους ανθρώπους. Η εταιρεία μεταφορών είναι υπεύθυνη για τις ζημιές που προκύπτουν από τη μεταφορά - η εγγύηση δεν περιλαμβάνει ζημιές σε μεταφορές. Οι αξιώσεις σύμφωνα με την παρούσα εγγύηση πρέπει να αναφέρονται απευθείας στον πωλητή κατά την περίοδο εγγύησης. Μόνο σε εξαιρετικές περιπτώσεις μπορεί να επιστραφεί το προϊόν στον κατασκευαστή. Στην περίπτωση της επιστροφής του προϊόντος στον κατασκευαστή, ο πελάτης είναι υπεύθυνος για την κατάλληλη διασφάλιση της αποστολής και την τοποθέτηση σύντομων πληροφοριών με περιγραφή ζημιών. Θα πρέπει να επισυνάπτεται αντίγραφο του τιμολογίου ή άλλης απόδειξης αγοράς μαζί με την αποστολή. Ο κατασκευαστής δεν είναι υπεύθυνος για τυχόν ειδικές, μοναδικές, άμεσες, έμμεσες, τυχαίες ή επακόλουθες ζημιές ή ζημιές λόγω αυτής της εγγύησης.

Ισχύουσα νομοθεσία

Η εγγύηση δεν επηρεάζει με οποιονδήποτε τρόπο τα νόμιμα δικαιώματα.

Αφαίρεση προϊόντων

Μόλις δεν είναι δυνατόν να επισκευαστεί το προϊόν και είναι απαραίτητο να το αφαιρέσετε, αυτό πρέπει να γίνει με τον σωστό τρόπο. Απαγορεύεται να ρίξετε μια συσκευή αποβλήτων οικιακής χρήσης. Προκειμένου να διατηρηθούν οι φυσικοί πόροι στο κατάλληλο επίπεδο και να ελαχιστοποιηθούν οι αρνητικές επιπτώσεις στο περιβάλλον, η συσκευή πρέπει να ανακυκλωθεί ή να απαλλαγεί από αυτήν με τρόπο που δεν προκαλεί βλάβη στο περιβάλλον. Η συσκευή πρέπει να χρησιμοποιείται σε ένα μέρος που προορίζεται για αυτό. Σε περίπτωση αμφιβολίας, επικοινωνήστε με τις τοπικές αρχές για να λάβετε πληροφορίες σχετικά με τα διαθέσιμα σημεία ανακύκλωσης ή/και την αποθήκευση τέτοιων προϊόντων.

Γενικές πληροφορίες ασφαλείας

Πριν χρησιμοποιήσετε τη συσκευή, θα πρέπει να διαβάσετε, να κατανοήσετε και να ακολουθήσετε τις οδηγίες που περιέχονται σε αυτό το έγγραφο. Αυτό είναι ιδιαίτερα σημαντικό για να εξασφαλιστεί η ασφάλεια για τον χρήστη και τη μακρά και τη ζωή χωρίς προβλήματα της συσκευής.

Μάθετε πώς να χρησιμοποιείτε ηλεκτρικά εργαλεία, ποιοι είναι οι περιορισμοί και οι πιθανές απειλές.

Διατηρήστε αυτές τις οδηγίες σε ένα ασφαλές μέρος για να αναφερθείτε αργότερα σε αυτό. Αποφύγετε την τυχαία εκκίνηση - Αποσυνδέστε τη συσκευή από την υποδοχή ισχύος πριν ξεκινήσετε τη συσκευή, βεβαιωθείτε ότι όλα τα πλήκτρα ρύθμισης έχουν αφαιρεθεί από τη συσκευή. Πριν από τη σύνδεση της συσκευής στην υποδοχή ισχύος, βεβαιωθείτε ότι ο διακόπτης είναι απενεργοποιημένος (βρίσκεται σε θέση εκτός λειτουργίας). Το βύσμα τροφοδοσίας της συσκευής πρέπει να αποσυνδεθεί από τον κόλπο όταν η συσκευή δεν χρησιμοποιείται και όταν πραγματοποιούνται οι δραστηριότητες που σχετίζονται με λίπανση, συντήρηση, προσαρμογή ή αντικατάσταση αξεσουάρ.

Ελέγξτε ότι η συσκευή και τα στοιχεία της δεν έχουν υποστεί βλάβη

Πριν χρησιμοποιήσετε το ηλεκτρικό εργαλείο, θα πρέπει πάντα να αξιολογήσετε προσεκτικά εάν η συσκευή θα λειτουργήσει σωστά (είτε οποιαδήποτε στοιχεία δεν έχουν υποστεί βλάβη κ.λπ.) και θα εκπληρώσει τις λειτουργίες της.

Ελέγξτε τη ρύθμιση των κινούμενων εξαρτημάτων.

Ελέγξτε εάν κάποιο από τα στοιχεία της συσκευής έχει υποστεί βλάβη και βεβαιωθείτε ότι η συσκευή έχει εγκατασταθεί σωστά.

Ελέγξτε εάν υπάρχουν παράγοντες που μπορεί να επηρεάσουν το έργο του ηλεκτρικού εργαλείου.

Εάν οι οδηγίες δεν έχουν αναφερθεί διαφορετικά, το κάλυμμα ή άλλα μέρη του ηλεκτρικού εργαλείου που έχει υποστεί βλάβη πρέπει να επισκευαστεί ή να απαριθμηθεί από την εξουσιοδοτημένη υπηρεσία. Κάθε διακόπτης που δεν λειτουργεί σωστά πρέπει να αντικατασταθεί σε ένα εξουσιοδοτημένο κέντρο εξυπηρέτησης.

Μην χρησιμοποιείτε ένα ηλεκτρικό εργαλείο, του οποίου ο διακόπτης/διακόπτης δεν λειτουργεί σωστά.

Η σκόνη που προκύπτει κατά τη διάρκεια της επεξεργασίας υλικών είναι επιβλαβής για την υγεία.

Θα πρέπει πάντα να φοράτε μια κατάλληλη προστατευτική μάσκα.

Πάντα να φοράτε προστατευτικά γυαλιά, γάντια, μάσκα, προστατευτικά ακρόασης, προστατευτικά υποδήματα μη -SLIP.

Μην φοράτε χαλαρά ρούχα ή κοσμήματα που μπορούν να παρεμποδίσουν από κινούμενα μέρη της συσκευής. Εάν ο χρήστης έχει μακριά μαλλιά, πρέπει να το συνδέσει.

Η εργασία με τη συσκευή πρέπει πάντα να εκτελείται σε σταθερό έδαφος.

Θα πρέπει πάντα να επισυνάψετε με ασφάλεια το τεμάχιο εργασίας με μια αντιπρόσωπο ή άλλη συσκευή σύσφιξης.

Κρατήστε το χώρο εργασίας σας καθαρό και παραγγελία.

Κατά τη λειτουργία των ηλεκτρικών εργαλείων, χρησιμοποιείτε πάντα και τα δύο χέρια.

Δεν πρέπει να ανοίξετε ή να τροποποιείτε τα ηλεκτρικά εργαλεία ή τα αξεσουάρ του με οποιονδήποτε τρόπο.

Το ηλεκτρικό εργαλείο δεν πρέπει να εκτίθεται σε βροχή ή να χρησιμοποιεί τη συσκευή σε υγρές ή υγρές θέσεις. Ο χώρος εργασίας με τη συσκευή πρέπει να είναι καλά φωτισμένη.

Μην χρησιμοποιείτε ηλεκτρικά εργαλεία σε μέρη όπου υπάρχει κίνδυνος έκρηξης ή πυρκαγιάς λόγω εύφλεκτων υλικών, εύφλεκτων υγρών, χρωμάτων, βερνικιών, βενζίνης κλπ.

Μακριά από παιδιά και κατοικίδια

Τα παιδιά και τα κατοικίδια πρέπει πάντα να φυλάσσονται μακριά από τον χώρο εργασίας με το μηχάνημα. Η συσκευή πρέπει να φυλάσσεται σε καλά κλεισμένο και στεγνό μέρος, μακριά από παιδιά.

Χρησιμοποιήστε τη σωστή συσκευή

Θα πρέπει να επιλεγεί ο κατάλληλος τύπος συσκευής για τον συγκεκριμένο τύπο εργασίας. Μη χρησιμοποιείτε τη συσκευή για σκοπούς άλλους από την προβλεπόμενη χρήση. Μη υπερφορτώνετε τη συσκευή.

Μην υπερφορτώνετε τη συσκευή

Η συσκευή θα εκπληρώσει το ρόλο της με πιο αποτελεσματικό και ασφαλέστερο τρόπο, εφόσον χρησιμοποιείται για τον σκοπό για τον οποίο σχεδιάστηκε.

Φροντίστε τη συσκευή

Τα κοπτικά στοιχεία πρέπει να είναι πάντα αιχμηρά και καθαρά για να διασφαλίζεται η καλύτερη και ασφαλέστερη λειτουργία του μηχανήματος.

Ακολουθήστε τις οδηγίες για λίπανση και αλλαγή εξαρτημάτων.

Διατηρείτε τις λαβές στο μηχάνημα στεγνές, καθαρές και απαλλαγμένες από λάδια και λίπη. Βεβαιωθείτε ότι οι αεραγωγοί είναι καθαροί και χωρίς σκόνη.

Οι μπλοκαρισμένοι αεραγωγοί μπορεί να υπερθερμανθούν και να καταστρέψουν τον κινητήρα. Εάν η συσκευή πρόκειται να χρησιμοποιηθεί για εργασίες σε ύψος, πρέπει να χρησιμοποιούνται ικριώματα με κιγκλιδώματα για να εξασφαλιστεί επαρκής σταθερότητα.

Προστασία από ηλεκτροπληξία

Αποφύγετε την επαφή του σώματος με γειωμένα ή γειωμένα μέρη (π.χ. σωλήνες, καλοριφέρ, πλυντήρια πιάτων και ψυγεία).

Καλώδια ρεύματος

Ποτέ μην τραβάτε ή τραβάτε το καλώδιο ρεύματος για να το αποσυνδέσετε από την πρίζα.

Μην μεταφέρετε ποτέ ηλεκτρικό εργαλείο χρησιμοποιώντας το καλώδιο ρεύματος.

Κρατήστε το καλώδιο ρεύματος μακριά από θερμότητα, λάδια, διαλύτες και αιχμηρές άκρες.

Ελέγξτε το καλώδιο τροφοδοσίας της συσκευής - εάν έχει υποστεί ζημιά, πρέπει να αντικατασταθεί σε εξουσιοδοτημένο κέντρο σέρβις.

Ελέγχετε τακτικά τα καλώδια επέκτασης και αντικαταστήστε τα εάν χρειάζεται.

ΜΗ χρησιμοποιείτε καλώδια επέκτασης 2 συρμάτων. Χρησιμοποιείτε πάντα καλώδια επέκτασης 3 συρμάτων ή τύμπανα συνδεδεμένα σε γειωμένη πρίζα.

Ξετυλίγετε πάντα τελείως τα καλώδια επέκτασης.

Για καλώδια επέκτασης έως 15 μέτρα, χρησιμοποιήστε ένα καλώδιο με διατομή 1,5 mm².

Για καλώδια επέκτασης άνω των 15 μέτρων, χρησιμοποιήστε ένα καλώδιο με διατομή 2,5 mm². Προστατέψτε το καλώδιο προέκτασης από αιχμηρά αντικείμενα, υπερβολική θερμότητα και υγρές ή υγρές θέσεις.

Αυτό το ηλεκτρικό εργαλείο συμμορφώνεται με τα εθνικά και διεθνή πρότυπα και απαιτήσεις ασφαλείας. Οι επισκευές πρέπει να εκτελούνται μόνο από εξειδικευμένο προσωπικό χρησιμοποιώντας γνήσια ανταλλακτικά. Η μη τήρηση των παραπάνω συστάσεων μπορεί να οδηγήσει σε κίνδυνο κατά τη χρήση.

ΕΙΔΙΚΕΣ ΟΔΗΓΙΕΣ ΑΣΦΑΛΕΙΑΣ

Ασφαλής χρήση γωνιακού μύλου και δίσκων λείανσης

Προειδοποίηση! Σε καμία περίπτωση δεν πρέπει να χρησιμοποιούνται λεπίδες διαμαντιών για κοπή και λείανση μετάλλων.

Οι τροχοί κοπής και λείανσης είναι εύθραυστοι και πρέπει να αντιμετωπίζονται με τη μέγιστη προσοχή. Η χρήση κατεστραμμένων, ακατάλληλα εγκατεστημένων ή φθαρμένων δίσκων κοπής και λείανσης είναι επικίνδυνη και μπορεί να προκαλέσει σοβαρό τραυματισμό. Ο χειρισμός και η μεταφορά των δίσκων λείανσης και κοπής πρέπει να γίνεται με τη μέγιστη προσοχή. Οι δίσκοι λείανσης και κοπής πρέπει να φυλάσσονται με τέτοιο τρόπο ώστε να μην υποστούν μηχανική βλάβη ή να μολυνθούν με ουσίες που μπορεί να αλλοιώσουν το συγκολλητικό υλικό.

Προσέξτε τις πληροφορίες σχετικά με τους δίσκους κοπής και λείανσης σχετικά με περιορισμούς στη χρήση, την ασφάλεια ή άλλα. Εάν έχετε αμφιβολίες για τη σωστή επιλογή λεπίδας, ο χρήστης θα πρέπει να συμβουλευτεί τον κατασκευαστή ή τον προμηθευτή.

Πριν από τη συναρμολόγηση και πριν από κάθε χρήση δίσκου κοπής ή λείανσης, ελέγχετε για ρωγμές, ζημιές, σημάδια υπερβολικής φθοράς, μόλυνσης ή οποιαδήποτε άλλη κατάσταση που θα μπορούσε να επηρεάσει την ασφαλή λειτουργία.

Οι δίσκοι λείανσης και κοπής πρέπει να τοποθετούνται σύμφωνα με τις οδηγίες στο εγχειρίδιο του προϊόντος. Μετά τη συναρμολόγηση, οι δίσκοι λείανσης και κοπής θα πρέπει να ξεκινούν χωρίς φορτίο - κατά τη διάρκεια αυτής της περιόδου, βεβαιωθείτε ότι η συσκευή και ο δίσκος δεν εκπέμπουν δυνατό θόρυβο ή κραδασμούς. Εάν προκύψουν τέτοιες περιστάσεις, απενεργοποιήστε αμέσως το μηχάνημα και ελέγξτε ξανά ότι η λεπίδα έχει τοποθετηθεί και τοποθετηθεί σωστά. Ο γωνιακός μύλος δεν μπορεί να χρησιμοποιηθεί χωρίς το προστατευτικό στη θέση του.

Θα πρέπει να φοράτε μέσα ατομικής προστασίας ανάλογα με τον τύπο της εργασίας που εκτελείται. Ο εξοπλισμός ατομικής προστασίας περιλαμβάνει κατάλληλα προστατευτικά γάντια, προστατευτικά ακοής, γυαλιά ασφαλείας, αναπνευστική προστασία και παπούτσια εργασίας με μεταλλικό «δάχτυλο».

Χρησιμοποιείτε μόνο λεπίδες που έχουν σχεδιαστεί για τον τύπο εργασίας που κάνετε.

Ακολουθήστε όλες τις οδηγίες ασφαλείας και τους περιορισμούς χρήσης.

Η χρήση λανθασμένου τύπου δίσκων λείανσης ή κοπής μπορεί να προκαλέσει σοβαρό τραυματισμό.

Κατά τη λείανση, η γωνία μεταξύ του τροχού λείανσης και του τεμαχίου εργασίας πρέπει να είναι μεταξύ 30 και 40 °.

Πριν τοποθετήσετε τον μύλο σε πάγκο εργασίας ή στο πάτωμα, απενεργοποιήστε τον και περιμένετε να σταματήσει ο δίσκος.

Οι γωνιακοί μύλοι δεν πρέπει να χρησιμοποιούνται πάνω από το ύψος των ώμων.

Οι δίσκοι λείανσης και κοπής δεν πρέπει να χρησιμοποιούνται ταχύτερα από την ταχύτητα που υποδεικνύεται στο δίσκο.

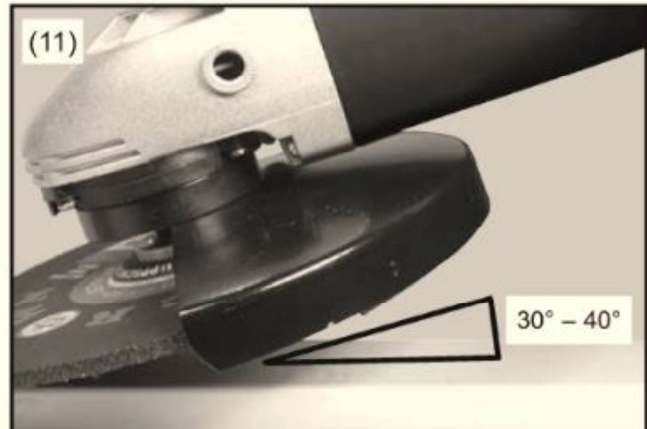
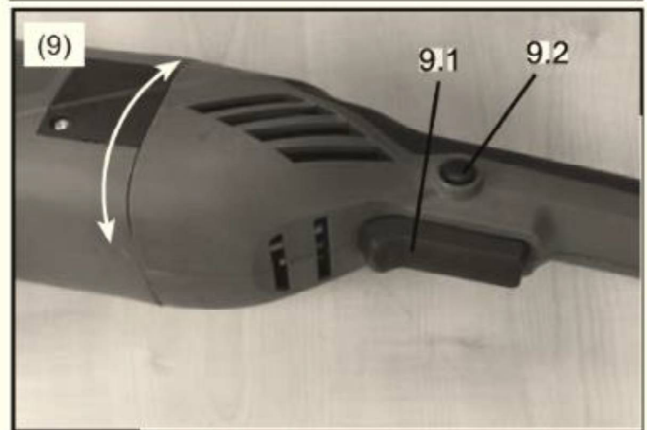
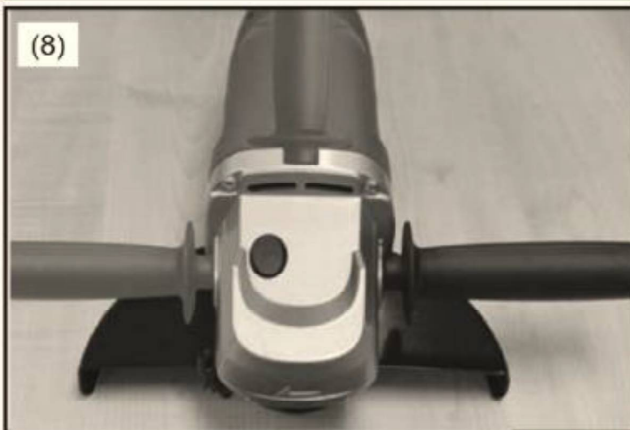
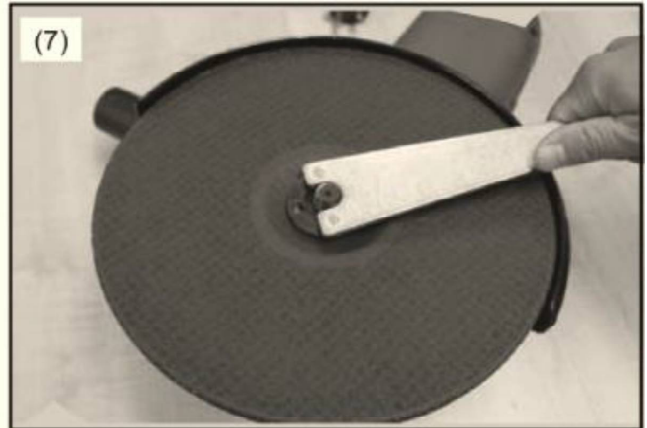
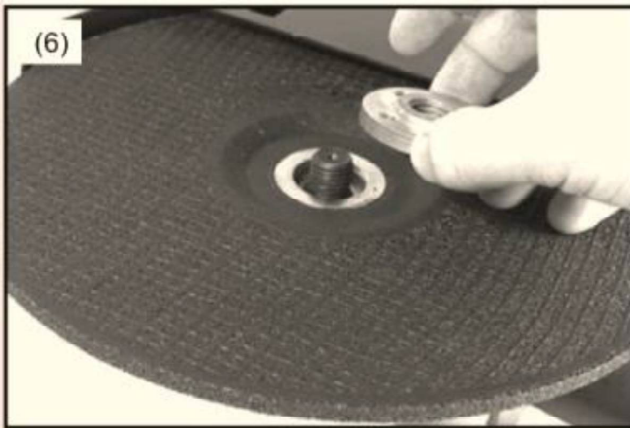
Οι δίσκοι κοπής και λείανσης πρέπει να χρησιμοποιούνται στεγνοί. Η χρήση νερού είναι πολύ επικίνδυνη και μπορεί να οδηγήσει σε ηλεκτροπληξία.

Μη χρησιμοποιείτε δίσκους μεγαλύτερους από αυτούς που καθορίζονται. Χρησιμοποιείτε μόνο δίσκους που έχουν σχεδιαστεί για χρήση με αυτόν τον γωνιακό μύλο.

Η ταχύτητα περιστροφής (RPM) που υποδεικνύεται στον τροχό πρέπει να είναι πάντα ΜΕΓΑΛΥΤΕΡΗ από την ταχύτητα περιστροφής (RPM) του γωνιακού μύλου.

ΜΕΡΗ ΚΑΙ ΣΤΟΙΧΕΙΑ ΕΛΕΓΧΟΥ (Εικόνα 1) (ενδεικτικές εικόνες)





1	Γωνιακός μύλος	6	Σημεία τοποθέτησης
2	Κλείδωμα ατράκτου	7	Διακόπτης έναρξης / λήξης
3	Μπλοκ	8	Το χερούλι
4	Παξιμάδι ασφάλισης δίσκου	9	Κλειδί
5	Κάλυμμα	10	Διακόπτης ταχύτητας (προαιρετικό)

ΥΠΗΡΕΣΙΑ

ΧΕΙΡΙΣΤΗΡΙΑ ΓΩΝΙΑΚΟΥ ΜΥΛΟΥ (Εικ. 2 & 3)

Όταν το βλέπετε από πάνω, η ασφάλιση του άξονα βρίσκεται στο κέντρο του περιβλήματος του γριναζιού (Εικ. 2).

Τα σημεία θέσης για τη λαβή (ανάλογα με το αν ο χρήστης είναι αριστερόχειρας ή δεξιόχειρας) βρίσκονται σε κάθε πλευρά του γκρι περιβλήματος του γριναζιού στο μπροστινό μέρος του γωνιακού μύλου. Η κατεύθυνση του βέλους που υποδεικνύει την κατεύθυνση περιστροφής της λεπίδας βρίσκεται στο μπροστινό μέρος του γκρι περιβλήματος του γριναζιού. Ο διακόπτης On / Off βρίσκεται κάτω από την πίσω λαβή. Υπάρχει ένα ρυθμιζόμενο προστατευτικό δίσκου στο πίσω μέρος του μύλου (Εικ. 3). Μαζί με τον άξονα, μπορείτε να εντοπίσετε το παξιμάδι ασφάλισης και τη ροδέλα (Δείτε οδηγίες εγκατάστασης δίσκου κοπής).

ΕΓΚΑΤΑΣΤΑΣΗ ΤΟΥ ΠΡΟΣΤΑΤΕΥΤΗ ΛΑΜΠΑ (ΕΙΚΟΝΑ 4)

ΣΗΜΕΙΩΣΗ: Ο προφυλακτήρας πρέπει να είναι στερεωμένος στον γωνιακό μύλο ανά πάσα στιγμή κατά τη χρήση. Τοποθετήστε το κάλυμμα σε κατάλληλο σημείο και στερεώστε το σφίγγοντας τη βίδα υποδοχής (Εικ. 4)

ΤΟΠΟΘΕΤΗΣΗ ΔΙΣΚΩΝ ΚΟΠΗΣ / ΛΕΙΣΜΑΤΟΣ (ΕΙΚ. 3 & 5)

Βεβαιωθείτε ότι ο γωνιακός μύλος είναι αποσυνδεδεμένος από την πρίζα. Γυρίστε το μύλο. (Εικ. 3).

Εντοπίστε και πατήστε το κουμπί κλειδώματος του άξονα. Χρησιμοποιώντας το παρεχόμενο κλειδί, τοποθετήστε το στις οπές στο παξιμάδι στερέωσης δίσκου.

Γυρίστε το κλειδί αριστερόστροφα για να απελευθερώσετε το παξιμάδι σύσφιξης.

Εάν το μαξιλαράκι στερέωσης αποκολληθεί, τοποθετήστε το ξανά στη θέση του. Η σωστή μέθοδος συναρμολόγησης φαίνεται στο Σχ. 5.

ΣΗΜΕΙΩΣΗ: Υπάρχουν διαφορετικοί τύποι τροχών για διαφορετικές εφαρμογές. Επιλέξτε τη σωστή λεπίδα για τον τύπο της εργασίας σας.

Βεβαιωθείτε ότι οι ροδέλες βρίσκονται στον άξονα. Ο δίσκος κοπής / λείανσης πρέπει να τοποθετηθεί στον μύλο με την επιγραφή στραμμένη προς τα επάνω.

ΕΓΚΑΤΑΣΤΑΣΗ ΚΑΙΝΟΥΡΓΙΑΣ ΛΕΠΙΔΑΣ (ΕΙΚ. 6 & 7)

Τοποθετήστε το δίσκο στον άξονα της ροδέλας. Μπορείτε να δείτε μια υπερυψωμένη άκρη στο μαξιλάρι. Η οπή στο δίσκο πρέπει να αντιστοιχεί στη διάμετρο της υπερυψωμένης άκρης - ο δίσκος πρέπει να τοποθετηθεί κεντρικά (Εικ. 6). Τοποθετήστε το παξιμάδι στερέωσης του ρότορα (Εικ. 6). Σφίξτε με τα δάχτυλα μέχρι να σφίξει. Σπρώξτε την κλειδαριά του άξονα και χρησιμοποιώντας το κλειδί που παρέχεται

(Εικ. 7), σφίξτε τη ροδέλα περιστρέφοντάς την δεξιόστροφα μέχρι να σφίξει καλά ο δίσκος - μην σφίξετε υπερβολικά. Στη συνέχεια, απελευθερώστε την ασφάλιση του άξονα και γυρίστε τον μύλο.

Η πλευρική λαβή μπορεί να τοποθετηθεί και στις δύο πλευρές της συσκευής (Εικ. 8). Βεβαιωθείτε ότι η πλαϊνή λαβή είναι ασφαλισμένη, αλλά μην σφίγγετε υπερβολικά.

Στη συνέχεια συνδέστε το τριβείο σε μια κατάλληλη πρίζα. Συνιστάται η χρήση εγκεκριμένης συσκευής υπολειπόμενου ρεύματος (RCD). Εάν έχετε αμφιβολίες, επικοινωνήστε με έναν ηλεκτρολόγο.

**ΓΙΑ ΤΗ ΔΙΚΗ ΣΑΣ ΑΣΦΑΛΕΙΑ, ΠΑΡΑΤΗΡΗΣΤΕ
ΑΠΟ ΑΥΤΕΣ ΤΙΣ ΟΔΗΓΙΕΣ**

Για λόγους ασφαλείας, ο μύλος πρέπει πάντα να χρησιμοποιείται σε κατάλληλο και καθορισμένο μέρος. Οι θερμοί σπινθήρες δημιουργούνται κατά το τρίψιμο ή την κοπή. Οποιαδήποτε κοντινά εξαρτήματα μπορεί να αναφλεγούν, με αποτέλεσμα να προκληθεί πυρκαγιά. Διαβάστε όλες τις οδηγίες ασφαλείας πριν χρησιμοποιήσετε τον γωνιακό μύλο.
ΕΚΚΙΝΗΣΗ ΚΑΙ ΡΥΘΜΙΣΗ ΜΟΝΟ ΤΩΝ ΣΥΣΚΕΥΩΝ

ΘΕΣΗ ΠΙΣΩ ΛΑΒΗΣ (ΕΙΚ. 9).

Αυτή η συσκευή είναι εξοπλισμένη με μια συσκευή ασφαλείας που αποτρέπει την τυχαία ενεργοποίησή της. Για να ξεκινήσετε τη συσκευή, χρησιμοποιήστε το δείκτη σας για να τραβήξετε τη σκανδάλη ασφαλείας (9.2) που βρίσκεται στο διακόπτη ON / OFF (9.1) και ταυτόχρονα πατήστε το κουμπί ON / OFF. Όταν χρησιμοποιείτε το μηχάνημα, μπορείτε να απελευθερώσετε τη σκανδάλη ασφαλείας. Για να απενεργοποιήσετε τη συσκευή, πατήστε ξανά το κουμπί ON / OFF.

Η πίσω λαβή μπορεί να περιστραφεί κατά 90 ° προς τα πάνω αριστερά ή δεξιά.

Εάν η συσκευή κάνει ενοχλητικούς θορύβους ή δονείται υπερβολικά, απενεργοποιήστε την αμέσως και αποσυνδέστε την από την παροχή ρεύματος.

Διερευνήστε την αιτία ή επικοινωνήστε με το κέντρο σέρβις για συμβουλές.

Μια τυπική λειτουργία κοπής φαίνεται στο Σχ. 10.

ΣΗΜΕΙΩΣΗ: Φοράτε προστατευτικά γάντια όταν κάνετε αυτό το είδος κοπής. Δώστε προσοχή στη θέση του καλύμματος. Προσπαθείτε πάντα να τοποθετείτε την ασπίδα έτσι ώστε να χτυπά σπινθήρες μακριά από τον χρήστη (όχι προς αυτόν). Όπου είναι δυνατόν, ασφαλίστε το τεμάχιο εργασίας χρησιμοποιώντας μέγγενη ή άλλη συσκευή ασφάλισης. Το Σχήμα 11 δείχνει μια τυπική λειτουργία λείανσης.

ΣΗΜΕΙΩΣΗ: Το προστατευτικό έχει τοποθετηθεί έτσι ώστε να αντανakλά θερμούς σπινθήρες (όχι προς το χρήστη). Η λείανση πρέπει να γίνεται χρησιμοποιώντας το δίσκο σε γωνία - 30 ° - 40 ° ως προς το τεμάχιο εργασίας (Εικ. 11).

Όταν χρησιμοποιείτε το μηχάνημα, συνιστάται να ελέγχετε περιοδικά το παξιμάδι στερέωσης του δίσκου, την πλαϊνή λαβή και το προστατευτικό.

Λάβετε υπόψη ότι η λείανση μετάλλων μπορεί να δημιουργήσει επιβλαβή σωματίδια σκόνης που μπορεί να βλάψουν το αναπνευστικό σύστημα. Επομένως, συνιστάται η χρήση εγκεκριμένης μάσκας από έναν αξιόπιστο αντιπρόσωπο.

Ποτέ μην βυθίζετε το δίσκο λείανσης / κοπής σε γράσο ή νερό. Ο γωνιακός μύλος χρησιμοποιείται για στεγνή κοπή / λείανση. Η μη τήρηση αυτών των κανόνων μπορεί να οδηγήσει σε θανατηφόρο ηλεκτροπληξία.

Ο προφυλακτήρας μπορεί να ρυθμιστεί στον αντίστοιχο τύπο λειτουργίας. Τα σχήματα 10 και 11 δείχνουν τους δύο τύπους εργασιών που εκτελούνται, δηλαδή λείανση και κοπή. Το γείσο είναι τοποθετημένο με τέτοιο τρόπο ώστε να προστατεύει τα μάτια του χρήστη από σπινθήρες. Για περισσότερες πληροφορίες, ανατρέξτε στις οδηγίες ασφαλείας για πρόσθετο προστατευτικό εξοπλισμό.

Πάντα να δρομολογείτε το καλώδιο τροφοδοσίας στο πίσω μέρος της συσκευής.

Το επίπεδο ηχητικής πίεσης μπορεί να ξεπεράσει τα 85dB (A).

Ο χρήστης πρέπει να φορά κατάλληλη προστασία ακοής.

ΤΕΧΝΙΚΑ ΧΑΡΑΚΤΗΡΙΣΤΙΚΑ	
Τάση	230V ~ 50Hz
Μοτέρ	1600 W
Ταχύτητα χωρίς φορτίο	12000 min ⁻¹
Μέγεθος καντράν	125 mm
Κατηγορία μόνωσης	Κατηγορία II
Ατρακτος	M14

Πληροφορίες θορύβου

Οι μετρούμενες τιμές έχουν προσδιοριστεί σύμφωνα με το πρότυπο EN 50144. Τα σταθμισμένα επίπεδα θορύβου είναι:

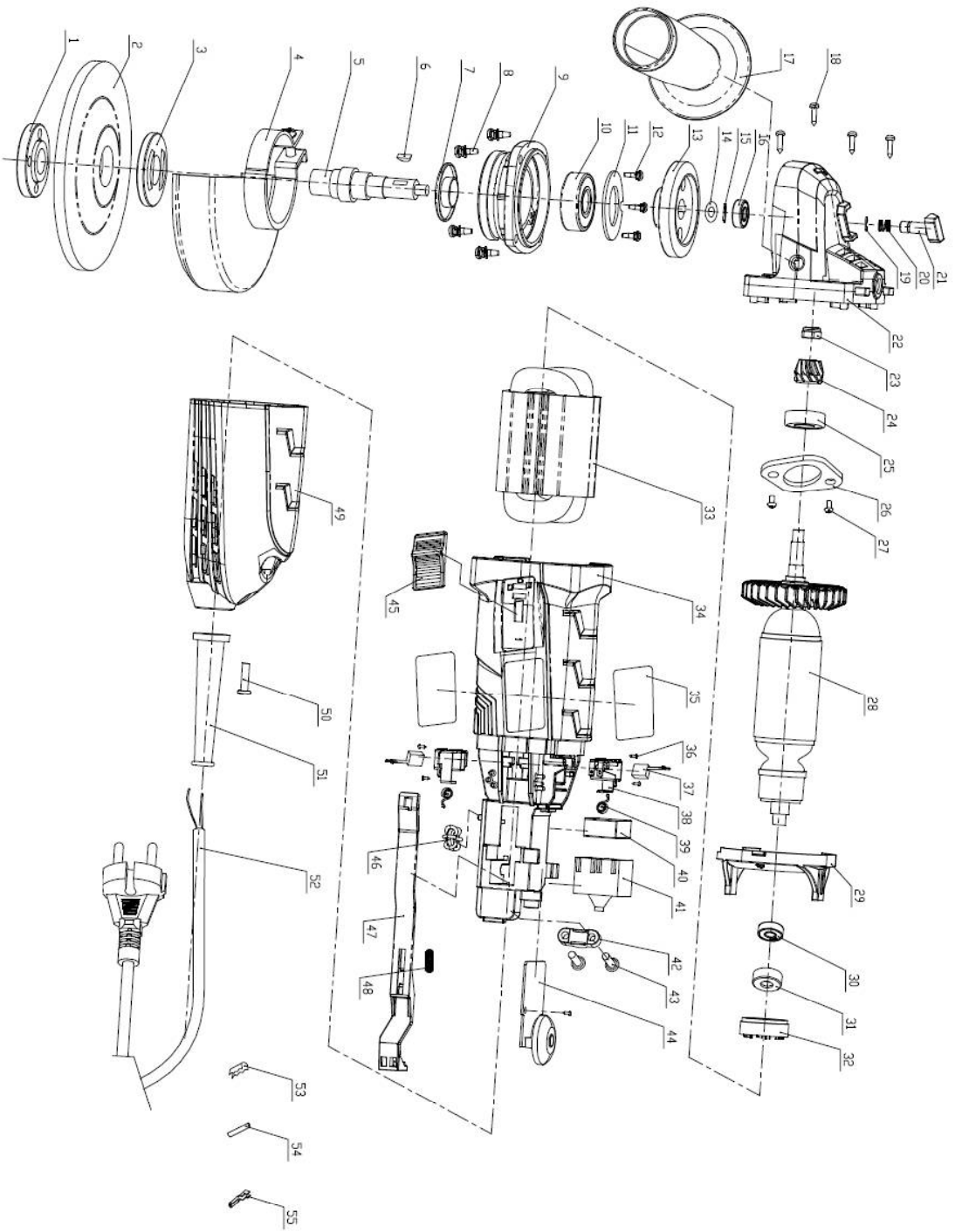
Επίπεδο ακουστικής πίεσης: 91 dB (a):

Επίπεδο ακουστικής ισχύος: 104 dB (a):

προστασία του περιβάλλοντος



Τα ηλεκτρικά προϊόντα δεν πρέπει να απορρίπτονται μαζί με τα οικιακά απορρίμματα. Θα πρέπει να αποθηκεύονται σε ειδικά σημεία ανακύκλωσης. Επικοινωνήστε με τις τοπικές αρχές για πληροφορίες σχετικά με την αποθήκευση ηλεκτρικών συσκευών.



**ΛΙΣΤΑ ΑΝΤΑΛΛΑΚΤΙΚΩΝ
KD1554 (S1M-KM18-125B-A)**

	Περιγραφή	ΠΟΣ		Περιγραφή	Ποσ
1	Επάνω πλάκα	1	29	προφυλακτήρας	1
2	Τροχός λείανσης	1	30	Τύπος μπάλας με ρουλεμάν βαθύ αυλάκι	1
3	Κάτω πλάκα	1	31	Μανίκι ρουλεμάν	1
4	Κάλυμμα λείανσης	1	32	Ένθετο μανίκι ρουλεμάν	1
5	Άξονας εξόδου	1	33	Στάτωρ	1
6	Ημικυκλικός δεσμός	1	34	Περίβλημα	8
7	Μπροστινό κάλυμμα	1	35	Πινακίδα αξιολόγησης	1
8	Βίδες με εγκάρσια εσοχή βυθισμένη κεφαλή	4	36	Βίδες με εγκάρσια εσοχή βυθισμένη κεφαλή	4
9	Μπροστινό κάλυμμα	1	37	Βούρτσες άνθρακα	1
10	Τύπος μπάλας με ρουλεμάν βαθύ αυλάκι	1	38	Στήριγμα για βούρτσες άνθρακα	1
11	Πλάκα ρουλεμάν	1	39	Ελατήριο	1
12	Βίδες με εγκάρσια εσοχή βυθισμένη κεφαλή		40	Χωρητικότητα	1
13	Μεγάλο γρανάζι	1	41	Διακόπτης	1
14	Ροδέλα	1	42	Πλάκα καλωδίου	1
15	Ροδέλα	1	43	Βίδες με εγκάρσια εσοχή βυθισμένη κεφαλή	2
16	Τύπος μπάλας με ρουλεμάν βαθύ αυλάκι	1	44	Ελεγκτής ταχύτητας	1
17	Πλαϊνή λαβή	1	45	Κουμπί ώθησης	1
18	Βίδες με εγκάρσια εσοχή βυθισμένη κεφαλή	4	46	Επαγωγή	1
19	Ανοιχτό ελατήριο	1	47	Ράβδος έλξης	1
20	Ελατήριο κλειδώματος	1	48	Τραβήξτε το ελατήριο επαναφοράς της ράβδου	1

21	Πείρος αυτοασφάλισης	1	49	Πίσω κάλυμμα	1
22	Κιβώτιο ταχυτήτων	1	50	Βίδες με εγκάρσια εσοχή βυθισμένη κεφαλή	1
23	Εξάγωνο παξιμάδι	1	51	Προστατευτικό PVC	1
24	Μικρό γρανάζι	1	52	Καλώδιο ρεύματος	1
25	Τύπος μπάλας με ρουλεμάν βαθύ αυλάκι	1	53	Αλυσίδα σύνδεσης	4
26	Πλάκα ρουλεμάν	1	54	Σωλήνας θερμής συρρίκνωσης	8
27	Βίδες με εγκάρσια εσοχή βυθισμένη κεφαλή	2	55	Αλυσίδα σύνδεσης	6
28	Στροφέιο	1	56	Κλειδί	1