



Πολυμάγειρας Ρομπότ με Φωνητική  
Καθοδήγηση 8 Lt 1000 W Olla GM Η Ovall  
Cecotec CEC-02034



## ΜΕΡΗ ΚΑΙ ΕΞΑΡΤΗΜΑΤΑ

1. Βαλβίδα πίεσης
2. Καπάκι
3. Στεγανοποιητικός δακτύλιος σιλικόνης
4. Εσωτερικός δίσκος
5. Κύριο σώμα
6. Οθόνη LED
7. Πίνακας ελέγχου
8. Βάση
9. Πλάκα θέρμανσης
10. Συνδετήρας



**DE**

1. Druckventil
2. Deckel
3. Versiegelungssilikonring
4. Innentopf
5. Hauptkörper
6. LED-Anzeige
7. Kochfeld
8. Gerätefuß
9. Heizplatte
10. Stecker

**IT**

1. Valvola di pressione
2. Coperchio
3. Anello di sigillo in silicone
4. Vaschetta interna
5. Corpo principale
6. Display a LED
7. Pannello di controllo
8. Base
9. Piastra riscaldante
10. Cavo

**PT**

1. Válvula de pressão
2. Tampa
3. Aro de selado de silicone
4. Tigela interior
5. Corpo principal
6. Ecrã LED
7. Painel de controlo
8. Base
9. Placa aquecedora
10. Conector

**NL**

1. Drukventiel
2. Deksel
3. Siliconen afdichtring
4. Binnenpan
5. Hoofdbehuizing
6. LED-scherm
7. Bedieningspaneel
8. Voetstuk
9. Verwarmingsplaat
10. Verbinding

**PL**

1. Zawór ciśnieniowy
2. Klaps
3. Obręcz lutowana silikonem
4. Wiadro wewnętrzne
5. Główny korpus
6. Pantalla LED
7. Panel sterowania
8. Baza
9. Płyta grzewcza
10. Złącze

# Αξεσουάρ



1



2



3



4



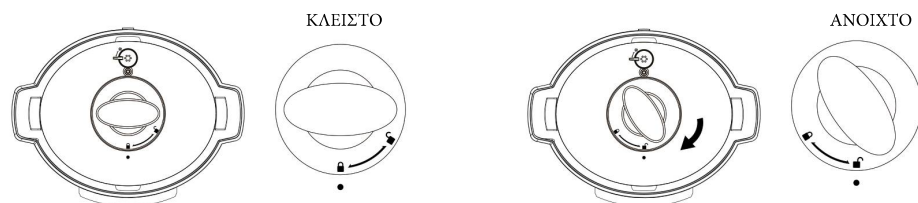
5

1. Καλάθι
2. Πλέγμα
3. Μεζούρα
4. Καλάθι
5. Καλώδιο τροφοδοσίας

## ΠΡΙΝ ΤΗ ΧΡΗΣΗ

Ακολουθήστε αυτά τα βήματα για να ελέγξετε εάν η κουζίνα λειτουργεί σωστά και να εκτελέσετε τον πρώτο καθαρισμό:

1. Αφαιρέστε όλα τα στοιχεία συσκευασίας που υπάρχουν στο Model H Oval: το αυτοκόλλητο στην εσωτερική κατσαρόλα και τη βαλβίδα και το προστατευτικό της αντίστασης που βρίσκεται ανάμεσα στην εσωτερική κατσαρόλα και την κουζίνα.
2. Ελέγξτε τα περιεχόμενα της συσκευασίας, βεβαιωθείτε ότι δεν λείπει τίποτα:
3. Ρίξτε 1 λίτρο νερό στην εσωτερική κατσαρόλα.
4. Βεβαιωθείτε ότι η βαλβίδα πίεσης και η βαλβίδα ασφαλείας έχουν ασφαλίσει στη θέση τους.
5. Κλείστε καλά το καπάκι και τοποθετήστε το στη θέση του πιέζοντας ελαφρά (είναι πολύ σημαντικό να ελέγξετε και να βεβαιωθείτε ότι το καπάκι έχει τοποθετηθεί σωστά στη θέση του για αποφυγή ατυχημάτων)
6. Τοποθετήστε τη βαλβίδα σε κλειστή θέση.



7. Συνδέστε την κουζίνα και πατήστε το κουμπί βρεCleanβθ. η διαδικασία θα ξεκινήσει άμεσα και θα διαρκέσει για 9 λεπτά.
8. Μην αγγίζετε το καπάκι καθ' όλη τη διάρκεια της διαδικασίας.
9. Μόλις τελειώσετε, ανοίξτε τη βαλβίδα για να αποσυμπέσετε την κουζίνα. Συνιστάται να μην ανοίγετε τη βαλβίδα με το χέρι, να μην χρησιμοποιείτε πετσέτα πάτων ή κάποιο άλλο μαγειρικό σκεύος, για να αποφύγετε την άμεση επαφή με το δέρμα με ζεστό ατμό. Στη συνέχεια, γυρίστε το καπάκι δεξιόστροφα για να ανοίξει η κουζίνα.
10. Εάν η κουζίνα σας δεν έχει εμφανίσει κανένα μήνυμα σφάλματος κατά τη διάρκεια αυτής της διαδικασίας, σημαίνει ότι λειτουργεί σωστά.

## ΠΙΝΑΚΑΣ ΕΛΕΓΧΟΥ

1. Κουμπί GM
2. Επιλογέας
3. Κουμπί μενού
4. Κουμπί λειτουργίας ECO
5. Κουμπί πίεσης
6. Κουμπί χρονοδιακόπτη γεύματος
7. Κουμπί θερμοκρασίας
8. Κουμπί καθαρισμού
9. Ένδειξη προγράμματος Turbo
10. Ένδειξη προγράμματος πίεσης
11. Ένδειξη προγράμματος ατμού
12. Ένδειξη προγράμματος στιφάδο
13. Ένδειξη προγράμματος αργού μαγειρέματος
14. Ένδειξη προγράμματος βρασίματος
15. Διατήρηση ένδειξης προγράμματος



- |                                  |                                       |                                  |
|----------------------------------|---------------------------------------|----------------------------------|
| 16. Ένδειξη προγράμματος ζύμωσης | 20. Ένδειξη προγράμματος ζυμαρικών    | 24. Ένδειξη προγράμματος φούρνου |
| 17. Ένδειξη προγράμματος ψωμιού  | 21. Ένδειξη προγράμματος ταψιού       | 25. Μαγείρεμα σε διαδικασία      |
| 18. Ένδειξη προγράμματος γλυκού  | 22. Πρόγραμμα ένδειξης παράλειψης     | 26. Ρύθμιση σε διαδικασία        |
| 19. Ένδειξη προγράμματος ρυζιού  | 23. Ένδειξη προγράμματος τηγανίσματος | 27. Ένδειξη ετοιμότητας φαγητού  |

#### 4.1. ΛΕΙΤΟΥΡΓΙΑ **GMDrive**

Η κουζίνα GM Model H Ovall διαθέτει σύστημα φωνητικού ελέγχου που καθοδηγεί όλα τα βήματά σας. Περιλαμβάνει 6 επιλέξιμες γλώσσες: Ισπανικά, Αγγλικά, Γαλλικά, Γερμανικά, Ιταλικά και Πορτογαλικά. Η προεπιλεγμένη γλώσσα είναι τα ισπανικά. Εάν θέλετε να το αλλάξετε, πατήστε το κουμπί ECO για περίπου 3 δευτερόλεπτα και επιλέξτε τη γλώσσα με το κουμπί επιλογής. Επιβεβαιώστε τη γλώσσα πατώντας το κουμπί GM. Εάν θέλετε να απενεργοποιήσετε το φωνητικό πρόγραμμα, πατήστε το κουμπί θερμοκρασίας για περίπου 5 δευτερόλεπτα και επιβεβαιώστε πατώντας το κουμπί GM. Επαναλάβετε αυτή τη διαδικασία για να την ενεργοποιήσετε ξανά.

**ΩΡΑ ΓΕΥΜΑΤΟΣ:** πατήστε το εικονίδιο του ρολογιού για να ρυθμίσετε την ώρα του γεύματος, γυρίστε τον επιλογέα για να ρυθμίσετε τις ώρες και πατήστε το κουμπί GM για επιβεβαίωση, μετά γυρίστε ξανά τον επιλογέα για να ρυθμίσετε τα λεπτά και πατήστε το κουμπί GM για επιβεβαίωση. Δεν συνιστάται ο προγραμματισμός της κουζίνας για χρόνο μικρότερο από 3 ώρες.

**ΚΟΥΜΠΙ ΜΕΝΟΥ:** αφού ρυθμίσετε την ώρα του γεύματος, πατήστε αυτό το κουμπί και επιλέξτε το επιθυμητό πρόγραμμα με το κουμπί επιλογής.

**ΚΟΥΜΠΙ ΕΠΙΛΟΓΗΣ:** περιστρέψτε το κουμπί επιλογής για πλοήγηση στα προγράμματα, αυξήστε τα λεπτά και τις ώρες (δεξιόστροφα) και μειώστε τα (αριστερόστροφα). Σημείωση: Εάν δεν θέλετε να προγραμματίσετε την κουζίνα σας, γυρίστε τον επιλογέα και επιλέξτε το επιθυμητό πρόγραμμα. Με αυτόν τον τρόπο θα αποφύγετε να χρειαστεί να πατήσετε το κουμπί μενού.

**ΘΕΡΜΟΚΡΑΣΙΑ (T):** μόλις επιλεγεί το πρόγραμμα, πατήστε το κουμπί θερμοκρασίας για να το ρυθμίσετε. η θερμοκρασία θα ρυθμιστεί ανάλογα με τα συστατικά, τα γεύματα και τις συνταγές. Υπάρχουν κάποια προγράμματα που μπορούν να ρυθμιστούν σε πίεση και θερμοκρασία, και κάποια άλλα ανάλογα με την πίεση ή τη θερμοκρασία. Το Roach, το Preserve και το Ferment είναι τα μόνα ρυθμιζόμενα στο χρόνο.



**ΠΙΕΣΗ (P):** χρησιμοποιήστε αυτό το κουμπί για να ρυθμίσετε την πίεση μόλις επιλεγεί το πρόγραμμα μαγειρέματος. Οι ρυθμίσεις της πίεσης θα γίνουν σύμφωνα με τις συνταγές. Για μαγειρευτά και σούπες επιλέξτε «πολύ υψηλή» πίεση. Αν μαγειρεύετε μαγειρευτά με παχύρρευστα κρέατα, όπως το μοσχαρίσιο κρέας, σας προτείνουμε «υψηλή» πίεση. Εάν μαγειρεύετε μαγειρευτά με πιο ευαίσθητο κρέας, όπως κοτόπουλο ή λαχανικά, θα πρέπει να χρησιμοποιείται «μέτρια» πίεση. για ξηρά γεύματα, θα πρέπει να χρησιμοποιείται «χαμηλή» πίεση. Μαγειρέψτε τα γεύματα χωρίς πίεση όταν θέλετε να χρησιμοποιήσετε τη GM κουζίνα ως διαφορετική συσκευή: ως φούρνο, τηγάνι ή γκριλ.



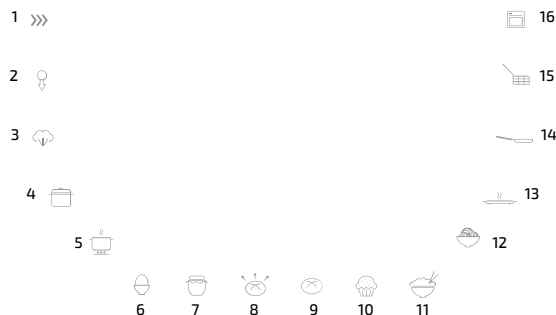
Χωρίς πίεση - Χαμηλή - Μεσαία - Υψηλή - Πολύ υψηλή

ΚΟΥΜΠΙ GM: έχει πολλές λειτουργίες. Χρησιμοποιείται για την επιβεβαίωση κάθε βήματος. Επιπλέον, σας επιτρέπει να διατηρείτε το φαγητό ζεστό. Για να το κάνετε αυτό, πατήστε το κουμπί μία φορά όταν η κουζίνα είναι σε λειτουργία αναμονής. Εάν το κουμπί πατηθεί δύο φορές, ξεκινά η επιλογή αναθέρμανση. Για να τροποποιήσετε τον χρόνο μαγειρέματος ή τις ρυθμίσεις ανά πάσα στιγμή, κρατήστε πατημένο το κουμπί περισσότερο από ένα δευτερόλεπτο για να ακυρώσετε και να ξεκινήσετε τη διαδικασία από την αρχή.

ECO MODE: είναι μια αποκλειστική λειτουργία από το Model H Ovall που μας επιτρέπει να εξοικονομούμε έως και 50% ενέργειας κατά το μαγείρεμα. Επιπλέον, κατανέμει πιο ομοιόμορφα τη θερμοκρασία στο εσωτερικό του δοχείου, βελτιώνοντας τις αντικαταστάσιμες ιδιότητες και τη διάρκεια ζωής του. Μπορεί να χρησιμοποιηθεί σε κάθε πρόγραμμα, αρκεί η θερμοκρασία που πρέπει να επιτευχθεί δεν υπερβαίνει τους 140 °C. Διαφορετικά, συνιστάται να ενεργοποιήσετε το πρόγραμμα ECO μόλις ολοκληρωθεί η προθέρμανση και ξεκινήσει ο χρόνος μαγειρέματος. Η χρήση του προγράμματος ECO κατά τη διάρκεια της διαδικασίας προθέρμανσης σε προγράμματα με θερμοκρασίες άνω των 140 °C θα αυξήσει σημαντικά τον χρόνο της διαδικασίας προθέρμανσης.

ΚΑΘΑΡΙΣΜΟΣ: ρίξτε 2 ποτήρια νερό και μισό λεμόνι στην εσωτερική κατσαρόλα, κλείστε το καπάκι του Model H Ovall και ελέγξτε ότι η βαλβίδα είναι κλειστή. Πατήστε το κουμπί «clean», η λειτουργία καθαρισμού θα ξεκινήσει αμέσως και θα συνεχιστεί για 9 λεπτά.

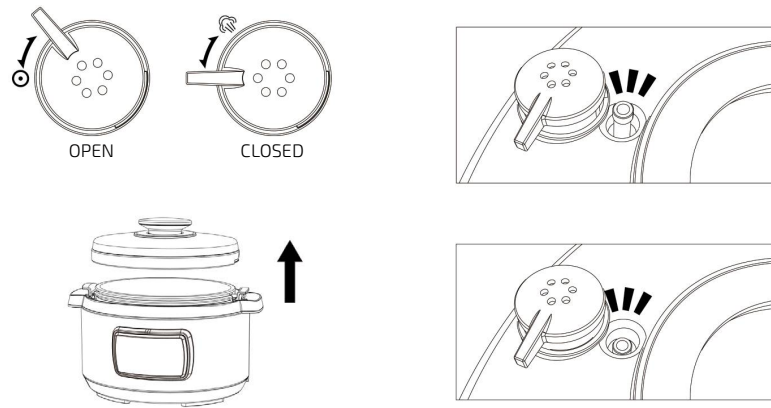
ΕΝΔΕΙΚΤΕΣ ΜΕΝΟΥ: το Model H Ovall έχει 16 διαφορετικά προγράμματα, ώστε να μπορείτε να μαγειρέψετε σχεδόν κάθε πιάτο που μπορείτε να φανταστείτε. Κάθε πρόγραμμα έχει αναπτυχθεί ευρέως στο βιβλίο συνταγών και έχει 16 βίντεο-συνταγές που μπορείτε να ελέγξετε από την πρόσβαση στον ιστότοπό μας στη διεύθυνση [www.storeollasgm.com](http://www.storeollasgm.com) με τους κωδικούς QR. Αφού επιλεγεί το πρόγραμμα, προσαρμόστε, αν είναι δυνατόν, τη θερμοκρασία, την πίεση και τον επιθυμητό (ή καθορίζεται από τη συνταγή) χρόνο μαγειρέματος. Πατήστε το κουμπί GM για επιβεβαίωση και έναρξη της διαδικασίας μαγειρέματος.



1. Turbo programme indicator
3. Steam programme indicator
5. Slow cooking programme







- Γυρίστε το καπάκι δεξιόστροφα για να ανοίξετε την κουζίνα.
- Πλύνετε το καπάκι και τον δακτύλιο σιλικόνης με ζεστό σαπουνόνερο και στεγνώστε τα.
- Ο δακτύλιος σιλικόνης είναι αναστρέψιμος, βεβαιωθείτε ότι έχει τοποθετηθεί σωστά.
- Το καπάκι έχει μόνο μία θέση και πρέπει να τοποθετηθεί στη σωστή θέση. Εάν δεν ήταν σωστά κλεισμένο, η πίεση θα ανάγκαζε το φαγητό να διαρρέυσει από τα πλαϊνά της κουζίνας.
- Καθαρίστε την εσωτερική κατσαρόλα και βεβαιωθείτε ότι όλα έρχονται σε επαφή σωστά.
- Ελέγξτε ότι το δοχείο υπολειμμάτων που βρίσκεται στο πίσω μέρος της κουζίνας είναι στη θέση του.
- Συνδέστε την κουζίνα. Η κουζίνα θα ανάψει και θα ορίσει τις ρυθμίσεις σύμφωνα με τις προτιμήσεις σας.

## . ΠΩΣ ΝΑ ΜΑΓΕΙΡΕΨΕΤΕ

Το μαγείρεμα με τη νέα σας ηλεκτρική κουζίνα υψηλής πίεσης Model H Ovall είναι απλό. Απλά πρέπει να βάλετε τα υλικά στην εσωτερική κατσαρόλα, να επιλέξετε την ώρα του φαγητού αν θέλετε και να προγραμματίσετε την κουζίνα σύμφωνα με το βιβλίο συνταγών. Η ηλεκτρική σας χύτρα υψηλής πίεσης θα προετοιμάσει το φαγητό για την επιλεγμένη ώρα ή όταν ολοκληρωθεί η διαδικασία, σε περίπτωση που δεν έχετε προγραμματίσει ώρα γεύματος.

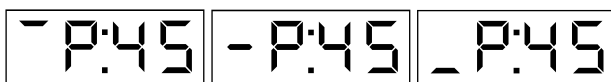
Για να μαγειρέψετε στην ηλεκτρική σας κουζίνα υψηλής πίεσης Model H Ovall. Αρχικά, ανοίξτε το καπάκι περιστρέφοντας δεξιόστροφα μέχρι να σταματήσει και μετά ανασηκώστε το. Βάλτε όλα τα υλικά στην εσωτερική κατσαρόλα και, αν χρειαστεί, οποιοδήποτε εξάρτημα, όπως αναγράφεται στη συνταγή. Υπάρχουν σημάδια στο εσωτερικό του δοχείου που δεν πρέπει να ξεπεραστούν σε περίπτωση πίεσης (ιδιαίτερα υψηλής πίεσης) από οποιοδήποτε είδος υγρού και θα πρέπει να φτάσουν στο ελάχιστο όριο για αποφυγή θερμικής ζημιάς. Όταν χρησιμοποιείτε το καπάκι, βεβαιωθείτε ότι έχει κλείσει σωστά πριν ξεκινήσετε το μαγείρεμα.

Στη συνέχεια, επιλέξτε το πρόγραμμα σύμφωνα με τη συνταγή. Αφού επιλεγεί το μενού, ρυθμίστε τον χρόνο μαγειρέματος (που αντικατοπτρίζεται στο βιβλίο συνταγών για κάθε συνταγή). Για να το κάνετε αυτό, περιστρέψτε τον επιλογέα δεξιόστροφα για να αυξήσετε το χρόνο μαγειρέματος 1 επί 1 λεπτό και αριστερόστροφα για να μειώσετε το χρόνο μαγειρέματος. Για καλό αποτέλεσμα, συνιστάται να ακολουθείτε τους χρόνους που αναγράφονται στο βιβλίο

Αφού επιλέξετε τον χρόνο μαγειρέματος, πρέπει να επιλέξετε το επίπεδο πίεσης με το οποίο θέλετε να μαγειρεύει η κουζίνα σας πατώντας το κουμπί. Στα προγράμματα Φούρνος, Αργό μαγείρεμα, Τηγανίδι, Ανακατεύουμε, Επιδόρπιο, Ψωμί, Ζύμωση, Κονσέρβες, Ποσέ και Γκριλ δεν χρησιμοποιείται πίεση, επομένως δεν μπορείτε να το επιλέξετε, αν και μπορείτε να ρυθμίσετε τη θερμοκρασία σύμφωνα με τις προτιμήσεις σας. Συνιστάται να αφήσετε τη βαλβίδα ή ακόμα και το καπάκι ανοιχτό κατά το μαγείρεμα με τα παραπάνω προγράμματα για να έχετε καλύτερο αποτέλεσμα.

Στη συνέχεια, όπως προτείνεται από το σύστημα φωνητικής καθοδήγησης, πατήστε το κουμπί θερμοκρασίας για να το προσαρμόσετε εάν είναι δυνατόν. Η θερμοκρασία μπορεί να ρυθμιστεί οποιαδήποτε στιγμή κατά τη διάρκεια της διαδικασίας μαγειρέματος. Εάν θέλετε μόνο να ρυθμίσετε την πίεση, μπορείτε να το κάνετε πατώντας το κουμπί πίεσης κατά το μαγείρεμα.

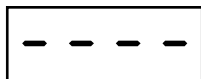
Αφού επιλέξετε το πρόγραμμα, το χρόνο, την πίεση και τη θερμοκρασία (αν χρειάζεται), πατήστε το κουμπί GM για να ξεκινήσει η διαδικασία μαγειρέματος και η ηλεκτρική κουζίνα υψηλής πίεσης Model H Ovall θα μαγειρέψει για εσάς. Η πρώτη φάση περιλαμβάνει την αυτόματη ανίχνευση του φαγητού και την προθέρμανση, καθώς αυτό που επιλέγετε είναι ο πραγματικός χρόνος μαγειρέματος.



Η ηλεκτρική κουζίνα υψηλής πίεσης Model H Ovall ανιχνεύει την ποσότητα του φαγητού που μαγειρεύει για εσάς, επομένως χρειάζεται μόνο να επιλέξετε την ώρα που καθορίζεται στη συνταγή ανεξάρτητα από τον αριθμό των γευμάτων. Κατά τη διάρκεια αυτής της διαδικασίας, μια σειρά από κινούμενες παύλες θα εμφανιστούν στην οθόνη. Μόλις ολοκληρωθεί αυτή η διαδικασία, θα εμφανιστεί ο επιλεγμένος χρόνος μαγειρέματος και θα ξεκινήσει η αντίστροφη μέτρηση.



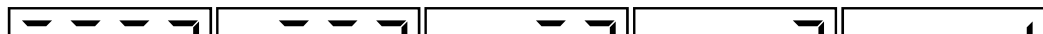
Η ηλεκτρική κουζίνα υψηλής πίεσης Model H Ovall θα σας ενημερώσει ότι τελείωσε το μαγείρεμα λέγοντας «το φαγητό είναι έτοιμο». Από εδώ και στο εξής, εφόσον επιλέξετε ένα πρόγραμμα με θερμοκρασία άνω των 80 °C, η λειτουργία θέρμανσης θα παραμένει συνδεδεμένη επ' αόριστον (εκτός από το Ferment, το Preserve και το Roach) και η κουζίνα θα σας ενημερώνει λέγοντας τη φράση: "food is kept warm". Η κουζίνα σας θα κρατήσει το φαγητό σας ζεστό μέχρι τη στιγμή που θα αποφασίσετε να φάτε.



Επιπλέον, θα μπορείτε να ενεργοποιείτε αυτήν τη δυνατότητα όποτε θέλετε πατώντας το κουμπί GM ανά πάσα στιγμή. Μπορεί να ακυρωθεί μόνο κρατώντας πατημένο το κουμπί GM για περισσότερο από 1 δευτερόλεπτο.



Μπορείτε επίσης να το ξαναξετσάνετε χωρίς να το παραψήσετε, πατώντας το κουμπί GM 2 φορές.



Για να ανοίξετε το καπάκι, πρέπει να βεβαιωθείτε ότι δεν υπάρχει πίεση στο εσωτερικό της κουζίνας μετακινώντας τη βαλβίδα πίεσης στη θέση της με τον επιλογέα θέσης. Διαφορετικά, δεν θα μπορείτε να ανοίξετε την κουζίνα. Η κουζίνα θα απελευθερώσει τον ατμό μέσα της. Μην αγγίζετε κανένα μεταλλικό μέρος της κουζίνας σας κατά τη χρήση ή αμέσως μετά το μαγείρεμα.



## 7. ΠΩΣ ΝΑ ΡΥΘΜΙΣΕΤΕ ΤΟ ΓΕΥΜΑ ΓΙΑ ΣΥΓΚΕΚΡΙΜΕΝΟ ΧΡΟΝΟ

Κάθε φορά που ανοίγετε την κουζίνα, η φωνητική καθοδήγηση θα σας προτείνει να επιλέξετε ένα πρόγραμμα για να μαγειρέψετε τη συγκεκριμένη ώρα ή να προγραμματίσετε την ώρα του γεύματος για αργότερα. Η ώρα του γεύματος ρυθμίζεται διαφορετικά από τα προηγούμενα μοντέλα. Πρώτα απ' όλα, αφού πατηθεί, επιλέξτε μέσα σε πόσες ώρες θέλετε να ετοιμαστεί το φαγητό και πατήστε το κουμπί GM για επιβεβαίωση. Αφού ρυθμίσετε την ώρα, εάν θέλετε να διαμορφώσετε και τα λεπτά, περιστρέψτε τον επιλογέα για να ρυθμίσετε λεπτό προς λεπτό έως και 24 ώρες. Στη συνέχεια επιλέξτε το πρόγραμμα, το χρόνο μαγειρέματος, τη θερμοκρασία και την πίεση, όπως περιγράφεται στην προηγούμενη ενότητα. Τέλος, πατήστε το κουμπί GM για επιβεβαίωση.

Η ώρα του φαγητού μπορεί να ρυθμιστεί σε διαστήματα 10 λεπτών έως και 24 ώρες γυρίζοντας το κουμπί επιλογής και πατώντας το κουμπί GM για επιβεβαίωση. Η ηλεκτρική χύτρα υψηλής πίεσης υπολογίζει αυτόματα πότε θα ξεκινήσει, έτσι ώστε το φαγητό να είναι φρεσκοφτιαγμένο την προγραμματισμένη ώρα. Εάν ο χρόνος μαγειρέματος είναι μεγαλύτερος από τον χρόνο μέχρι την προγραμματισμένη ώρα για φαγητό, η ηλεκτρική χύτρα υψηλής πίεσης θα ξεκινήσει αυτόματα τη διαδικασία μαγειρέματος για να πλησιάσει όσο το δυνατόν περισσότερο την επιλεγμένη ώρα.

Εάν προγραμματίσετε το γεύμα σε λιγότερο από 3 ώρες, η κουζίνα θα αρχίσει αμέσως να μαγειρεύει και θα διατηρεί το φαγητό σας ζεστό μέχρι εκείνη τη στιγμή, διατηρώντας όλες τις ιδιότητές του και διατηρώντας τη γεύση του. Η κουζίνα Model H Ovall διαθέτει μνήμη EPROM. Σε περίπτωση διακοπής ρεύματος κατά το μαγείρεμα ή την αναμονή, θα θυμάται τις ρυθμίσεις του και θα συνεχίσει τη διαδικασία μαγειρέματος αμέσως μόλις αποκατασταθεί το ρεύμα.

## 8. ΚΑΘΑΡΙΣΜΟΣ ΚΑΙ ΣΥΝΤΗΡΗΣΗ

Όλα τα μέρη και τα εξαρτήματα που έρχονται σε επαφή με τρόφιμα πρέπει να καθαρίζονται μετά από κάθε χρήση.

Αφαιρέστε τη βαλβίδα πίεσης και τη βαλβίδα ασφαλείας δίπλα της για να καθαρίσετε καλά το καπάκι.

Χρησιμοποιήστε ένα υγρό πανί, νερό και σαπούνι για να καθαρίσετε το προϊόν και στη συνέχεια ξεπλύνετε.

Σκουπίστε με ένα μαλακό πανί.

Μην επιχειρήσετε να επισκευάσετε μόνοι σας την κατσαρόλα. Επικοινωνήστε με την επίσημη υπηρεσία τεχνικής υποστήριξης της Cecotec.

Καθαρίζετε τον στεγανοποιητικό δακτύλιο σιλικόνης μετά από κάθε χρήση αφαιρώντας τον από το καπάκι και πλένοντάς τον χωριστά με ζεστό σαπουνόνερο. Στη συνέχεια, ξεπλύνετε με καθαρό νερό και χρησιμοποιήστε ένα μαλακό πανί για να το στεγνώσετε.

Απολύστε την εσωτερική κατσαρόλα με πλύσιμο με νερό και σαπούνι. Στη συνέχεια, ξεπλύνετε με καθαρό νερό και

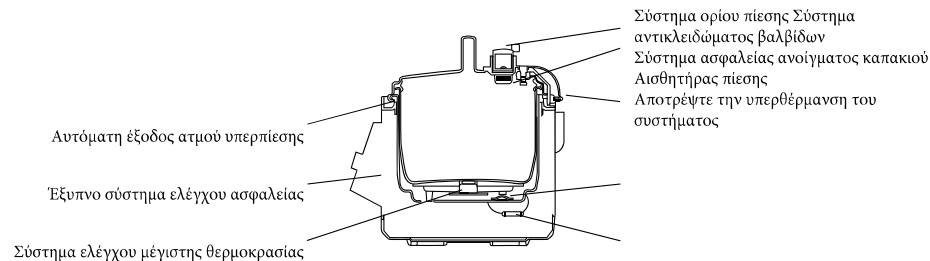
- Χρησιμοποιήστε ένα μαλακό, υγρό πανί ή σφουγγάρι για να καθαρίσετε την εξωτερική επιφάνεια του προϊόντος.
- Μη χρησιμοποιείτε χημικά ή λειαντικά προϊόντα καθαρισμού, επιθέματα καθαρισμού ή σκόνες.
- Μην βυθίζετε το εξωτερικό περίβλημα ή το καλώδιο ρεύματος σε νερό ή οποιοδήποτε άλλο υγρό.
- Καθαρίστε τη βάση του προϊόντος με ένα στεγνό, μαλακό πανί.

#### ΜΕΤΑ ΤΟ ΚΑΘΑΡΙΣΜΟ:

- Βεβαιωθείτε ότι έχετε τοποθετήσει ξανά τον στεγανοποιητικό δακτύλιο σιλικόνης σωστά στη θέση του.
- Ελέγξτε τη βαλβίδα πίεσης και πλωτήρα για να βεβαιωθείτε ότι λειτουργούν σωστά.
- Βεβαιωθείτε ότι όλα τα εξαρτήματα έχουν εγκατασταθεί σωστά στη θέση τους και ότι είναι όλα εντελώς στεγνά προτού θέσετε ξανά τη συσκευή σε λειτουργία.

#### . ΑΣΦΑΛΕΙΑ

Η ηλεκτρική κουζίνα υψηλής πίεσης Model H Onvall είναι ένα επαναστατικό προϊόν όσον αφορά τα συστήματα ασφαλείας. Διαθέτει 14 αλληλοσυνδεδεμένα συστήματα που δρουν ταυτόχρονα και καθιστούν αδύνατο να συμβεί οποιοδήποτε ατύχημα. Το αποκλειστικό σύστημα από τη βαλβίδα ασφαλείας εμποδίζει το άνοιγμα της κουζίνας, εφόσον υπάρχει πίεση στο εσωτερικό, επομένως, για να ανοίξετε ή να κλείσετε την κουζίνα σας, είναι απαραίτητο να αφαιρέσετε τον ατμό από το εσωτερικό τοποθετώντας τη βαλβίδα στη θέση απελευθέρωσης. .



#### ΑΞΕΣΟΥΑΡ



**ΚΥΠΕΛΛΟ ΜΕΤΡΗΣΗΣ** Αναφορά μέτρησης για τις συνταγές. Όταν μια συνταγή αναφέρεται σε ένα μέτρο, σημαίνει ένα μεζούρα.



**ΤΑΨΙ ΓΚΡΙΑ.** Χρησιμοποιείται όταν το ψήσιμο υποδεικνύεται στη συνταγή. Τοποθετείται μέσα στην εσωτερική κατσαρόλα και από πάνω το φαγητό που πρόκειται να ψηθεί. Χρησιμοποιείται επίσης στον ατμό, οπότε τοποθετείται μέσα στην εσωτερική κατσαρόλα με τουλάχιστον 2 μετρήσεις νερού και το φαγητό τοποθετείται πάνω από το ταψί του γκριλ.



**ΚΟΥΤΑΛΙ.** Κατασκευασμένο από αντιαβρωτικό υλικό, ιδανικό για εργασία σε αντικολλητικές επιφάνειες. Μην χρησιμοποιείτε διαβρωτικά στοιχεία στην αντικολλητική επιφάνεια της προγραμματιζόμενης κουζίνας σας.



**ΚΑΛΑΘΙ ΤΗΓΑΝΙΣΜΑΤΟΣ.** Χρησιμοποιείται για τηγάνισμα και μπορεί επίσης να χρησιμοποιηθεί και ως ταψί.