

cecotec

ENERGYSILENCE 530 POWER CONNECTED WHITE
ENERGYSILENCE 530 POWER CONNECTED BLACK



ΟΔΗΓΙΕΣ ΑΣΦΑΛΕΙΑΣ

Διαβάστε προσεκτικά αυτές τις οδηγίες πριν χρησιμοποιήσετε τη συσκευή. Φυλάξτε αυτό το εγχειρίδιο οδηγιών για μελλοντική αναφορά ή για νέους χρήστες. Βεβαιωθείτε ότι η τάση δικτύου ταιριάζει με την τάση που αναγράφεται στην ετικέτα χαρακτηριστικών της συσκευής και ότι η πρίζα είναι γειωμένη.

Ελέγχετε τακτικά το καλώδιο ρεύματος για ορατή ζημιά. Εάν το καλώδιο είναι κατεστραμμένο, πρέπει να αντικατασταθεί από την επίσημη υπηρεσία τεχνικής υποστήριξης της Cecotec για να αποφευχθεί κάθε είδους κίνδυνος.

Μην βυθίζετε το καλώδιο, το φις ή οποιοδήποτε μη αφαιρούμενο μέρος της συσκευής σε νερό ή άλλο υγρό και μην εκθέτετε τις ηλεκτρικές συνδέσεις σε νερό. Βεβαιωθείτε ότι τα χέρια σας είναι στεγνά πριν χειριστείτε το φις ή βάλετε σε λειτουργία τη συσκευή. Εάν η συσκευή πέσει κατά λάθος στο νερό, αποσυνδέστε την αμέσως. Μην φτάσετε στο νερό! Μην χρησιμοποιείτε τη συσκευή εάν εντοπιστεί κάποιο σφάλμα ή ασυνήθιστο σημάδι. Κρατήστε τα μαλλιά, τα χαλαρά ρούχα, τα δάχτυλα και άλλα μέρη του σώματος μακριά από τα ανοίγματα και τα κινούμενα μέρη της συσκευής. Βεβαιωθείτε ότι η συσκευή είναι τοποθετημένη σε επίπεδη και σταθερή επιφάνεια κατά τη λειτουργία.

Μην χρησιμοποιείτε τη συσκευή κοντά σε παράθυρο ή σε άλλα μέρη όπου μπορεί να βραχεί ή δίπλα σε πηγές θερμότητας.

Μην χρησιμοποιείτε το προϊόν κάτω ή δίπλα σε κουρτίνες.

Μην καλύπτετε τα πλέγματα και μην τοποθετείτε το καλώδιο του προϊόντος κάτω από χαλιά ή άλλα αντικείμενα κατά τη λειτουργία. Διατηρήστε μια ελάχιστη απόσταση ασφαλείας από τη συσκευή σε οποιοδήποτε αντικείμενο ή τοίχο σε κάθε πλευρά, πίσω και μπροστά.

Μην αφήνετε τη συσκευή χωρίς επίβλεψη κατά τη χρήση.

Μην χρησιμοποιείτε τη συσκευή με αξεσουάρ ή ανταλλακτικά που δεν παρέχονται από την Cecotec, αυτό μπορεί να προκαλέσει κίνδυνο για ανθρώπους και ζημιά στο προϊόν.

Πάντα να απενεργοποιείτε και να αποσυνδέετε τη συσκευή από την πρίζα όταν δεν τη χρησιμοποιείτε και πριν τη συναρμολογήσετε, αποσυναρμολογήσετε ή μετακινήσετε.

Τραβήξτε από το φις, όχι από το καλώδιο, για να το αποσυνδέσετε από την πρίζα.

Αυτό το προϊόν έχει σχεδιαστεί μόνο για οικιακή χρήση. Δεν είναι κατάλληλο για εμπορική ή βιομηχανική χρήση. Μην χρησιμοποιείτε σε εξωτερικούς χώρους. Οι εργασίες καθαρισμού και συντήρησης πρέπει να εκτελούνται σύμφωνα με αυτό το εγχειρίδιο για να διασφαλιστεί η σωστή λειτουργία της συσκευής. Αυτή η συσκευή δεν προορίζεται για χρήση από παιδιά ή άτομα με μειωμένες σωματικές, αισθητηριακές ή διανοητικές ικανότητες ή έλλειψη εμπειρίας και γνώσης, εκτός εάν τους έχει δοθεί επίβλεψη ή οδηγίες σχετικά με τη χρήση της συσκευής με ασφαλή τρόπο και κατανοήσουν τους κινδύνους που εμπεριέχονται.

Τα παιδιά δεν πρέπει να παίζουν με τη συσκευή. Απαιτείται στενή επίβλεψη όταν η συσκευή χρησιμοποιείται από ή κοντά σε παιδιά.

1.Μέρη και εξαρτήματα

Εικ. 1

1. Πίνακας ελέγχου
2. Μπάρα ρύθμισης ύψους
3. Υποστήριξη
4. Βάση
5. Βίδα στερέωσης βάσης
6. Πίσω πλέγμα
7. Παξιμάδι στερέωσης του πίσω πλέγματος
8. Λεπίδες
9. Παξιμάδι στερέωσης λεπίδας
10. Μπροστινό πλέγμα
11. Δακτύλιος με πλέγμα
12. Ρυθμιστική βίδα πτερυγίου
13. Παξιμάδι ρύθμισης ύψους

Εικ. 2

1. Ενδεικτική λυχνία λειτουργίας
2. Ενδεικτική λυχνία ταλάντωσης
3. Ενδεικτική λυχνία ταχύτητας (υψηλή-μέτρια-χαμηλή)
4. On/off
5. Λειτουργία χρονοδιακόπτη
6. Ταχύτητα
7. Συνάρτηση ταλάντωσης
8. Ενδείξεις φωτός χρόνου (0,5 h-1 h-2 hs.-4 h.)
9. Ενδεικτική λυχνία λειτουργίας
10. Λειτουργία
11. Χρονόμετρο
12. Ταλάντωση
13. Λειτουργία
14. On/off
15. Ταχύτητα

Σημείωση: Το τηλεχειριστήριο λειτουργεί με μπαταρίες 2 x AAA.

2. ΠΡΙΝ ΤΗ ΧΡΗΣΗ

Βγάλτε το προϊόν από το κουτί.

Αφαιρέστε όλο το υλικό συσκευασίας Φυλάξτε το αρχικό κουτί.

Βεβαιωθείτε ότι όλα τα εξαρτήματα και τα εξαρτήματα περιλαμβάνονται και σε καλή κατάσταση. Εάν παρατηρήσετε ορατά σημάδια ζημιάς, επικοινωνήστε αμέσως με την Υπηρεσία Τεχνικής Υποστήριξης.

3. ΣΥΝΑΡΜΟΛΟΓΗΣΗ ΠΡΟΪΟΝΤΩΝ

Βήμα 1: Βάση ανεμιστήρα και διάταξη στήριξης. Χρησιμοποιήστε το παξιμάδι στερέωσης της βάσης για να συναρμολογήσετε τη βάση στο στήριγμα του ανεμιστήρα.

Εικ. 3

Βήμα 2: Χαλαρώστε το παξιμάδι ρύθμισης ύψους και ανασηκώστε τη ράβδο ρύθμισης ύψους στο επιθυμητό επίπεδο. Χρησιμοποιήστε τη βίδα προσαρμογής για να στερεώσετε το ύψος της ράβδου.

Εικ. 4

Βήμα 3: Τοποθετήστε την κεφαλή του ανεμιστήρα στη ράβδο ρύθμισης ύψους και στερεώστε την με τη βίδα ρύθμισης πτερυγίου που παρέχεται.

Εικ. 5

Βήμα 4: Αφαιρέστε το παξιμάδι στερέωσης λεπίδας από τον άξονα του κινητήρα περιστρέφοντάς το δεξιόστροφα και ξεβιδώστε το παξιμάδι στερέωσης του πίσω πλέγματος αριστερόστροφα από την κεφαλή του ανεμιστήρα. Ευθυγραμμίζοντας τις οπές θέσης, τοποθετήστε το πίσω πλέγμα στην κεφαλή του ανεμιστήρα και σφίξτε το με το παξιμάδι στερέωσης του πίσω πλέγματος. Μην βιδώνετε υπερβολικά το παξιμάδι.

Εικ. 6

Βήμα 5: Ευθυγραμμίστε τις αυλακώσεις στο κέντρο των λεπίδων με τον άξονα του ανεμιστήρα και εισάγετέ τις. Βεβαιωθείτε ότι ταιριάζουν σωστά και βιδώστε το παξιμάδι στερέωσης της λεπίδας αριστερόστροφα για να τα στερεώσετε σφιχτά στο άκρο του άξονα του κινητήρα.

Εικ. 7

Βήμα 6: Τοποθετήστε το μπροστινό πλέγμα στη θέση του με τον δακτύλιο, βεβαιώνοντας ότι η τελευταία αυλάκωση είναι στραμμένη προς τα πάνω και ότι ο συνδετήρας του δακτυλίου πλέγματος είναι στραμμένος προς τα κάτω. Αφού στερεωθούν και τα δύο πλέγματα και κρατηθούν μαζί, κλειδώστε τα με τη βίδα.

Εικ. 8

4. ΛΕΙΤΟΥΡΓΙΑ

Όλες οι λειτουργίες μπορούν να πραγματοποιηθούν μέσω του πίνακα ελέγχου του ανεμιστήρα και από το τηλεχειριστήριο. Τοποθετήστε τον ανεμιστήρα σε μια επίπεδη και στεγνή επιφάνεια και συνδέστε το καλώδιο του σε μια πρίζα.

Πατήστε το κουμπί On/Off στον πίνακα ελέγχου ή στο τηλεχειριστήριο για να ενεργοποιήσετε ή να απενεργοποιήσετε τη συσκευή. Ο ανεμιστήρας θα λειτουργεί αυτόματα σε χαμηλή ταχύτητα.

Πατήστε επανειλημμένα το κουμπί ταχύτητας στον πίνακα ελέγχου του ανεμιστήρα ή στο τηλεχειριστήριο για εναλλαγή μεταξύ των διαφορετικών επιλογών ταχύτητας. Η αντίστοιχη φωτεινή ένδειξη θα ανάψει.

Πατήστε το κουμπί ταλάντωσης στον πίνακα ελέγχου του ανεμιστήρα ή στο τηλεχειριστήριο για να ενεργοποιήσετε τη λειτουργία ταλάντωσης και πατήστε ξανά για να την απενεργοποιήσετε. Η ένδειξη ταλάντωσης θα ανάψει ενώ λειτουργεί.

Πατήστε το κουμπί χρονοδιακόπτη στον πίνακα ελέγχου του ανεμιστήρα ή στο τηλεχειριστήριο για να ενεργοποιήσετε αυτή τη λειτουργία. Αυτή η λειτουργία έχει 4 επιλογές ώρας: 0,5, 1, 2 και 4 ώρες, οι οποίες μπορούν να προστεθούν, επομένως ο χρονοδιακόπτης μπορεί να ρυθμιστεί για έως και 7,5 ώρες.

Η αντίστοιχη ένδειξη θα ανάψει όταν ενεργοποιηθεί. Για να ρυθμίσετε τη γωνία κλίσης του ανεμιστήρα, πατήστε το πλέγμα προς τα πάνω ή προς τα κάτω.

Πατήστε το κουμπί λειτουργίας στον πίνακα ελέγχου ή στο τηλεχειριστήριο για να επιλέξετε τον επιθυμητό τρόπο λειτουργίας: Eco, Normal και Turbo.

Επιλέξτε την επιθυμητή ταχύτητα: 0-Off, 1-Eco, 2-Medium, 3-High.

Βεβαιωθείτε ότι ο ανεμιστήρας είναι απενεργοποιημένος πριν τον συναρμολογήσετε, αποσυναρμολογήσετε ή ρυθμίσετε μεταξύ των διαφορετικών επιλογών ταχύτητας. Η αντίστοιχη φωτεινή ένδειξη θα ανάψει.

Πατήστε το κουμπί ταλάντωσης στον πίνακα ελέγχου του ανεμιστήρα ή στο τηλεχειριστήριο για να ενεργοποιήσετε τη λειτουργία ταλάντωσης και πατήστε ξανά για να την απενεργοποιήσετε. Η ένδειξη ταλάντωσης θα ανάψει ενώ λειτουργεί.

Πατήστε το κουμπί χρονοδιακόπτη στον πίνακα ελέγχου του ανεμιστήρα ή στο τηλεχειριστήριο για να ενεργοποιήσετε αυτή τη λειτουργία. Αυτή η λειτουργία έχει 4 επιλογές ώρας: 0,5, 1, 2 και 4 ώρες, οι οποίες μπορούν να προστεθούν, επομένως ο χρονοδιακόπτης μπορεί να ρυθμιστεί για έως και ,5 ώρες. Η αντίστοιχη ένδειξη θα ανάψει όταν ενεργοποιηθεί. Για να ρυθμίσετε τη γωνία κλίσης του ανεμιστήρα, πατήστε το πλέγμα προς τα πάνω ή προς τα κάτω.

Πατήστε το κουμπί λειτουργίας στον πίνακα ελέγχου ή στο τηλεχειριστήριο για να επιλέξετε τον επιθυμητό τρόπο λειτουργίας: Eco, Normal και Turbo.

Επιλέξτε την επιθυμητή ταχύτητα: 0Off, 1Eco, 2Medium, 3High.

Βεβαιωθείτε ότι ο ανεμιστήρας είναι απενεργοποιημένος πριν τον συναρμολογήσετε, αποσυναρμολογήσετε ή ρυθμίσετε.

5. ΚΑΘΑΡΙΣΜΟΣ ΚΑΙ ΣΥΝΤΗΡΗΣΗ

Πάντα να απενεργοποιείτε τη συσκευή και να την αποσυνδέετε από την παροχή ρεύματος πριν από την εκτέλεση εργασιών καθαρισμού και συντήρησης.

Χρησιμοποιήστε ένα μαλακό, υγρό πανί για να καθαρίσετε την επιφάνεια της συσκευής.

Διατηρήστε τους αεραγωγούς στο πίσω μέρος του κύριου σώματος απαλλαγμένοι από σκόνη ή χνούδι. Χρησιμοποιήστε μια ηλεκτρική σκούπα για να τα αφαιρέσετε όταν χρειάζεται.

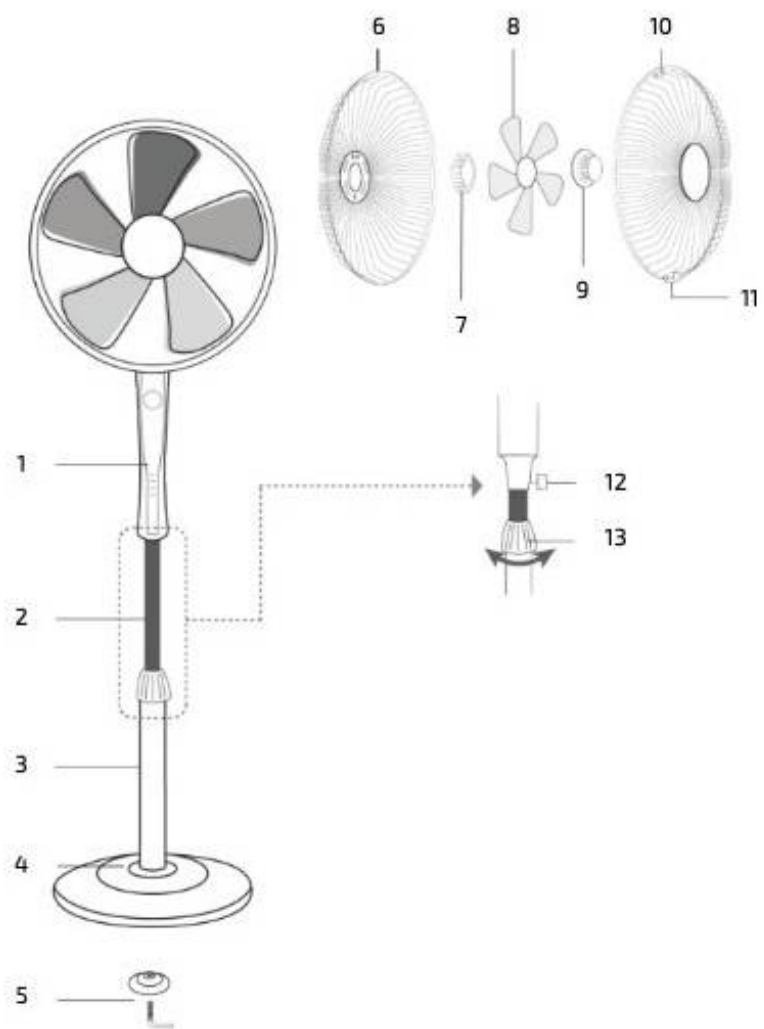
6. ΤΕΧΝΙΚΕΣ ΠΡΟΔΙΑΓΡΑΦΕΣ

Αναφορά προϊόντος: EnergySilence 530 Power Connected

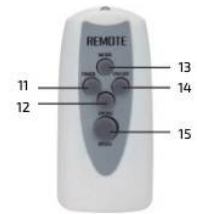
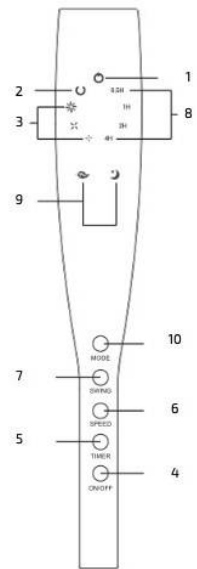
Προϊόν: 05904/05905

Ισχύς: 50 W

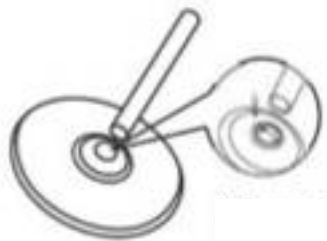
Τάση και συχνότητα: 220-240 V, 50 Hz



Етк. 1



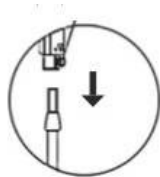
Εικ. 2



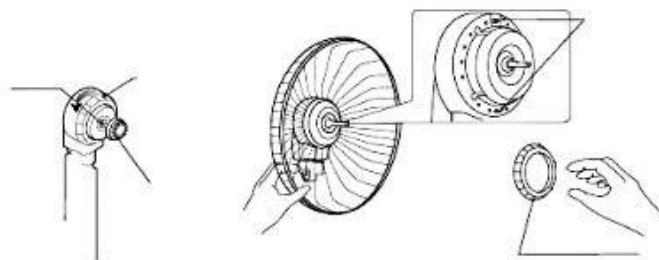
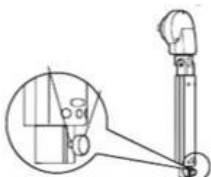
Εικ. 3



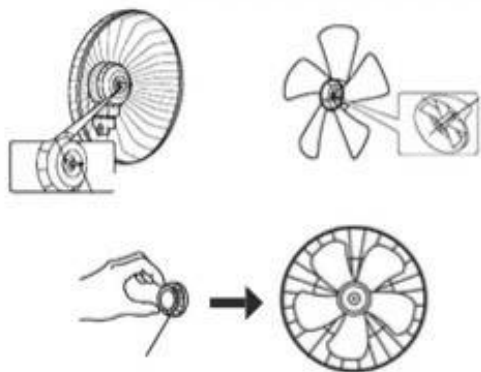
Ек.4



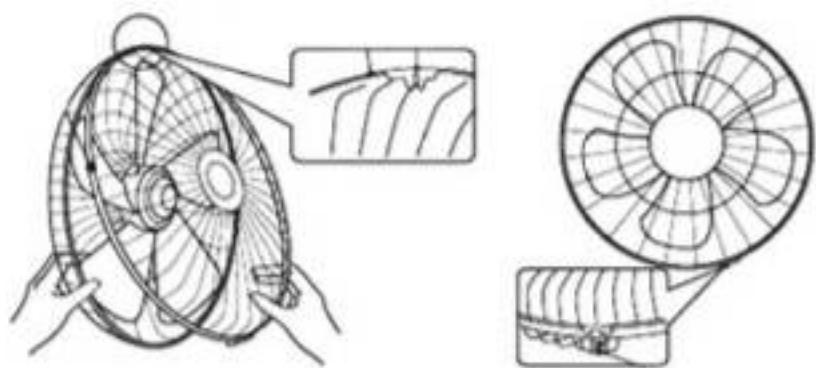
Ек.5



Ек. 6



Ек. 7



Εικ.8