

ΚΑΦΕ ΜΗΧΑΝΗ ΜΕ 3 ΑΝΤΑΠΤΟΡΕΣ

---

---

Σας ευχαριστούμε πολύ που επιλέξατε την καφετιέρα μας. Πριν χρησιμοποιήσετε αυτό το προϊόν, διαβάστε προσεκτικά τις οδηγίες για τη σωστή χρήση του.

Οι συμπεριλαμβανόμενες προφυλάξεις ασφαλείας μειώνουν τον κίνδυνο ηλεκτροπληξίας, τραυματισμού, ακόμη και θανάτου, εάν τηρούνται αυστηρά. Φυλάξτε αυτό το εγχειρίδιο σε ασφαλές μέρος για μελλοντική αναφορά, μαζί με την δεόντως συμπληρωμένη κάρτα εγγύησης του προϊόντος, την αρχική συσκευασία του προϊόντος και την απόδειξη αγοράς. Εάν είναι δυνατόν, δώστε αυτές τις Οδηγίες στον επόμενο ιδιοκτήτη της συσκευής. Τηρείτε πάντα τις βασικές προφυλάξεις ασφαλείας και τους κανόνες πρόληψης ατυχημάτων όταν χρησιμοποιείτε μια συσκευή. Αρνούμαστε οποιαδήποτε ευθύνη που προκύπτει από την παραβίαση αυτών των οδηγιών από τους πελάτες.

#### ΟΔΗΓΙΕΣ ΑΣΦΑΛΕΙΑΣ

Όταν χρησιμοποιείτε οποιαδήποτε ηλεκτρική συσκευή, θα πρέπει πάντα να τηρείτε τις βασικές προφυλάξεις ασφαλείας.

- Συνδέστε την καφετιέρα μόνο σε σωστά γειωμένη πρίζα.
- Για να βεβαιωθείτε ότι το μηχάνημα είναι απενεργοποιημένο, αφαιρέστε το φως από την πρίζα.
- Πάντα να αποσυνδέετε το καλώδιο τροφοδοσίας πριν μετακινήσετε το μηχάνημα, τον καθαρισμό ή τη συντήρηση και για μεγάλες περιόδους αχρηστίας.
- Μην τραβάτε το καλώδιο πάνω από αιχμηρές άκρες, μην το σφίγγετε και μην το αφήνετε να κρέμεται.
- Μην αποσυνδέετε τις συσκευές τραβώντας από το καλώδιο. Αντίθετα, πιάστε το φως και αποσυνδέστε το από την πρίζα.
- Εάν χρειάζεστε ένα καλώδιο επέκτασης, βεβαιωθείτε ότι είναι κατάλληλο για το μηχάνημά σας και τοποθετήστε το καλώδιο με ασφάλεια.
- Μην λειτουργείτε ποτέ το μηχάνημα χωρίς νερό.
- Να βεβαιώνετε πάντα ότι η ποσότητα νερού στη δεξαμενή δεν είναι κάτω από την ελάχιστη στάθμη
- Μη χρησιμοποιείτε το μηχάνημα σε περίπτωση εσφαλμένης λειτουργίας, κατεστραμμένου καλωδίου ρεύματος ή μετά από πτώση ή άλλη ζημιά.
- (Σε αυτήν την περίπτωση, επικοινωνήστε με την Εξυπηρέτηση Πελατών.)
- Κρατάτε τα παιδιά μακριά από το μηχάνημα κατά τη λειτουργία.
- Χρησιμοποιείτε το μηχάνημα μόνο σε ξηρό περιβάλλον.
- Μην αφήνετε το καλώδιο τροφοδοσίας να κρέμεται πολύ χαμηλά, καθώς υπάρχει κίνδυνος να σκοντάψει.
- Αυτό το μηχάνημα έχει σχεδιαστεί μόνο για οικιακή χρήση.
- Για να αποφύγετε ζημιές, μην χρησιμοποιείτε ποτέ ανταλλακτικά ή αξεσουάρ που δεν συνιστώνται από τον κατασκευαστή.
- Κρατήστε αυτή τη συσκευή μακριά από παιδιά ή άτομα που δεν έχουν τις απαραίτητες δεξιότητες για να τη χρησιμοποιούν χωρίς επίβλεψη.
- Εάν το καλώδιο ρεύματος είναι κατεστραμμένο, θα πρέπει να αντικατασταθεί από τον κατασκευαστή, τον αντιπρόσωπο ή έναν εξειδικευμένο τεχνικό σέρβις.
- Επιλέξτε μια στεγνή, σταθερή, επίπεδη επιφάνεια που δεν βρίσκεται αμέσως κάτω από την πρίζα.
- Πρέπει να απέχει τουλάχιστον 60 cm από τη βρύση.
- Μην το τοποθετείτε ποτέ σε εύφλεκτες επιφάνειες ή εξοπλισμό, ασφάλειες ή άλλες συσκευές (φούρνο μικροκυμάτων, πλυντήριο πιάτων κ.λπ.).
- Μην τοποθετείτε ποτέ το μηχάνημα ή το καλώδιο ρεύματος σε απόσταση 50 cm από θερμές επιφάνειες ή ανοιχτές φλόγες.
- Μην καλύπτετε ποτέ τη μονάδα κατά τη λειτουργία.
- Αυτή η συσκευή προορίζεται για οικιακή χρήση και παρόμοια περιβάλλοντα, όπως: χώροι κουζίνας προσωπικού σε καταστήματα, γραφεία και άλλα περιβάλλοντα εργασίας, αγροτικά σπίτια, ξενοδοχεία, μοτέλ και άλλα οικιστικά περιβάλλοντα.

## Κίνδυνος ηλεκτροπληξίας

• Ποτέ μην βυθίζετε τη συσκευή σε νερό ή οποιοδήποτε άλλο υγρό. Τα κατεστραμμένα καλώδια ρεύματος μπορούν να αντικατασταθούν μόνο από εξουσιοδοτημένο προσωπικό σέρβις. Επικοινωνήστε με το τμήμα εξυπηρέτησης πελατών.

Μην αγγίζετε ποτέ το φως, την πρίζα, το καλώδιο ή το μηχάνημα με βρεγμένα ή υγρά χέρια.

Κίνδυνος εγκαυμάτων

Μην μετακινείτε ποτέ τη συσκευή κατά τη λειτουργία.

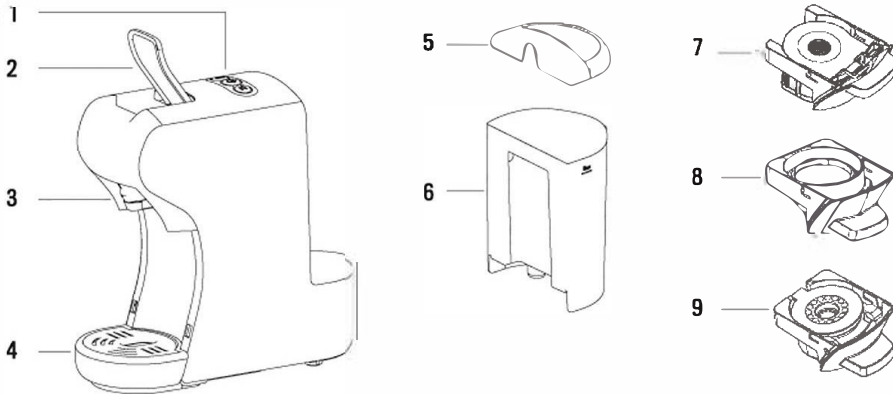
Μην αγγίζετε ποτέ πολύ ζεστά μέρη της συσκευής (π.χ. μονάδα προετοιμασίας κατά τη λειτουργία).

Μην πλησιάζετε πίδακες ατμού ή υγρού.

Μην μετακινείτε το μοχλό λειτουργίας ενώ το μηχάνημα είναι ακόμα υπό πίεση για παρασκευή καφέ.

Αποσυνδέστε το καλώδιο τροφοδοσίας και αφήστε τη συσκευή να κρυώσει εντελώς πριν την καθαρίσετε ή τη σέρβις.

## ΛΙΣΤΑ ΜΕΡΩΝ



1. Κουμπιά ελέγχου: On/Off, σύντομης διάρκειας καφέ και μακρής διάρκειας καφέ.
2. Μοχλός ανοίγματος για την αλλαγή των προσαρμογών.
3. Θήκη για τους προσαρμογείς.
4. Ρυθμιζόμενο στήριγμα κυπέλλου.

5. Καπάκι δεξαμενής νερού.
6. Δεξαμενή νερού.
7. Προσαρμογέας για κάψουλες Nespresso®.
8. Προσαρμογέας για κάψουλες Dolce Gusto®.
9. Αντάπτορας για αλεσμένο καφέ.

**ΣΧΕΤΙΚΑ ΜΕ ΑΥΤΟ ΤΟ ΕΓΧΕΙΡΙΔΙΟ** Αυτό το εγχειρίδιο οδηγιών δεν μπορεί να καλύψει όλες τις πιθανές περιπτώσεις. Σε περίπτωση αμφιβολιών ή προβλημάτων που δεν περιγράφονται επαρκώς σε αυτό το εγχειρίδιο λειτουργίας, μπορείτε να λάβετε περισσότερες πληροφορίες επικοινωνώντας με το Τμήμα Εξυπηρέτησης Πελατών. Φυλάξτε αυτό το εγχειρίδιο οδηγιών για αναφορά εάν είναι απαραίτητο.

## ΑΠΟΣΥΣΚΕΥΑΣΙΑ

1. Αφαιρέστε την καφετιέρα σας από τη συσκευασία της.
  2. Μετά την αποσυσκευασία, βεβαιωθείτε ότι περιλαμβάνονται τα ακόλουθα εξαρτήματα
    - Δεξαμενή νερού
    - Καφετιέρα
    - Εγχειρίδιο
    - Προσαρμογείς κάψουλας και αλεσμένου καφέ.

Σημείωση:

- Βεβαιωθείτε ότι η τάση του ηλεκτρικού ρεύματος στο σπίτι ή την επιχείρησή σας είναι η ίδια με αυτή που αναγράφεται στην πινακίδα τύπου του μηχανήματος.
- Ανακυκλώστε όλες τις πλαστικές σακούλες για να αποφύγετε κινδύνους για τα παιδιά!
- Φυλάξτε τη συσκευασία για τη μεταφορά του μηχανήματος (π.χ. για αποσυναρμολόγηση, επισκευή κ.λπ.).

### ΞΕΚΙΝΩΝΤΑΣ

Πριν χρησιμοποιήσετε την καφετιέρα σας για πρώτη φορά, δώστε προσοχή στις προφυλάξεις ασφαλείας σε αυτό το εγχειρίδιο, ιδιαίτερα στα ακόλουθα:

- **Προσοχή με το ζεστό νερό! Μπορεί να καεί.**
- **Ξεπλύνετε καλά τη δεξαμενή νερού με καθαρό νερό πριν την πρώτη χρήση.**
- **Μη λειτουργείτε τη μονάδα με άδεια δεξαμενή νερού ή εάν η στάθμη του νερού είναι κάτω από την ελάχιστη στάθμη.**
- **Χρησιμοποιείτε τη συσκευή μόνο σε στεγνό χώρο.**
- **Μην ανοίγετε το μοχλό όταν το μηχάνημα ζεσταίνεται ή λειτουργεί.**
- **Αποσυνδέετε πάντα το καλώδιο τροφοδοσίας πριν καθαρίσετε το μηχάνημα.**
- **Καθαρίζετε την καφετιέρα μόνο με ένα υγρό πανί.**

Το πρώτο βήμα είναι να γεμίσετε τη δεξαμενή νερού. υπάρχουν δύο

τρόποι για να γίνει αυτό:

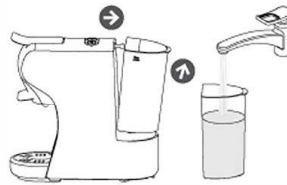
**Γεμίστε χωρίς να αφαιρέσετε τη δεξαμενή.**



1. Ανασηκώστε το κάλυμμα του δοχείου νερού.
2. Γεμίστε τη δεξαμενή με καθαρό νερό (μέγιστη θερμοκρασία νερού: 35B°C).
3. Χαμηλώστε το κάλυμμα της δεξαμενής.

**Γεμίστε αφαιρώντας τη δεξαμενή νερού.**

1. Ανασηκώστε ελαφρά τη δεξαμενή νερού προς την κατεύθυνση που φαίνεται στην εικόνα για να αφαιρέσετε τη δεξαμενή νερού από τη συσκευή. Γεμίστε τη δεξαμενή μέχρι τη γραμμή "MAX" με καθαρό νερό (μέγιστη χωρητικότητα: 0,6 λίτρα).
2. Σύρετε αργά τη δεξαμενή νερού πάνω από τη βάση της δεξαμενής νερού, εκτελώντας την αντίστροφη διαδικασία που περιγράφεται παραπάνω. Όταν η έξοδος του δοχείου νερού έχει εισαχθεί στη βάση εισόδου, πιέστε προς τα κάτω για να κλειδώσει το δοχείο νερού.



- Προειδοποίηση:

Μπορεί να έχει μείνει μια σταγόνα νερού στη συσκευή. Για να διασφαλιστεί ότι αυτή η μονάδα λειτουργεί τέλεια, δοκιμάστηκε με νερό πριν φύγει από το εργοστάσιο.

Προσοχή:

Ο ακατάλληλος χειρισμός του ηλεκτρικού εξοπλισμού είναι επικίνδυνος και μπορεί να είναι θανατηφόρος.

## STANDBY ΛΕΙΤΟΥΡΓΙΑ

- Αυτή η συσκευή βρίσκεται σε κατάσταση αναμονής από προεπιλογή: Σε αυτήν τη λειτουργία, το μηχάνημα και όλες οι ενδεικτικές λυχνίες θα σβήσουν μετά από 15 λεπτά αδράνειας. Εάν το μηχάνημα εισέλθει σε κατάσταση αναμονής, πατήστε το κουμπί έναρξης για να το ενεργοποιήσετε ξανά.



## ΡΥΘΜΙΣΗ ΛΕΙΤΟΥΡΓΙΑΣ STANDBY

- Κρατήστε πατημένα τα κουμπιά Small Cup και Large Cup. Συνδέστε το μηχάνημα στην πρίζα. Η λυχνία LED στο κουμπί έναρξης θα ανάψει. Για να ενεργοποιήσετε τη λειτουργία αναμονής, πατήστε το κουμπί της μικρής κούπας και η λυχνία LED θα ανάψει. Πατήστε ξανά για να απενεργοποιήσετε τη λειτουργία αναμονής και η λυχνία LED θα σβήσει.



## ΕΡΓΟΣΤΑΣΙΑΚΕΣ ΕΠΙΛΟΓΕΣ

- Πατήστε και κρατήστε πατημένο το κουμπί Large Cup. Το LED στο κουμπί θα ανάψει και θα αναβοσβήσει δύο φορές, υποδεικνύοντας ότι το μηχάνημα έχει επιστρέψει στην προεπιλεγμένη εργοστασιακή ρύθμιση.



## ΠΡΟΕΤΟΙΜΑΣΙΑ ΚΑΦΕ

1. Συνδέστε τη συσκευή στην πρίζα. Πάτα το κουμπί εκκίνησης.
2. Σηκώστε τον επάνω μοχλό και τραβήξτε τον προς τα έξω για να αφαιρέσετε τον προσαρμογέα όσο το μηχάνημα ζεσταίνεται.



3. Ακολουθήστε τις παρακάτω οδηγίες για να χρησιμοποιήσετε κάθε τύπο προσαρμογέα:



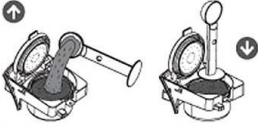
Κάψουλες Nespresso®

Κάψουλες Nespresso®: Ανασηκώστε το κάλυμμα του προσαρμογέα της κάψουλας. Τοποθετήστε μια κάψουλα στον προσαρμογέα και χαμηλώστε το καπάκι του προσαρμογέα.



### Κάψουλες Dolce Gusto

Dolce Gusto... κάψουλες: Τοποθετήστε μια κάψουλα στον προσαρμογέα.



### Αλεσμένος καφές

Αλεσμένος καφές: Ανασηκώστε το καπάκι του προσαρμογέα και προσθέστε τον αλεσμένο καφέ. Πιέστε προς τα κάτω για να συμπιεστεί ο αλεσμένος καφές και χαμηλώστε το καπάκι του προσαρμογέα.

4. Σπρώξτε τον προσαρμογέα με την κάψουλα προς τα μέσα και κλείστε το μοχλό προς τα κάτω όπως φαίνεται στην εικόνα.



5. Τοποθετήστε ένα φλιτζάνι κάτω από το διανομέα. Πατήστε το επιθυμητό κουμπί καφέ μόνο μία φορά. Το κουμπί θα αναβοσβήσει και το μηχάνημα θα ξεκινήσει την προετοιμασία.



6. Μόλις ολοκληρωθεί η διαδικασία παρασκευής, το μηχάνημα θα σταματήσει αυτόματα όταν συμπληρωθεί ο προκαθορισμένος χρόνος παρασκευής. Μπορείτε να αλλάξετε την ποσότητα του καφέ προσαρμόζοντας τον προεπιλεγμένο χρόνο παρασκευής ανάλογα με το γούστο σας. Ανατρέξτε στην ενότητα "Ρύθμιση έντασης καφέ".

### Προκαθορισμένος χρόνος παρασκευής:

• Κάψουλες

16 για σύντομο εσπρέσο και 25 για μακρύ καφέ.

Αλεσμένος καφές

25 για σύντομο εσπρέσο και 47 για μακρύ καφέ.

7. Σηκώστε το μοχλό και αφαιρέστε τον προσαρμογέα για να τοποθετήσετε τη νέα κάψουλα που πρόκειται να χρησιμοποιήσετε ή για να αλλάξετε τον προσαρμογέα.

### Προσοχή:

Όταν πατηθεί το επιθυμητό κουμπί καφέ, η λυχνία LED του μπορεί να αναβοσβήσει για μερικά δευτερόλεπτα πρώτα και μετά να ξεκινήσει η παρασκευή καφέ, κάτι που είναι απολύτως φυσιολογικό.



## ΡΥΘΜΙΣΗ ΚΑΦΕ

• Μπορείτε να αλλάξετε την ποσότητα του καφέ προσαρμόζοντας τον προεπιλεγμένο χρόνο παρασκευής ανάλογα με το γούστο σας.

ι Ρύθμιση έντασης για ένα μικρό φλιτζάνι

Τοποθετήστε το φλιτζάνι κάτω από το στόμιο του καφέ.

Πατήστε και κρατήστε πατημένο το κουμπί της μικρής κούπας μέχρι να πάρετε τον καφέ σας

θέλω (Ελάχ. 10 δευτ., μέγ. 90).

ι Ρύθμιση έντασης για μεγάλο κύπελλο

Τοποθετήστε το φλιτζάνι κάτω από το στόμιο του καφέ.

Πατήστε παρατεταμένα το κουμπί του μεγάλου φλυτζανιού μέχρι να πάρετε τον καφέ σας

θέλω (Ελάχ. 10 δευτ., μέγ. 90).



## ΚΑΘΑΡΙΣΜΟΣ

• Φροντίστε να αποσυνδέσετε το μηχάνημα πριν τον καθαρισμό.

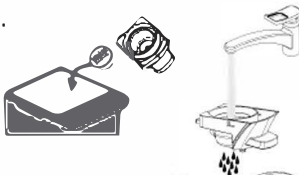
Μην βυθίζετε ποτέ το μηχάνημα ή μέρος του σε νερό. μπορεί να υποστείτε σοβαρό τραυματισμό ή ακόμα και θάνατο από ηλεκτροπληξία!

Μη χρησιμοποιείτε μυτερά αντικείμενα, βούρτσες, λειαντικά ή αιχμηρά αντικείμενα.

• Μην καθαρίζετε τα εξαρτήματα στο πλυντήριο πιάτων.

Καθαρισμός προσαρμογέων κάψουλας και αλεσμένου καφέ

Αδειάστε το δοχείο του προσαρμογέα και πλύντε το με νερό. Στεγνώστε καλά ολόκληρο το κομμάτι με μια χαρτοπετσέτα ή στεγνό πανί



### Καθαρισμός της συσκευής

• Σκουπίστε με ένα καθαρό, υγρό πανί, επανασυναρμολογήστε ό όλα τα μέρη. Καθαρίζετε τακτικά το στόμιο του καφέ και την περιοχή προετοιμασίας με ένα υγρό πανί.



## ΑΔΕΙΑΣΜΑ ΚΑΙ ΚΑΘΑΡΙΣΜΟΣ ΤΩΝ ΕΣΩΤΕΡΙΚΩΝ ΣΩΛΗΝΩΝ

• Πριν χρησιμοποιήσετε ξανά το μηχάνημα μετά από μεγάλα διαλείμματα (π.χ. διακοπές), το μηχάνημα πρέπει να ξεπλυθεί σχολαστικά. Αυτή η σύντομη διαδικασία χρησιμεύει για τον σχολαστικό καθαρισμό και τον καθαρισμό των εσωτερικών σωληνώσεων.

### Διαδικασία

1. Γεμίστε τη δεξαμενή νερού με νερό (δείτε «Ξεκινώντας».)



2. Συνδέστε τη συσκευή στην πρίζα.



3. Πατήστε το κουμπί έναρξης.



4. Τα LED στα κουμπιά θα σταθεροποιηθούν όταν το μηχάνημα ζεσταθεί. Ο χρόνος προθέρμανσης είναι περίπου 45 δευτερόλεπτα.

Πριν πατήσετε το μακρύ κουμπί καφέ, βεβαιωθείτε ότι: Ο μοχλός της θήκης είναι κλειστός και δεν υπάρχουν κάψουλες μέσα.

Το δοχείο νερού είναι γεμάτο.

Το δοχείο νερού είναι σταθερά στη θέση του, διαφορετικά το νερό μπορεί να διαρρεύσει.



5. Τοποθετήστε ένα μεγάλο φλιτζάνι (μέγεθος 250 ml ή μεγαλύτερο) κάτω από το διανομέα.



6. Πατήστε το μακρύ κουμπί καφέ και περιμένετε να ολοκληρώσει η συσκευή το ξέβγαλμα.



7. Μην σηκώνετε το μοχλό μέχρι να σταματήσει αυτόματα η διαδικασία ξεβγάλματος.

#### ΑΠΟΣΤΡΑΓΓΙΣΗ ΤΗΣ ΚΑΦΕΤΙΕΡΑΣ

- Εάν δεν υπάρχει ροή νερού στην καφετιέρα, θα χρειαστεί να αποστραγγίσετε την εσωτερική αντλία νερού. Αυτή η διαδικασία μπορεί να είναι απαραίτητη εάν η καφετιέρα μείνει ακρινοποιημένη για μεγάλο χρονικό διάστημα ή εάν ενεργοποιήθηκε χωρίς νερό στη δεξαμενή. Συνιστάται να στεγνώνετε την καφετιέρα σας όταν πρόκειται να τη χρησιμοποιήσετε για πρώτη φορά.

Για να αδειάσετε την αντλία και να χρησιμοποιήσετε κανονικά την καφετιέρα, ακολουθήστε τα παρακάτω βήματα:

1. Αποσυνδέστε τη συσκευή από την πρίζα και αφαιρέστε το δοχείο νερού. Αφαιρέστε τις κάψουλες και τις θήκες κάψουλας από την καφετιέρα και αφήστε το μοχλό του τρυπανιού κάτω. Συνδέστε την πλαστική αντλία στην είσοδο νερού και αφαιρέστε το έμβολο.
  2. Προσθέστε λίγο νερό στην αντλία.
  3. Συνδέστε το έμβολο στην αντλία και σπρώξτε το μέχρι το τέλος.
- Το νερό που περιέχεται στην αντλία θα περάσει στο εσωτερικό σύστημα, προκαλώντας την αποβολή του αέρα που περιέχεται στους αγωγούς. Κατά τη διάρκεια αυτής της διαδικασίας, μπορεί να διαρρεύσει λίγο νερό από τον πείρο που βρίσκεται στο επάνω πίσω μέρος της συσκευής, χρησιμοποιήστε ένα πανί για να μην στραγγίζει το νερό στο τραπέζι. Εάν είναι απαραίτητο, επαναλάβετε αυτή τη διαδικασία 2 ή 3 φορές.





Το πόσιμο νερό διαφέρει ανά περιοχή. Τα σωματίδια ασβέστη από το πόσιμο νερό εναποτίθενται ως απόβλητα στο μηχάνημα και μπορεί να φράξουν το σωλήνα και να προκαλέσουν ζημιά. Για να αποφύγετε αυτό, φροντίστε να απασβεστώσετε το μηχάνημα Τουλάχιστον αφού φτιάξετε 300 με 400 φλιτζάνια καφέ ή, σε κάθε περίπτωση, εάν η παραγωγή πέσει σημαντικά ή μετά από έναν ή δύο μήνες. Η απασβέστωση πρέπει να γίνεται σωστά για να αποφευχθεί η ζημιά.

Ακολουθήστε προσεκτικά τις παρακάτω οδηγίες.

1. Γεμίστε τη δεξαμενή με ένα μείγμα νερού και ένα υγρό αποασβεστοποίησης που διατίθεται στο εμπόριο για καφεπéρες (ακολουθείτε πάντα τις οδηγίες του κατασκευαστή).
2. Βεβαιωθείτε ότι δεν υπάρχουν κάψουλες μέσα στο μηχάνημα.
3. Τοποθετήστε ένα μεγάλο δοχείο κάτω από την κεφαλή διανομής για να μαζέψετε το μείγμα και τα υπολείμματα ασβέστη.
4. Πατήστε το κουμπί Large Cup για να κάνετε απασβέστωση. Επαναλάβετε τη διαδικασία αρκετές φορές μέχρι να εξαντληθεί όλο το νερό στη δεξαμενή.
5. Επαναλάβετε τη διαδικασία για να ξεπλύνετε το εσωτερικό κύκλωμα με μια δεξαμενή καθαρού νερού (χωρίς υγρό αποασβεστοποίησης) για να καθαρίσετε πλήρως το εσωτερικό κύκλωμα και να εξασφαλίσετε την καλή γεύση των ροφημάτων σας.

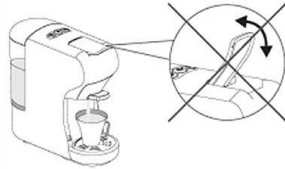
### Σημαντικό

- Να είστε ιδιαίτερα προσεκτικοί με το ζεστό νερό!
- Μην καθαρίζετε ποτέ το μηχάνημα με ξύδι. Αυτό θα καταστρέψει το μηχάνημα και θα κάνει τα ποτά να έχουν άσχημη γεύση.
- Ζημιές που προκαλούνται από λανθασμένη απασβέστωση ή Έλλειψη αφαλάτωσης δεν καλύπτονται από την εγγύηση.

### ΠΡΟΕΙΔΟΠΟΙΗΣΕΙΣ ΑΣΦΑΛΕΙΑΣ



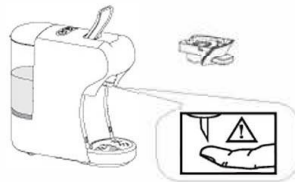
Μην βρέχετε το μηχάνημα και μην το βάζετε στο νερό.



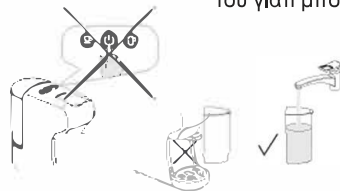
Μην σηκώνετε το μοχλό ενώ χρησιμοποιείτε τη ζυθοποιία.



Μην αγγίζετε το επάνω μέρος του προσαρμογέα όταν τον αφαιρείτε από τη θήκη, καθώς είναι πολύ ζεστός και μπορεί να προκαλέσει εγκαυμάτα.



Υπάρχει μια αιχμηρή βελόνα στο επάνω μέρος του προσαρμογέα της κάψουλας. Μην τοποθετείτε το χέρι σας κάτω ή κοντά του γιατί μπορεί να τρυπηθεί.



Μην ανάβετε και μην χρησιμοποιείτε τη συσκευή εάν δεν υπάρχει νερό στη δεξαμενή.

---

## ΑΝΤΙΜΕΤΩΠΙΣΗ ΠΡΟΒΛΗΜΑΤΩΝ

---

ΠΡΟΒΛΗΜΑ	ΑΙΤΙΑ	ΛΥΣΗ
Δεν βγαίνει καφές. Η δεξαμενή νερού είναι άδεια.		Γεμίστε τη δεξαμενή νερού με νερό.
Ο καφές δεν είναι αρκετά ζεστός.	Η καφετιέρα είναι κρύα. Η δεξαμενή νερού παρουσιάζει διαρροή.	Περιμένετε τον υποδεικνυόμενο χρόνο για θέρμανση. Πραγματοποιήστε απασβέστωση.
Υπάρχει νερό στο κάτω μέρος του μηχανήματος.	Ο κάτω δίσκος αποστράγγισης είναι γεμάτος με νερό. Ο προσαρμογέας κάψουλας/καφέ δεν είναι στη θέση του.	Ελέγξτε εάν η βαλβίδα της δεξαμενής είναι βουλωμένη. Αδειάστε το δίσκο σταγόνων.
Ο μοχλός δεν κλείνει.	Μην γεμίζετε υπερβολικά τον προσαρμογέα αλεσμένου καφέ, εάν πιέσετε πολύ τον μοχλό λόγω περισσειας καφέ, μπορεί να σπάσει.	Ελέγξτε και συνδέστε σωστά τον προσαρμογέα. Γεμίστε και πιέστε ελαφρά τον καφέ χωρίς να ξεχειλίζει ή να είναι πολύ συμπαγής.

---