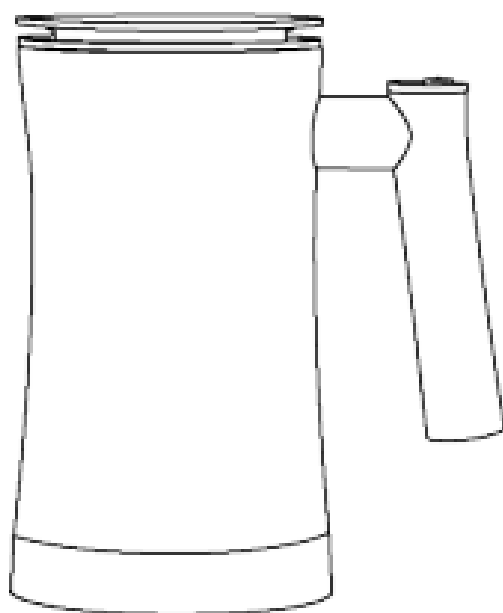


CREATE

MILK FROTHER



8435572609429

Συσκευή για Ζεστό ή Κρύο Αφρόγαλα 350 ml 400 W

Σας ευχαριστούμε που επιλέξατε τη συσκευή για αφρόγαλα. Πριν χρησιμοποιήσετε τη συσκευή, και για να εξασφαλίσει τη καλύτερη χρήση, διαβάστε προσεκτικά αυτές τις οδηγίες.

Οι προφυλάξεις ασφαλείας που περιλαμβάνονται στο παρόν μειώνουν τον κίνδυνο θανάτου, τραυματισμού και ηλεκτροπληξίας όταν τηρούνται σωστά. Κρατήστε το εγχειρίδιο σε ασφαλές μέρος για μελλοντική αναφορά, μαζί με την ολοκληρωμένη κάρτα εγγύησης, η απόδειξη αγοράς και το πακέτο. Εάν ισχύει, Ακολουθείτε πάντα τις βασικές προφυλάξεις ασφαλείας και μέτρα πρόληψης ατυχημάτων κατά τη χρήση ηλεκτρικής συσκευής. Δεν αναλαμβάνουμε καμία ευθύνη όταν ο πελάτης δεν συμμορφώνεται με αυτές τις απαιτήσεις.

ΣΗΜΑΝΤΙΚΕΣ ΔΙΑΣΦΑΛΙΣΕΙΣ

Όταν χρησιμοποιείτε οποιαδήποτε ηλεκτρική συσκευή, πρέπει πάντα να τηρούνται οι βασικές προφυλάξεις ασφαλείας.

* Προτού να αρχίσετε το προϊόν, παρακαλώ ελέγξτε ότι το σκοινί δύναμης είναι σε καλή κατάσταση και όλα τα μέρη άθικτα. Εάν είναι χαλασμένο, Παρακαλώ Μην χρησιμοποιήσετε τον συσκευή και ελάτε σε επαφή με τον πωλητή για να λύσει το πρόβλημα.

* Όταν είναι σε λειτουργία ή καθαρισμός, μην βυθίσετε οποιοδήποτε μέρος της μηχανής, της βάσης ή του βουλώματος στο νερό ή άλλα υγρά για την αποφυγή ηλεκτροπληξίας. Δεν μπορεί να πλυθεί στο πλυντήριο πιάτων για να αποφευχθεί βραχυκύκλωμα.

* Μην χρησιμοποιείτε αυτό το προϊόν κοντά σε πηγές θερμότητας για να αποφύγετε τον κίνδυνο.

* Δεδομένου ότι το αφρίζοντας κομμάτι γάλακτος και το χτύπημα είναι μικρά σε μέγεθος, παρακαλώ τους τοποθετήστε σε μια ασφαλή θέση

αποφύγετε να τρώγονται από παιδιά κατά λάθος ή να χάνονται.

* Ο όγκος του υγρού δεν μπορεί να υπερβεί την κλίμακα χωρητικότητας στο κύπελλο, διαφορετικά θα υπερχειλίσει.

* Παρακαλώ χρησιμοποιήστε τη μηχανή σε μια επίπεδη και ξηρά επιφάνεια.

* Αποσυνδέστε πριν αντικαταστήσετε εξαρτήματα.

* Ο αφρός γάλακτος μπορεί να χρησιμοποιηθεί μόνο με τη βάση ισχύος που παρέχεται στη συσκευασία.

* Συνιστάται η χρήση πλήρους γάλακτος για αφρό (περιεκτικότητα σε λιπαρά >3,0%).

* Το γάλα μπορεί να θερμανθεί έως 60 = 2 °C το πολύ. Αυτή είναι η πιο ιδανική θερμοκρασία, δηλαδή, θα να μην βλάψει τη μοριακή δομή και το θρεπτικό περιεχόμενο του γάλακτος, και μπορεί να αυξήσει γεύση και γεύση χωρίς να περιμένετε πολύ.

* Ξηρό κάψιμο ή πέρα-θερμοκρασία: εάν το τροφοδοτείτε επάνω όταν δεν υπάρχει κανένα γάλα στη μηχανή, η επένδυση του αφρού γάλακτος μπορεί να υπερθερμανθεί ή να καεί. Κρίνεται ως ξηρή καύση όταν η θερμοκρασία του σκάφους της γραμμής είναι πάνω από 115 °C, η ξηρά προστασία να αγκυροβολήσει θα ενεργοποιηθεί, η μηχανή θα κάνει μπιπ και να σταματήσει να λειτουργεί και να κλείσει. Εάν πρέπει να ξεκινήσετε ξανά, περιμένετε να φτάσει η θερμοκρασία ψύξετε και στη συνέχεια μπορείτε να λειτουργήσετε ξανά.

* Συνδέστε το μηχανήμα με το τροφοδοτικό, ξαναγεμίστε το με γάλα και τοποθετήστε το στη βάση τροφοδοσίας. Εάν το φως λειτουργίας δεν ανοίγει για είναι και δεν υπάρχει καμία απάντηση, η βάση δύναμης και το σώμα μπορεί να έχει κακή επαφή. Μπορείτε να το περιστρέψετε για να δείτε εάν η βάση μηχανών και δύναμης είναι σωστά συνδεδεμένο.

ΠΡΙΝ ΤΗ ΧΡΗΣΗ

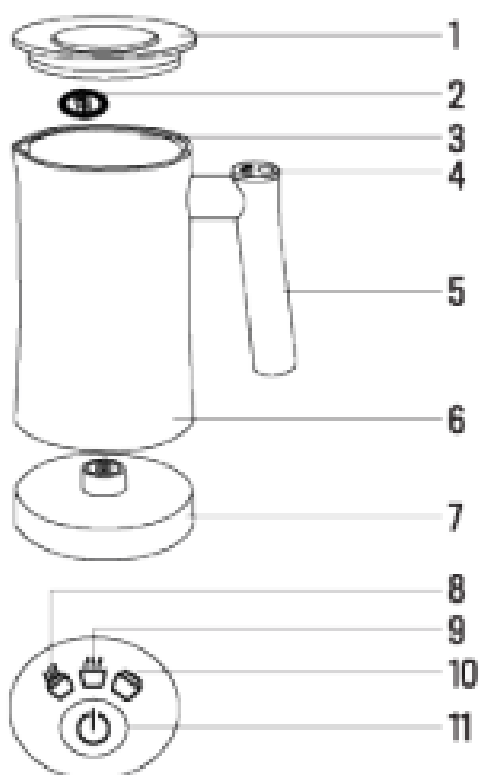
* Ανοίξτε το συσκευάζοντας κιβώτιο, εκτός από όλα τα αρχεία συσκευασίας μέσα, ελέγξε τη συσκευή και συνδέστε τη στο τροφοδοτικό για να ελέγξετε εάν λειτουργεί σωστά. Διαβάστε προσεκτικά τις οδηγίες για να ελέγξετε εάν τα εξαρτήματα είναι πλήρη.

* Παρακαλώ καθαρίστε τα εξαρτήματα μηχανών πριν χρησιμοποιηθεί για πρώτη φορά.

ΠΩΣ ΝΑ ΧΡΗΣΙΜΟΠΟΙΗΣΕΤΕ ΤΗ ΣΥΣΚΕΥΗ

* Συνδέστε τη βάση με τροφοδοτικό και ρίξτε το γάλα στη συσκευή. Βεβαιωθείτε ότι η ποσότητα του γάλακτος που χύνεται δεν υπερβαίνει το μέγιστο σημάδι. Βάλτε το στη βάση ισχύος και θα ακούσετε ένα μπιπ.

• Ο χρόνος απασχόλησης της μηχανής προσαρμόζεται αυτόματα σύμφωνα με τον όγκο του γάλακτος προστέθηκε και η αρχική θερμοκρασία του γάλακτος.



- | | |
|---|---|
| 1. Καπάκι | 6. Σώμα |
| 2. Αφρός | 7. Βάση ισχύος |
| 3. Επένδυση | 8. Δείκτης για ζεστό αφρό |
| 4. Πίνακας Ελέγχου | 9. Δείκτης για τη θέρμανση του γάλακτος |
| 5. Χειρισμός | 10. Δείκτης για κρύο αφρό |
| 11. Κουμπί λειτουργίας / πλήκτρο επιλογής | |

* **Καυτός αφρός:** στο εφεδρικό κράτος, πιέστε το κουμπί δύναμης μία φορά, οι τρεις δείκτες λειτουργίας ανάβει και αναβοσβήνει η ένδειξη θερμού αφρού, υποδεικνύοντας ότι έχει επιλεγεί θερμός αφρός. Μετά από 25 δευτερόλεπτα η ένδειξη θερμού αφρού παραμένει αναμμένη και οι άλλες δύο ενδείξεις σβήνουν, και στη συνέχεια το μηχάνημα αρχίζει να λειτουργεί, αφού ολοκληρωθεί ο αφρισμός, τα ηχητικά σήματα μηχανών και ο καυτός δείκτης το φως σβήνει, σταματά να λειτουργεί και επιστρέφει στην κατάσταση αναμονής. Όταν ο καυτός αφρός είναι completed, η θερμοκρασία αφρού γάλακτος είναι $60 \pm 2^{\circ}\text{C}$.

* **Θέρμανση του γάλακτος:** σε κατάσταση αναμονής, πατήστε το κουμπί λειτουργίας δύο φορές, τρεις λειτουργίες - οι τρεις ανάβουν και η ένδειξη φωτεινά μπλε αναβοσβήνει, υποδεικνύοντας ότι έχει επιλεγεί το γάλα θέρμανσης. Μετά από 25 δευτερόλεπτα, η ενδεικτική λυχνία θέρμανσης γάλακτος παραμένει αναμμένη, οι άλλες δύο ενδείξεις σβήνουν, και τότε το μηχάνημα αρχίζει να λειτουργεί. Αφού ολοκληρωθεί η θέρμανση του γάλακτος, το μηχάνημα ηχεί και ο ελαφρύς δείκτης γάλακτος θέρμανσης βγαίνει, η μηχανή σταματά και επιστρέφει κατάσταση αναμονής. Τώρα η θερμοκρασία του γάλακτος είναι $60 \pm 2^{\circ}\text{C}$.

* **Κρύος αφρός:** στο εφεδρικό κράτος, πιέστε το κουμπί δύναμης τρεις φορές, η λειτουργία τρία ενδεικτικές φωτιά ανάβουν και η ένδειξη κρύου αφρού αναβοσβήνει, υποδεικνύοντας ότι ο κρύος αφρός επιλεγεται. Αλλάξετε 25 δευτερόλεπτα, το φως αφρού κρύου γάλακτος παραμένει αναμμένο, οι άλλοι δύο δείκτες πηγαίνουν αυτ και στη συνέχεια το μηχάνημα αρχίζει να λειτουργεί. Η αλλαγή του κρύου αφρού έχει ολοκληρωθεί, το μηχάνημα ηχεί και η ενδεικτική λυχνία κρύου αφρού σβήνει, σταματά να λειτουργεί και επιστρέφει στην κατάσταση αναμονής μελος. Τώρα το γάλα είναι αφρώδες και η θερμοκρασία του είναι ίδια με πριν.

* Πατήστε παρατεταμένα το κουμπί λειτουργίας για να περιηγηθείτε στις παραπάνω λειτουργίες.

* **Ακύρωση επιλογής:** εάν πρέπει να ακυρώσετε την επιλογή όταν λειτουργεί ο αφρός γάλακτος, μπορείτε πατήστε το κουμπί λειτουργίας, η ένδειξη λειτουργίας σβήνει και ο αφρός γάλακτος επιστρέφει στο κατάσταση αναμονής. Εάν πρέπει να επιλέξετε ξανά μια λειτουργία, πατήστε το κουμπί λειτουργίας σε κατάσταση αναμονής.

ΛΕΙΤΟΥΡΓΙΑ

ΛΕΙΤΟΥΡΓΙΑ	ΧΤΥΠΑΜΕ	ΓΑΛΑ ΙΚΑΝΟΤΗΤΑ	ΕΡΓΑΣΙΑ ΧΡΟΝΟΣ	ΤΕΛΙΚΟΣ ΘΕΡΜΟΚΡΑΣΙΑ
Ζεστό αφρό		Λ.: 100 μλ. Μέγιστο: 180 ml	90-120 δευτ	$60 + 5^{\circ}\text{C}$
Θέρμανση γάλακτος		Λ.: 100 μλ. Μέγιστο: 350 ml	120-160 δευτ	$60 \pm 5^{\circ}\text{C}$
Κρύος αφρός		Λ.: 100 μλ. Μέγιστο: 180 ml	60 + 5 δευτ	Θερμοκρασία δωματίου

ΚΑΘΑΡΙΣΜΟΣ ΚΑΙ ΑΠΟΘΗΚΕΥΣΗ

* Χωρίστε το σώμα φλυτζανιών από τη βάση δύναμης και βγάλτε το καπάκι πριν καθαρίζετε. Μην μουλιάζετε το σώμα και τη βάση ισχύος στο νερό και μην το βάζετε στο πλυντήριο πιάτων για καθαρισμό.

* **Επίπλυση φλυτζανιών:** χρησιμοποιήστε το κρύο ή θερμό νερό και προσθέστε ένα κατάλληλο ποσό απορρυπαντικού για να υγράνετε ένα μαλακή πετσέτα για να καθαρίσετε την επίπλυση, στη συνέχεια σκουπίστε την με μια στεγνή πετσέτα.

* **Καπάκι:** αφαιρέστε το καπάκι από το Κύπελλο, πλύνετε το με νερό και στεγνώστε το.

* **Κάλυμμα:** σκουπίστε την επιφάνεια με μια υγρή πετσέτα και μετά στεγνώστε με μια στεγνή πετσέτα.

* **Αφρός και χτύπημα:** αφαιρέστε το από το Κύπελλο, ξεπλύνετε απευθείας με νερό και στεγνώστε, στη συνέχεια αποθηκεύστε.

ΠΡΟΒΛΗΜΑΤΩΝ

ΠΡΟΒΛΗΜΑ	ΠΡΟΚΛΗΣΗ	ΛΥΣΗ
Ο αφρός γάλακτος λειτουργεί.	<p>Ο παραρρυγέας είναι συνδεδεμένος ή η εξόδος δεν τροφοδοτείται.</p> <p>Το μηχανήμα δεν είναι ιδιόκτησία τοποθετείται στην πρίζα.</p> <p>Η θερμοκρασία της μηχανής είναι το λυκό το α.</p>	<p>Τοποθετήστε ξανά το θάλαμο ή αλλάξτε το σε ένα διαφορετική υποδοχή.</p> <p>Βγάλτε το σώμα και βάλτε το μέσα η βάση ισχύος σωστά.</p> <p>Ρίξτε το εσωτερικό της μηχανής με κρύο νερό για να χαμηλώσετε τη θερμοκρασία.</p>
Το γάλα καίγεται.	<p>Πολύ λίγο αι πάρα πολύ γάλα.</p> <p>Η κανάτα ετραναχρησιμοποιείται και όχι καθαρισμός.</p> <p>Η πραγματική θέση είναι χαμηλότερη από το καθορισμένο ανε.</p>	<p>Βεβαιωθείτε ότι ο όγκος του γάλακτος είναι between min και max capacity.</p> <p>Πάντα να καθαρίζετε μετά από κάθε χρήση.</p> <p>Μην βεβαιωθείτε ότι το μηχανήμα είναι on- με την κατάλληλη θέση.</p>