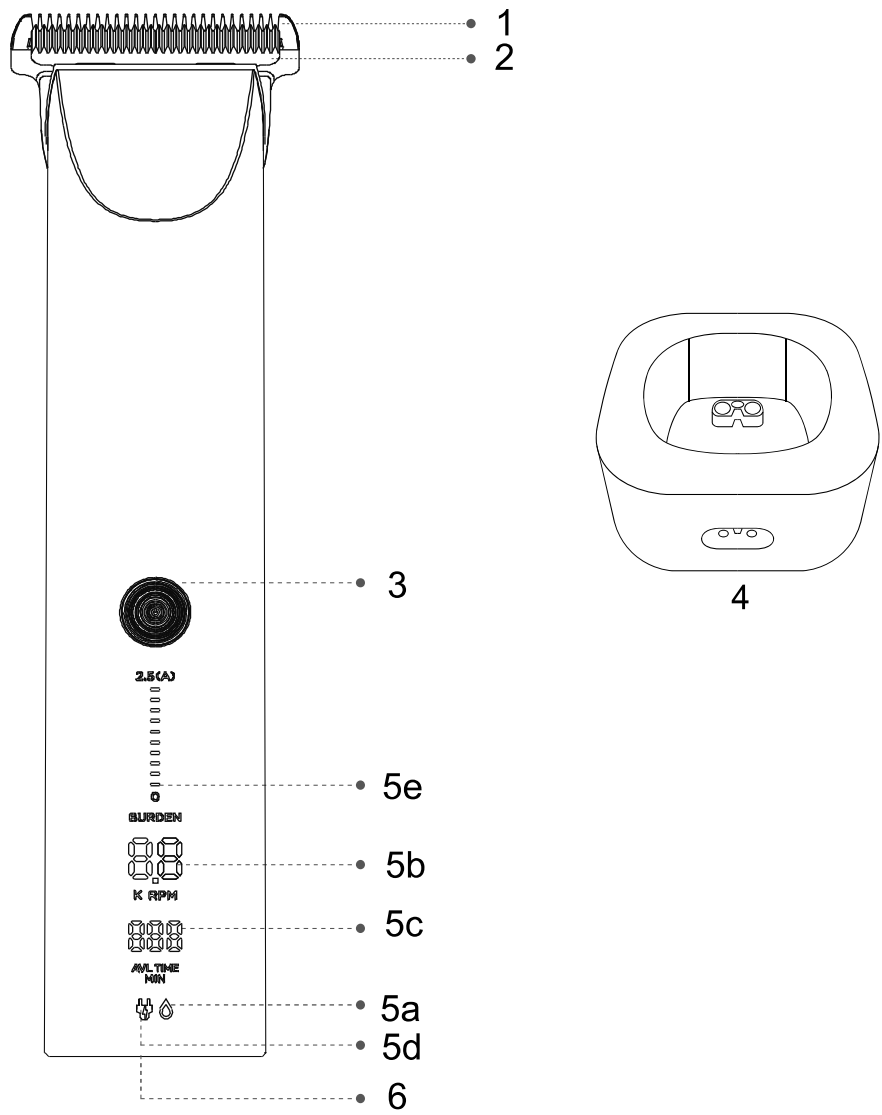


# ADLER

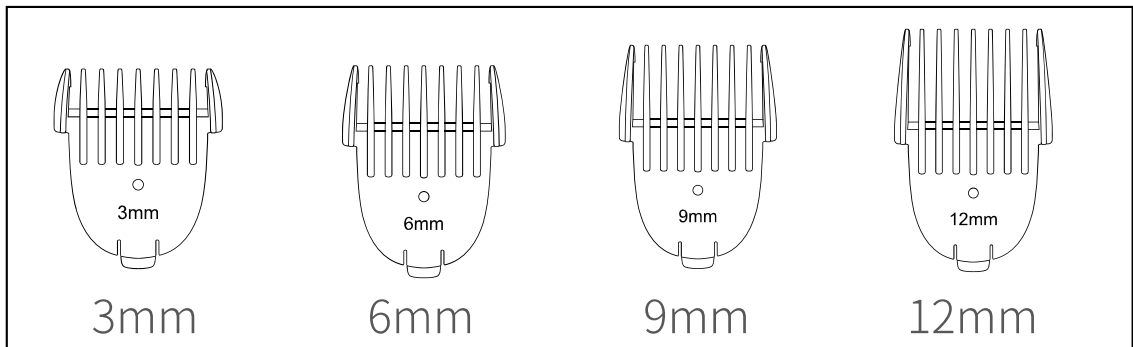
EUROPE



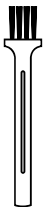
# AD 2834



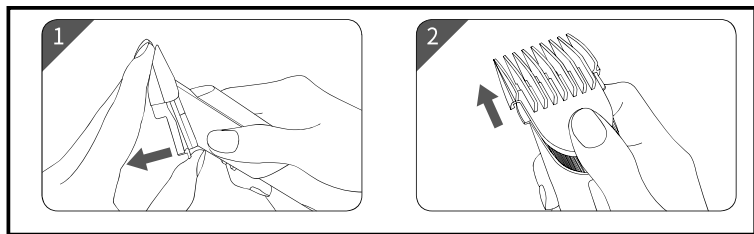
7



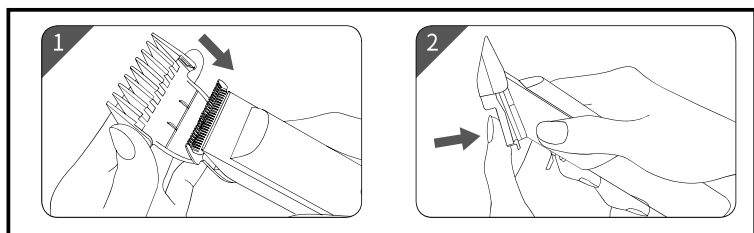
7a



7b

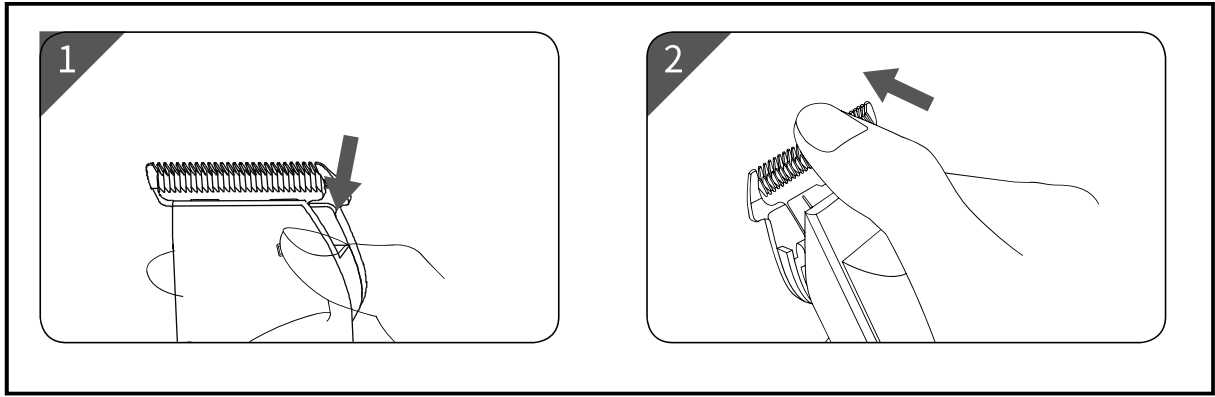


Eik.1)

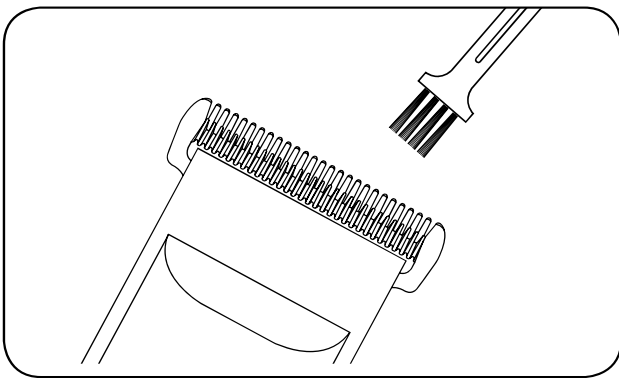


Eik.2)

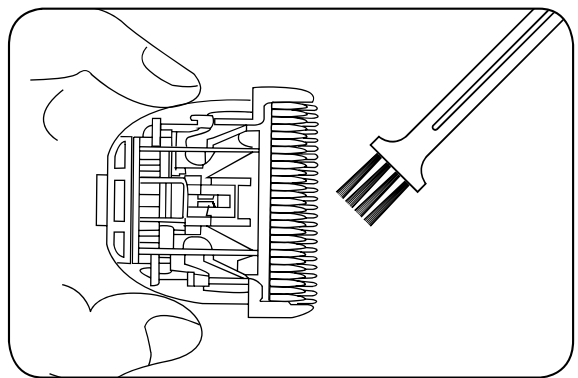
**Eik.3)**



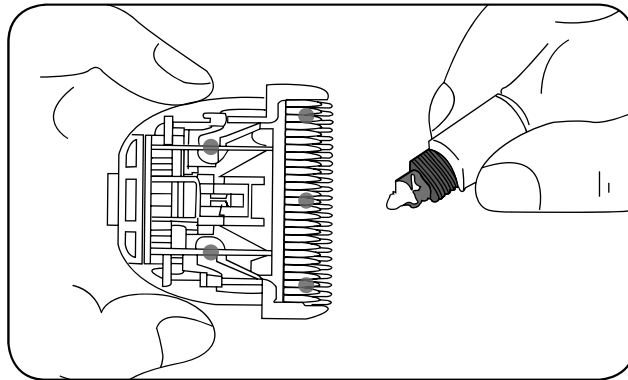
**Eik.4)**



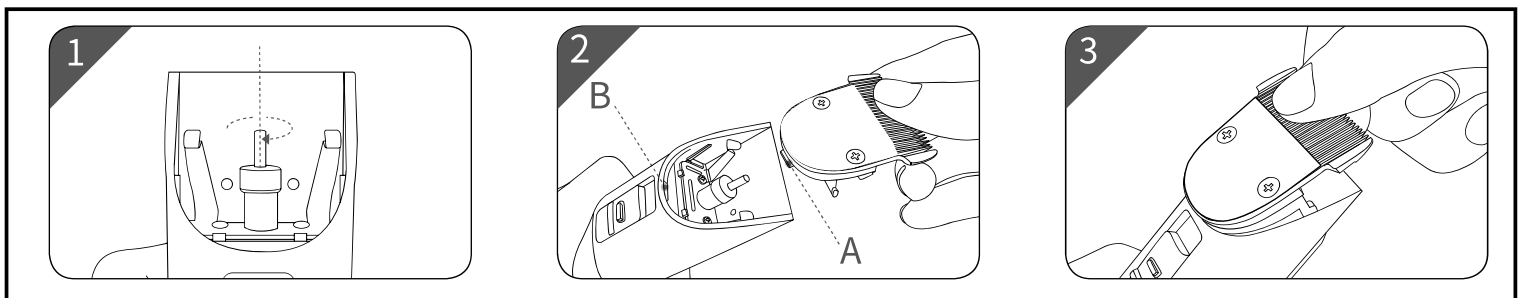
**Eik.5)**



**Eik.6)**



**Eik.7)**



(GR) ΕΛΛΑΔΑ

**ΟΡΟΙ ΑΣΦΑΛΕΙΑΣ ΣΗΜΑΝΤΙΚΕΣ ΟΔΗΓΙΕΣ ΓΙΑ ΤΗΝ ΑΣΦΑΛΕΙΑ ΧΡΗΣΗΣ ΠΑΡΑΚΑΛΩ  
ΔΙΑΒΑΣΤΕ ΠΡΟΣΕΚΤΙΚΑ ΚΑΙ ΚΡΑΤΗΣΤΕ ΓΙΑ ΜΕΛΛΟΝ ΑΝΑΦΟΡΑ**

Οι όροι εγγύησης είναι διαφορετικοί, εάν η συσκευή χρησιμοποιείται για εμπορικούς σκοπούς.

1. Πριν χρησιμοποιήσετε το προϊόν, διαβάστε προσεκτικά και ακολουθήστε πάντα τις ακόλουθες οδηγίες. Ο κατασκευαστής δεν φέρει καμία ευθύνη για τυχόν ζημιές λόγω κακής χρήσης.

2. Το προϊόν χρησιμοποιείται μόνο σε εσωτερικούς χώρους. Μην χρησιμοποιείτε το προϊόν για οποιονδήποτε σκοπό που δεν είναι συμβατό με την εφαρμογή του.

3. Η ισχύουσα τάση είναι 220-240V ~ 50 / 60Hz. Για λόγους ασφαλείας, δεν είναι σκόπιμο να συνδέσετε πολλές συσκευές σε μία πρίζα.

4. Να είστε προσεκτικοί όταν χρησιμοποιείτε γύρω από παιδιά. Μην αφήνετε τα παιδιά να παίζουν με το προϊόν. Μην αφήνετε παιδιά ή άτομα που δεν γνωρίζουν τη συσκευή να τη χρησιμοποιούν χωρίς επίβλεψη.
5. ΠΡΟΕΙΔΟΠΟΙΗΣΗ: Αυτή η συσκευή μπορεί να χρησιμοποιηθεί από παιδιά άνω των 8 ετών και άτομα με μειωμένη σωματική, αισθητηριακή ή διανοητική ικανότητα, ή άτομα χωρίς εμπειρία ή γνώση της συσκευής, μόνο υπό την επίβλεψη ενός ατόμου που είναι υπεύθυνο για την ασφάλειά του, ή εάν ενημερώθηκαν για την ασφαλή χρήση της συσκευής και γνωρίζουν τους κινδύνους που συνδέονται με τη λειτουργία της. Τα παιδιά δεν πρέπει να παίζουν με τη συσκευή. Ο καθαρισμός και η συντήρηση της συσκευής δεν πρέπει να πραγματοποιούνται από παιδιά, εκτός εάν είναι άνω των 8 ετών και οι δραστηριότητες αυτές πραγματοποιούνται υπό την επίβλεψη.
6. Αφού τελειώσετε τη χρήση του προϊόντος, θυμηθείτε να αφαιρείτε απαλά το φως από την πρίζα κρατώντας την πρίζα με το χέρι σας. Μην τραβάτε ποτέ το καλώδιο τροφοδοσίας !!!
7. Ποτέ μην τοποθετείτε το καλώδιο τροφοδοσίας, το βύσμα ή ολόκληρη τη συσκευή στο νερό. Ποτέ μην εκθέτετε το προϊόν στις ατμοσφαιρικές συνθήκες, όπως άμεσο φως του ήλιου ή βροχή κ.λπ .. Ποτέ μην χρησιμοποιείτε το προϊόν σε υγρές συνθήκες.
8. Ελέγχετε περιοδικά την κατάσταση του καλωδίου τροφοδοσίας. Εάν το καλώδιο τροφοδοσίας έχει υποστεί ζημιά, το προϊόν πρέπει να στραφεί σε επαγγελματική τοποθεσία για αντικατάσταση προκειμένου να αποφευχθούν επικίνδυνες καταστάσεις.
9. Ποτέ μην χρησιμοποιείτε το προϊόν με κατεστραμμένο καλώδιο τροφοδοσίας ή εάν έχει πέσει ή καταστραφεί με οποιονδήποτε άλλο τρόπο ή εάν δεν λειτουργεί σωστά. Μην προσπαθήσετε να επισκευάσετε μόνοι σας το ελαττωματικό προϊόν γιατί μπορεί να προκαλέσει ηλεκτροπληξία. Πάντα να μετατρέπετε τη κατεστραμμένη συσκευή σε επαγγελματική τοποθεσία για επισκευή. Όλες οι επισκευές μπορούν να γίνουν μόνο από εξουσιοδοτημένους επαγγελματίες σέρβις. Η επισκευή που έγινε εσφαλμένα μπορεί να προκαλέσει επικίνδυνες καταστάσεις για τον χρήστη.
10. Ποτέ μην τοποθετείτε το προϊόν επάνω ή κοντά στις ζεστές ή θερμές επιφάνειες ή στις συσκευές κουζίνας όπως ο ηλεκτρικός φούρνος ή ο καυστήρας αερίου.
11. Ποτέ μην χρησιμοποιείτε το προϊόν κοντά σε καύσιμα.
12. Μην αφήνετε το καλώδιο να κρέμεται πάνω από την άκρη του μετρητή ή να αγγίζετε ζεστές επιφάνειες.
13. Μην αφήνετε ποτέ το προϊόν συνδεδεμένο στην πηγή τροφοδοσίας χωρίς επίβλεψη. Ακόμα και όταν η χρήση διακόπτεται για μικρό χρονικό διάστημα, απενεργοποιήστε την από το δίκτυο, αποσυνδέστε το ρεύμα.
14. Προκειμένου να παρέχεται πρόσθετη προστασία, συνιστάται η εγκατάσταση συσκευής ρεύματος υπολειμμάτων (RCD) στο κύκλωμα ισχύος, με βαθμολογία υπολειπόμενου ρεύματος όχι μεγαλύτερη από 30 mA. Επικοινωνήστε με τον επαγγελματία ηλεκτρολόγο σε αυτό το θέμα.
15. Εάν χρησιμοποιείτε τη συσκευή στο μπάνιο μετά τη χρήση, αφαιρέστε το φως από την πρίζα, επειδή η εγγύτητα νερού παρουσιάζει κίνδυνο, ακόμη και



αν η συσκευή είναι απενεργοποιημένη.

16. Μην αφήνετε τη συσκευή ή τον μετασχηματιστή να βραχεί. Εάν η συσκευή πέσει στο νερό, αφαιρέστε αμέσως το φως ή τον προσαρμογέα ρεύματος από την πρίζα. Εάν η συσκευή είναι ενεργοποιημένη, μην βάζετε τα χέρια στο νερό. Ελέγξτε τη συσκευή από τον εξειδικευμένο ηλεκτρολόγο πριν τη χρησιμοποιήσετε ξανά.

17. Μην χειρίζεστε το τροφοδοτικό με βρεγμένα χέρια.

18. Πάντα να απενεργοποιείτε τη συσκευή όποτε την αφήνετε κάτω.

19. Μην αφήνετε τη συσκευή ή το τροφοδοτικό χωρίς επίβλεψη όταν είναι ενεργοποιημένο.

20. Εάν η συσκευή χρησιμοποιεί μετασχηματιστή ρεύματος, μην τον καλύπτετε, καθώς αυτό μπορεί να οδηγήσει σε επικίνδυνη αύξηση της θερμοκρασίας και ζημιά στη συσκευή. Συνδέστε πάντα το βύσμα στην πρίζα της συσκευής και, στη συνέχεια, συνδέστε το τροφοδοτικό στην πρίζα.

21. Οι κόφτες είναι πολύ κοφτεροί. Να είστε προσεκτικοί κατά τη συναρμολόγηση, την αποσυναρμολόγηση και τον καθαρισμό. Μην αγγίζετε τα κινούμενα μέρη των λεπίδων ενώ λειτουργεί η συσκευή!

22. ΜΗ ΦΟΡΤΙΖΕΤΕ ΤΗ ΜΠΑΤΑΡΙΑ ΠΕΡΙΣΣΟΤΕΡΟ ΑΠΟ 48 ΩΡΕΣ - μπορεί να προκαλέσει ανεπανόρθωτη ζημιά.

23. Η διαδικασία φόρτισης πρέπει να πραγματοποιείται σε θερμοκρασίες μεταξύ 5 και 35 βαθμών Κελσίου.

24. Αλλάζετε χτένες μόνο όταν ο κόφτης είναι απενεργοποιημένος.

#### ΠΕΡΙΓΡΑΦΗ ΠΡΟΪΟΝΤΟΣ:

- |                        |                      |  |                            |
|------------------------|----------------------|--|----------------------------|
| 1. Λεπίδα κεφαλής      | 2. Κοπή μήκους κοπής | 3. Κουμπί ταχύτητας / Κουμπί τροφοδοσίας | 4. Βάση φόρτισης           |
| 5. Οθόνη LCD           | 5a. Ένδειξη λαδιού   | 5b. Ένδειξη ταχύτητας                    | 5c. Χωρητικότητα μπαταρίας |
| 5d. Δείκτης φόρτισης   | 5e. Βάρος            | 6 Υποδοχή φόρτισης                       | 7. Χτένες                  |
| 7a. Βούρτσα καθαρισμού |                      | 7b. Μπουκάλι λαδιού                      |                            |

#### ΦΟΡΤΙΣΗ ΤΗΣ ΜΠΑΤΑΡΙΑΣ:

Για να ξεκινήσετε τη φόρτιση, συνδέστε το καλώδιο τροφοδοσίας στην υποδοχή φόρτισης (6) ή στη βάση φόρτισης και στον φορτιστή σε μια πρίζα 220-240V ~ 50 / 60Hz.

Μόλις συνδεθεί ή τοποθετηθεί σε μια βάση τροφοδοσίας, το εικονίδιο ένδειξης φόρτισης (5d) θα ανάψει και η υπόλοιπη μπαταρία (5c) θα αρχίσει να αναβοσβήνει από κάτω προς τα πάνω και πίσω εμφανίζοντας ξανά την φορτωμένη.

Αφού φορτιστεί πλήρως η μπαταρία, η ένδειξη υπολειπόμενης ισχύος θα σταματήσει να αναβοσβήνει αποσυνδέοντας τη συσκευή από το φορτιστή.

Ο χρόνος φόρτισης είναι περίπου 3 ώρες. Μετά από αυτό το προϊόν φορτίζεται πλήρως, ο χρόνος λειτουργίας είναι περίπου 240 λεπτά στις 5.0k RPM και 180 λεπτά στις 7.0k RPM.

Σημείωση: Όταν εξαντλείται η μπαταρία, μπορείτε να τη χρησιμοποιήσετε κατά τη φόρτιση.

Κουμπί ελέγχου ταχύτητας (4) Ένδειξη ταχύτητας (5b)

Εύρος ταχύτητας κινητήρα: Διατίθενται 5 επίπεδα ταχύτητας 5000-7000 RPM

Κάθε φορά που πατάτε το κουμπί (3), ρυθμίζει τις 500 σ.α.λ. (5b)

Κουμπί ισχύος (4)

Πατήστε το κουμπί λειτουργίας (4) για 2 δευτερόλεπτα για να το απενεργοποιήσετε ή μία φορά για να το ενεργοποιήσετε.

#### ΕΝΔΕΙΞΗ ΛΑΔΙΟΥ (5a)

Όταν το προϊόν λειτουργεί συνεχώς με 60 λεπτά, η ένδειξη λαδιού (5a) θα σας υπενθυμίσει να καθαρίσετε και να λαδώσετε τη λεπίδα (παρακαλούμε δείτε το σημείο με τη μέθοδο καθαρισμού).

#### ΧΡΗΣΗ ΤΟΥ CLIPPER

Επιλέξτε το επιθυμητό μήκος κοπής περιστρέφοντας το μοχλό ρύθμισης μήκους κοπής (2): 0,6 / 0,8 / 1,0 mm

Για να αλλάξετε τη χτένα απενεργοποιήστε την κουρευτική μηχανή, ξεκουμπώστε τη χτένα (εικ.1) και κλιπ στη δεξιά (εικ.2). Ξεκινήστε να κόβετε τρέχοντας το ψαλίδι με το εξάρτημα της χτένας ενάντια στην κατεύθυνση της ανάπτυξης των μαλλιών. Αυτό πρέπει να γίνει αργά και με σταθερή ταχύτητα. Μην ξεχνάτε να καθαρίζετε τακτικά το τρίψιμο και το κεφάλι κοπής τυχόν μαλλιών

## ΚΑΘΑΡΙΣΜΑ

Καθαρίστε μετά από κάθε χρήση.

Βεβαιωθείτε ότι το προϊόν είναι απενεργοποιημένο και αποσυνδεδεμένο.

Σπρώξτε την άκρη της κεφαλής κοπής με τον αντίχειρά σας, μέχρι να ανοίξει (εικ. 3)

Καθαρίστε τα μέρη κοπής με την παρεχόμενη βούρτσα καθαρισμού (εικ. 4)

Καθαρίστε το εσωτερικό του προϊόντος με την παρεχόμενη βούρτσα καθαρισμού. (εικ.5)

Όταν η ένδειξη λαδιού αρχίζει να αναβοσβήνει (5α) ή κάθε πέντε χρήσεις, ρίξτε 2-3 σταγόνες λαδιού στο χώρο που φαίνεται στο σχ. 6

Επανατοποθετήστε την κεφαλή κοπής πίσω στο σώμα του κουρευτή. Βεβαιωθείτε ότι το κάτω μέρος της κεφαλής κοπής είναι ευθυγραμμισμένο με την εσοχή του σώματος του κουρευτή και, στη συνέχεια, πιέστε την κεφαλή κοπής προς τα μέσα στο προϊόν (κάντε κλικ)


Καθαρίστε το περίβλημα με ένα στεγνό πανί.

## ΤΕΧΝΙΚΕΣ ΠΛΗΡΟΦΟΡΙΕΣ

Δύναμη No .: 5W

Μέγιστη ισχύς: 60W

Τροφοδοτικό εφοδιασμού : 220-240V ~ 50/60 Hz

 φροντίζουμε το φυσικό περιβάλλον. Παρακαλούμε να πετάτε τις συσκευασίες από χαρτόνι στον κάδο ανακύκλωσης απορριμμάτων χαρτιού. Τις σακούλες από πολυαιθυλένιο (PE), απορρίψτε τις στον κάδο ανακύκλωσης πλαστικών. Η φθαρμένη συσκευή πρέπει να απορρίπτεται στο κατάλληλο σημείο, εξαιτίας των επικίνδυνων στοιχείων που περιέχει και τα οποία μπορεί να αποτελέσουν απειλή για το περιβάλλον. Η ηλεκτρική συσκευή πρέπει να απορρίπτεται με τέτοιο τρόπο ώστε να περιοριστεί η επαναχρησιμοποίησή της. Εάν στη συσκευή βρίσκονται μπαταρίες, αυτές πρέπει να αφαιρεθούν και να πεταχτούν σε ξεχωριστό κάδο.