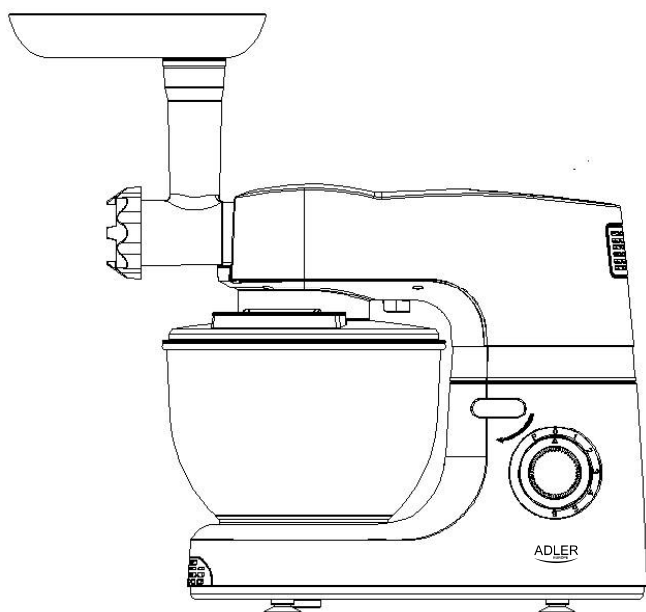
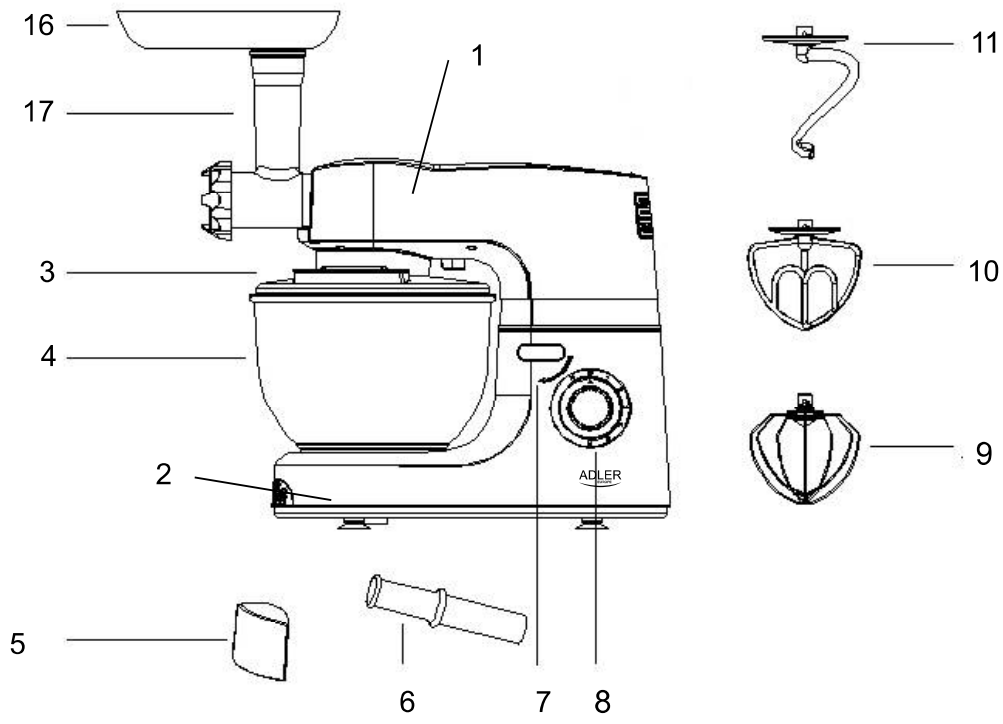


# ADLER

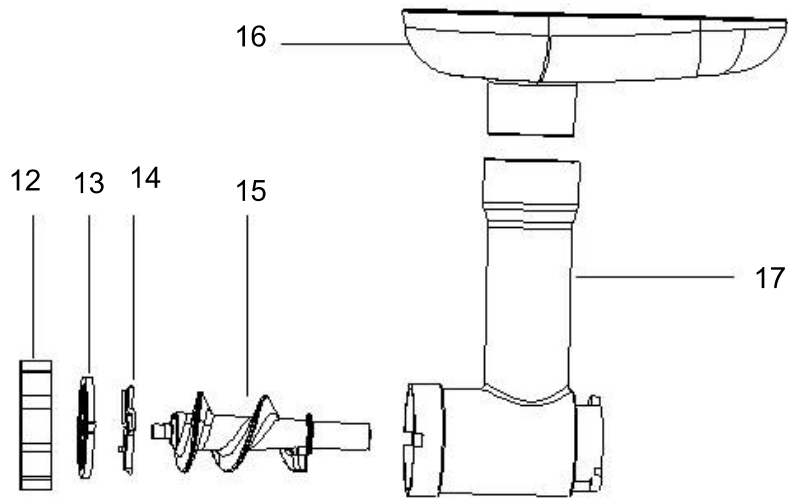
EUROPE



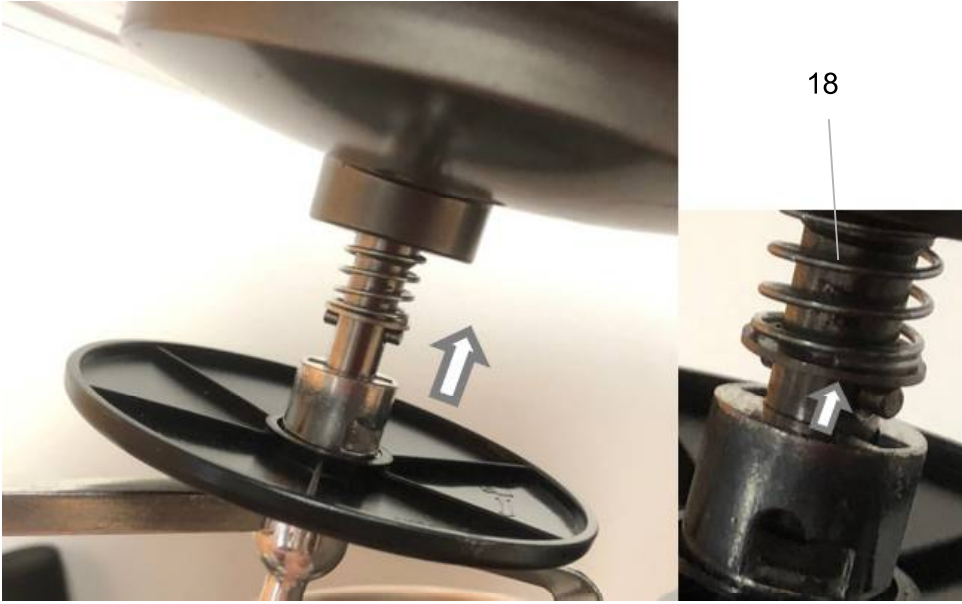
AD 4221



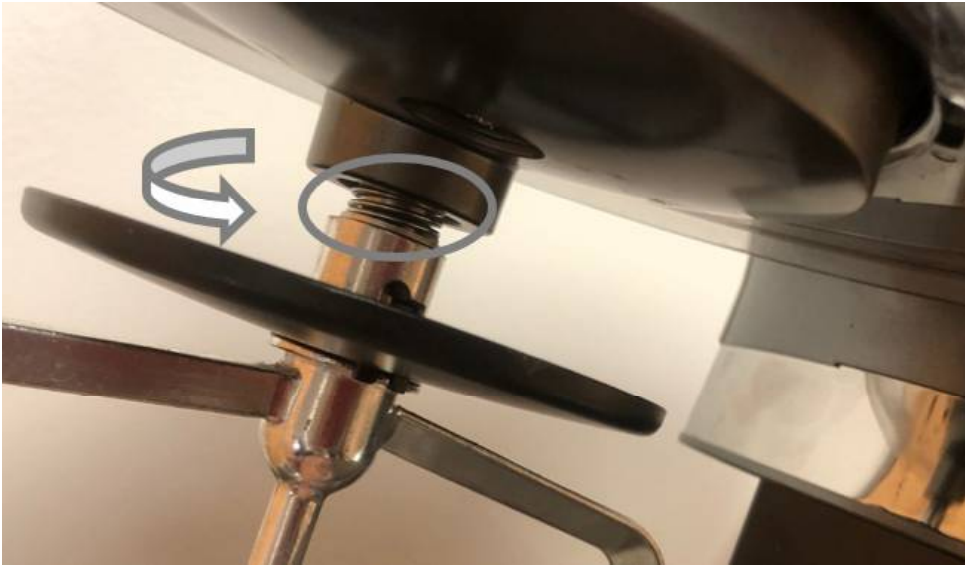
1.



2.



A.



B.

C.



D1.



D2.



D3.



D4.

ΕΛΛΑΔΑ

ΣΥΝΘΗΚΕΣ ΑΣΦΑΛΕΙΑΣ. ΣΗΜΑΝΤΙΚΕΣ ΟΔΗΓΙΕΣ ΓΙΑ ΤΗΝ ΑΣΦΑΛΕΙΑ ΤΗΣ ΧΡΗΣΗΣ  
ΠΑΡΑΚΑΛΩ ΔΙΑΒΑΣΤΕ ΠΡΟΣΕΚΤΙΚΑ ΚΑΙ ΚΡΑΤΗΣΤΕ ΓΙΑ ΜΕΛΛΟΝΤΙΚΗ ΑΝΑΦΟΡΑ

Οι όροι εγγύησης είναι διαφορετικοί, εάν η συσκευή χρησιμοποιείται για εμπορικούς σκοπούς.

1. Πριν χρησιμοποιήσετε το προϊόν, διαβάστε προσεκτικά και τηρείτε πάντα τις ακόλουθες

- οδηγίες. Ο κατασκευαστής δεν ευθύνεται για τυχόν ζημιές που οφείλονται σε κακή χρήση.
2. Το προϊόν πρέπει να χρησιμοποιείται μόνο σε εσωτερικούς χώρους. Μη χρησιμοποιείτε το προϊόν για οποιονδήποτε σκοπό που δεν είναι συμβατός με την εφαρμογή του.
  3. Η τάση της συσκευής είναι 220-240V, ~ 50/60Hz. Για λόγους ασφαλείας, δεν είναι σκόπιμο να συνδέσετε πολλές συσκευές σε μία πρίζα.
  4. Να είστε προσεκτικοί όταν χρησιμοποιείτε παιδιά. Μην αφήνετε τα παιδιά να παίζουν με το προϊόν. Μην αφήνετε παιδιά ή άτομα που δεν γνωρίζουν τη συσκευή να τη χρησιμοποιούν χωρίς επίβλεψη.
  5. ΠΡΟΕΙΔΟΠΟΙΗΣΗ: Αυτή η συσκευή μπορεί να χρησιμοποιηθεί από παιδιά άνω των 8 ετών και άτομα με μειωμένες σωματικές, αισθητηριακές ή διανοητικές ικανότητες ή άτομα χωρίς εμπειρία ή γνώση της συσκευής, μόνο υπό την επίβλεψη ατόμου υπεύθυνου για την ασφάλειά τους, ή εάν έχουν λάβει οδηγίες για την ασφαλή χρήση της συσκευής και γνωρίζουν τους κινδύνους που σχετίζονται με τη λειτουργία της. Τα παιδιά δεν πρέπει να παίζουν με τη συσκευή. Ο καθαρισμός και η συντήρηση της συσκευής δεν πρέπει να πραγματοποιούνται από παιδιά, εκτός εάν είναι άνω των 8 ετών και αυτές οι δραστηριότητες πραγματοποιούνται υπό επίβλεψη.
  6. Αφού τελειώσετε με τη χρήση του προϊόντος, θυμηθείτε να αφαιρείτε απαλά το φως από την πρίζα κρατώντας την πρίζα με το χέρι σας. Μην τραβάτε ποτέ το καλώδιο τροφοδοσίας !!!
  7. Ποτέ μην αφήνετε το προϊόν συνδεδεμένο στην πηγή τροφοδοσίας χωρίς επίβλεψη. Ακόμη και όταν διακοπεί η χρήση για μικρό χρονικό διάστημα, απενεργοποιήστε το από το δίκτυο, αποσυνδέστε το ρεύμα.
  8. Ποτέ μην βάζετε το καλώδιο τροφοδοσίας, το φως ή ολόκληρη τη συσκευή στο νερό. Ποτέ μην εκθέτετε το προϊόν σε ατμοσφαιρικές συνθήκες, όπως άμεσο ηλιακό φως ή βροχή κλπ. Ποτέ μην χρησιμοποιείτε το προϊόν σε υγρές συνθήκες.
  9. Ελέγχετε περιοδικά την κατάσταση του καλωδίου τροφοδοσίας. Εάν το καλώδιο τροφοδοσίας έχει υποστεί ζημιά, το προϊόν πρέπει να μετατραπεί σε επαγγελματικό κέντρο σέρβις για αντικατάσταση, προκειμένου να αποφευχθούν επικίνδυνες καταστάσεις.
  10. Ποτέ μην χρησιμοποιείτε το προϊόν με χαλασμένο καλώδιο τροφοδοσίας ή εάν έχει πέσει ή υποστεί ζημιά με οποιονδήποτε άλλο τρόπο ή εάν δεν λειτουργεί σωστά. Μην προσπαθήσετε να επισκευάσετε μόνοι σας το ελαττωματικό προϊόν γιατί μπορεί να οδηγήσει σε ηλεκτροπληξία. Πάντα να γυρίζετε τη χαλασμένη συσκευή σε επαγγελματική τοποθεσία σέρβις για να την επισκευάσετε. Όλες οι επισκευές μπορούν να γίνουν μόνο από εξουσιοδοτημένους επαγγελματίες σέρβις. Η επισκευή που έγινε λάθος μπορεί να προκαλέσει επικίνδυνες καταστάσεις για τον χρήστη.
  11. Ποτέ μην τοποθετείτε το προϊόν πάνω ή κοντά στις ζεστές ή ζεστές επιφάνειες ή στις συσκευές κουζίνας, όπως ο ηλεκτρικός φούρνος ή ο καυστήρας αερίου.
  12. Ποτέ μην χρησιμοποιείτε το προϊόν κοντά σε εύφλεκτα.
  13. Μην αφήνετε το καλώδιο να κρέμεται από την άκρη του πάγκου και μην αγγίζετε ζεστές επιφάνειες.
  14. Προκειμένου να παρέχεται πρόσθετη προστασία, συνιστάται η εγκατάσταση συσκευής υπολειμματικού ρεύματος (RCD) στο κύκλωμα ισχύος, με ονομαστική τάση υπολειπόμενου

ρεύματος όχι μεγαλύτερη από 30 mA. Επικοινωνήστε με έναν επαγγελματία ηλεκτρολόγο σε αυτό το θέμα.

15. Η συσκευή δεν προορίζεται για βιομηχανική επεξεργασία τροφίμων.

16. Μην βυθίζετε τη μονάδα κινητήρα σε νερό. Μην πλένετε στο πλυντήριο πιάτων. Μην εκθέτετε τη συσκευή και τα εξαρτήματά της σε υψηλές θερμοκρασίες (πάνω από 60 ° C).

17. Πριν από τον καθαρισμό και την αφαίρεση των εξαρτημάτων, ρυθμίστε τον έλεγχο ταχύτητας στη θέση "0" και αποσυνδέστε το καλώδιο τροφοδοσίας.

18. Πριν από τη λειτουργία της συσκευής ελέγξτε εάν όλα τα μέρη και τα παρελκόμενα είναι σωστά τοποθετημένα:

- πλανητικός επεξεργαστής τροφίμων: βεβαιωθείτε ότι το εξάρτημα έχει εισαχθεί πλήρως στην πρίζα, διαφορετικά μπορεί να επηρεαστεί το αποτέλεσμα της ανάμειξης.

- μύλος κρέατος: το συγκρότημα λείανσης πρέπει να συναρμολογηθεί προσεκτικά. Η ανακριβής συναρμολόγηση μπορεί να προκαλέσει κακή απόδοση λείανσης και αμβλεία μαχαιριού και πλάκας.

19. Χρησιμοποιείτε μόνο γνήσια αξεσουάρ που παρέχονται με το μύλο κρέατος και τον πλανητικό επεξεργαστή τροφίμων.

20. Μην υπερφορτώνετε τη συσκευή με περίσσεια προϊόντος και μην πιέζετε το προϊόν πολύ δυνατά. Χρησιμοποιήστε μόνο το ωστήριο για να σπρώξετε το προϊόν μέσα. Η χρήση άλλου αντικειμένου μπορεί να προκαλέσει ζημιά στον μύλο κρέατος.

22. Το κρέας που πρόκειται να αλεσθεί πρέπει να είναι απαλλαγμένο από οστά, γρίλια, τένοντες ή φλέβες. Κόψτε τα μεγαλύτερα κομμάτια σε κομμάτια.

23. Μην καλύπτετε τις οπές εξαερισμού στο περίβλημα ενώ η συσκευή είναι ενεργοποιημένη.

24. Μην αλέθετε τον ξηρό σπόρο παπαρούνας. Ο σπόρος παπαρούνας πρέπει να αχινιστεί και να εμποτιστεί πριν από την άλεση.

25. Μην υπερβαίνετε το μισό  $\frac{3}{4}$  μπολ όταν γεμίζετε με συστατικά τροφίμων.

26. Φυλάσσετε τη συσκευή μακριά από παιδιά.

Περιγραφή προϊόντος: Πολυλειτουργικός πλανητικός επεξεργαστής τροφίμων Ad4221

- |                                |   |
|--------------------------------|---|
| 1. Βραχίονας κατοικίας         | 2. Περίβλημα κινητήρα                   |
| 3. Κάλυμμα κατά της εκτόξευσης | 4. Κύπελλο ανάμειξης 7,0 λίτρα          |
| 5. Μπροστινό κάλυμμα του κιμά  | 6. Πλαστικός προωθητής                  |
| 7. Κουμπί κλίσης               | 8. Κουμπί ελέγχου ταχύτητας             |
| 9. Χτυπάμε αυγό                | 10. Μίξη χτυπητήρι                      |
| 11. Γάντζος ζύμης              | 12. Παξιμάδι στερέωσης                  |
| 13. κόσκινα 3, 5, 7mm          | 14. Σημαντική εγκάρσια λεπίδα           |
| 15. Εργαλείο σκουληκιών        | 16. Δίσκος αλέσματος                    |
| 17. Θάλαμος άλεσης             | 18. Φωλιά προσάρτησης μίξερ με ελατήριο |

ΠΡΙΝ ΤΗΝ ΠΡΩΤΗ ΧΡΗΣΗ

1. Όλα τα μέρη της συσκευής πρέπει να καθαριστούν καλά πριν χρησιμοποιηθούν για πρώτη φορά. Δείτε την ενότητα: «Καθαρισμός και

συντήρηση».

2. Στερεώστε τη συσκευή σε οριζόντια και επίπεδη επιφάνεια.

3. Ποτέ μην χειρίζεστε τη συσκευή χωρίς επίβλεψη.

4. Μην αγγίζετε κινούμενα μέρη με τα δάχτυλά σας. Αφήστε τα περιστρεφόμενα εξαρτήματα να σταματήσουν πριν ανοίξετε το μπολ.

**ΠΡΟΕΙΔΟΠΟΙΗΣΗ: ΜΗΝ ΧΡΗΣΙΜΟΠΟΙΕΙΤΕ ΛΕΙΤΟΥΡΓΙΕΣ ΜΙΞΗΣ ΚΑΙ ΑΛΥΣΙΜΟΥ ΤΑΥΤΟΧΡΟΝΑ !! ΧΡΗΣΙΜΟΠΟΙΗΣΤΕ ΜΟΝΟ ΕΝΑ ΑΠΟ ΑΥΤΑ.**

• Όταν χρησιμοποιείτε τη λειτουργία ανάμιξης, το μπροστινό κάλυμμα (5) πρέπει να βρίσκεται στη θέση του.

• Όταν χρησιμοποιείτε τη λειτουργία αλέσματος, το μπολ (4) με κάλυμμα κατά του ψεκασμού (3) πρέπει να βρίσκεται στη θέση του για να προστατεύει τον τελικό χρήστη από την περιστροφή της φωλιάς προσαρμογής του μίξερ με ελατήριο (18).

5. Απενεργοποιήστε τη συσκευή και αποσυνδεθείτε από την παροχή πριν αλλάξετε αξεσουάρ.

**ΤΡΟΠΟΣ ΣΥΝΑΡΜΟΛΟΓΗΣΗΣ:** Λειτουργία μίξερ

Πριν από τη συναρμολόγηση του επεξεργαστή τροφίμων, βεβαιωθείτε ότι το καλώδιο τροφοδοσίας έχει αποσυνδεθεί από την πρίζα και ότι το κουμπί ελέγχου ταχύτητας είναι στη θέση "0".

1. Τοποθετήστε το μπολ στη μονάδα κινητήρα και, στη συνέχεια, γυρίστε το δεξιόστροφα μέχρι να αισθανθείτε ότι δεν μπορεί να μετακινηθεί περισσότερο προς τα αριστερά. Το μπολ είναι μπλοκαρισμένο.

2. Επιλέξτε την κατάλληλη προσάρτηση στην απαιτούμενη λειτουργία:

- Αυγοδάρτη (9) για το χτύπημα: ασπράδια αυγών, κρέμες κέικ, σαντιγί κ.λπ.

- Χτυπητήρας ανάμιξης (10) για ανάμιξη ελαφρών μιγμάτων: μαγιονέζα, ζύμη για τηγανίτες, παντεσπάνι κ.λπ.

- Γάντζος ζύμης (11) για ζύμωμα βαριάς ζύμης: ζύμη ψωμιού, ζύμη μαγιάς κ.λπ.

3. Τοποθετήστε το κατάλληλο εξάρτημα (9 ή 10 ή 11) στο μπουλόνι της φωλιάς προσαρμογής του μίξερ με ελατήριο (18). Ρυθμίστε τη θέση δύο προεξέχοντων μεταλλικών στοιχείων για να μπουν μέσα σε κοίλα σημεία της φωλιάς προσαρμογής του μίξερ με ελατήριο (18) - κοιτάξτε την εικόνα Α. Σπρώξτε το εξάρτημα προς τα πάνω μέχρι να συμπίεσει πλήρως το ελατήριο, γυρίστε πλήρως δεξιόστροφα και αφήστε το - κοιτάξτε την εικόνα Β Το

4. Βάλτε τα συστατικά τροφίμων στο μπολ και πιέστε το κουμπί κλίσης (7) προς τα κάτω για να κλείσετε το βραχίονα του περιβλήματος (1).

5. Συνδέστε τη συσκευή και περιστρέψτε το κουμπί ταχύτητας (8) για την απαιτούμενη ταχύτητα. Η ταχύτητα 0 σημαίνει ότι ο κινητήρας έχει σταματήσει, η ταχύτητα 1 σημαίνει τη χαμηλότερη ταχύτητα, η ταχύτητα 6 σημαίνει τη μέγιστη περιστροφή. P - σημαίνει λειτουργία παλμού, σημαίνει περιστροφή παλμού των γραναζιών όταν το κουμπί (8) διατηρείται στη θέση παλμού.

6. Μετά τη χρήση, απενεργοποιήστε τη συσκευή περιστρέφοντας το κουμπί ταχύτητας (8) στη θέση 0 και απενεργοποιήστε τη συσκευή.

7. Πιέστε το κουμπί κλίσης (7) προς τα κάτω για να σηκώσετε τον βραχίονα του περιβλήματος (1). Εάν το μίγμα είναι σωστό, αφαιρέστε το εξάρτημα. Για να αφαιρέσετε το εξάρτημα, σηκώστε το λίγο για να συμπίεσετε τελείως το ελατήριο και, στη συνέχεια, στρίψτε αριστερά από ολόκληρο το εξάρτημα και τραβήξτε το προς τα κάτω.

8. Γυρίστε το μπολ (4) αριστερόστροφα και αφαιρέστε το από το περίβλημα του κινητήρα (2) κρατώντας το και με τα δύο χέρια.

Θυμηθείτε ότι το μπολ μπορεί να είναι βαρύ.

**ΤΡΟΠΟΣ ΣΥΝΑΡΜΟΛΟΓΗΣΗΣ:** Λειτουργία μύλου

1. Τοποθετήστε το μπολ (4) στο περίβλημα του κινητήρα (2) και κλείστε το βραχίονα του περιβλήματος (1) πιέζοντας το κουμπί κλίσης (7). Μην συναρμολογείτε εξαρτήματα μέσα στο μπολ (4). Πρέπει να σας προστατεύσει από την περιστροφή της φωλιάς προσαρμογής του μίξερ με ελατήριο (18). Είναι φυσιολογικό η φωλιά προσαρμογής του μίξερ με ελατήριο (18) να περιστρέφεται μέσα στο μπολ όταν χρησιμοποιείτε τον κιμά.

2. Αφαιρέστε το μπροστινό κάλυμμα (5) για να ρυθμίσετε το μύλο.



3. Μέσα στον θάλαμο κοπής (17) τοποθετήστε το γρανάζι σκουλήκι (15), στη συνέχεια τη σωστή λεπίδα κοπής (14). Προσέξτε να τοποθετήσετε τη σωστή πλευρά, όπως φαίνεται στην εικόνα C. Στη συνέχεια, τοποθετήστε το κατάλληλο κόσκινο (13) και βιδώστε ελαφρά το παξιμάδι στερέωσης (12) στο τέλος.

ΠΑΡΑΤΗΡΗΣΗ: Το παξιμάδι στερέωσης (12) πρέπει να βιδωθεί ΕΛΑΦΡΑ ΠΡΙΝ συναρμολογήσετε ολόκληρη τη μονάδα κοπής στο περίβλημα του κινητήρα (2). Πρέπει να προσαρμόσετε τη θέση της εξαγωνικής οπής (εικόνα D1) στη μονάδα κοπής στον εξαγωνικό άξονα στο περίβλημα του κινητήρα (2).

4. Τοποθετήστε τη μονάδα κοπής στη θέση που φαίνεται στην εικόνα D3 (θέση κλίσης), σπρώξτε την μέσα στο περίβλημα του κινητήρα (2) και στρίψτε αριστερά στην κατακόρυφη θέση που φαίνεται στην εικόνα D4. Το μαύρο στρογγυλό κουμπί κοντά στη μονάδα του κιμά θα επανέλθει στην προεξέχουσα θέση. Βιδώστε τώρα καλά το παξιμάδι στερέωσης (12).

5. Τοποθετήστε το δίσκο κοπής (16) στην κορυφή του θαλάμου κοπής (17).

6. Για να αποσυναρμολογήσετε τη μονάδα του μηχανήματος κοπής, πατήστε το μαύρο κουμπί με την αντίστροφη σειρά.

ΧΡΗΣΗ: Λειτουργία μίξερ

• Ζύμωση βαριάς ζύμης (ζύμη ψωμιού, ζύμη μαγιάς κ.λπ.)

Συναρμολογήστε το γάντζο ζύμης (11). Βάλτε τα συστατικά τροφίμων μέσα στο μπολ. Το προτεινόμενο σιτηρέσιο αλευριού και νερού είναι: 5: 3. Μέγιστη ποσότητα αλευριού: 1500γρ. Συνιστάται να ξεκινάτε το ζύμωμα με ταχύτητα 1 ή 2 για περισσότερο από 20 δευτερόλεπτα συνεχόμενης λειτουργίας. Στη συνέχεια, ρυθμίστε την ταχύτητα 3 και λειτουργήστε όχι περισσότερο από 4 λεπτά συνεχόμενα τη φορά.

• Ανάμιξη ελαφρών μιγμάτων (μαγιονέζα, ζύμη για τηγανίτες, παντεσπάνι κ.λπ.)

Συναρμολογήστε τον αναδευτήρα (10). Βάλτε τα συστατικά τροφίμων μέσα στο μπολ στο μέγιστο  $\frac{3}{4}$  του μπολ. Ενεργοποιήστε την ταχύτητα 3-4 και ανακατέψτε όσο χρειάζεται για να επιτύχετε την επιθυμητή πυκνότητα. Χρησιμοποιήστε όχι περισσότερο από 4 λεπτά συνεχώς τη φορά.

• Χτύπημα (ασπράδια αυγών, κρέμες κέικ, σαντιγί κ.λπ.)

Συναρμολογήστε το σύρμα αυγών (9).

Για το χτύπημα των ασπρών αυγών: Βάλτε τα ασπράδια μέσα στο μπολ έως 24 αυγά το πολύ. Ενεργοποιήστε την ταχύτητα 4-6 και ανακατέψτε, περίπου 5 λεπτά μέχρι να σφίξει. Ο χρόνος ανάμιξης εξαρτάται από το μέγεθος των αυγών.

Για σαντιγί: βάλτε τουλάχιστον 250 ml φρέσκιας κρέμας (προηγούμενως διατηρημένη στο ψυγείο για τουλάχιστον 8 ώρες) .. Ανακατέψτε την με ταχύτητα 4 έως 6 για περίπου 5 λεπτά. Μην υπερβαίνετε την ποσότητα του  $\frac{1}{2}$  υψηλού του μπολ με τη φρέσκια κρέμα για να διατηρήσετε αρκετό χώρο για σαντιγί.

ΧΡΗΣΗ: Λειτουργία μύλου

1. Κόψτε όλα τα τρόφιμα σε κομμάτια (συνιστάται βοδινό ή χοιρινό κρέας χωρίς κόκκους, χωρίς κόκκαλα και χωρίς λίπος, περίπου μεγέθους: (20 mm x 20 mm x 60 mm), έτσι ώστε να ταιριάζουν εύκολα στον σωλήνα άλεσης (17).

2. Συνδέστε τη συσκευή και ενεργοποιήστε και, στη συνέχεια, γυρίστε το κουμπί ελέγχου ταχύτητας (8) σε 4-6 ταχύτητες.

3. Τροφοδοτήστε τρόφιμα στο δίσκο κοπής (16). Χρησιμοποιήστε για αυτό μόνο τον πλαστικό προωθητή (6).

4. Μετά τη χρήση, απενεργοποιήστε τη συσκευή και αποσυνδέστε την από το τροφοδοτικό.

5. Χρησιμοποιήστε όχι περισσότερο από 4 λεπτά συνεχώς τη φορά.

6. Η συσκευή είναι εξοπλισμένη με 3 κόσκινα με οπές διαμέτρου 3mm, 5mm και 7mm, επέλεξε την κατάλληλη πλάκα τρύπας στο επιθυμητό πιάτο.

- κόσκινο 3 mm - λεπτό πλέγμα για λείανση σε αρκετά συμπαγή, ομοιόμορφη συνοχή. Ιδανικό για γέμιση και πατέ.

- Σουρωτήρι 5 mm - μεσαίο πλέγμα για την άλεση κρέατος για κιμάδες, μπιφτέκια, κεφτεδάκια και γέμιση για ζυμαρικά, τηγανίτες και τортίνιες. Χρησιμοποιώντας αυτό το φίλτρο μπορείτε επίσης να αλέσετε λαχανικά, σκληρό τυρί και ακόμη και ξηρούς καρπούς.

- Σουρωτήρι 7 mm - χοντρό πλέγμα για την άλεση κρέατος με ξεχωριστή δομή. Το φίλτρο προορίζεται για την παραγωγή λουκάνικων και τσιμπημάτων.

## ΣΥΣΚΕΥΗ ΠΡΟΣΤΑΣΙΑΣ ΥΠΕΡΘΕΡΜΑΝΣΗΣ

Η συσκευή θα απενεργοποιηθεί αυτόματα μετά από 15 λεπτά συνεχούς λειτουργίας για να προστατεύσει τον κινητήρα από υπερθέρμανση. Πρέπει να απενεργοποιήσετε τη συσκευή και να την αφήσετε να κρυώσει πριν από την επόμενη χρήση. Η συσκευή όταν κρυώσει θα λειτουργήσει κανονικά.

## ΚΑΘΑΡΙΣΜΟΣ ΚΑΙ ΣΥΝΤΗΡΗΣΗ

1. Πριν καθαρίσετε τη συσκευή, βεβαιωθείτε ότι το καλώδιο τροφοδοσίας είναι αποσυνδεδεμένο από την πρίζα και ότι το κουμπί ελέγχου ταχύτητας βρίσκεται στη θέση "0". Αφήστε τη συσκευή να κρυώσει πριν τον καθαρίσετε.
2. Αποσυναρμολογήστε όλα τα εξαρτήματα από το περίβλημα του κινητήρα (2). Μην καθαρίζετε τα εξαρτήματα ενώ είναι τοποθετημένα στο συγκρότημα μετάδοσης κίνησης του μηχανήματος.
3. Μην χρησιμοποιείτε επιθετικά απορρυπαντικά για τον καθαρισμό του περιβλήματος του κινητήρα (2), καθώς μπορεί να αφαιρέσετε τα ενημερωτικά γραφικά σύμβολα όπως: κλίμακα, πινακίδες, σήματα ασφαλείας κ.λπ.
4. Μην πλένετε τα μεταλλικά μέρη στο πλυντήριο πιάτων. Τα επιθετικά καθαριστικά που χρησιμοποιούνται στα πλυντήρια πιάτων κάνουν τα μεταλλικά μέρη να μαυρίζουν. Πλύνετε τα μεταλλικά μέρη με το χέρι χρησιμοποιώντας παραδοσιακό υγρό πλυσίματος. Χρησιμοποιήστε μαλακή βούρτσα.
5. Σκουπίστε τα εξωτερικά μέρη με πετσέτα κουζίνας ή μαλακό πανί.
6. Μην χρησιμοποιείτε λειαντικά υλικά για τον καθαρισμό της συσκευής.
7. Μην βυθίζετε το περίβλημα του κινητήρα ( ) σε νερό ή άλλα υγρά.

## ΤΕΧΝΙΚΑ ΔΕΔΟΜΕΝΑ

Τροφοδοσία: 220-240V ~ 50/60Hz

Ισχύς: 1200W

Μέγιστη ισχύς: 2200W

Μπολ από ανοξείδωτο ασάλι 7 λίτρα

Μέγιστος χρόνος λειτουργίας σε έναν κύκλο: 15 λεπτά.

Ελάχιστος χρόνος ανάπαυσης μεταξύ κύκλων: 10 λεπτά τουλάχιστον



φροντίζουμε το φυσικό περιβάλλον. Παρακαλούμε να πετάτε τις συσκευασίες από χαρτόνι στον κάδο ανακύκλωσης απορριμμάτων χαρτιού. Τις σακούλες από πολυαιθυλένιο (PE), απορρίψτε τις στον κάδο ανακύκλωσης πλαστικών. Η φθαρμένη συσκευή πρέπει να απορρίπτεται στο κατάλληλο σημείο, εξαιτίας των επικίνδυνων στοιχείων που περιέχει και τα οποία μπορεί να αποτελέσουν απειλή για το περιβάλλον. Η ηλεκτρική συσκευή πρέπει να απορρίπτεται με τέτοιο τρόπο ώστε να περιοριστεί η επαναχρησιμοποίησή της. Εάν στη συσκευή βρίσκονται μπαταρίες, αυτές πρέπει να αφαιρεθούν και να πεταχτούν σε ξεχωριστό κάδο.