

BASS

POLSKA

BP-4780



Ηλεκτρική Πλάνη - Ξεχονδριστήρας 1600 W

ΕΓΓΥΗΣΗ ΚΑΙ ΣΕΡΒΙΣ

Σημείο σέρβις του κατασκευαστή BASS S.C.

Ο Αλ. Krakowska 60

Μποκόβ 05-552

www.bass.pl

Επικοινωνία: e-mail service@bass.pl

Σας παρακαλούμε να συμπληρώσετε τη φόρμα καταγγελίας στον ιστότοπο

www.serwis.bass.pl

Όροι και Προϋποθέσεις Εγγύησης

Ο Εγγυητής εγγυάται στον Αγοραστή την ορθή λειτουργία των εμπορευμάτων, υπό την προϋπόθεση ότι χρησιμοποιούνται σύμφωνα με την προβλεπόμενη χρήση και τους κανόνες που ορίζονται στο παρεχόμενο εγχειρίδιο

αγοραστές με αυτό το εμπόρευμα.

Η περίοδος εγγύησης είναι 12 μήνες από την ημερομηνία πώλησης. Η περίοδος εγγύησης είναι 24 μήνες.

Τα ελαττώματα που αποκαλύπτονται εντός αυτής της περιόδου θα αφαιρούνται δωρεάν. Ο Εγγυητής ευθύνεται έναντι του Αγοραστή μόνο για φυσικά ελαττώματα που προκύπτουν από αιτίες εγγενές στο πωλούμενο προϊόν. Η εγγύηση δεν καλύπτει ελαττώματα που προκαλούνται από άλλους λόγους, ιδίως ως αποτέλεσμα:

ακατάλληλη χρήση ή εφαρμογή,

εσφαλμένη επιλογή του προϊόντος στις συνθήκες στο χώρο εγκατάστασης,

ακατάλληλη συναρμολόγηση, συντήρηση, αποθήκευση και μεταφορά του προϊόντος,

μηχανική, χημική, θερμική βλάβη ή σκόπιμη βλάβη

προϊόν και πρόκληση ελαττώματος,

ζημιά στο προϊόν που προκύπτει από τη χρήση μη γνήσιων ή μη συμμορφούμενων

με τις συστάσεις του κατασκευαστή του υλικού,

ζημιές που προκύπτουν από τυχαία γεγονότα, παράγοντες που φέρουν σημεία ανωτέρας βίας (πυρκαγιά, πλημμύρα, κεραυνός κ.λπ.),

δυσλειτουργία συσκευών που επηρεάζουν τη λειτουργία του προϊόντος.

Η εγγύηση δεν καλύπτει μέρη που υπόκεινται σε κανονική φθορά, εξαρτήματα και υλικά αναλώσιμα, όπως: φίλτρα, λαμπτήρες, ασφάλειες, μπαταρίες, ρουλεμάν, λιπαντικά, λάδια, συντελεστές ψύξης, κ.λπ.). Η εγγύηση δεν καλύπτει το προϊόν, το οποίο βασίζεται στα υποβληθέντα τα έγγραφα και τα χαρακτηριστικά του προϊόντος δεν μπορούν να αναγνωριστούν ως προϊόν αγοράστηκε από τον Εγγυητή.

Επιπλέον, ο Αγοραστής χάνει τα δικαιώματά του βάσει της εγγύησης του προϊόντος σε περίπτωση δηλώσεις:

οποιαδήποτε τροποποίηση του προϊόντος,

παρέμβαση από μη εξουσιοδοτημένα άτομα,

οποιοσδήποτε προσπάθειες επισκευής που έγιναν από μη εξουσιοδοτημένα άτομα,

μη συμμόρφωση με τις υποχρεώσεις περιοδικής επιθεώρησης, εάν υπάρχουν

απαιτείται.

Βάση αποδοχής καταγγελίας προς εξέταση είναι η από κοινού εκπλήρωση των παρακάτω συνθηκών:

Υποβολή καταγγελίας από τον Αγοραστή μέσω e-mail, τηλεφωνικής επικοινωνίας,

μία επίσκεψη στα κεντρικά γραφεία του κατασκευαστή ή τη συμπλήρωση μιας φόρμας

παραπόνων στον ιστότοπο

www.serwis.bass.pl. Αν και η μορφή υποβολής καταγγελίας εξαρτάται μόνο από τις

προτιμήσεις

Καταναλωτής, σας παρακαλούμε να συμπληρώσετε τη φόρμα καταγγελίας για να το κάνετε διευκολύνοντας και επιταχύνοντας το έργο μας.

Προσκόμιση απόδειξης αγοράς, π.χ. αντίγραφο τιμολογίου, απόδειξη αγοράς του διαφημιζόμενου προϊόντος

ή δήλωση κάρτας. Προσωπική παράδοση ή μέσω μεταφορέα (μεταφορέας) το διαφημιζόμενο προϊόν στο γραφείο του Εγγυητή

Το προϊόν που αποστέλλεται στην υπηρεσία θα πρέπει να παραδοθεί στην αρχική του συσκευασία. Σε ελλείψει της αρχικής συσκευασίας ή οποιασδήποτε άλλης συσκευασίας προστασία και έλλειψη κατάλληλης προστασίας του προϊόντος για μεταφορά από τον Αγοραστή,

Ο Εγγυητής δεν ευθύνεται για ζημιές κατά τη μεταφορά. Ευγενώς παραδώστε το διαφημιζόμενο προϊόν σε καθαρή κατάσταση.

Εάν το παράπονο δεν γίνει αποδεκτό, το διαφημιζόμενο προϊόν θα επιστραφεί στον διαφημιστή

κατόπιν γραπτού αιτήματός του, εφόσον ο Εγγυητής έχει καλύψει προηγουμένως τα έξοδα αποστολή του προϊόντος στον Αγοραστή.

Τα μη συλλεγμένα αγαθά μετά από 60 ημέρες θα απορριφθούν.

II. ΚΑΝΟΝΕΣ ΑΣΦΑΛΕΙΑΣ

ΠΡΟΣΟΧΗ! Διαβάστε ολόκληρο το εγχειρίδιο πριν από τη χρήση. Μη συμμόρφωση με τα ακόλουθα οι οδηγίες μπορεί να προκαλέσουν ηλεκτροπληξία, πυρκαγιά και σοβαρό τραυματισμό.

ΧΩΡΟΣ ΕΡΓΑΣΙΑΣ

ΚΡΑΤΗΣΤΕ ΤΟ ΧΩΡΟ ΕΡΓΑΣΙΑΣ ΣΑΣ ΚΑΘΑΡΟ. Η ακαταστασία στη θέση αυξάνεται πιθανότητα ατυχημάτων.

ΔΩΣΤΕ ΠΡΟΣΟΧΗ ΣΤΙΣ ΣΥΝΘΗΚΕΣ ΤΟΥ ΧΩΡΟΥ ΕΡΓΑΣΙΑΣ. Μη χρησιμοποιείτε το εργαλείο σε μέρη

υγρό, υγρό. Μην εκθέτετε στη βροχή. Μην χρησιμοποιείτε ποτέ εργαλεία κοντά σε εύφλεκτα αέρια και υγρά.

ΚΡΑΤΗΣΤΕ ΤΑ ΠΑΙΔΙΑ ΜΑΚΡΙΑ ΑΠΟ ΤΗ ΣΥΣΚΕΥΗ. Τα παιδιά δεν πρέπει να είναι στη θέση τους εργασίας. Οποιαδήποτε απόσπαση της προσοχής μπορεί να προκαλέσει ατύχημα. Μην αφήνετε τα παιδιά μετακινήστε τη συσκευή ή τυχόν αξεσουάρ που σχετίζονται με αυτήν.

Ηλεκτρική ασφάλεια

1. Το φως πρέπει να ταιριάζει με την πρίζα. Ποτέ μην τροποποιείτε το βύσμα με κανέναν τρόπο

τρόπος. Μη χρησιμοποιείτε προσαρμογείς με γειωμένο εργαλείο. Μη τροποποιημένο Το βύσμα συμβατό με την πρίζα μειώνει τον κίνδυνο ηλεκτροπληξίας.

2. Αποφύγετε την επαφή μερών του σώματος με γειωμένες επιφάνειες όπως σωλήνες, ανεμιστήρες και ψύκτες. Ο κίνδυνος ηλεκτροπληξίας αυξάνεται όταν το σώμα ο χρήστης είναι γειωμένος.

3. Μην εκθέτετε το εργαλείο σε βροχή ή υγρασία. Νερό που μπαίνει μέσα εργαλεία αυξάνει τον κίνδυνο ηλεκτροπληξίας.

4. Μην υπερφορτώνετε το καλώδιο δικτύου. Μην χρησιμοποιείτε το καλώδιο μεταφοράς και

σύροντας το εργαλείο. Μην τραβάτε το καλώδιο για να αποσυνδέσετε το φως από την πρίζα.

Κρατήστε το καλώδιο τροφοδοσίας μακριά από θερμότητα, λάδι, αιχμηρές άκρες και κινούμενα μέρη

εξαρτήματα. Ένα κατεστραμμένο ή φθαρμένο καλώδιο ρεύματος αυξάνει τον κίνδυνο ηλεκτροπληξίας

ηλεκτρική ενέργεια.

5. Όταν χρησιμοποιείτε τη συσκευή σε εξωτερικό χώρο, χρησιμοποιήστε το προβλεπόμενο καλώδιο επέκτασης για εξωτερική χρήση. Χρησιμοποιείτε το εργαλείο μόνο όταν το ηλεκτρικό σύστημα είναι ενεργοποιημένο είναι εξοπλισμένο με ασφάλεια.

Ασφάλεια χρήση

1. Να είστε προσεκτικοί και υγιείς όταν εργάζεστε με το εργαλείο έννοια. Μη χρησιμοποιείτε το εργαλείο όταν είστε υπό την επήρεια αλκοόλ ή ναρκωτικών και συνταγογραφούμενα φάρμακα. Διαβάστε τα φυλλάδια των φαρμάκων που παίρνετε για να δείτε αν επηρεάζουν την κρίση και τα αντανακλαστικά σας. Αν έχετε αμφιβολίες μη χρησιμοποιείτε το εργαλείο.
2. Χρησιμοποιήστε κατάλληλα προστατευτικά εξαρτήματα. Όταν εργάζεστε με το εργαλείο φοράτε γυαλιά ασφαλείας, μάσκα κατά της σκόνης, αντιολισθητικά παπούτσια, κράνος και προστασία αυτιών όποτε το απαιτεί η κατάσταση. Αυτό θα μειώσει τον κίνδυνο ατυχημάτων.
3. Αποφύγετε την κατά λάθος εκκίνηση του εργαλείου. Πριν συνδεθείτε με βεβαιωθείτε ότι ο διακόπτης είναι στη θέση OFF. Ενώ κινείσαι εργαλείο, μην το κρατάτε από τον διακόπτη γιατί αυτό αυξάνει τον κίνδυνο ατυχημάτων.
4. Αφαιρέστε τυχόν κλειδιά ρύθμισης πριν χρησιμοποιήσετε το εργαλείο. Κλειδί συνδεδεμένο σε περιστρεφόμενα μέρη του εργαλείου μπορεί να προκαλέσει τραυματισμό.
5. Μην πιάνετε το χέρι πάνω από τη συσκευή. Διατηρήστε μια σταθερή στάση κατά την εργασία ισορροπία. Αυτό σας επιτρέπει να διατηρείτε καλύτερο έλεγχο της συσκευής σε περίπτωση έκτακτης ανάγκης απρόβλεπτες καταστάσεις.
6. ΝΤΥΘΕΙΤΕ ΣΩΣΤΑ. Μην φοράτε φαρδιά ρούχα ή κοσμήματα όπως μπορούν να βιδωθεί στα κινούμενα μέρη του εργαλείου. Συνιστάται η εργασία με το εργαλείο φορέστε παπούτσια με αντιολισθητικές σόλες. Τα μακριά μαλλιά πρέπει να είναι κατάλληλα ασφαλή. Να φοράτε πάντα κατάλληλο προστατευτικό ρουχισμό.
7. Πρέπει να χρησιμοποιείται σύσφιξη του τεμαχίου εργασίας. Είναι πιο ασφαλές από αυτό Η χρήση του χεριού είναι υποστηρικτική επειδή επιτρέπει τη χρήση και των δύο χεριών για λειτουργία συσκευής.

Ασφάλεια που σχετίζεται με τη χρήση και τη συντήρηση

1. Μην υπερφορτώνετε το εργαλείο. Η συσκευή θα λειτουργεί καλύτερα και ασφαλέστερα με φορτία στα οποία προσαρμόστηκε. Μην προσπαθήσετε να χρησιμοποιήσετε ασυμβίβαστα αξεσουάρ για να αυξήσετε την απόδοση του εργαλείου.
2. Μη χρησιμοποιείτε εργαλείο με χαλασμένο διακόπτη. Ένα εργαλείο που δεν μπορεί να ελέγχεται με διακόπτη είναι επικίνδυνο και πρέπει να παραμείνει σταθερός.
3. Πριν από τη ρύθμιση, την επισκευή, την αντικατάσταση εξαρτημάτων ή την αποθήκευση αποσυνδέστε το εργαλείο από την παροχή ρεύματος. Τέτοιες προφυλάξεις θα μειώσουν τον κίνδυνο ατυχήματος εκκίνηση του εργαλείου.
4. Κρατήστε το εργαλείο αποσυνδεδεμένο και μακριά από παιδιά και ανθρώπους ανεξουσιοδοτητος.
5. Συντηρείτε το εργαλείο τακτικά. Ελέγξτε ότι δεν υπάρχει παιχνίδι και σφάλματα των κινούμενων μερών, είτε τα εξαρτήματα του εργαλείου είναι κατεστραμμένα είτε όχι έχουν προκύψει άλλα σφάλματα που ενδέχεται να επηρεάσουν τη σωστή λειτουργία της συσκευής. Εάν εντοπιστεί ανωμαλίες, επισκευάστε αμέσως το εργαλείο. Πολλές δυσλειτουργίες

οφείλεται σε ακατάλληλη συντήρηση.

6. Χρησιμοποιήστε το εργαλείο και τα εξαρτήματά του σύμφωνα με αυτό το εγχειρίδιο και σωστά. Θα πρέπει να ληφθούν υπόψη οι συνθήκες και το είδος της εργασίας που εκτελείται. Η ακατάλληλη χρήση του εργαλείου μπορεί να οδηγήσει σε σοβαρό τραυματισμό ατυχήματα.

7. Ένας κατεστραμμένος διακόπτης πρέπει να αντικατασταθεί από εξουσιοδοτημένο κέντρο σέρβις. Μη χρησιμοποιείτε εργαλεία με ελαττωματικό διακόπτη on/off.

8. Μην αφήνετε το εργαλείο χωρίς επίβλεψη όταν είναι ενεργοποιημένο. Μπροστά απο απενεργοποιείτε πάντα το εργαλείο και περιμένετε να ανάψει όταν φεύγετε από την περιοχή εργασίας πλήρους διακοπή.

9. Εάν το κύριο καλώδιο είναι κατεστραμμένο, αντικαταστήστε το με ένα κατάλληλο καλώδιο δικτύου.

Μπορείτε να προμηθευτείτε το καλώδιο από τον διανομέα της συσκευής. Το καλώδιο μπορεί να αντικατασταθεί από εξουσιοδοτημένο κέντρο σέρβις ή εξειδικευμένο ηλεκτρολόγο.

Υπηρεσία

1. Η επισκευή του εργαλείου πρέπει να εκτελείται μόνο από εξειδικευμένο προσωπικό χρησιμοποιώντας συμβατά ανταλλακτικά. Αυτό θα εξασφαλίσει ασφαλή και αποτελεσματική εργασία εργαλεία.

III. ΚΑΝΟΝΕΣ ΑΣΦΑΛΕΙΑΣ ΣΧΕΤΙΚΑ ΜΕ ΤΗ ΧΡΗΣΗ ηλεκτρικών εργαλείων

ΓΕΝΙΚΕΣ ΣΚΕΨΕΙΣ

Οι ηλεκτρικές συσκευές πρέπει να πληρούν τις απαιτήσεις της επαγγελματικής υγείας και ασφάλειας καθορίζεται στα Πολωνικά Πρότυπα και τους σχετικούς κανονισμούς για όλη την περίοδο χρήσης.

Τα άτομα που εργάζονται με ηλεκτρικό εξοπλισμό θα πρέπει να είναι εξοπλισμένα με: κατάλληλα ρούχα εργασίας και εξοπλισμό ατομικής προστασίας.

Τα άτομα που εργάζονται με ηλεκτρικό εξοπλισμό θα πρέπει να συμμορφώνονται με όλους τους κανόνες

κανονισμούς υγείας και ασφάλειας που ισχύουν για ηλεκτρικές συσκευές.

ΒΑΣΙΚΕΣ ΔΡΑΣΤΗΡΙΟΤΗΤΕΣ ΠΡΙΝ ΑΡΧΙΣΕΤΕ ΤΗΝ ΕΡΓΑΣΙΑ

Πριν ξεκινήσετε την εργασία, διαβάστε την τεκμηρίωση της ηλεκτρικής συσκευής και προετοιμάστε τα απαραίτητα εργαλεία, όργανα, προειδοποιητικές πινακίδες και τα απαραίτητα

μονωτικό εξοπλισμό.

Ελέγξτε την τεχνική κατάσταση των ηλεκτρικών συσκευών και εγκαταστάσεων (μόνωση καλωδίων,

καλώδια, βύσματα, διακόπτες, πρίζες), μηδενισμός, γείωση, κατάσταση προστασίας προστασία από πυρκαγιά και κραδασμούς.

Ελέγξτε την τεχνική κατάσταση των υφιστάμενων προστατευτικών.

Ελέγξτε την κατάσταση των σημάνσεων πυρασφάλειας των ηλεκτρικών συσκευών και εγκαταστάσεων.

ΔΡΑΣΤΗΡΙΟΤΗΤΕΣ ΚΑΤΑ ΚΑΙ ΜΕΤΑ ΤΗΝ ΕΡΓΑΣΙΑ

Χρησιμοποιήστε το ηλεκτρικό εργαλείο μόνο για τον προορισμό του.

Εάν πρέπει να εγκαταλείψετε τον χώρο εργασίας, σταματήστε τα χειριζόμενα μηχανήματα και

όλες οι άλλες συσκευές που μπορούν να προκαλέσουν κίνδυνο και να αποσυνδέσουν την τάση.

Πρέπει να χρησιμοποιούνται μονωτικά εργαλεία και εξοπλισμός εάν είναι απαραίτητο να λειτουργήσει υπό τάση και διηλεκτρικά γάντια και μπότες.

Σε περίπτωση αυτόματης απενεργοποίησης της συσκευής ή καμένων ασφαλειών, ενεργοποιήστε τα ξανά αφού αφαιρέσετε την αιτία του βραχυκυκλώματος και τοποθετήσετε νέες ασφάλειες

Θα πρέπει να χρησιμοποιούνται πρίζες με επαφή γείωσης για τη σύνδεση μηχανών και συσκευών,

εάν απαιτείται από την ηλεκτρική εγκατάσταση

Μετά την ολοκλήρωση της εργασίας, οι ηλεκτρικές συσκευές πρέπει να ασφαλιστούν και να τεθούν σε τάξη

χώρο εργασίας, εργαλεία και εξοπλισμό

ΕΙΝΑΙ ΑΠΑΓΟΡΕΥΜΕΝΟ:

× επιτρέποντας τη χρήση ηλεκτρικών συσκευών χωρίς να επιβεβαιώνεται η αποτελεσματικότητά τους

προστασία από ηλεκτροπληξία

× κάντε αλλαγές σε μια υποστηριζόμενη συσκευή

× αφαίρεση προστασίες, προστασίες, ρελέ βραχυκύκλωσης, μπλοκάρισμα διακοπών, χρήση αυτοσχέδιων επισκευών ασφαλειών, χρήση ακατάλληλων ενθεμάτων ασφαλειες

× εγκατάσταση ασφαλειών με το μηχάνημα ενεργοποιημένο

× τραβώντας το ηλεκτρικό καλώδιο όταν αφαιρείτε το φινι από την πρίζα

× χρησιμοποιώντας πρίζες και βύσματα με κατεστραμμένο περίβλημα ή ένθετο μονωτικός

× υπερφόρτωση ηλεκτρικών συσκευών πέραν της επιτρεπόμενης τιμής

× άγγιγμα ενεργών μερών, ακροδεκτών πυκνωτών (ακόμα και όταν υπάρχουν). ασύνδετος)

× αφήνοντας τις ηλεκτρικές συσκευές συνδεδεμένες στο δίκτυο χωρίς επιτήρηση. Όλα Οι ηλεκτρικές συσκευές θα πρέπει να αποσυνδέονται από το ρεύμα πριν φύγετε από το χώρο εργασίας.

× πρόσβαση σε ηλεκτρικές συσκευές ή εγκαταστάσεις από μη εξουσιοδοτημένα άτομα, ανήλικοι, συμπεριλαμβανομένων παιδιών, ατόμων που είναι άρρωστα, υπό την επήρεια αλκοόλ ή

άλλα διεγερτικά

ΤΕΛΙΚΕΣ ΠΑΡΑΤΗΡΗΣΕΙΣ

1. Επισκευές και συντήρηση ηλεκτρικών συσκευών επιτρέπεται να εκτελούνται μόνο από εκπαιδευμένους ειδικούς.

2. Πρώτες βοήθειες για ηλεκτροπληξία:

ελευθερώστε τον άνθρωπο από την ένταση

εκτελέστε προσεκτικά τη λειτουργία απελευθέρωσης για να μην μολυνθείτε επίσης

απενεργοποιήστε αμέσως την ηλεκτρική εγκατάσταση ξεβιδώνοντάς την

ασφάλειες ή κοπή ενεργού καλωδίου με μονωμένη πένσα

λαβή (αυτές οι εργασίες πρέπει να εκτελούνται με ένα μονωμένο χέρι, όρθιο πάνω στη μονωτική πλάκα -

καουτσούκ, γυαλί, στεγνή σανίδα)

μετά την απελευθέρωση του εργαζόμενου, ελέγξτε για σημάδια ζωής

έντονα παράλυτα και άτομα που δεν αναπνέουν, αποκαταστήστε την αναπνοή

χρησιμοποιώντας

τεχνητή αναπνοή και μασάζ καρδιάς μέχρι να αναρρώσει ο πάσχων

συνείδηση ή μέχρι να φτάσει το ασθενοφόρο

σε περίπτωση εγκαυμάτων, βάλτε ένα στεγνό, αποστειρωμένο επίδεσμο στην πληγή

Σε κάθε περίπτωση, ο ασθενής πρέπει να νοσηλεύεται (σύμφωνα με τους κανόνες υγιεινής και ασφάλειας)

IV. ΚΑΝΟΝΕΣ ΑΣΦΑΛΕΙΑΣ ΣΧΕΤΙΚΑ ΜΕ ΤΗ ΧΡΗΣΗ ΤΗΣ ΡΥΦΑΝΤΑΣ

ΠΡΟΣΟΧΗ! Όταν το εργαλείο είναι ενεργοποιημένο με συνδεδεμένο το άκρο συρραφής, αυτό συμβαίνει

θέρμανση αιχμής έως 100-200ο

Γ. Ο απρόσεκτος χειρισμός του εργαλείου μπορεί να οδηγήσει σε εγκαύματα και πυρκαγιές. Ακολουθήστε τους παρακάτω κανόνες:

Φοράτε ανθεκτικά στη θερμότητα γάντια όταν εργάζεστε.

ΤΕΧΝΙΚΑ ΔΕΔΟΜΕΝΑ

Μοντέλο BP-4870

Τροφοδοτικό 230V~50Hz

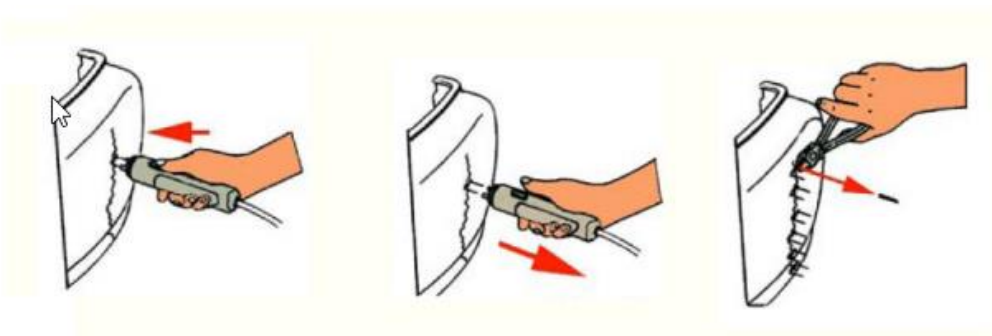
Ισχύς 12,6W

Διαστάσεις 170x120x90mm

Βάρος 1350g

VII. ΥΠΗΡΕΣΙΑ

1. Συνδέστε το εργαλείο στο τροφοδοτικό.
2. Ρυθμίστε την κατάλληλη θερμοκρασία εργασίας ανάλογα με τον τύπο του πλαστικού.
L: Λεπτό πλαστικό
M: Πλαστικό πάχους έως 5mm
H: Παχύ ή σκληρό πλαστικό
3. Ενεργοποιήστε το εργαλείο με το διακόπτη.
4. Επιλέξτε το κατάλληλο άκρο και τοποθετήστε το στη λαβή.
5. Επιστρέψτε το επισκευασμένο αντικείμενο στην αρχική του θέση.
6. Πατήστε το διακόπτη στη λαβή και κρατήστε τον για περίπου 10 δευτερόλεπτα μέχρι να ζεσταθεί η άκρη
θερμοκρασία συγκόλλησης. Εφαρμόστε απαλά το άκρο στο σημείο επισκευής.



ΠΡΟΣΟΧΗ! Η ΕΦΑΡΜΟΓΗ ΤΗΣ ΜΥΠΗΣ ΣΤΟ ΠΛΑΣΤΙΚΟ ΜΠΟΡΕΙ ΝΑ ΟΔΗΓΗΣΕΙ ΣΕ ΛΙΩΝΕΙ ΟΛΟ. ΕΦΑΡΜΟΣΤΕ ΤΗ ΣΥΜΒΟΥΛΗ ΑΠΑΛΛΑ.

7. Όταν το άκρο είναι μισοβυθισμένο στο επισκευασμένο στοιχείο, αφήστε το διακόπτη και περιμένετε μερικά δευτερόλεπτα για να παγώσουν τα στοιχεία. Στη συνέχεια, τραβήξτε το άκρο έξω

λαβή.

8. Όταν επισκευάζετε μεγάλες ή μεγάλες ζημιές, επαναλάβετε τα βήματα 5-7 in Διαστήματα 1-3 cm.

9. Τραβήξτε έξω το άκρο με πένσα.

ΠΡΟΣΟΧΗ! ΦΟΡΑΤΕ ΠΡΟΣΤΑΤΕΥΤΙΚΑ ΓΑΝΤΙΑ ΚΑΤΑ ΤΗΝ ΑΦΑΙΡΕΣΗ ΤΩΝ ΜΥΡΩΝ.

10. Τρίψτε τα υπολείμματα των άκρων με ένα μύλο. Οι επιφάνειες μπορούν να φινιριστούν στόκος και πλαστικό.

VIII. ΤΗΝ ΠΡΟΣΤΑΣΙΑ ΤΟΥ ΠΕΡΙΒΑΛΛΟΝΤΟΣ

Μην πετάτε το εργαλείο μαζί με άλλα οικιακά απορρίμματα.

Μην πετάτε το χρησιμοποιημένο εργαλείο με τα οικιακά απορρίμματα. Το εργαλείο πρέπει να απορριφθεί μέσα

αποκλειστική εγκατάσταση διάθεσης και ανακύκλωσης ηλεκτρονικών αποβλήτων.

Ηλεκτρικά απόβλητα (δηλαδή απόβλητα Ηλεκτρικού και Ηλεκτρονικού Εξοπλισμού) είναι σπασμένα, αχρησιμοποίητα για μεγάλο χρονικό διάστημα, ήδη

περιττές ηλεκτρικές και ηλεκτρονικές συσκευές που λειτουργούσαν με ρεύμα ή μπαταρίες - σπασμένες

υπολογιστές, παιχνίδια και ηλεκτρονικά gadgets, παλιά πλυντήρια ρούχων, ψυγεία, καθώς και χρησιμοποιημένες λάμπες φθορισμού. Είναι ταξινομημένα

ταξινομούνται ως επικίνδυνα απόβλητα επειδή περιέχουν δηλητηριώδεις ουσίες.

ΣΠΟΥΔΑΙΟΣ ! Το διάγραμμα κατασκευής που περιλαμβάνεται στο εγχειρίδιο παρέχεται μόνο για σκοπούς

επεξηγηματικός. Ο χρήστης δεν μπορεί να τροποποιήσει το εργαλείο μόνος του. Το οδηγεί ακυρώσει την εγγύηση και μπορεί να καταστρέψει το εργαλείο. Οποιαδήποτε επισκευή εργαλείων

πρέπει να εκτελείται από εξειδικευμένο μηχανικό, χρησιμοποιώντας γνήσια μέρη ή τα πανομοιότυπα υποκατάστατά τους.

ΔΗΛΩΣΗ ΣΥΜΜΟΡΦΩΣΗΣ

Όνομα κατασκευαστή: BASS S.C

Διεύθυνση κατασκευαστή: Αλ. Krakowska 60, Μροκόω 05

ΔΗΛΩΝΟΥΜΕ ΟΤΙ ΤΟ ΠΡΟΪΟΝ ΕΙΝΑΙ ΣΕ ΣΥΜΜΟΡΦΩΣΗ

Όνομα προϊόντος: Συρραπτικό d

Μοντέλο (εμπορικές ονομασίες):

Παράμετροι προϊόντος: Ισχύς: 12,6W

Τάση: 230V / 50Hz

Μεγάλος

Δήλωση: Το προϊόν στο οποίο αναφέρεται η παρούσα δήλωση πληροί τις απαιτήσεις των

Οδηγιών της ΕΚ:

2006/42/ΕΚ

2004/108/ΕΚ

2011/65/EU RoHS

Σύμφωνα με τα πρότυπα: ΠΝ