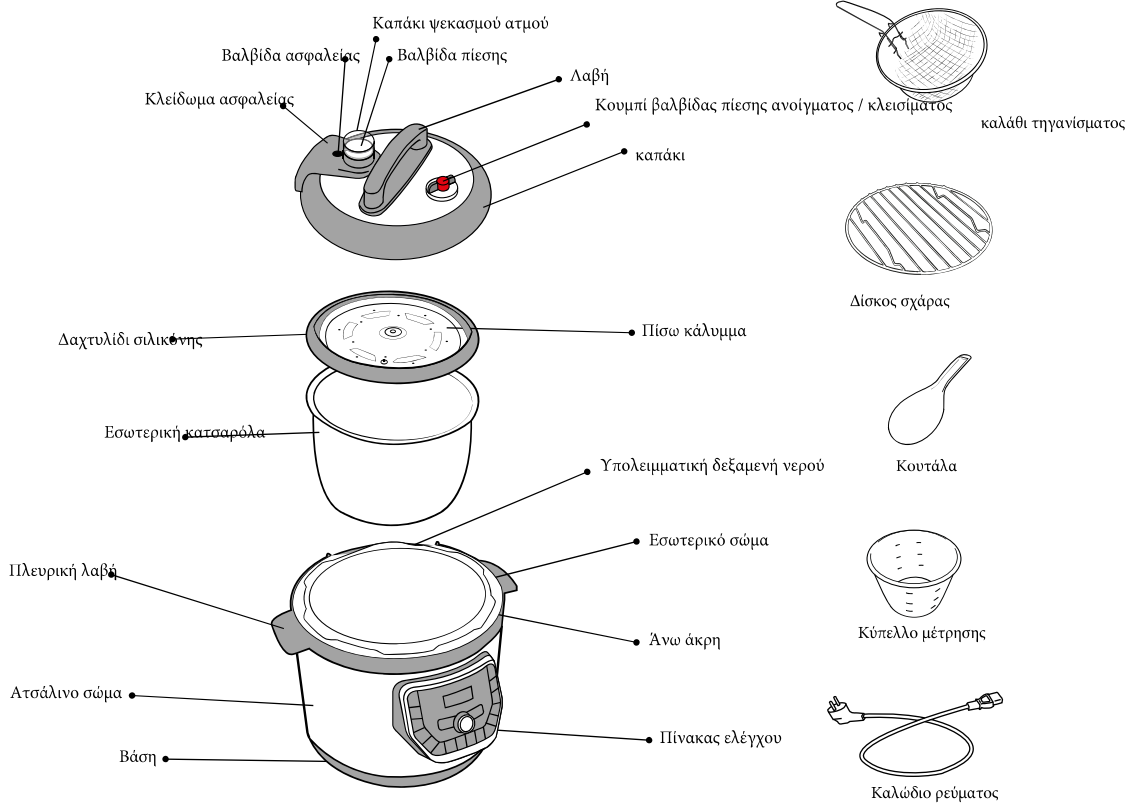


2. ΠΡΙΝ ΤΟ ΜΑΓΕΙΡΕΜΑ

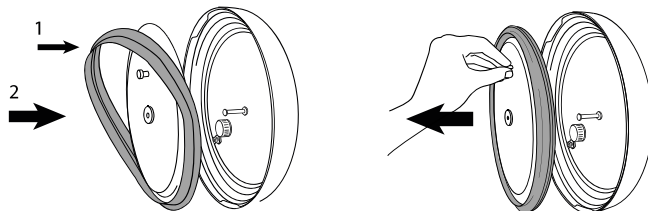
Ακολουθήστε αυτά τα βήματα για να ελέγξετε αν ο πολυμάγειρας λειτουργεί σωστά και για τον πρώτο καθαρισμό: 1. Αφαιρέστε όλα τα στοιχεία συσκευασίας που υπάρχουν στο μοντέλο Η: το αυτοκόλλητο στο εσωτερικό δοχείο και το προστατευτικό της αντίστασης που βρίσκεται μεταξύ της εσωτερικής κατσαρόλας και του πολυμάγειρα.

2. Ελέγξτε τα περιεχόμενα του πακέτου, βεβαιωθείτε ότι δεν λείπει τίποτα:

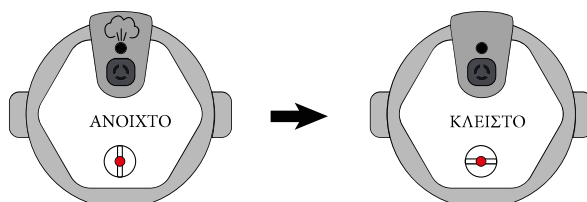


3. Ρίξτε 1 λίτρο νερού στην εσωτερική κατσαρόλα.

4. Βεβαιωθείτε ότι το εσωτερικό κάλυμμα και η βαλβίδα ασφαλείας είναι καλά τοποθετημένα.



5. Κλείστε καλά το καπάκι και τοποθετήστε το στη θέση του πιέζοντας ελαφρά (αυτό είναι πολύ σημαντικό, καθώς σε πολλές περιπτώσεις πιστεύουμε ότι το κάλυμμα είναι εντελώς κλειστό, αλλά δεν είναι).
6. Τοποθετήστε τη βαλβίδα σε κλειστή θέση.



7. Συνδέστε τον πολυμάγειρα και πατήστε το κουμπί "Clean". η διαδικασία θα ξεκινήσει αμέσως και θα διαρκέσει για 9 λεπτά.
8. Μην αγγίζετε το καπάκι καθ' όλη τη διάρκεια της διαδικασίας.
9. Μόλις τελειώσετε, ανοίξτε τη βαλβίδα για να αποσυμπιέσετε τον πολυμάγειρα. Συνιστάται να μην ανοίγετε τη βαλβίδα με το χέρι, να μην χρησιμοποιείτε τραπεζομάντιλο ή κάποιο άλλο μαγειρικό σκεύος, για να αποφύγετε την άμεση επαφή με το δέρμα με ζεστό ατμό. Στη συνέχεια, γυρίστε το καπάκι δεξιόστροφα για να ανοίξετε τον πολυμάγειρα.
10. Εάν ο πολυμάγειρας δεν έχει εμφανίσει κανένα μήνυμα σφάλματος κατά τη διάρκεια αυτής της διαδικασίας, αυτό σημαίνει ότι λειτουργεί σωστά.

3. ΠΙΝΑΚΑΣ ΕΛΕΓΧΟΥ

1. Κουμπί GM
2. Κουμπί επιλογής
3. Κουμπί μενού
4. Κουμπί λειτουργίας ECO
5. Κουμπί πίεσης
6. Κουμπί χρονοδιακόπτη γεύματος
7. Κουμπί θερμοκρασίας
8. Κουμπί καθαρισμού
9. Σήμα προγράμματος Turbo
10. Σήμα προγράμματος πίεσης
11. Σήμα προγράμματος ατμού
12. Σήμα προγράμματος Stew
13. Αργό σήμα προγράμματος μαγειρέματος
14. Σήμα προγράμματος ποσαρίσματος
15. Διατήρηση σήματος προγράμματος
16. Σήμα προγράμματος ζύμωσης
17. Σήμα προγράμματος ψωμιού
18. Σήμα προγράμματος επιδόρπιο
19. Σήμα προγράμματος ρυζιού
20. Σήμα προγράμματος ζυμαρικών
21. Σήμα προγράμματος μαγειρικής πλάκας



22. Σήμα προγράμματος τσιγαρίσματος
23. Σήμα προγράμματος τηγανίσματος
24. Σήμα προγράμματος φούρνου
25. Μαγείρεμα σε διαδικασία
26. Ρύθμιση σε διαδικασία
27. Δείκτης έτοιμος για τρόφιμα

3.1.ΛΕΙΤΟΥΡΓΙΑ **GMDrive**

Το GM cooker Model H διαθέτει σύστημα φωνητικού ελέγχου για την καθοδήγηση όλων των βημάτων σας. Περιλαμβάνει 6 επιλέξιμες γλώσσες: Ισπανικά, Αγγλικά, Γαλλικά, Γερμανικά, Ιταλικά και Πορτογαλικά. Η προεπιλεγμένη γλώσσα είναι τα ισπανικά. Εάν θέλετε να το αλλάξετε, πατήστε το κουμπί ECO για περίπου 3 δευτερόλεπτα και επιλέξτε τη γλώσσα με το κουμπί επιλογής. Επιβεβαιώστε τη γλώσσα πατώντας το κουμπί GM. Εάν θέλετε να απενεργοποιήσετε το πρόγραμμα φωνής, πατήστε το κουμπί θερμοκρασίας για περίπου 5 δευτερόλεπτα και επιβεβαιώστε πατώντας το κουμπί GM. Επαναλάβετε αυτήν τη διαδικασία για να την ενεργοποιήσετε ξανά.

MEAL TIME: πατήστε το εικονίδιο ρολογιού για να ρυθμίσετε την ώρα του γεύματος, γυρίστε το κουμπί επιλογής για να ρυθμίσετε τις ώρες και πατήστε το κουμπί GM για επιβεβαίωση και, στη συνέχεια, γυρίστε ξανά το κουμπί επιλογής για να ρυθμίσετε τα λεπτά και πατήστε το κουμπί GM για επιβεβαίωση. Δεν είναι σκόπιμο να προγραμματίσετε την κουζίνα για λιγότερο από 3 ώρες.

MENU BUTTON: μετά την προσαρμογή του χρόνου γευμάτων, πατήστε αυτό το κουμπί και επιλέξτε το επιθυμητό πρόγραμμα με τον επιλογέα

SELECTOR KNOB: περιστρέψτε το κουμπί επιλογής για πλοήγηση στα προγράμματα, αυξήστε τα λεπτά και τις ώρες (δεξιόστροφα) και μειώστε τα (αριστερόστροφα). Σημείωση: Εάν δεν θέλετε να προγραμματίσετε την πολυμάγειρα σας, γυρίστε το κουμπί επιλογής και επιλέξτε το πρόγραμμα που θέλετε. Με αυτόν τον τρόπο θα αποφύγετε να πατήσετε το κουμπί

ΘΕΡΜΟΚΡΑΣΙΑ (T): Μόλις επιλεγεί το πρόγραμμα, πατήστε το κουμπί θερμοκρασίας για να το ρυθμίσετε. η θερμοκρασία θα ρυθμιστεί σύμφωνα με τα συστατικά, τα γεύματα και τις συνταγές. Υπάρχουν ορισμένα προγράμματα που μπορούν να ρυθμιστούν σε πίεση και θερμοκρασία, και μερικά άλλα ανάλογα με την πίεση ή τη θερμοκρασία. Το Roach, το Preserve και το Ferment είναι τα μόνα ρυθμιζόμενα στο χρόνο.



PRESSURE (P): χρησιμοποιήστε αυτό το κουμπί για να ρυθμίσετε την πίεση μόλις επιλεγεί το πρόγραμμα μαγειρέματος. Οι ρυθμίσεις πίεσης θα γίνουν σύμφωνα με τις συνταγές. Για στιφάδο και σούπες επιλέξτε «πολύ υψηλή» πίεση. Εάν μαγειρεύετε στιφάδο με παχιά κρέατα, όπως το βόειο κρέας, προτείνουμε «υψηλή» πίεση. εάν μαγειρεύετε στιφάδο με πιο ευαίσθητο κρέας, όπως κοτόπουλο ή λαχανικά, πρέπει να χρησιμοποιείται «μέτρια» πίεση. για ξηρά γεύματα, πρέπει να χρησιμοποιείται «χαμηλή» πίεση. Μαγειρέψτε τα γεύματα χωρίς πίεση όταν θέλετε να χρησιμοποιήσετε την GM κουζίνα ως διαφορετική συσκευή: ως φούρνο, ταψάκι ή γκριλ.



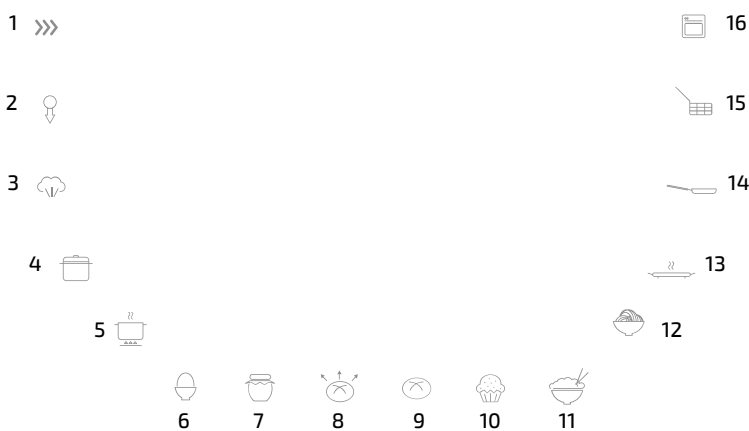
Χωρίς πίεση - Χαμηλή - Μεσαία - Υψηλή - Πολύ υψηλή

GM BUTTON(ΚΟΥΜΠΙ): έχει πολλές λειτουργίες. Χρησιμοποιείται για την επιβεβαίωση κάθε βήματος. Επιπλέον, σας επιτρέπει να διατηρείτε το φαγητό ζεστό. Για να το κάνετε αυτό, πατήστε το κουμπί μία φορά όταν ο πολυμάγειρας βρίσκεται σε κατάσταση αναμονής. Εάν το κουμπί πατηθεί δύο φορές, ξεκινά η επιλογή επαναθέρμανσης. Για να τροποποιήσετε τον χρόνο μαγειρέματος ή τις ρυθμίσεις ανά πάσα στιγμή, κρατήστε πατημένο το κουμπί περισσότερο από ένα δευτερόλεπτο για να ακυρώσετε και να ξεκινήσετε τη διαδικασία από την αρχή.

ECO MODE(ΛΕΙΤΟΥΡΓΙΑ): είναι μια αποκλειστική λειτουργία από το Model H που μας επιτρέπει να εξοικονομήσουμε έως και 50% της ενέργειας κατά το μαγείρεμα. Επιπλέον, κατανέμει τη θερμοκρασία πιο ομοιόμορφα στο εσωτερικό δοχείο, βελτιώνοντας τις αντικολλητικές ιδιότητές του και τη διάρκεια ζωής του. Μπορεί να χρησιμοποιηθεί σε κάθε πρόγραμμα, αρκεί η θερμοκρασία που πρέπει να επιτευχθεί να μην υπερβαίνει τους 140 °C. Διαφορετικά, συνιστάται να ενεργοποιήσετε το πρόγραμμα ECO μόλις ολοκληρωθεί η προθέρμανση και αρχίσει ο χρόνος μαγειρέματος. Η χρήση του προγράμματος ECO κατά τη διαδικασία προθέρμανσης σε προγράμματα με θερμοκρασίες άνω των 140 °C θα αυξήσει σημαντικά το χρόνο της διαδικασίας προθέρμανσης.

ΚΑΘΑΡΙΣΜΟΣ: ρίξτε 2 ποτήρια νερό και μισό λεμόνι στην εσωτερική κατσαρόλα, κλείστε το καπάκι του μοντέλου σας H και βεβαιωθείτε ότι η βαλβίδα είναι κλειστή. Πατήστε το κουμπί «καθαρό», η λειτουργία καθαρισμού θα ξεκινήσει αμέσως και θα συνεχιστεί για 9 λεπτά.

ΔΕΙΚΤΕΣ ΜΕΝΟΥ: το Μοντέλο H διαθέτει 16 διαφορετικά προγράμματα, έτσι ώστε να μπορείτε να μαγειρέψετε σχεδόν κάθε πιάτο που μπορείτε να φανταστείτε. Κάθε πρόγραμμα έχει αναπτυχθεί ευρέως στο βιβλίο συνταγών και διαθέτει 16 συνταγές βίντεο, μπορείτε να ελέγξετε την πρόσβαση στον ιστότοπό μας στο www.storeollasgm.com με τους κωδικούς QR. Μόλις επιλεγεί το πρόγραμμα, προσαρμόστε, εάν είναι δυνατόν, τη θερμοκρασία, την πίεση και τον επιθυμητό χρόνο (ή καθορίζεται από τη συνταγή). Πατήστε το κουμπί GM για επιβεβαίωση και έναρξη της διαδικασίας μαγειρέματος.



1. Σήμα προγράμματος Turbo
2. Σήμα προγράμματος πίεσης
3. Σήμα προγράμματος ατμού
4. Σήμα προγράμματος βρασίματος(stew)
5. Αργό σήμα προγράμματος μαγειρέματος

6. Σήμα προγράμματος ποσαρίσματος
7. Σήμα προγράμματος διατήρησης
8. Σήμα προγράμματος ζύμωσης
9. Σήμα προγράμματος ψωμιού
10. Σήμα προγράμματος επιδόρπιο
11. Σήμα προγράμματος ρυζιού

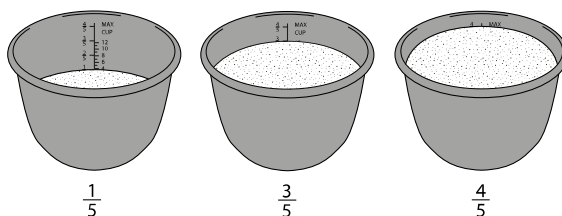
12. Σήμα προγράμματος ζυμαρικών
13. Σήμα προγράμματος μαγειρικής πλάκας
14. Σήμα προγράμματος τσιγαρίσματος
15. Τηγανίστε το σήμα προγράμματος
16. Σήμα προγράμματος φούρνου

4. ΣΗΜΑΝΤΙΚΕΣ ΠΛΗΡΟΦΟΡΙΕΣ ΓΙΑ ΤΟ ΜΑΓΕΙΡΕΜΑ ΠΙΕΣΗΣ

Κάνουλα διάχυσης πίεσης: Τοποθετήστε το πάνω από τη βαλβίδα όποτε πρόκειται να μαγειρέψετε. Στρίψτε δεξιόστροφα για να το τοποθετήσετε και αριστερόστροφα για να το αφαιρέσετε.

4.1. ΧΩΡΗΤΙΚΟΤΗΤΑ ΕΣΩΤΕΡΙΚΟΥ ΔΟΧΕΙΟΥ

- Βάλτε τη σωστή ποσότητα τροφής / υγρού στην εσωτερική κατσαρόλα.
- Ποτέ μην υπερβαίνετε το μέγιστο επίπεδο χωρητικότητας του εσωτερικού δοχείου.
- Για προϊόντα διατροφής (ρύζι, όσπρια, δημητριακά κ.λπ.) μην υπερβαίνετε τη μισή χωρητικότητά του.
- Φροντίστε να γεμίσετε το εσωτερικό δοχείο τουλάχιστον το ελάχιστο της χωρητικότητάς του για την αποφυγή θερμικών ζημιών.

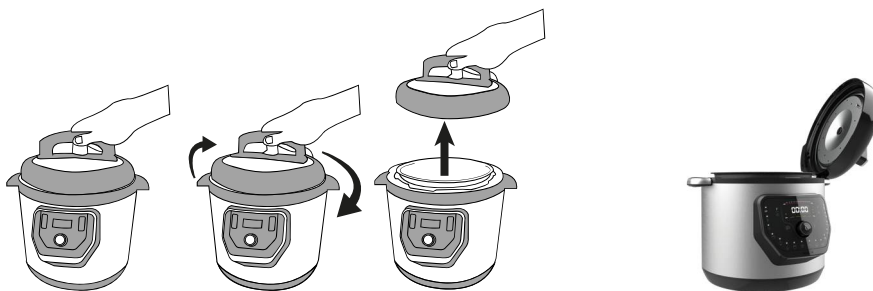


ΜΗΝ ΠΙΕΖΕΤΕ ΤΟ ΚΑΠΑΚΙ ΟΤΑΝ ΤΟ ΚΛΕΙΝΕΤΕ

- Βεβαιωθείτε ότι ο δακτύλιος σιλικόνης είναι καλά τοποθετημένος γύρω από το εσωτερικό κάλυμμα.
- Γυρίστε το καπάκι για να το ανοίξετε και να το κλείσετε, μην το πιέζετε. Θα πρέπει να κλείνει και να ασφαλίζει στη θέση του με ελάχιστη προσπάθεια.
- Εάν ο πολυμάγειρας περιέχει ζεστό φαγητό, ίσως χρειαστεί να πατήσετε ελαφρά για να κλείσετε το καπάκι, λόγω της πίεσης.
- Κατά τον καθαρισμό του ελαστικού από τη βαλβίδα ασφαλείας, προσέξτε να το αντικαταστήσετε σωστά. Δείτε το επεξηγηματικό βίντεο στο κανάλι μας στο YouTube Ollas GM.

ΜΗΝ ΠΙΕΖΕΤΕ ΤΟ ΚΑΠΑΚΙ ΟΤΑΝ ΤΟ ΑΝΟΙΓΕΤΕ

- Εάν έχετε μαγειρέψει με πίεση, ανοίξτε τη βαλβίδα με ένα πανί ή κάποιο άλλο μαγειρικό σκεύος, αποφεύγοντας την άμεση επαφή με τον ατμό, πριν ανοίξετε το καπάκι. Θυμηθείτε ότι ανοίγει δεξιόστροφα.



4.4. ΠΡΟΕΤΟΙΜΑΣΙΑ ΤΟΥ ΠΟΛΥΜΑΓΕΙΡΑ

- Γυρίστε το καπάκι δεξιόστροφα για να ανοίξετε τον πολυμάγειρα.
- Πλύνετε το καπάκι και το δακτύλιο σιλικόνης με ζεστό σαπουνόνερο και στεγνώστε τα.
- Ο δακτύλιος σιλικόνης είναι αναστρέψιμος, βεβαιωθείτε ότι έχει τοποθετηθεί σωστά.
- Το καπάκι έχει μόνο μία θέση και πρέπει να τοποθετηθεί στη σωστή θέση. Εάν δεν είχε κλείσει σωστά, η πίεση θα ανάγκασε τη διαρροή του φαγητού από τις πλευρές του πολυμάγειρα
- Καθαρίστε το εσωτερικό δοχείο και βεβαιωθείτε ότι όλα έρχονται σε επαφή σωστά.
- Βεβαιωθείτε ότι το δοχείο υπολειμμάτων που βρίσκεται στο πίσω μέρος του πολυμάγειρα είναι στη θέση του.
- Συνδέστε τον πολυμάγειρα. Θα ενεργοποιηθεί και θα ορίσει τις ρυθμίσεις στις προτιμήσεις σας ..

5. ΠΩΣ ΝΑ ΜΑΓΕΙΡΕΥΕΤΕ

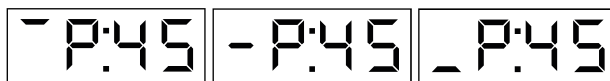
Το μαγείρεμα με τον πολυμάγειρα είναι απλό. Απλά πρέπει να βάλετε τα υλικά στην εσωτερική κατσαρόλα, να επιλέξετε την ώρα του γεύματος εάν θέλετε και να προγραμματίσετε την κουζίνα. Ο πολυμάγειρας θα προετοιμάσει το φαγητό για τον επιλεγμένο χρόνο ή όταν ολοκληρωθεί η διαδικασία, σε περίπτωση που δεν έχετε προγραμματίσει ένα γεύμα.

Για να μαγειρέψετε στον πολυμάγειρα Πρώτα, ανοίξτε το καπάκι που περιστρέφεται δεξιόστροφα μέχρι να σταματήσει και, στη συνέχεια, σηκώστε το. Βάλτε όλα τα συστατικά στην εσωτερική κατσαρόλα και, εάν είναι απαραίτητο, οποιοδήποτε αξεσουάρ, όπως αναφέρεται στη συνταγή. Υπάρχουν σημάδια στο εσωτερικό του δοχείου που δεν πρέπει να ξεπεραστούν σε περίπτωση πίεσης (ιδιαίτερα υψηλής πίεσης) από οποιοδήποτε είδος υγρού και πρέπει να φτάσουν στο ελάχιστο όριο για να αποφευχθεί η θερμική ζημία. Όταν χρησιμοποιείτε το καπάκι, βεβαιωθείτε ότι είναι σωστά κλειστό πριν ξεκινήσετε το μαγείρεμα.

Στη συνέχεια, επιλέξτε το πρόγραμμα

Αφού επιλέξετε τον χρόνο μαγειρέματος, πρέπει να επιλέξετε το επίπεδο πίεσης με το οποίο θέλετε να μαγειρεύει ο πολυμάγειρας πατώντας το κουμπί. Στο φούρνο, αργό μαγείρεμα, τηγάνισμα επιδόρπια, ψωμί, ζύμωση, ποσάρισμα, και ψήσιμο στη σχάρα δεν χρησιμοποιείται πίεση, επομένως δεν μπορείτε να το επιλέξετε, αν και μπορείτε να ρυθμίσετε τη θερμοκρασία σύμφωνα με τις προτιμήσεις σας. Συνιστάται να αφήσετε τη βαλβίδα ή ακόμα και το καπάκι ανοιχτό ενώ μαγειρεύετε με τα παραπάνω προγράμματα για να έχετε καλύτερο αποτέλεσμα. Στη συνέχεια, όπως προτείνεται από το σύστημα φωνητικής καθοδήγησης, πατήστε το κουμπί θερμοκρασίας για να το προσαρμόσετε εάν είναι δυνατόν. Η θερμοκρασία μπορεί να ρυθμιστεί ανά πάσα στιγμή κατά τη διάρκεια του μαγειρέματος. Εάν θέλετε μόνο να ρυθμίσετε την πίεση, μπορείτε να το κάνετε πατώντας το κουμπί πίεσης ενώ μαγειρεύετε.

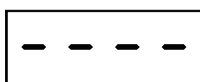
Αφού επιλέξετε το πρόγραμμα, το χρόνο, την πίεση και τη θερμοκρασία (εάν είναι απαραίτητο), πατήστε το κουμπί GM για να ξεκινήσετε τη διαδικασία μαγειρέματος και η ηλεκτρική κουζίνα υψηλής πίεσης Model H θα σας μαγειρέψει. Η πρώτη φάση περιλαμβάνει την αυτόματη ανίχνευση φαγητού και προθέρμανσης, καθώς αυτό που επιλέγετε είναι ο πραγματικός χρόνος μαγειρέματος.



ο πολυμάγειρας ανιχνεύει την ποσότητα φαγητού που μαγειρεύει για εσάς, οπότε πρέπει να επιλέξετε μόνο τον χρόνο που καθορίζεται ανεξάρτητα από τον αριθμό των πιάτων. Κατά τη διάρκεια αυτής της διαδικασίας, στην οθόνη θα εμφανιστεί μια σειρά από κινούμενες παύλες. Μόλις τελειώσει αυτή η διαδικασία, θα εμφανιστεί ο επιλεγμένος χρόνος μαγειρέματος και θα ξεκινήσει μια αντίστροφη μέτρηση.



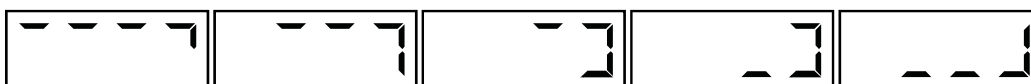
ο πολυμάγειρας θα σας ενημερώσει ότι έχει τελειώσει το μαγείρεμα λέγοντας «το φαγητό είναι έτοιμο». Από τώρα και στο εξής, αρκεί να επιλέξετε ένα πρόγραμμα με θερμοκρασία άνω των 80 ° C, η λειτουργία θέρμανσης θα παραμείνει συνδεδεμένη επ'αόριστον (εκτός από το Ferment, το Preserve και το Roach) και η κουζίνα θα σας ενημερώσει λέγοντας τη φράση: «φαγητό διατηρείται ζεστό ». Η κουζίνα σας θα διατηρήσει το φαγητό σας ζεστό μέχρι τη στιγμή που θα αποφασίσετε να φάτε.



Επιπλέον, θα μπορείτε να ενεργοποιήσετε αυτήν τη δυνατότητα όποτε θέλετε πατώντας το κουμπί GM ανά πάσα στιγμή. Μπορεί να ακυρωθεί μόνο κρατώντας το κουμπί GM για περισσότερο από 1 δευτερόλεπτο.



Μπορείτε επίσης να επαναθερμάνετε χωρίς να μαγειρεύετε πατώντας το κουμπί GM 2 φορές.



Για να ανοίξετε το καπάκι, πρέπει να βεβαιωθείτε ότι δεν υπάρχει πίεση στο εσωτερικό του πολυμάγειρα μετακινώντας τη βαλβίδα πίεσης στη θέση με τον επιλογέα θέσης. Διαφορετικά, δεν θα μπορείτε να ανοίξετε τον πολυμάγειρα. Θα απελευθερώσει τον ατμό μέσα του. Μην αγγίζετε οποιοδήποτε μεταλλικό μέρος του πολυμάγειρα σας κατά τη χρήση ή αμέσως μετά το μαγείρεμα.



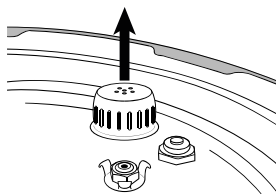
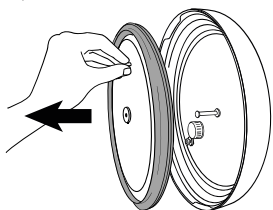
ΚΑΘΑΡΙΣΜΟΣ

Ο πολυμάγειρας διαθέτει ένα εσωτερικό δοχείο με μια από τις καλύτερες αντικολλητικές επιφάνειες στον κόσμο, κατασκευασμένο από κεραμικό, το οποίο δημιουργεί απίστευτες αντικολλητικές ιδιότητες και διευκολύνει τον καθαρισμό, στο βαθμό που δεν απαιτείται τη χρήση καθαριστικού ή οποιουδήποτε είδους λειαντικού υλικού.

Μαζί με το εσωτερικό δοχείο, τα άλλα στοιχεία που πρέπει να καθαρίζονται μετά από κάθε χρήση είναι αυτά που βρίσκονται σε άμεση επαφή με το φαγητό: το εσωτερικό κάλυμμα, το εσωτερικό του καπακιού και το δακτύλιο σιλικόνης. Θα πρέπει να καθαρίζονται με σαπούνι, νερό και σφουγγάρι ή, εάν είναι απαραίτητο, ένα πλυντήριο.

Για να αφαιρέσετε το εσωτερικό κάλυμμα και τον δακτύλιο σιλικόνης, τραβήξτε το μικρό στήριγμα στο πίσω μέρος και αφαιρέστε το δακτύλιο σιλικόνης. Είναι σημαντικό να το καθαρίζετε κάθε φορά που χρησιμοποιείται, διαφορετικά, μπορεί να αφήσει ίχνη γεύσης ή μυρωδιάς στα ακόλουθα γεύματα. Μην ξεχάσετε να τοποθετήσετε σωστά το εσωτερικό κάλυμμα και το δακτύλιο σιλικόνης.

Για σωστή λειτουργία του ποολυμάγειρα, μην ξεχάσετε να καθαρίζετε τακτικά τόσο τις βαλβίδες πίεσης όσο και τις βαλβίδες ασφαλείας. Για να το κάνετε αυτό, αφαιρέστε το πίσω κάλυμμα και το φίλτρο από τη βαλβίδα πίεσης τραβώντας προς τα πάνω και, στη συνέχεια, καθαρίστε το καλά. Για να καθαρίσετε τη βαλβίδα ασφαλείας, βάλτε το καπάκι ανάποδα και αφαιρέστε το λάστιχο που το προστατεύει προσεκτικά. Το έμβολο στο εσωτερικό θα βγει. καθαρίστε και τοποθετήστε ξανά και τα δύο. Σε περίπτωση που υπάρχουν υπολείμματα γεύσης ή μυρωδιάς, συνιστάται η έκχυση 500 ml νερού στην εσωτερική κατσαρόλα, μαζί με μισό λεμόνι, κλείστε το καπάκι και τη βαλβίδα και πατήστε το κουμπί καθαρισμού. Η κουζίνα σας θα εκτελέσει έναν πλήρη κύκλο καθαρισμού.



ΚΑΘΑΡΙΣΜΟΣ

Διαθέτει 14 συστήματα κλειδώματος που λειτουργούν ταυτόχρονα και καθιστούν αδύνατο να συμβεί οποιοδήποτε ατύχημα. Το αποκλειστικό σύστημα από τη βαλβίδα ασφαλείας εμποδίζει το άνοιγμα της κουζίνας, αρκεί να υπάρχει πίεση στο εσωτερικό, επομένως, για να ανοίξετε ή να κλείσετε τον πολυμάγειρα, είναι απαραίτητο να αφαιρέσετε τον ατμό μέσα τοποθετώντας τη βαλβίδα στη θέση απελευθέρωσης.

