

cecotec

**CLEANFRY INFINITY 1500/1500 BLACK**

Freidora de 1,5 litros/1,5-litre deep fryer



Manual de instrucciones  
Instruction manual  
Manuel d'instructions  
Bedienungsanleitung  
Manuale di istruzioni  
Manual de instruções  
Handleiding  
Instrukcja obsługi  
Návod k použití

CEC-03070\_03079

## 1. ΟΔΗΓΙΕΣ ΑΣΦΑΛΕΙΑΣ

Διαβάστε προσεκτικά αυτές τις οδηγίες πριν χρησιμοποιήσετε τη συσκευή. Κρατήστε αυτό το εγχειρίδιο οδηγιών για μελλοντική αναφορά ή για νέους χρήστες. Βεβαιωθείτε ότι η τάση του δικτύου αντιστοιχεί στην τάση που αναγράφεται στην ετικέτα βαθμολογίας της συσκευής και ότι η πρίζα είναι γειωμένη. Ελέγχετε τακτικά το καλώδιο τροφοδοσίας για ορατή ζημιά. Εάν το καλώδιο έχει υποστεί ζημιά, πρέπει να αντικατασταθεί από την επίσημη Υπηρεσία Τεχνικής Υποστήριξης της Cecotec για να αποφευχθεί οποιοδήποτε είδους κίνδυνος. Πάντα να λειτουργείτε και να αποθηκεύετε τη συσκευή σε επίπεδη, σταθερή επιφάνεια. Βεβαιωθείτε ότι οι λαβές του προϊόντος είναι σωστά συναρμολογημένες και ασφαλισμένες στη θέση τους πριν από τη χρήση. Η συσκευή δεν προορίζεται να λειτουργεί μέσω εξωτερικού χρονοδιακόπτη ή ξεχωριστού συστήματος τηλεχειριστηρίου. Πάντα να βεβαιώνετε ότι το εσωτερικό δοχείο του προϊόντος έχει εγκατασταθεί σωστά πριν από τη λειτουργία της συσκευής. Οι επιφάνειες της συσκευής ζεσταίνονται κατά τη διάρκεια και μετά τη λειτουργία. Μην αγγίζετε κατά τη χρήση. Αφήστε τη συσκευή να κρυώσει τουλάχιστον 30 λεπτά πριν το χειριστείτε και χρησιμοποιήστε μόνο ανθεκτικά εργαλεία. Μην χρησιμοποιείτε μεταλλικά εργαλεία γιατί μπορεί να ζεσταθούν. Αποσυνδέετε πάντα τη συσκευή από την πρίζα ενώ δεν τη χρησιμοποιείτε, πριν από τον καθαρισμό και πριν από την εκτέλεση εργασιών συντήρησης. Η χρήση αξεσουάρ ή ανταλλακτικών που δεν παρέχονται ή δεν συνιστώνται από την Cecotec μπορεί να οδηγήσει σε πυρκαγιά, ηλεκτροπληξία ή τραυματισμούς σε άτομα και στο προϊόν. Μην αφήνετε το καλώδιο τροφοδοσίας να κρέμεται πάνω από την άκρη του τραπεζιού ή του πάγκου ή να αγγίζετε ζεστές επιφάνειες. Μην χρησιμοποιείτε σε εξωτερικούς χώρους, κοντά σε εστίες αερίου ή ηλεκτρικές εστίες, σε θερμαινόμενους φούρνους ή κοντά σε ανοιχτές φλόγες.

Πρέπει να είστε ιδιαίτερα προσεκτικοί όταν μετακινείτε μια φριτέζα που περιέχει ζεστό λάδι ή άλλα ζεστά υγρά. Μην μετακινείτε τη συσκευή κατά τη χρήση.

Αφαιρέστε την υπερβολική υγρασία της επιφάνειας από τα τρόφιμα πριν από το μαγείρεμα για να αποφύγετε το αφρισμό του θερμαινόμενου λαδιού κατά την προσθήκη φαγητού.

Μην αφήνετε τη συσκευή χωρίς επίβλεψη κατά τη χρήση.

Μπορεί να προκληθεί πυρκαγιά εάν η συσκευή είναι καλυμμένη ή ακουμπήσει εύφλεκτο υλικό, συμπεριλαμβανομένων κουρτίνες, κουρτίνες, τοίχους και παρόμοια, όταν λειτουργούν. Μην τοποθετείτε κανένα αντικείμενο πάνω από το συσκευή κατά τη λειτουργία.

Μην τραβάτε ποτέ το καλώδιο τροφοδοσίας για να αποσυνδέσετε τη συσκευή την πρίζα αντ' αυτού, τραβήξτε το φικς.

Βεβαιωθείτε ότι το λάδι βρίσκεται εντός των μέγιστων και ελάχιστων σημείων το εσωτερικό δοχείο λαδιού όταν χρησιμοποιείται.

Ποτέ μην συνδέετε τη φριτέζα πριν προσθέσετε λάδι ή λίπος, αυτό μπορεί να προκαλέσει

ζημιά στο προϊόν και διακοπή ρεύματος.

Επιβλέψτε τα μικρά παιδιά για να βεβαιωθείτε ότι δεν παίζουν

με τη συσκευή.

Αυτή η συσκευή προορίζεται μόνο για οικιακή χρήση, μην τη χρησιμοποιείτε για εμπορικούς ή βιομηχανικούς σκοπούς.

Μην εκθέτετε ή βυθίζετε το καλώδιο, το βύσμα, τα ηλεκτρικά στοιχεία ή οποιοδήποτε μη αφαιρούμενο μέρος της συσκευής σε νερό ή οποιοδήποτε άλλο υγρό. Βεβαιωθείτε ότι τα χέρια σας είναι στεγνά πριν χειριστείτε το βύσμα ή ενεργοποιήσετε τη συσκευή.

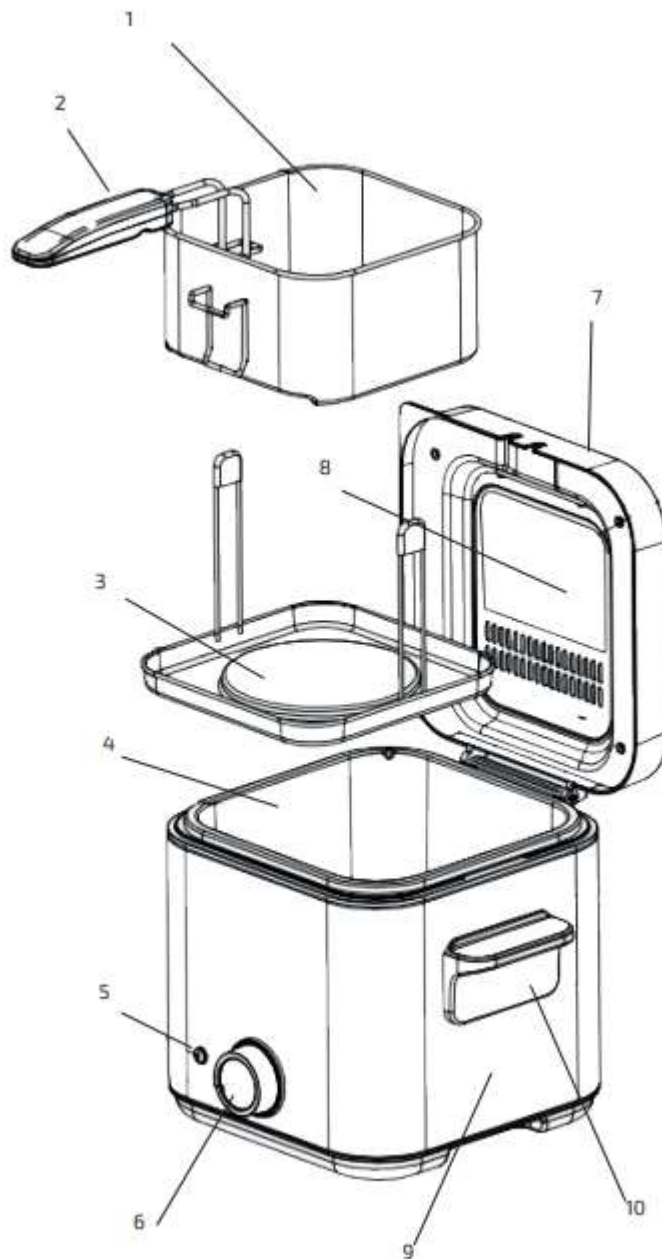
Αυτή η συσκευή δεν μπορεί να χρησιμοποιηθεί από παιδιά.

Η συσκευή δεν προορίζεται για χρήση από άτομα με μειωμένη σωματική, αισθητηριακή ή διανοητική ικανότητα ή έλλειψη εμπειρίας και γνώσης.

## **2. ΜΕΡΗ ΚΑΙ ΣΥΣΤΑΤΙΚΑ**

Εικ . 1.

1. Καλάθι
2. Λαβή καλαθιού
3. Φίλτρο λαδιού
4. Εσωτερικό δοχείο λαδιού
5. Ενδεικτική λυχνία ισχύος
6. Κουμπί θερμοκρασίας
7. Αφαιρούμενο καπάκι
8. Προβολή παραθύρου
9. Κύριο σώμα
10. Χειριστείτε



### 3. ΠΡΙΝ ΤΗΝ ΧΡΗΣΗ

Βγάλτε το προϊόν από το κουτί και αφαιρέστε όλα τα υλικά συσκευασίας.

Βεβαιωθείτε ότι όλα τα μέρη και τα εξαρτήματα περιλαμβάνονται και σε καλές συνθήκες. Εάν κάποιο από τα εξαρτήματα εμφανίζει ορατά σημάδια ζημιάς, επικοινωνήστε αμέσως με την επίσημη υπηρεσία τεχνικής υποστήριξης της Cecotec.

Καθαρίστε σχολαστικά τη συσκευή πριν χρησιμοποιήσετε για πρώτη φορά:

Ανοίξτε το καπάκι.

Αφαιρέστε το καλάθι.

Σκουπίστε το εσωτερικό του καπακιού, το καλάθι και το εσωτερικό δοχείο λαδιού με ένα υγρό πανί και στεγνώστε καλά.

Βεβαιωθείτε ότι η συσκευή είναι απενεργοποιημένη πριν τη συνδέσετε σε πρίζα.

#### **4. ΛΕΙΤΟΥΡΓΙΑ**

Ρίξτε το μέγιστο 1,5 λίτρα λαδιού ή υγρού λίπους στη φριτέζα διασφαλίζοντας ότι βρίσκεται μεταξύ των μέγιστων και ελάχιστων επιπέδων που σημειώνονται στο εσωτερικό του δοχείου.

Συνδέστε τη συσκευή σε τροφοδοτικό. Η ενδεικτική λυχνία ισχύος θα ανάψει κόκκινη.

Ρυθμίστε το κουμπί θερμοκρασίας στην επιθυμητή θερμοκρασία.

Το λάδι θα φτάσει στη ρυθμισμένη θερμοκρασία μετά από περίπου 10 λεπτά.

Αφαιρέστε τυχόν κρύσταλλα πάγου από το φαγητό και τοποθετήστε το φαγητό στο καλάθι. Βεβαιωθείτε ότι το καλάθι είναι καλά συγκρατημένο και ότι δεν έρχεται σε επαφή με λάδι.

Αργά, χαμηλώστε το καλάθι σε λάδι.

Σηκώστε τη λαβή στην όρθια θέση όπως φαίνεται.

Μόλις τηγανιστεί το φαγητό, σηκώστε το καλάθι χρησιμοποιώντας τη λαβή του καλάθιού μέχρι να κάνει κλικ, δείχνοντας ότι το καλάθι είναι τοποθετημένο στη θέση αποστράγγισης. Αφήστε το λάδι να στραγγίσει.

Σημείωση: Καθώς εισάγεται κρύο ή κατεψυγμένο φαγητό στη φριτέζα, το λάδι θα κρυσώσει, αναγκάζοντας την ενδεικτική λυχνία να ανάψει ξανά.

#### **Συμβουλές**

Κόψτε το φαγητό σε λεπτό και ομοιόμορφο τρόπο για να εξασφαλίσετε ότι μαγειρεύεται ομοιόμορφα.

Για να αποφευχθεί η διάχυση του ζεστού λαδιού, στεγνώστε προσεκτικά τα τρόφιμα πριν βυθίσετε στη φριτέζα.

Απομακρύνετε τις υπερβολικές επιστρώσεις (όπως ψίχουλα) πριν από το μαγείρεμα.

Πριν από το μαγείρεμα, αφαιρέστε τους κρυστάλλους πάγου.

Μην γεμίζετε υπερβολικά το καλάθι ή το εσωτερικό δοχείο.

## Θερμοκρασίες και χρόνοι τηγανίσματος

### ΠΙΝΑΚΑΣ

ΦΑΓΗΤΟ	ΘΕΡΜΟΚΡΑΣΙΑ	ΧΡΟΝΟΣ (ΛΕΠΤΑ)	ΒΑΡΟΣ
ΦΡΕΣΚΙΕΣ ΠΑΤΑΤΕΣ	190	10	800
ΚΑΤΕΨΥΓΜΕΝΕΣ ΠΑΤΑΤΕΣ	190	10-12	800
ΚΑΤΕΨΥΓΜΕΝΕΣ ΓΑΡΙΔΕΣ	170	3-5	ΚΑΛΥΨΗ ΚΑΛΑΘΙΟΥ
ΨΑΡΙΑ ΠΑΝΑΡΙΣΜΕΝΑ	190	5-19	10
ΚΟΤΟΠΟΥΛΟ ΠΑΝΑΡΙΣΜΕΝΟ ΜΙΚΡΕΣ ΜΕΡΙΔΕΣ	170	15-20	150
ΚΟΤΟΠΟΥΛΟ ΠΑΝΑΡΙΣΜΕΝΟ ΜΕΓΑΛΕΣ ΜΕΡΙΔΕΣ	190	20-30	150
ΜΠΟΥΤΙΑ ΚΟΤΟΠΟΥΛΟ	170	15	2 – 3 ΚΟΜΜΑΤΙΑ
Φρέσκο βόειο κρέας / μπιφτέκι	170	2-3	250

#### Σημείωση:

Αυτοί οι χρόνοι μαγειρέματος στο γράφημα αναφέρονται στις αναφερόμενες ποσότητες. Οι μικρότερες ποσότητες μπορεί να χρειαστούν λιγότερο χρόνο για να μαγειρέψουν και οι μεγαλύτερες ποσότητες μπορεί να χρειαστούν περισσότερο χρόνο για να μαγειρέψουν.

Οι δηλωμένοι χρόνοι είναι μόνο ένας οδηγός.

Ο χρόνος θα ποικίλλει ανάλογα με διάφορους παράγοντες, π.χ. ποσότητες φαγητού και λαδιού, μέγεθος κομματιού τροφής, θερμοκρασία έναρξης του φαγητού και προσωπικές προτιμήσεις.

## 5. ΚΑΘΑΡΙΣΜΟΣ ΚΑΙ ΣΥΝΤΗΡΗΣΗ

Αφήστε τη συσκευή να κρυώσει εντελώς πριν το χειριστείτε, τον καθαρίσετε ή την επισκευάσετε .

Αποσυνδέετε και απενεργοποιείτε πάντα τη συσκευή πριν την επισκευάσετε ή καθαρίσετε.

Εάν η φριτέζα δεν χρησιμοποιείται τακτικά, συνιστάται η αποθήκευση του λιπαντικού ή του υγρού λίπους που χρησιμοποιείται, μετά την ψύξη, σε δοχείο κατά προτίμηση στο ψυγείο ή σε κάποιο άλλο δροσερό μέρος. Θυμηθείτε να στραγγίξετε πρώτα το λάδι.

Αδειάστε τη φριτέζα και καθαρίστε το εσωτερικό μέρος του εσωτερικού δοχείου λαδιού με χαρτοπετσέτα και μετά σκουπίστε με ένα βρεγμένο πανί βυθισμένο σε σαπουνόνερο. Σκουπίστε με ένα υγρό πανί και αφήστε το να στεγνώσει.

Ποτέ μην βυθίζετε το εσωτερικό δοχείο λαδιού (με καλώδιο τροφοδοσίας) σε νερό και μην καθαρίζετε αυτά τα μέρη κάτω από τρεχούμενο νερό.

Καθαρίζετε τακτικά το εξωτερικό μέρος της φριτέζας με υγρό πανί και στεγνώνετε με μια μαλακή και καθαρή πετσέτα.

Μην χρησιμοποιείτε λειαντικά απορρυπαντικά.

Καθαρίστε το καλάθι, το φίλτρο και τη λαβή σε ζεστό σαπουνόνερο ή στο πλυντήριο πιάτων. Στεγνώστε καλά πριν χρησιμοποιήσετε ξανά.

Αποθηκεύστε τη συσκευή σε ξηρό, καλά αεριζόμενο και ασφαλές μέρος, μακριά από παιδιά.

Φυλάσσετε στην αρχική του συσκευασία όταν δεν το χρησιμοποιείτε για μεγάλο χρονικό διάστημα για να αποφύγετε το λερωμένο.

Δεν υπάρχουν ανταλλακτικά που να επισκευάζονται από τον χρήστη στη φριτέζα σας. Μην επιχειρήσετε να το επισκευάσετε μόνοι σας.

## **6. ΤΕΧΝΙΚΕΣ ΠΡΟΔΙΑΓΡΑΦΕΣ**

Αναφορά προϊόντος: 03070/03079

Μοντέλο: CleanFry Infinity 1500 / CleanFry Infinity 1500 Black

800-900 W, 220-240 V ~ 50/60 Hz

Χωρητικότητα: 1,5L

Κατασκευασμένο στην Κίνα | Σχεδιασμένο στην Ισπανία

## **7. ΔΙΑΘΕΣΗ ΠΑΛΑΙΩΝ ΗΛΕΚΤΡΙΚΩΝ ΣΥΣΚΕΥΩΝ**

Η ευρωπαϊκή οδηγία 2012/19 / ΕΕ για τα απόβλητα ηλεκτρικών και ηλεκτρονικών

Ο Εξοπλισμός (WEEE), καθορίζει ότι πρέπει να χρησιμοποιούνται οι παλαιές οικιακές ηλεκτρικές συσκευές

να μην απορρίπτεται με τα συνηθισμένα αστικά απόβλητα. Παλιές συσκευές

πρέπει να συλλέγονται ξεχωριστά, προκειμένου να βελτιστοποιηθεί η ανάκτηση και η ανακύκλωση

των υλικών που περιέχουν και μειώνουν τον αντίκτυπο στην ανθρώπινη υγεία και το περιβάλλον.

Το διαγραμμένο σύμβολο "τροχός κάδου" στο προϊόν σας υπενθυμίζει την υποχρέωσή σας να απορρίψετε σωστά τη συσκευή.

Οι καταναλωτές πρέπει να επικοινωνήσουν με τις τοπικές αρχές ή τον πωλητή τους για πληροφορίες σχετικά με τη σωστή απόρριψη παλαιών συσκευών ή / και των μπαταριών τους

## **8. ΤΕΧΝΙΚΗ ΥΠΟΣΤΗΡΙΞΗ ΚΑΙ ΕΓΓΥΗΣΗ**

Αυτό το προϊόν είναι υπό εγγύηση για 2 χρόνια από την ημερομηνία αγοράς, εφόσον υποβληθεί η απόδειξη αγοράς, το προϊόν βρίσκεται σε τέλεια φυσική κατάσταση και έχει χρησιμοποιηθεί σωστά, όπως εξηγείται σε αυτό το εγχειρίδιο οδηγιών.

Η εγγύηση δεν καλύπτει τις ακόλουθες καταστάσεις:

Το προϊόν έχει χρησιμοποιηθεί για σκοπούς άλλους από αυτούς που προορίζονται για αυτό, κατάχρηση, ξυλοδαρμό,

εκτεθειμένο σε υγρασία, βυθισμένο σε υγρές ή διαβρωτικές ουσίες, καθώς και οποιοδήποτε άλλο σφάλμα που οφείλεται στον πελάτη.

Το προϊόν έχει αποσυναρμολογηθεί, τροποποιηθεί ή επισκευαστεί από άτομα, χωρίς εξουσιοδότηση από την επίσημη Υπηρεσία Τεχνικής Υποστήριξης της Cecotec.

Βλάβες που οφείλονται στη φυσιολογική φθορά των μερών του, λόγω χρήσης.

Η υπηρεσία εγγύησης καλύπτει κάθε κατασκευαστικό ελάττωμα της συσκευής σας για 2 χρόνια, βάσει της ισχύουσας νομοθεσίας, εκτός από αναλώσιμα ανταλλακτικά. Σε περίπτωση κακής χρήσης, η εγγύηση δεν θα ισχύει.

Εάν οποιαδήποτε στιγμή εντοπίσετε κάποιο πρόβλημα με το προϊόν σας ή έχετε οποιαδήποτε αμφιβολία, μην διστάσετε να επικοινωνήσετε με την Υπηρεσία Τεχνικής Υποστήριξης της Cecotec στο +34 963 210 728.