

# cecotec

**CEC-04314**



Συσκευή Καθαρισμού Στόματος Cecotec Bamba  
ToothCare 1100 Jet Liberty

## ΟΔΗΓΙΕΣ ΑΣΦΑΛΕΙΑΣ

- Αυτή η συσκευή μπορεί να χρησιμοποιηθεί από παιδιά ηλικίας 8 ετών και άνω και άτομα με μειωμένες σωματικές, αισθητηριακές ή νοητικές ικανότητες ή έλλειψη εμπειρίας και γνωρίζουν εάν τους έχει δοθεί επίβλεψη ή οδηγίες σχετικά με τη χρήση της συσκευής με ασφαλή τρόπο και κατανοήστε τους κινδύνους που εμπεριέχονται. Τα παιδιά πρέπει μην παίζετε με τη συσκευή. Ο καθαρισμός και η συντήρηση από τον χρήστη δεν πρέπει να πραγματοποιούνται έξω από παιδιά χωρίς επίβλεψη.
- Αυτή η συσκευή πρέπει να χρησιμοποιείται μόνο με νερό ή συγκεκριμένα διαλύματα.
- Για να αποφύγετε τον κίνδυνο εγκαυμάτων, ηλεκτροπληξίας, πυρκαγιάς ή τραυματισμού:
- Μην επιχειρήσετε να συνδέσετε ή να αποσυνδέσετε το φορτιστή με βρεγμένα χέρια. Τραβήξτε από το βύσμα, όχι το καλώδιο για να το αποσυνδέσετε.
- Βεβαιωθείτε ότι η τάση του δικτύου ταιριάζει με την τάση που αναγράφεται στην ετικέτα χαρακτηριστικών της συσκευής και ότι η πρίζα είναι γειωμένη.
- Ελέγχετε τακτικά το καλώδιο φόρτισης για ορατές ζημιές. Εάν το καλώδιο ή ο προσαρμογέας είναι κατεστραμμένα, πρέπει να αντικατασταθούν από την επίσημη υπηρεσία τεχνικής υποστήριξης της Cecotec για την αποφυγή κάθε είδους κινδύνου.
- Αποσυνδέστε το φορτιστή από την παροχή ρεύματος όταν η συσκευή είναι φορτισμένη.
- Κρατήστε το προϊόν και το καλώδιο μακριά από φωτιά και άλλες πηγές θερμότητας.
- Μην αφήνετε ποτέ ένα προϊόν χωρίς επίβλεψη όταν είναι συνδεδεμένο.
- Πρέπει να φορτίσετε το προϊόν με τον φορτιστή που παρέχεται από την Cecotec. Μην χρησιμοποιείτε οποιοδήποτε άλλου τύπου φορτιστή.
- Χρησιμοποιήστε αυτή τη συσκευή μόνο για προβλεπόμενους σκοπούς, όπως περιγράφεται σε αυτό το εγχειρίδιο.
- Χρησιμοποιείτε μόνο αξεσουάρ που συνιστώνται ή διατίθενται στο εμπόριο από την Cecotec.
- Μην ρίχνετε και μην εισάγετε ξένο αντικείμενο σε οποιοδήποτε άνοιγμα ή σωλήνα.
- Μην κατευθύνετε νερό κάτω από τη γλώσσα, το αυτί, τη μύτη ή άλλες ευαίσθητες περιοχές. Αυτό το προϊόν μπορεί να δημιουργήσει πιέσεις που μπορεί να προκαλέσουν σοβαρή ζημιά σε αυτές τις περιοχές.
- Μην το χρησιμοποιείτε εάν φοράτε στοματικά κοσμήματα, αφαιρέστε το πριν το χρησιμοποιήσετε.
- Μην το χρησιμοποιείτε εάν έχετε ανοιχτή πληγή στο στόμα ή στη γλώσσα σας. Αν έχετε πάει συνιστάται από τον γιατρό σας να λάβετε προ-φαρμακευτική αγωγή με αντιβιοτικά πριν από την οδοντιατρική διαδικασίες, θα πρέπει να συμβουλευτείτε τον οδοντίατρό σας πριν χρησιμοποιήσετε αυτό το όργανο ή οποιοδήποτε άλλο άλλα βοηθήματα στοματικής υγιεινής.
- Αυτή η συσκευή προορίζεται μόνο για οικιακή χρήση. Μην λειτουργείτε σε εξωτερικούς χώρους. Μην χρησιμοποιήσετε το ποτιστικό σε μέρη όπου χρησιμοποιείται οξυγόνο ή αεροζόλ.
- Αποθηκεύστε τη συσκευή και τις οδηγίες χρήσης της σε ασφαλές και στεγνό μέρος όταν όχι σε χρήση.
- Η συσκευή άρδευσης μπορεί να προκαλέσει αιμορραγία των ούλων όταν χρησιμοποιείται για πρώτη φορά. Αυτό είναι εντελώς φυσιολογικό και θα εξαφανιστεί με συχνή χρήση. Προσαρμόστε την ένταση του τη συσκευή για να μειώσει αυτό το αποτέλεσμα.
- Μην χρησιμοποιείτε τη συσκευή χωρίς να συναρμολογήσετε ένα ακροφύσιο.
- Αυτό το προϊόν έχει μπαταρίες που δεν μπορούν να αντικατασταθούν.
- Μην τοποθετείτε τη συσκευή σε ζεστό ή υγρό μέρος, ούτε σε μέρη με άμεσο ηλιακό φως.
- Κατά τον καθαρισμό ή τη συντήρηση, βεβαιωθείτε ότι η συσκευή είναι απενεργοποιημένη και ότι είναι απενεργοποιημένη δεν φορτίζει.
- Χρήστες που πάσχουν από περιοδοντίτιδα ή όσοι έχουν υποβληθεί σε χειρουργική επέμβαση στο στόμα

εντός των τελευταίων 2 μηνών θα πρέπει να συμβουλευτείτε έναν γιατρό πριν χρησιμοποιήσετε αυτήν τη συσκευή.

- Μην αποσυναρμολογείτε ή αντικαθιστάτε μέρη αυτής της συσκευής.
  - Για να αποφύγετε εγκαύματα, μην γεμίζετε τη δεξαμενή και μην επιχειρήσετε να καθαρίσετε το στόμα σας με νερό πάνω από 40°C.
  - Μην χρησιμοποιείτε τη συσκευή για άλλο σκοπό εκτός από τη στοματική υγιεινή.
  - Για να αποφύγετε τραυματισμό, μην πιέζετε το ακροφύσιο ανάμεσα στα ούλα ή τα δόντια σας.
  - Μην χρησιμοποιείτε ιώδιο, αλμυρό νερό ή συμπυκνωμένα αιθέρια έλαια που είναι αδιάλυτα νερό με αυτή τη συσκευή. Κάτι τέτοιο θα μειώσει την απόδοση και θα συντομεύσει διάρκεια ζωής.
  - Μην γεμίζετε τη συσκευή με καθαρό στοματικό υγρό. Εάν θέλετε να χρησιμοποιήσετε στοματικό διάλυμα, αραιώστε το σύμφωνα με τις κατάλληλες αναλογίες.
  - Φυλάξτε αυτό το εγχειρίδιο οδηγιών για μελλοντική αναφορά.
- Γενικές ενδείξεις ασφαλείας για επαναφορτιζόμενες μπαταρίες και φορτιστές
- Πρέπει να φορτίζετε τις μπαταρίες μόνο με προτεινόμενους ή παρεχόμενους φορτιστές από Cecotec. Ένας φορτιστής για έναν συγκεκριμένο τύπο μπαταρίας μπορεί να προκαλέσει πυρκαγιά εάν χρησιμοποιηθεί σε ένα διαφορετική μπαταρία από τη συνιστώμενη.
  - Πρέπει να κρατάτε τις επαναφορτιζόμενες μπαταρίες μακριά από συνδετήρες, νομίσματα, κλειδιά, καρφιά, βίδες και οποιοδήποτε άλλο μικρό μεταλλικό αντικείμενο που μπορεί να συνδέσει τις επαφές της μπαταρίας. ΕΝΑ βραχυκύκλωμα μεταξύ των επαναφορτιζόμενων επαφών μπορεί να προκαλέσει πυρκαγιά ή τραυματισμούς.
  - Μην φορτίζετε μπαταρίες από άλλα προϊόντα διαφορετικά από το Cecotec με το φορτιστή που παρέχεται. Ο φορτιστής έχει σχεδιαστεί για να φορτίζει τις επαναφορτιζόμενες μπαταρίες που παρέχονται από την Cecotec με τις τεχνικές προδιαγραφές τους. Μια ακατάλληλη χρήση μπορεί να προκαλέσει πυρκαγιά ή έκρηξη.
  - Η ακατάλληλη χρήση της επαναφορτιζόμενης μπαταρίας μπορεί να προκαλέσει διαρροή υγρού. Αν αυτό πάρει τοποθετήστε, αποφύγετε την επαφή με υγρό. Σε περίπτωση τυχαίας επαφής, ξεπλύνετε το προσβεβλημένο μέρος με νερό.
  - Το χυμένο υγρό μπορεί να προκαλέσει ερεθισμό του δέρματος ή εγκαύματα.
  - Εάν το υγρό έρθει σε επαφή με τα μάτια σας, ζητήστε αμέσως ιατρική βοήθεια.
  - Εάν η μπαταρία είναι κατεστραμμένη ή Η κακή χρήση μπορεί να απελευθερώσει τοξικές αναθυμιάσεις. Αερίστε το δωμάτιο αφήνοντας καθαρό αέρα να εισέλθει και αναζητήστε ιατρική βοήθεια σε περίπτωση ενόχλησης.
  - Οι αναθυμιάσεις μπορεί να προκαλέσουν ερεθισμό στο αναπνευστικό σύστημα.
  - Προσέξτε οι ηλεκτρικές συνδέσεις να μην έρχονται σε επαφή με υγρασία. Μην βυθίστε το σε νερό ή άλλα υγρά όταν το καθαρίζετε ή όταν λειτουργεί ως έχει μπορεί να προκαλέσει βραχυκύκλωμα. Μην βυθίζετε το φορτιστή σε νερό ή σε οποιοδήποτε άλλο υγρό.
  - Μην ανοίγετε την επαναφορτιζόμενη μπαταρία. Μπορείτε να δημιουργήσετε βραχυκύκλωμα.
  - Μην έρχεται σε σύντομη επαφή με την επαναφορτιζόμενη μπαταρία. Μπορεί να προκαλέσει έκρηξη.
  - Μην χτυπάτε την μπαταρία. Μπορεί να προκαλέσει κίνδυνο πυρκαγιάς και έκρηξης.
  - Ο φορτιστής είναι κατάλληλος μόνο για χρήση σε εσωτερικούς χώρους. Μην το χρησιμοποιείτε σε εξωτερικούς χώρους.
  - Διατηρείτε τον φορτιστή καθαρό. Η σκόνη μπορεί να προκαλέσει ηλεκτροπληξία.

- Δεν πρέπει να αφήνετε τον φορτιστή να λειτουργεί σε εύκολα εύφλεκτες επιφάνειες (χαρτί, κλωστοϋφαντουργικά προϊόντα κ.λπ.) ούτε εύφλεκτες ατμόσφαιρες.
- Ο φορτιστής μπορεί να φτάσει σε υψηλές θερμοκρασίες κατά τη φόρτιση, υπάρχει κίνδυνος πυρκαγιάς.
- Το συνιστώμενο εύρος θερμοκρασίας δωματίου κατά τη φόρτιση είναι μεταξύ 4 και 40°C.
- Το συνιστώμενο εύρος θερμοκρασίας δωματίου για την αποθήκευση της μπαταρίας και του εργαλείου είναι μεταξύ 0 και 50°C.
- Το συνιστώμενο εύρος θερμοκρασίας δωματίου κατά τη φόρτιση είναι μεταξύ 5 και 50°C.

## 1. ΜΕΡΗ ΚΑΙ ΕΞΑΡΤΗΜΑΤΑ

Εικ. 1

1. Περιστροφικό ακροφύσιο 360°
2. Κουμπί απελευθέρωσης ακροφυσίου
3. Κουμπί ενεργοποίησης/απενεργοποίησης
4. Κουμπί λειτουργίας
5. Εμφάνιση
6. Δεξαμενή νερού
7. Θύρα φόρτισης
8. Είσοδος νερού

Αξεσουάρ:

Εικ. 2

1. Κανονικό ακροφύσιο υψηλής πίεσης x2
2. Περιοδοντικό ακροφύσιο x1
3. Σιδεράκια ακροφύσιο x1
4. Ακροφύσιο οδοντικής πλάκας x1
5. Ακροφύσιο καθαριστικού γλώσσας x1
6. Καλώδιο ρεύματος x1

Αντικαταστήστε το κάθε 6 μήνες

Κανονικό ακροφύσιο υψηλής πίεσης: κανονικός καθαρισμός

Αντικαταστήστε το κάθε 3 μήνες

- Σιδεράκια ακροφύσιο: Σιδεράκια κανονικού καθαρισμού
- Ακροφύσιο οδοντικής πλάκας: Οδοντικά εμφυτεύματα/Γέφυρες/Στεφάνες/  
Κανονικός καθαρισμός
- Περιοδοντικό ακροφύσιο: Καθαρισμός περιοδοντικών τσέπες
- Ακροφύσιο καθαριστικού γλώσσας: Κανονικός καθαρισμός

## 2. ΠΡΙΝ ΤΗ ΧΡΗΣΗ

- Βγάλτε τη συσκευή από τη συσκευασία της και αφαιρέστε όλη τη συσκευασία υλικό.
- Ελέγξτε προσεκτικά εάν υπάρχει ζημιά. Εάν υπάρχει, αμέσως ειδοποιήστε την Υπηρεσία Τεχνικής Υποστήριξης της Cecotec. Πριν από τη χρήση: Πολύ σημαντικό! Βεβαιωθείτε ότι η συσκευή είναι πλήρως φορτισμένο πριν το χρησιμοποιήσετε για πρώτη φορά από συνδέοντας το καλώδιο στη θύρα φόρτισης και την πρίζα ρεύματος. Η συσκευή δεν μπορεί να χρησιμοποιηθεί κατά τη φόρτιση.

### 3. ΛΕΙΤΟΥΡΓΙΑ

Βήμα 1: Πώς να γεμίσετε τη δεξαμενή νερού

- Ανοίξτε το κάλυμμα εισόδου νερού και ρίξτε νερό στη δεξαμενή.

Σημείωση

Πριν τοποθετήσετε το δοχείο νερού στη μονάδα, βεβαιωθείτε ότι είναι απενεργοποιημένο.

Βήμα 2: Εγκατάσταση ακροφυσίου

Εισαγάγετε το ακροφύσιο στο κενό στο επάνω μέρος της συσκευής και πιέστε το προς τα μέσα. Θα κάνει κλικ όταν εγκατασταθεί σωστά. Γύρνα το ακροφύσιο για να ρυθμίσετε την κατεύθυνση εξόδου του νερού. Εάν χρειαστεί να αλλάξετε το ακροφύσιο, πατήστε το κουμπί απελευθέρωσης και αφαιρέστε το. Εικ. 3

Βήμα 3: Επιλογή τρόπου λειτουργίας

Η συσκευή έχει 6 λειτουργίες. Επιλέξτε την επιθυμητή λειτουργία πατώντας το κουμπί λειτουργίας ενώ η συσκευή είναι απενεργοποιημένη. Παρακάτω θα βρείτε το λειτουργία για κάθε λειτουργία.

Εικ. 4

1. Ένδειξη λειτουργίας

2. Λογότυπο

3. Ένδειξη φόρτισης

Λειτουργία 1: Η λειτουργία 1 υποδεικνύεται από τη σταθερή ένδειξη 1 λευκού τελεία και το λευκό λογότυπο BAMBA. Η πίεση του νερού είναι 10-40 PSI.

- Λειτουργία 2: Η λειτουργία 2 υποδεικνύεται από τη σταθερή ένδειξη 2 λευκές κουκκίδες και το λευκό λογότυπο BAMBA. Η πίεση του νερού είναι 30-60 PSI.

- Λειτουργία 3: Η λειτουργία 3 υποδεικνύεται από τη σταθερή ένδειξη 3 λευκές κουκκίδες και το λευκό λογότυπο BAMBA. Η πίεση του νερού είναι 50-90 PSI.

- Λειτουργία 4: Η λειτουργία 4 υποδεικνύεται από τη σταθερή ένδειξη 4 λευκές κουκκίδες και το λευκό λογότυπο BAMBA. Η πίεση του νερού είναι 60-110 PSI.

- Παλμική λειτουργία: Η παλμική λειτουργία υποδεικνύεται από τη σταθερή ένδειξη με 4 λευκές κουκκίδες και το λευκό λογότυπο BAMBA. Η πίεση του νερού είναι 60-110 PSI.

Προσαρμοσμένη λειτουργία: Η προσαρμοσμένη λειτουργία υποδεικνύεται από το αργό σκουρόχρωμο λογότυπο BAMBA από λευκό σε μπλε. Νερό η πίεση είναι 10-110 PSI. Αυτή η λειτουργία έχει 8 επίπεδα πίεσης νερού.

Οι τελείες που αναβοσβήνουν υποδεικνύουν περίεργο επίπεδο πίεσης νερού, ενώ Οι σταθερές κουκκίδες υποδεικνύουν ομοιόμορφο επίπεδο.

- Ρύθμιση της προσαρμοσμένης λειτουργίας: Ανά πάσα στιγμή, κρατήστε πατημένο το κουμπί λειτουργίας για 2 δευτερόλεπτα για πρόσβαση στην προσαρμοσμένη λειτουργία σύνθεση.

- Η ένδειξη λογότυπου θα αρχίσει να αναβοσβήνει γρήγορα σε λευκό. Κάθε μόλις αγγίξετε το κουμπί λειτουργίας θα αυξήσετε το νερό πίεση σε 1 επίπεδο. Αφού ρυθμίσετε την επιθυμητή πίεση νερού, επιβεβαιώστε τις ρυθμίσεις κρατώντας πατημένο το κουμπί λειτουργίας για 1 δευτερόλεπτο ή χωρίς να πατήσετε κανένα κουμπί για 5 δευτερόλεπτα.

- Αυτή η συσκευή διαθέτει φώτα στη δεξαμενή νερού. Κατά τη χρήση, το η δεξαμενή θα ανάψει. Βήμα 4: Πριν από τη χρήση

- Πριν χρησιμοποιήσετε τη συσκευή, σκύψτε ελαφρά πάνω από το νεροχύτη, επεκτείνετε το το ακροφύσιο στο στόμα σας και κατευθυνθείτε προς τα δόντια, τα ούλα ή ανάμεσα στα δόντια.

- Γυρίστε το ακροφύσιο για να ρυθμίσετε την κατεύθυνση του νερού να είναι κάθετη στο μέρος του στόματός σας που πρέπει να καθαριστεί. Βεβαιωθείτε ότι σας το στόμα είναι ελαφρώς ανοιχτό, ώστε το νερό να μπορεί να βγει.

Σημείωση:

- Όταν χρησιμοποιείτε το στοματικό ποτιστικό για πρώτη φορά, ξεκινήστε από η πιο αργή λειτουργία. Η πίεση του νερού μπορεί να αυξηθεί σταδιακά καθώς το στόμα σου προσαρμόζεται σε αυτό. Μπορεί να εμφανίσετε φαγούρα ή ελαφριά αιμορραγία των ούλων κατά τη χρήση.
- Είναι φυσιολογικό και θα πρέπει να εξαφανιστεί μετά από 1-2 εβδομάδες χρήσης.

Βήμα 5: Χρήση

- Κρατήστε πατημένο το κουμπί λειτουργίας για 1 δευτερόλεπτο για να γυρίσετε τη συσκευή επί. Η συσκευή διαθέτει χρονοδιακόπτη αυτόματης απενεργοποίησης 120 δευτερολέπτων.
- Απενεργοποιήστε τη συσκευή ανά πάσα στιγμή, εάν ολοκληρώσετε τη χρήση της, μέχρι πατώντας ξανά το κουμπί λειτουργίας. Κατά την ενεργοποίηση της συσκευής και πάλι, ο χρονοδιακόπτης θα επανεκκινήσει.

Τεχνικές

Για να έχετε καλύτερα αποτελέσματα, ξεκινήστε με τους γομφίους (πίσω δόντια) και δουλέψτε δρόμο προς τα μπροστινά δόντια. Κατά τον καθαρισμό, μετακινήστε το ακροφύσιο στο 90° πάνω από τη γραμμή των ούλων. Μείνετε ανάμεσα σε κάθε δόντι για ένα μικρό χρονικό διάστημα χρονικός. Κλείστε ελαφρώς τα χείλη σας για να αποφύγετε την έξοδο νερού, αλλά αφήστε αρκετό χώρο για να ρέει το νερό από το στόμα σας στο νεροχύτη.

Εικ. 5

Βήμα 6: Μετά τη χρήση

Μετά από κάθε χρήση, ανοίξτε το κάλυμμα εισόδου νερού και αδειάστε το υπόλοιπο περιεχόμενο. Ενεργοποιήστε τη συσκευή και αφαιρέστε τυχόν υγρό που έχει απομείνει στο ποτιστικό μέχρι να μην βγάλει καθόλου νερό. Στη συνέχεια, απενεργοποιήστε η συσκευή. Εικ. 6

Βήμα 7: Φόρτιση

Κατά τη χρήση, η ένδειξη μπαταρίας είναι λευκή και αναβοσβήνει κόκκινη όταν η μπαταρία είναι χαμηλή, αυτή τη στιγμή πρέπει να επαναφορτίσετε το μπαταρία. Κατά τη φόρτιση, η ένδειξη μπαταρίας και το λογότυπο BAMBΑ θα αναβοσβήνουν κόκκινο. Όταν η συσκευή φορτιστεί πλήρως, η μπαταρία η ένδειξη και το λογότυπο BAMBΑ θα ανάψουν σε λευκό.

#### **4. ΚΑΘΑΡΙΣΜΟΣ ΚΑΙ ΣΥΝΤΗΡΗΣΗ**

Καθαρισμός του κυρίως σώματος

- Χρησιμοποιείτε μόνο καθαρό νερό και ουδέτερο απορρυπαντικό για τον καθαρισμό του συσκευής. Μη χρησιμοποιείτε διαβρωτικά ή λειαντικά απορρυπαντικά. Μην χρησιμοποιήστε νερό πάνω από 50°C για να καθαρίσετε οποιοδήποτε μέρος της συσκευής, όπως αυτό μπορεί να το βλάψει και να μειώσει την απόδοσή του.
- Εάν βυθίσετε το ποτιστικό σε νερό για να το καθαρίσετε, βεβαιωθείτε ότι το καπάκι της θύρας φόρτισης είναι σωστά τοποθετημένο. Διαφορετικά, η συσκευή θα μπορούσε να καταστραφούν.

### Καθαρισμός δεξαμενής νερού

- Κρατήστε το κύριο σώμα με το ένα χέρι και τη δεξαμενή νερού με το άλλο χέρι. Για να αφαιρέσετε το ρεζερβουάρ, γυρίστε το δεξιόστροφα και τραβήξτε το προς τα κάτω. ανακυκλώστε ή απορρίψτε την μπαταρία χωριστά σύμφωνα με τοπικούς κανονισμούς διαχείρισης απορριμμάτων πριν από τη διάθεση συσκευή.

### Διαδικασία ανακύκλωσης

Ενώ η συσκευή είναι απενεργοποιημένη, αφαιρέστε το ακροφύσιο και τη δεξαμενή νερού και χρησιμοποιήστε ένα κατσαβίδι ή ένα παρόμοιο εργαλείο για να ανοίξετε τη βάση και να αφαιρέσετε την ανακυκλώσιμη μπαταρία. Εικ. 8

### Σημείωση

Μην βραχυκυκλώνετε τις αρνητικές και θετικές συνδέσεις του αφαιρέθηκε η μπαταρία. Οι συνδέσεις μπορούν να μονωθούν με κόλλα ταινία-κασέτα.

η δεξαμενή. Αυτή η διαδικασία καθαρισμού πρέπει να επαναλαμβάνεται κάθε 1-3 μήνες για να διατηρήσετε την απόδοση του προϊόντος.

### Συντήρηση μπαταρίας

- Βεβαιωθείτε ότι η μπαταρία είναι πλήρως φορτισμένη πριν χρησιμοποιώντας το για πρώτη φορά.
- Βεβαιωθείτε ότι η μπαταρία είναι πλήρως φορτισμένη πριν την αποθηκεύσετε τη συσκευή για μεγάλο χρονικό διάστημα.
- Για να παρατείνετε την αυτονομία της μπαταρίας, φορτίστε τη συσκευή αμέσως όταν η μπαταρία είναι χαμηλή.

### Ανακύκλωση μπαταριών

Αυτή η συσκευή χρησιμοποιεί μια ανακυκλώσιμη επαναφορτιζόμενη μπαταρία, που βρίσκεται στο

πάνω μέρος του σώματος της συσκευής. Στο τέλος του κύκλου ζωής της συσκευής Ξεπλύνετε το εσωτερικό της δεξαμενής με καθαρό νερό στο δωμάτιο θερμοκρασία. Μην καθαρίζετε τη δεξαμενή με κανένα είδος απορρυπαντικό.

- Αφού το καθαρίσετε, τοποθετήστε το δοχείο νερού ευθυγραμμίζοντάς το με το σφράγισμα και περιστρέψτε το αριστερόστροφα. Εικ. 7

### Αφαίρεση ζυγαριάς

- Ανάλογα με την περιεκτικότητα σε μεταλλικά στοιχεία του νερού που χρησιμοποιείται, Μπορεί να συσσωρευτούν εναποθέσεις αλάτων στη συσκευή. Αν εσύ δεν αφαιρέσετε τις εναποθέσεις αλάτων, θα μειώσουν την απόδοση του προϊόντος.

- Στρέψτε το ακροφύσιο προς το νεροχύτη, ενεργοποιήστε τη συσκευή και αφήστε τη να λειτουργήσει

μέχρι να αδειάσει όλο το νερό. Γεμίστε τη δεξαμενή νερού με

καθαρίστε, ζεστό νερό και επαναλάβετε το προηγούμενο βήμα για να καθαρίσετε

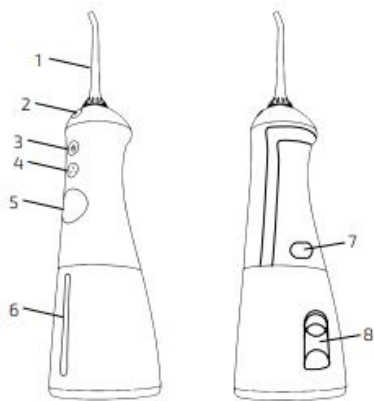


Fig./Img./Abb./Afb./ Rys. / Obr. 1

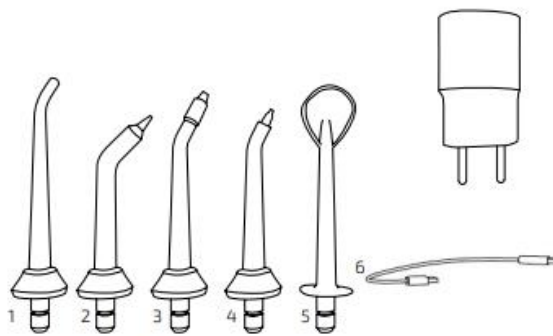


Fig./Img./Abb./Afb./ Rys. / Obr. 2



Fig./Img./Abb./Afb./ Rys. / Obr. 3



Fig./Img./Abb./Afb./ Rys. / Obr. 4

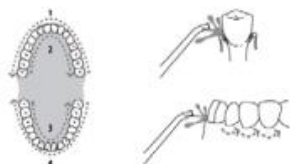


Fig./Img./Abb./Afb./ Rys. / Obr. 5



Fig./Img./Abb./Afb./ Rys. / Obr. 6



Fig./Img./Abb./Afb./ Rys. / Obr. 7

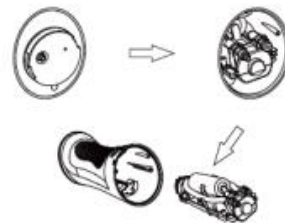


Fig./Img./Abb./Afb./ Rys. / Obr. 8