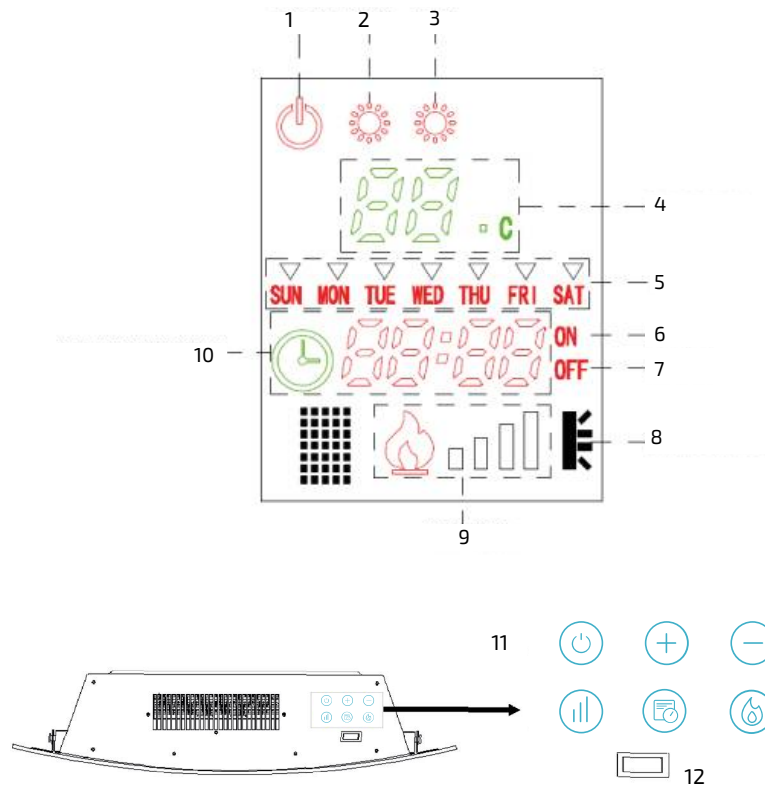


Μέρη και εξαρτήματα



1. Ενεργοποίηση / απενεργοποίηση
2. Ισχύς θερμότητας 1 1000W
3. Ισχύς θερμότητας 2 2000W
4. Θερμοκρασία
5. Ημέρα της εβδομάδας
6. Ο χρονοδιακόπτης είναι ενεργοποιημένος
7. Ο χρονοδιακόπτης είναι απενεργοποιημένος
8. Ένδειξη ανοίγματος παραθύρου
9. Φωτεινότητα
10. Ώρα (Ώρες / λεπτό)

11. Πίνακας ελέγχου
12. Κουμπί ενεργοποίησης / απενεργοποίησης

ΣΗΜΕΙΩΣΗ: Τα χειριστήρια βρίσκονται στο πλάι του θερμαντήρα.

Η λήψη σήματος μπορεί να διαρκέσει μερικά δευτερόλεπτα. Μην πατάτε επανειλημμένα τα κουμπιά για να αποφύγετε δυσλειτουργία.

3. ΠΡΙΝ ΤΗ ΧΡΗΣΗ

- Βγάλτε το προϊόν από το κουτί.
- Αφαιρέστε όλα τα υλικά συσκευασίας. Κρατήστε το αρχικό κουτί.
- Αφήστε ελάχιστη απόσταση 30 cm μεταξύ του κάτω μέρους της συσκευής και του δαπέδου.
- Αφήστε μια ελάχιστη απόσταση 100 cm μεταξύ του επάνω μέρους της συσκευής και της οροφής.
- Βεβαιωθείτε ότι όλα τα εξαρτήματα περιλαμβάνονται και σε καλές συνθήκες,

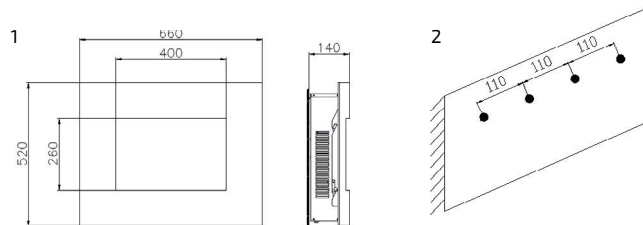
ΣΗΜΕΙΩΣΗ: Η συσκευή θα απενεργοποιηθεί αυτόματα όταν η θερμοκρασία ξαφνικά μειωθεί μεταξύ 5 και 10 °C.

4. ΣΥΝΑΡΜΟΛΟΓΗΣΗ ΠΡΟΪΟΝΤΩΝ

Εγκατάσταση στον τοίχο

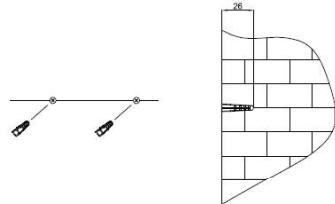
Συνιστάται απόσταση τουλάχιστον 60 cm από το κάτω μέρος του θερμαντήρα έως το πάτωμα για βέλτιστο οπτικό αποτέλεσμα.

1. Το στήριγμα τοίχου είναι στερεωμένο στο πίσω μέρος της συσκευής. Ξεβιδώστε το από το πίσω μέρος της συσκευής πριν το στερεώσετε.
2. Επιλέξτε τη θέση τοποθέτησης και σχεδιάστε μια οριζόντια γραμμή χρησιμοποιώντας έναν χάρακα ισοπέδωσης, σημειώνοντας τις 4 οπές όπου θα κρεμαστεί ο βραχίονας στήριξης.

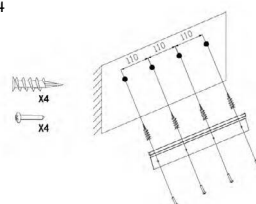


3. Τρυπήστε 4 οπές με πάχος 8 mm και βάθος 26 mm στα 4 σημάδια του προηγούμενου σημείου. Τοποθετήστε τις βίδες στις οπές έως ότου είναι στο επίπεδο με τον τοίχο.
4. Βιδώστε τον βραχίονα τοίχου στον τοίχο με τις 4 βίδες που παρέχονται. Βεβαιωθείτε ότι είναι σωστά στερεωμένος στον τοίχο.

3



4

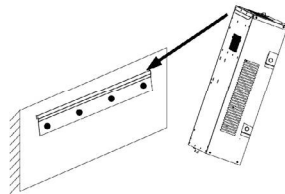


5. Κρεμάστε τη συσκευή στον τοίχο χρησιμοποιώντας τις υποδοχές στο πίσω μέρος της συσκευής.

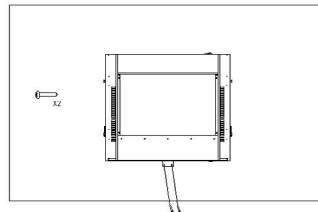
Βεβαιωθείτε ότι η συσκευή είναι εντελώς στερεωμένη στο βραχίονα τοίχου.

6. Στερεώστε το κάτω μέρος της συσκευής στον τοίχο χρησιμοποιώντας πρόσθετα μπουλόνια για να αποφύγετε την εξισορρόπηση.

5



6



5. ΛΕΙΤΟΥΡΓΙΑ

Πίνακας Ελέγχου

Διακόπτης ρεύματος.

ON (I). Ενεργοποιήστε τη συσκευή.

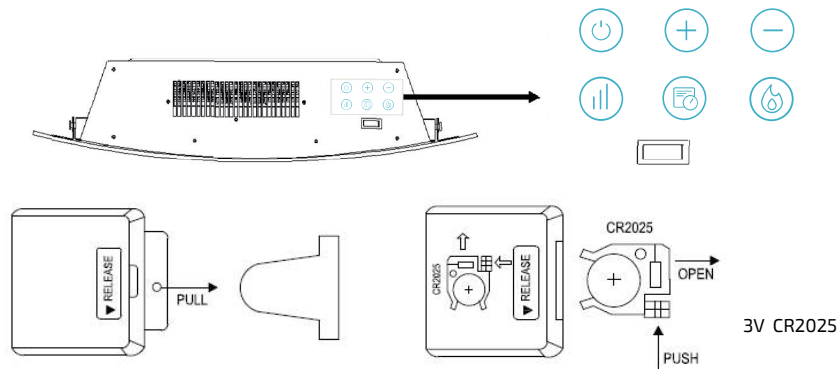
OFF (O). Απενεργοποιήστε τη συσκευή.

⏻ Κουμπί αναμονής: Πατήστε αυτό το κουμπί μία φορά για να ενεργοποιήσετε τη συσκευή. Η συσκευή θα σας επιτρέψει να επιλέξετε μία από τις λειτουργίες της. Πατήστε ξανά αυτό το κουμπί για να απενεργοποιήσετε τη συσκευή.

🕒 Χρονοδιακόπτης: Πατήστε το κουμπί χρονοδιακόπτη και "+" ή "-" για να ρυθμίσετε την πραγματική ώρα /

🕒 Ημερομηνία. Φλόγα: Πατήστε αυτό το κουμπί για να αυξήσετε ή να μειώσετε τη φωτεινότητα της φλόγας.

||| Ρύθμιση θερμοκρασίας: Πατήστε αυτό το κουμπί μία φορά για να ενεργοποιήσετε τη λειτουργία χαμηλής θερμοκρασίας. Πατήστε ξανά αυτό το κουμπί για να ενεργοποιήσετε τη λειτουργία υψηλής θερμοκρασίας. Πατήστε αυτό το κουμπί τρεις φορές για να απενεργοποιήσετε τη λειτουργία θέρμανσης.



Λειτουργία από το τηλεχειριστήριο

ON/OFF: Πατήστε αυτό το κουμπί για να ενεργοποιήσετε / απενεργοποιήσετε τη συσκευή..

DAY Day: Αυτό το κουμπί σας επιτρέπει να επιλέξετε την τρέχουσα ημέρα και ώρα.

Hour: Πατήστε αυτό το κουμπί για να επιλέξετε το χρονόμετρο ανά ώρες.

Min: Πατήστε αυτό το κουμπί για να επιλέξετε το χρονόμετρο ανά λεπτά.

Week: Πατήστε αυτό το κουμπί για να ενεργοποιήσετε το χρονόμετρο ανά εβδομάδα.

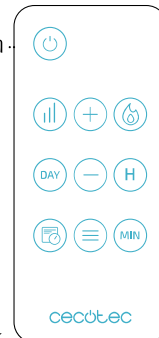
Set up button: Πατήστε αυτό το κουμπί για να ρυθμίσετε το χρονόμετρο.

Επιλέξτε την ημέρα με το κουμπί εβδομάδας.

Flame: Πατήστε αυτό το κουμπί για να αυξήσετε ή να μειώσετε τη φωτεινότητα της φλόγας.

Heater button: Πατήστε αυτό το κουμπί για να επιλέξετε τη θερμοκρασία λειτουργίας. Η θερμοκρασία μπορεί να ρυθμιστεί σε διαστήματα 15-30 °C χρησιμοποιώντας τα κουμπιά "+" και "-".

1. Λειτουργία χαμηλής θερμοότητας
2. Λειτουργία υψηλής θερμοότητας



6. ΚΑΘΑΡΙΣΜΟΣ ΚΑΙ ΣΥΝΤΗΡΗΣΗ

- Κλείστε το θερμαντήρα και αποσυνδέστε το από την πρίζα πριν από τον καθαρισμό ή τη συντήρηση. Περιμένετε τουλάχιστον 10 λεπτά για να αφήσετε όλα τα εξαρτήματα να κρυώσουν σωστά.
- Χρησιμοποιήστε ηλεκτρική σκούπα ή ξεσκονόπανο για να διατηρήσετε τον θερμαντήρα και την περιοχή εξαερισμού καθαρό από τη σκόνη και τη βρωμιά.
- Το εξωτερικό του τζακιού πρέπει να καθαρίζεται με ένα υγρό πανί ή ξεσκονόπανο.
- Μη χρησιμοποιείτε λειαντικά καθαριστικά ή υγρά σπρέι.

7. ΤΕΧΝΙΚΕΣ ΠΡΟΔΙΑΓΡΑΦΕΣ

Μοντέλο: Ready Warm 2600 Curved Flames

Αναφορά: 05366

1750 - 2000 W, 220-240 V ~ 50 Hz IP20

Κατασκευασμένο στην Κίνα | Σχεδιασμένο στην Ισπανία