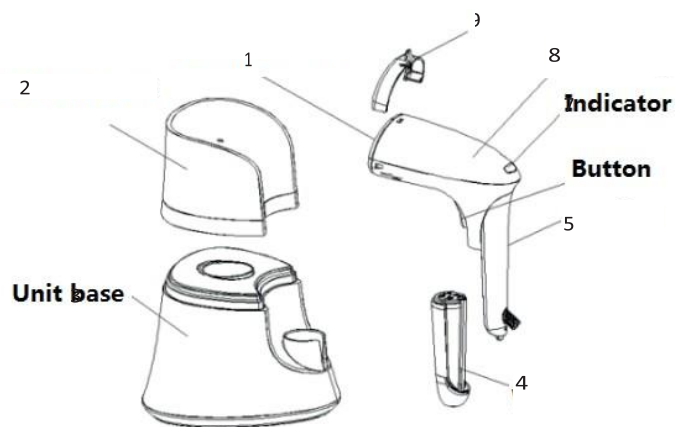
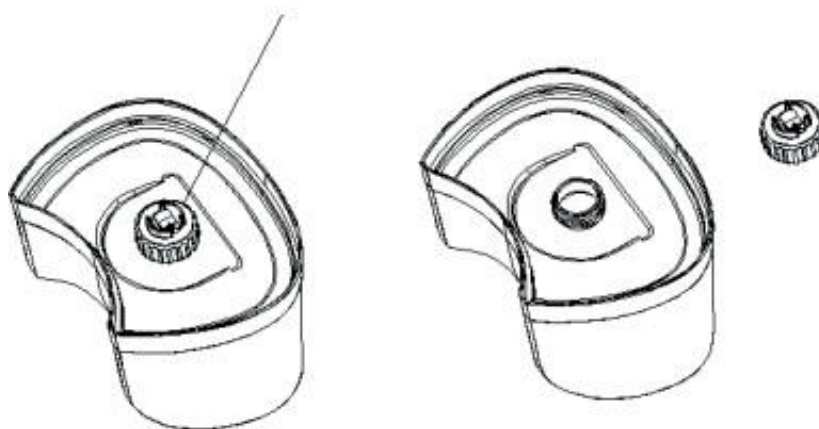


cecotec





Euk./img./Abb./Afb./ Euk. 2



Euk./img./Abb./Afb./ Euk. 3

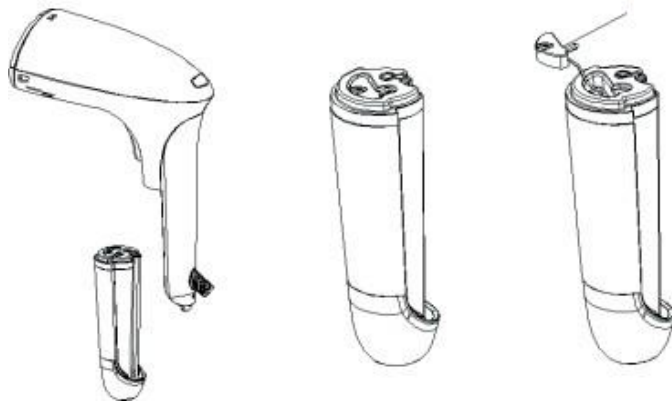
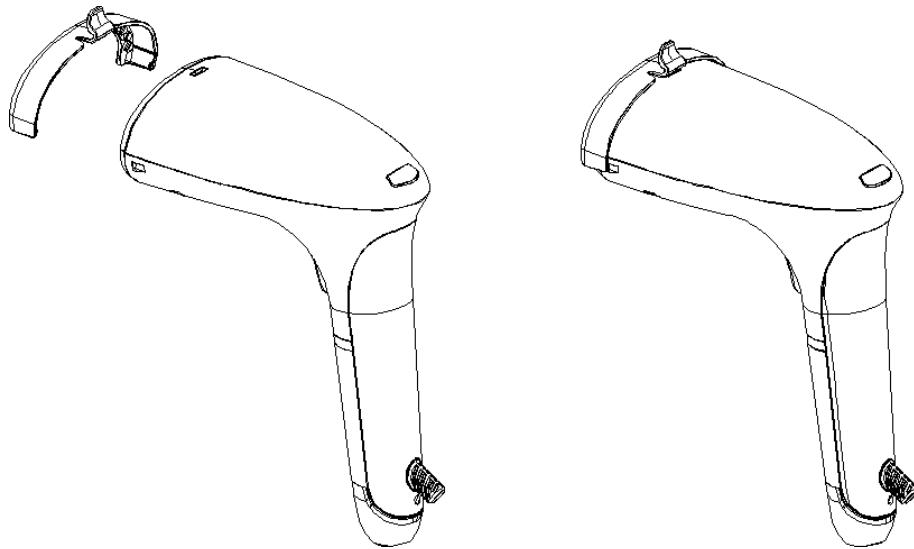
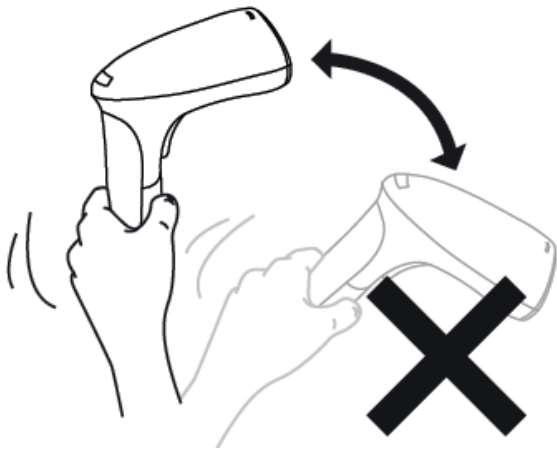


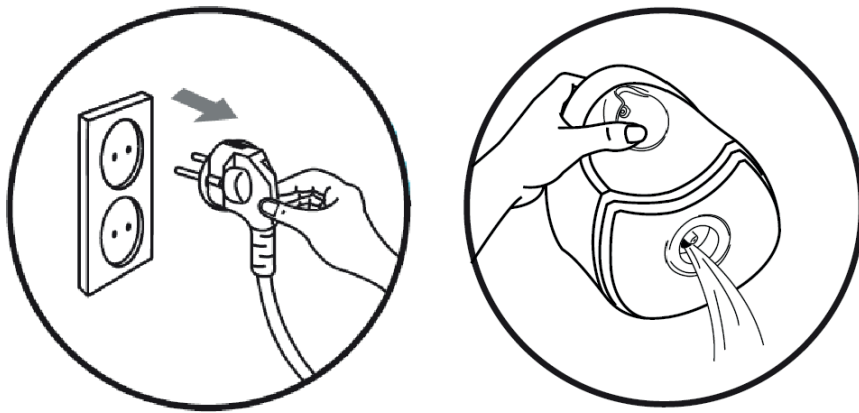
Fig./Img./Abb./Afb./ Rys. 4



Εικ./img./Abb./Afb./ Eικ. 5



Εικ./Img./Abb./Afb./ Εικ. 6



Εικ./Img./Abb./Afb./ Εικ. 7

Διαβάστε προσεκτικά αυτές τις οδηγίες πριν χρησιμοποιήσετε τη συσκευή. Φυλάξτε αυτό το εγχειρίδιο οδηγιών για μελλοντική αναφορά ή νέους χρήστες.

1.ΟΔΗΓΙΕΣ ΑΣΦΑΛΕΙΑΣ

Όλες οι οδηγίες ασφαλείας πρέπει να ακολουθούνται στενά κατά τη χρήση της συσκευής.

Βεβαιωθείτε ότι η τάση του δικτύου ταιριάζει με την τάση που αναγράφεται στην ετικέτα της συσκευής και ότι η πρίζα είναι γειωμένη.

Μην βυθίζετε το καλώδιο, το φικ ή οποιοδήποτε μη αφαιρούμενο τμήμα της συσκευής σε νερό ή άλλο υγρό, ούτε

ηλεκτρικές συνδέσεις με το νερό. Βεβαιωθείτε ότι τα χέρια σας είναι στεγνά πριν χειριστείτε το φικ ή ενεργοποιήσετε τη συσκευή.

Προειδοποίηση: Εάν η συσκευή πέσει κατά λάθος σε νερό, αποσυνδέστε την αμέσως. Μην φτάσετε στο νερό!

Μην περιστρέφετε, λυγίζετε, τεντώνετε ή προκαλέσετε ζημιά στο καλώδιο τροφοδοσίας με οποιονδήποτε τρόπο. Προστατέψτε το από αιχμηρές ακμές και πηγές θερμότητας. Μην το αφήνετε να αγγίζει ζεστές επιφάνειες. Μην αφήνετε το καλώδιο να κρέμεται πάνω από την άκρη της επιφάνειας εργασίας.

Η συσκευή δεν προορίζεται για λειτουργία μέσω εξωτερικού χρονοτύπου ή ξεχωριστού συστήματος τηλεχειρισμού.

Απενεργοποιήστε και αποσυνδέστε τη συσκευή από την πρίζα όταν δεν χρησιμοποιείται και πριν από τον καθαρισμό. Τραβήξτε από το φικ, όχι από το καλώδιο, για να το αποσυνδέσετε από την πρίζα.

Αυτή η συσκευή έχει σχεδιαστεί για να σιδερώνει τα υφάσματα. Έχει σχεδιαστεί μόνο για οικιακή χρήση και, ως εκ τούτου, δεν είναι κατάλληλο για εμπορική χρήση. Μην το χρησιμοποιείτε σε εξωτερικούς χώρους.

Για την προστασία από εγκαύματα ή τραυματισμούς προσώπων, μην σιδερώνετε τα υφάσματα ενώ φορινότατε στο σώμα.

Μη χρησιμοποιείτε αξεσουάρ που δεν έχει η Cecotec, καθώς μπορεί να προκαλέσουν τραυματισμούς ή ζημιές.

Η συσκευή δεν προορίζεται για χρήση από παιδιά ηλικίας κάτω των 8 ετών. Μπορεί να χρησιμοποιηθεί από παιδιά ηλικίας άνω των 8 ετών, εφόσον τους παρέχεται συνεχής επίβλεψη.

Αυτή η συσκευή δεν προορίζεται να χρησιμοποιηθεί από άτομα με μειωμένη σωματική, αισθητήρες ή διανοητικές ικανότητες, ή έλλειψη εμπειρίας ή γνώσης, εκτός εάν έχουν δοθεί επίβλεψη ή οδηγίες σχετικά με τη χρήση της συσκευής με ασφαλή τρόπο από άτομο υπεύθυνο για την ασφάλειά τους και κατανόηση των σχετικών κινδύνων.

Επιβλέπονται τα μικρά παιδιά για να βεβαιωθείτε ότι δεν παίζουν με τη συσκευή. Η στενή επίβλεψη είναι απαραίτητη όταν η συσκευή χρησιμοποιείται από ή κοντά στα παιδιά.

Φυλάσσετε τη συσκευή και το καλώδιο μακριά από παιδιά ηλικίας κάτω των 8 ετών.

Τοποθετήστε τη συσκευή σε μια στεγνή, σταθερή, επίπεδη, ανθεκτική στη θερμότητα επιφάνεια.

Η θερμοκρασία των προσβάσιμων επιφανειών μπορεί να είναι υψηλή κατά τη χρήση και θα μπορούσε να προκαλέσει εγκαύματα. Μην αγγίζετε τις ζεστές επιφάνειες κατά τη χρήση ή αμέσως μετά.

Μην αφήνετε τη συσκευή χωρίς επίτηρηση κατά τη χρήση. Αποσυνδέστε το από την παροχή ηλεκτρικού ρεύματος όταν τελειώνετε το ή όταν φεύγετε από το δωμάτιο.

Συνιστάται η χρήση νερού βρύσης. Εάν η περιεκτικότητα του νερού της βρύσης είναι πολύ υψηλή, χρησιμοποιήστε ένα μείγμα που αποτελείται από το 50 % του νερού της βρύσης και το 50 % του νερού με χαμηλή περιεκτικότητα σε ανόργανα άλατα. Μην χρησιμοποιείτε μόνο νερό με χαμηλή περιεκτικότητα σε ανόργανα άλατα.

Για την προστασία από εγκαύματα ή τραυματισμούς, μην κατευθύνετε τον ατμό προς άτομα ή ζώα κατά το σιδέρωμα.

Μην χρησιμοποιείτε τη συσκευή με άρωμα, ξύδι ή άλλα υγρά. Αυτό το προϊόν έχει σχεδιαστεί μόνο για να λειτουργεί με νερό. Μην προσπαθήσετε να επισκευάσετε τη συσκευή μόνοι σας.

Επικοινωνήστε με την επίσημη υπηρεσία τεχνικής υποστήριξης της Cecotec για συμβουλές. Ο καθαρισμός και η συντήρηση πρέπει να πραγματοποιούνται σύμφωνα με το παρόν εγχειρίδιο οδηγιών για να βεβαιωθείτε ότι η συσκευή λειτουργεί σωστά. Απενεργοποιήστε και αποσυνδέστε τη συσκευή πριν τη μετακινήσετε και την καθαρίσετε. Βεβαιωθείτε ότι το σίδερο έχει κρυώσει εντελώς πριν το αποθέσετε.

Οι εργασίες καθαρισμού και συντήρησης δεν πρέπει να εκτελούνται από παιδιά.

Φυλάσσετε τη συσκευή και το εγχειρίδιο οδηγιών σε ασφαλές και στεγνό μέρος όταν δεν χρησιμοποιείται.

Η Cecotec δεν αναλαμβάνει καμία ευθύνη για τυχόν ζημιές που προκαλούνται από κακή χρήση της συσκευής. Οποιαδήποτε κακή χρήση ή μη συμμόρφωση με αυτές τις οδηγίες καθιστά άκυρη την εγγύηση και την ευθύνη της Cecotec.

Εάν το καλώδιο τροφοδοσίας έχει υποστεί ζημιά, πρέπει να αντικατασταθεί από την υπηρεσία τεχνικής υποστήριξης της Cecotec.

Προειδοποίηση: Όλα τα προϊόντα της σειράς σιδερώματος έχουν υποβληθεί σε δοκιμές ποιοτικού ελέγχου πριν από την εμπορευματοποίηση τους. Οι δοκιμές αυτές συνίστανται στην πλήρωση της δεξαμενής νερού για να ελεγχθεί η στεγανότητα και να διασφαλιστεί η σωστή λειτουργία της συσκευής. Μόλις πραγματοποιηθεί η δοκιμή, η δεξαμενή αδειάζει και ξηραίνεται, αλλά υπάρχει μια μικρή πιθανότητα ότι το νερό θα μπορούσε να παραμείνει μέσα σε το.

2.PARTS ΚΑΙ ΣΥΣΤΑΤΙΚΑ

ΣΥΞε.2.

- 1.Ακροφύσιο ατμού
- 2.Unit δεξαμενή νερού βάσεων
- 3.Unit βάση
- 4.Main δεξαμενή νερού του σώματος
- 5.Handle
- 6.Κουμπί
- 7.Δείκτης
- 8.Main σώμα
- 9.Βούρτσα

3.ΠΡΙΝ ΑΠΟ ΤΗ ΧΡΗΣΗ

Βγάλε το προϊόν από το κουτί.

Βεβαιωθείτε ότι περιλαμβάνονται όλα τα εξαρτήματα και ελέγξτε για ορατές ζημιές. Εάν παρατηρηθεί, επικοινωνήστε με την Υπηρεσία Τεχνικής Υποστήριξης της Cecotec.

Αφαιρέστε οποιοδήποτε αυτοκόλλητο ή προστατευτικό στοιχείο από την κεφαλή ατμού. Χαλαρώστε και ισιώστε το καλώδιο.

Τοποθετήστε όλα τα εξαρτήματα σύμφωνα με αυτό το εγχειρίδιο οδηγιών, γεμίστε τη δεξαμενή νερού με νερό και, στη συνέχεια, σιδερώστε ένα κομμάτι υφασμάτινου δύο φορές για να αφαιρέσετε τυχόν υπολείμματα που είναι posible. Θα υπάρξουν μικρά σταγονίδια που παράγονται για την πρώτη χρήση, αυτό είναι φυσιολογικό.

Σημείωση: Όταν χειρίζεστε το ατμόπλοιο ενδυμάτων για πρώτη φορά, αφήστε το να ατμίσει για λίγα λεπτά για να αφαιρέσετε τυχόν προσμείξεις και οσμές που μπορεί να έχουν απομείνει από τη διαδικασία κατασκευής.

4.ΛΕΙΤΟΥΡΓΙΑ

Βούρτσα: Χρησιμοποιείται για τον καθαρισμό των λεκέδων στα ενδύματα όπως τα μαλλιά, η σκόνη και άλλα. Κύριο σώμα: Χρησιμοποιημένος για την παραγωγή του ατμού και για τον καθαρισμό των ενδυμάτων.

Ένδειξη: Συνδέστε τη συσκευή με την πηγή ισχύος, ο δείκτης αρχίζει να αναβοσβήνει και η λειτουργία ατμού μπορεί να ενεργοποιηθεί όταν η ενδεικτική λυχνία παραμένει ενεργοποιημένη.

Κουμπί: Όταν η ενδεικτική λυχνία παραμένει αναμμένη, πατήστε προς τα κάτω το κουμπί, η συσκευή θα ψεκάσει τον ατμό.

Λαβή: Η λαβή χρησιμοποιείται για τον έλεγχο της γωνίας ψεκασμού του ατμού. Δεξαμενή νερού του κύριου σώματος: Μπορεί να αφαιρεθεί για την πλήρωση του νερού.

Δεξαμενή νερού βάσεων της μονάδας: Η δεξαμενή νερού της βάσης μονάδων μπορεί να αφαιρεθεί για την πλήρωση του νερού.

Βάση μονάδων: Χρησιμοποιημένος για την υποστήριξη του κύριου σώματος και την παροχή του νερού στο ατμόπλοιο ενδυμάτων. Ακροφύσιο ατμού: Τα ενδύματα μπορούν να σιδερωθούν από τον ατμό που ψεκάζεται από το ακροφύσιο ατμού.

Χρήση του ατμόπλοιου ενδυμάτων

Αφαιρέστε τη δεξαμενή νερού βάσης της μονάδας και ανοίξτε το κάλυμμα του ιστού. Εικ.

Γεμίστε το δοχείο νερού της βάσης της μονάδας με κρύο νερό και στη συνέχεια κλείστε το κάλυμμα του υπότομου νερού.

Τοποθετήστε το κύριο σώμα στη βάση της μονάδας και πιέστε το ελαφρώς προς τα κάτω. Η δεξαμενή νερού του κύριου σώματος θα ξαναγεμίσει αυτόματα με νερό.

Σημείωση: Εάν η δεξαμενή νερού του κύριου σώματος δεν είναι πλήρως γεμάτη με νερό όταν η συσκευή χρησιμοποιείται για πρώτη φορά, ανακινήστε προσεκτικά τη βάση της μονάδας για να εξαντλήσει τον αέρα στο σωλήνα.

Αφαιρέστε το κύριο σώμα από τη βάση της μονάδας μόλις ξαναγεμίσει το νερό.

Αφαιρέστε το δοχείο νερού του κύριου σώματος, ανοίξτε το κάλυμμα του ιππόδιου νερού και γεμίστε το με τη σωστή ποσότητα νερού. Στη συνέχεια, τοποθετήστε τη δεξαμενή πίσω στη θέση του.

Συνδέστε τη συσκευή στο τροφοδοτικό. Η ένδειξη φωτισμού θα αναβοσβήνει και η συσκευή θα αρχίσει να προθερμαίνεται. Μόλις θερμομανθεί η συσκευή, το φως θα μεταπηδήσει σε σταθερό.

Εάν το ένδυμα που σιδερώνεται είναι σκληρό ή έχει πολλές τσακίσεις, σιδερώνουμε για αρκετές φορές.

Τοποθετήστε τη βούρτσα πάνω στο κύριο σώμα για να καθαρίσετε λεκέδες στα ενδύματα ή για να αφαιρέσετε τα μαλλιά ή άλλη σκόνη.

Σημείωση: Μην ανακινήσετε το κύριο σώμα βίαια κατά τη λειτουργία. 6.

Μόλις τελειώσετε τη χρήση του ατμόπλοιου ενδυμάτων, αποσυνδέστε το και αδειάστε το νερό στη βάση της μονάδας.

Παντελόνι αισθητός κρατώντας τους από την μανσέτα.

Όταν ατμίζετε, αγγίξτε ελαφρά το υλικό με ακροφύσιο ατμού ή εξάρτημα πινέλου και μετακινηθείτε προς τα πάνω και κάτω για να αφαιρέσετε τις τσακίσεις καλύτερα. Είναι σημαντικό να αγγίξετε το ένδυμα ή/και το ύφασμα με τη συσκευή.

Το ατμόπλοιο ενδυμάτων δεν αφαιρεί τους λεκέδες από τα ενδύματα από το. Ποτέ μην ατμορούχα φοράς.

Το ατμόπλοιο ενδυμάτων μπορεί να χρησιμοποιηθεί στα περισσότερα υφάσματα, συμπεριλαμβανομένου του μεταξιού, του τζιν, του βαμβακιού, του πολυεστέρα και του μαλλιού.

Ελέγχετε πάντα αν το υπόθεμα προς σιδέρωμα έχει ετικέτα με οδηγίες σιδερώματος και αν έχουν, ακολουθήστε τα.

Όταν το παίρνετε για ταξίδια, μην μεταφέρετε τη βάση της μονάδας, μεταφέρετε μόνο το κύριο σώμα για ευκολότερη αποθήκευση.

5. ΚΑΘΑΡΙΣΜΟΣ ΚΑΙ ΣΥΝΤΗΡΗΣΗ

Απενεργοποιήστε, αποσυνδέστε τη συσκευή από το τροφοδοτικό, αδειάστε τις δεξαμενές νερού (κάντε το μετά από κάθε χρήση) και αφήστε την να κρυώσει εντελώς.

Η χρησιμοποίηση του αποσταγμένου ή απο-ανοργανοποιημένου νερού θα μειώσει την ανάγκη να καθαριστεί το ατμόπλοιο σας και θα παρατείνει τη ζωή του. Εντούτοις, το συνηθισμένο νερό βρύσης μπορεί να χρησιμοποιηθεί επίσης.

Τα πρόσθετα όπως τα καθαριστικά, τα απορρυπαντικά, το άλας, τα αρώματα και οι χρωστικές ουσίες δεν πρέπει ποτέ να προστεθούν στη δεξαμενή νερού.

Χρησιμοποιήστε ένα υγρό, μαλακό πανί για να καθαρίσετε την επιφάνεια της συσκευής μετά από κάθε χρήση.

Μην χρησιμοποιείτε λειαντικά μαξιλάρια καθαρισμού, σκόνες ή καθαριστικά για να καθαρίσετε το προϊόν. Εάν η κλίμακα εμποδίζει τις τρύπες ατμού, χρησιμοποιήστε μια οδοντογλυφίδα για να την αφαιρέσετε.

Εάν η συσκευή δεν πρόκειται να χρησιμοποιηθεί για μεγάλο χρονικό διάστημα, ρίξτε έξω το νερό στη δεξαμενή και αποθηκεύστε το σίδηρο σε ένα ασφαλές, δροσερό μέρος.

Καθαρισμός ορυκτών κοιτασμάτων

Οι συστάσεις που ακολουθούν μπορούν να χρησιμοποιηθούν για τη μείωση των ορυκτών κοιτασμάτων. Εάν δεν χρησιμοποιείτε απο-ανοργανοποιημένο ή απεσταγμένο νερό, σας συνιστούμε να ακολουθείτε τη διαδικασία κάθε μήνα.

Βεβαιωθείτε ότι η μονάδα είναι αποσυνδεδεμένη και δροσερή.

Αναμείξτε διάλυμα 50 % ξιδιού και 50 % νερού. 50 ml του διαλύματος αυτού θα είναι επαρκής. Αφαιρέστε το waterinletcover και ρίξτε αργά και χύστε αργά τη μικτή λύση στη δεξαμενή νερού και αντικαταστήστε την κάλυψη σχαρών νερού.

Αφήστε το να σταθεί για 40 λεπτά.

Σκουπίστε το εξωτερικό περίβλημα χρησιμοποιώντας το υγρό πανί.

Ρίξτε καθαρό νερό στη δεξαμενή και στραγγίστε. Επαναλάβετε αυτό το βήμα μέχρι να διαλυθεί η οσμή ξιδιού. Επανασυναρμολογήστε τη μονάδα και λειτουργήστε κανονικά.

6.ΤΕΧΝΙΚΕΣ ΠΡΟΔΙΑΓΡΑΦΕΣ

05501 SmoothForce 3000 UltraSteam Λευκό

05506 SmoothForce 4000 UltraSteam Μαύρο

1000-1200 W, 220-240 V~, 50/60 Hz

7.ΔΙΑΘΕΣΗ ΤΗΣ ΠΑΛΑΙΑΣ ΗΛΕΚΤΡΙΚΗΣ ΣΥΣΚΕΥΗΣ

Η ευρωπαϊκή οδηγία 2012/19/ΕΕ για τα απόβλητα ηλεκτρικού και ηλεκτρονικού εξοπλισμού (ΑΗΗΕ), ορίζει ότι οι παλαιές οικιακές ηλεκτρικές συσκευές δεν πρέπει να διατίθενται με τα συνήθη αστικά απόβλητα χωρίς διαλογή. Οι παλιές συσκευές πρέπει να συλλέγονται ξεχωριστά, προκειμένου να βελτιστοποιηθεί η ανάκτηση και η ανακύκλωση των υλικών που περιέχουν και να μειωθούν οι επιπτώσεις στην ανθρώπινη υγεία και το περιβάλλον.

Το διακεχασμένο σύμβολο "τροχοφόρου κάδου" στο προϊόν σας υπενθυμίζει την υποχρέωσή σας να απορρίψετε σωστά τη συσκευή. Εάν το προϊόν διαθέτει ενσωματωμένη μπαταρία ή χρήσεις, θα πρέπει να αφαιρεθεί από τη συσκευή και να απορριφθεί κατάλληλα.

Οι καταναλωτές πρέπει να επικοινωνήσουν με τις τοπικές αρχές ή τον λιανοπωλητή τους για πληροφορίες σχετικά με την ορθή διάθεση των παλαιών συσκευών ή/και των μπαταριών τους.

8.ΤΕΧΝΙΚΗ ΥΠΗΡΕΣΙΑ ΥΠΟΣΤΗΡΙΞΗΣ ΚΑΙ ΕΓΓΥΗΣΗ

Αυτό το προϊόν είναι υπό εγγύηση για 2 χρόνια από την ημερομηνία αγοράς, εφόσον υποβάλλεται η απόδειξη αγοράς, το προϊόν βρίσκεται σε άριστη φυσική κατάσταση και έχει δοθεί η κατάλληλη χρήση, όπως εξηγείται σε αυτό το εγχειρίδιο οδηγιών.

Η εγγύηση δεν καλύπτει τις ακόλουθες περιπτώσεις:

Το προϊόν έχει χρησιμοποιηθεί για άλλες από εκείνες που προορίζονται για αυτό, κατάχρηση, ξυλοδαρμό, εκτίθενται σε υγρασία, βυθίζεται σε υγρές ή διαβρωτικές ουσίες, καθώς και κάθε άλλο σφάλμα που αποδίδεται στον πελάτη.

Το προϊόν έχει αποσυναρμολογηθεί, τροποποιηθεί ή επισκευαστεί από άτομα, χωρίς άδεια από την επίσημη Υπηρεσία Τεχνικής Υποστήριξης της Cecotec.

- Βλάβες που προκύπτουν από την κανονική φθορά των μερών του, λόγω χρήσης.

Η υπηρεσία εγγύησης καλύπτει όλα τα κατασκευαστικά ελαττώματα της συσκευής σας για 2 χρόνια, με βάση την ισχύουσα νομοθεσία, εκτός από τα αναλώσιμα εξαρτήματα. Σε περίπτωση κακής χρήσης, η εγγύηση δεν θα ισχύει.

Εάν οποιαδήποτε στιγμή εντοπίσετε οποιοδήποτε πρόβλημα με το προϊόν σας ή έχετε οποιαδήποτε αμφιβολία, μην διστάσετε να επικοινωνήσετε με την Υπηρεσία Τεχνικής Υποστήριξης cecotec στο +34 963 210 728.