

CONGA POP

Aspirador de tri



cecotec

ΟΔΗΓΙΕΣ ΑΣΦΑΛΕΙΑΣ

Διαβάστε προσεκτικά τις οδηγίες πριν από τη συσκευή. Φυλάξτε αυτό το εγχειρίδιο οδηγιών για μελλοντική αναφορά ή για νέους χρήστες. Κατά τη χρήση της συσκευής πρέπει να τηρούνται πιστά όλες οι οδηγίες ασφαλείας.

Βεβαιωθείτε ότι η τάση του δικτύου ταιριάζει με την τάση που αναγράφεται στις χαρακτηριστικές της συσκευής και ότι η πρίζα είναι γειωμένη.

Μην βυθίζετε το καλώδιο, το βύσμα ή άλλο προϊόν μη αφαιρούμενο μέρος του σε νερό ή άλλο υγρό. Μην εκθέτετε τις ηλεκτρικές συνδέσεις στο νερό. Βεβαιωθείτε ότι τα χέρια σας είναι στεγνά πριν χειριστείτε το φιν ή βάλετε σε λειτουργία τη συσκευή.

Εάν το προϊόν πέσει κατά λάθος στο νερό, αποσυνδέστε το αμέσως. Μην φτάσετε στο νερό!

Ελέγχετε τακτικά το καλώδιο ρεύματος για ορατή ζημιά. Εάν το καλώδιο είναι κατεστραμμένο, πρέπει να αντικατασταθεί από την επίσημη υπηρεσία τεχνικής υποστήριξης της Cecotec, προκειμένου να αποφευχθεί κάθε είδος.

Μην μετακινείτε το προϊόν και μην τραβάτε από αυτό από το καλώδιο του. Μη χρήση το καλώδιο ως λαβή. Μην πιέζετε το καλώδιο σε γωνίες ή αιχμηρές άκρες. Μην περνάτε τη συσκευή πάνω από το καλώδιο. Κρατήστε το καλώδιο ρεύματος μακριά από τις επιφάνειες. Κρατήστε το φιν ενώ τυλίγετε το τύλιγμα καλωδίου. Τυλίξτε προσεκτικά το καλώδιο.

Μη χρησιμοποιείτε τη συσκευή εάν το καλώδιο, η πρώτη ή το περίβλημα της είναι κατεστραμμένο, ούτε αφού δυσλειτουργεί ή έχει πέσει ή έχει καταστραφεί με οποιονδήποτε τρόπο.

Η συσκευή δεν προορίζεται για λειτουργία μέσω ηλεκτρονικού χρονοδιακόπτη ή χωριστού συστήματος τηλεχειρισμού.

Απενεργοποιήστε και αποσυνδέστε τον αποχυμωτή από την παροχή ρεύματος όταν δεν τον χρησιμοποιείτε και πριν τον καθαρίσετε. Τραβήξτε από το φιν, όχι από το καλώδιο, για να αποσυνδέσετε από την πρίζα.

Αυτή η συσκευή προορίζεται μόνο για οικιακή χρήση. Δεν είναι κατάλληλο

8 | CONGA POPSTAR 4000 ULTIMA

για εμπορική ή βιομηχανική χρήση. Μην το χρησιμοποιείτε σε

εσωτερικούς χώρους. Μην χρησιμοποιείτε τη συσκευή σε

περιορισμένους χώρους με εκρηκτικούς ή τοξικούς ατμούς.

Κρατήστε τη συσκευή και τον φορτιστή της μακριά από

πηγές θερμότητας. Να είστε προσεκτικοί όταν σκουπίζετε

με ηλεκτρική σκούπα στις σκάλες.

Μην χρησιμοποιείτε το προϊόν για την ηλεκτρική σκούπα υγρών, ούτε

για καμένα ή θερμά αντικείμενα. Μην σκουπίζετε με ηλεκτρική

σκούπα αιχμηρά αντικείμενα, σκόνη γραφίτη ή γύψο. Μην

προσπαθήσετε να υπερβείτε τη χωρητικότητα του δοχείου.

Σταματήστε να χρησιμοποιήσετε τη συσκευή μόλις γεμίσει το δοχείο

σκόνης και αδειάστε το ανάλογα.

Μην βάζετε αντικείμενα στα ανοίγματα της συσκευής. Μην

χρησιμοποιείτε τη συσκευή εάν τα ανοίγματα της είναι φραγμένα. Μην

περιορίζετε τη ροή αέρα μέσα από τη συσκευή. Διατηρήστε όλα τα

ανοίγματα απαλλαγμένα από σκόνη, χνούδια, τρίχες και οτιδήποτε

μπορεί να μειώσει τη ροή του αέρα.

Εάν τα ανοίγματα αναρρόφησης της μονάδας, ο εύκαμπτος σωλήνας

ή ο τηλεσκοπικός σωλήνας χρωμίου είναι φραγμένοι,

απενεργοποιήστε την ηλεκτρική σκούπα και αφαιρέστε την ουσία

που μπλοκάρει πριν ξεκινήσετε ξανά τη μονάδα.

Μην χρησιμοποιείτε τη συσκευή εάν τα εξαρτήματα ή τα εξαρτήματα δεν

είναι σωστά στερεωμένα.

Μην χρησιμοποιείτε αξεσουάρ που δεν έχει προταθεί από τον

κατασκευαστή, καθώς μπορεί να προκαλέσουν τραυματισμούς ή

ζημιές. Κρατήστε τα μαλλιά, τα ρούχα, τα δάχτυλα και άλλα μέρη του σώματος μακριά από ανοίγματα και κινούμενα μέρη του προϊόντος.

Μην αφήνετε τη συσκευή χωρίς επίβλεψη κατά τη χρήση.

Αποσυνδέστε το από την πρίζα όταν τελειώσετε τη χρήση του ή όταν φύγετε από το δωμάτιο.

Μην προσπαθήσετε να επισκευάσετε το προϊόν μόνο σας.

Επικοινωνήστε με την επίσημη υπηρεσία τεχνικής υποστήριξης της Cecotec.

Ο καθαρισμός και η συντήρηση πρέπει να εκτελούνται σύμφωνα με αυτό το εγχειρίδιο οδηγιών για να βεβαιωθείτε ότι η συσκευή λειτουργεί σωστά. Απενεργοποιήστε και αποσυνδέστε τη συσκευή πριν μετακινήσετε και

καθαρίζοντάς το.

Αποθηκεύστε τη συσκευή και τις οδηγίες χρήσης της σε ασφαλές και στεγνό μέρος όταν δεν χρησιμοποιείτε.

Δεν φέρουμε καμία ευθύνη για τυχόν ζημιές ή σωματικούς τραυματισμούς που προέρχονται από κακή χρήση ή μη συμμόρφωση με αυτό το εγχειρίδιο οδηγιών.

Η συσκευή δεν προορίζεται για χρήση από παιδιά κάτω των 8 ετών.

Μπορεί να χρησιμοποιηθεί από παιδιά ηλικίας άνω των 8 ετών, αρκεί να τους παρέχεται συνεχής επίβλεψη.

Αυτή η συσκευή δεν προορίζεται για χρήση από άτομα με μειωμένες σωματικές, αισθητικές ή διανοητικές ικανότητες ή έλλειψη εμπειρίας ή γνώσης, εκτός εάν έχουν δοθεί επίβλεψη ή οδηγίες σχετικά με τη χρήση της συσκευής με ασφαλή τρόπο από υπεύθυνους για την ασφάλειά τους και να κατανοήσουν τους κινδύνους που εμπεριέχονται.

Επιβλέπετε τα μικρά παιδιά για να βεβαιωθείτε ότι δεν παίζετε με τη συσκευή. Απαιτείται στενή επίβλεψη όταν η συσκευή χρησιμοποιείται από ή κοντά σε παιδιά.

Κρατήστε αυτό το προϊόν μακριά από παιδιά κάτω των 8 ετών. Ο καθαρισμός και η συντήρηση της συσκευής δεν πρέπει να γίνονται από παιδιά χωρίς επίβλεψη.

|

1. ΜΕΡΗ ΚΑΙ ΕΞΑΡΤΗΜΑΤΑ

Εικ. 1

1. Φίλτρο υψηλής απόδοσης
2. Φίλτρο διπλού κυκλώνα (φίλτρα με πλέγμα και σφουγγάρι)
3. Λαβή μεταφοράς
4. Κουμπί λειτουργίας
5. Κουμπί περιτυλίγματος καλωδίου
6. Ελεγκτής ισχύος
7. Κουμπί απελευθέρωσης δοχείου σκόνης
8. Βάση αναρρόφησης
9. Τηλεσκοπικός σωλήνας
10. Εύκαμπτος σωλήνας
11. Αξεσουάρ για γωνίες
12. Αξεσουάρ για έπιπλα
13. Βούρτσα για ρούχα
14. Στήριγμα αξεσουάρ

Εικ. 3

1. Επιλογέας ισχύος
2. Κουμπί περιτυλίγματος καλωδίου
3. Κουμπί ενεργοποίησης/απενεργοποίησης

2. ΠΡΙΝ ΤΗ ΧΡΗΣΗ

Αφαιρέστε όλα τα στοιχεία συσκευασίας.

Επιθεωρήστε όλα τα μέρη της συσκευής για οπτική βλάβη. Ξετυλίξτε τελείως το καλώδιο τροφοδοσίας και επιθεωρήστε το για ζημιά. Μη χρησιμοποιείτε τη συσκευή εάν η συσκευή ή το καλώδιο της έχουν καταστραφεί ή δεν λειτουργούν σωστά. Σε περίπτωση ζημιάς,

επικοινωνήστε με την επίσημη υπηρεσία τεχνικής υποστήριξης της Cecotec για συμβουλές, επισκευές ή επιστροφές.

Βεβαιωθείτε ότι έχετε διαβάσει και κατανοήσει όλες τις οδηγίες και τις προειδοποιήσεις σε αυτό το εγχειρίδιο οδηγιών. Δώστε ιδιαίτερη προσοχή στις οδηγίες ασφαλείας στις προηγούμενες σελίδες.

Συνδέστε τον εύκαμπτο σωλήνα στο κανάλι εισαγωγής αέρα. Πιέστε μέχρι να ασφαλίσει ο σωλήνας με ένα κλικ. Εικ. 2

Εισαγάγετε το άκρο της λαβής του ευκάμπτου σωλήνα στον τηλεσκοπικό σωλήνα.

Επεκτείνετε τον τηλεσκοπικό σωλήνα σύροντας το πλαστικό κουμπί και τραβώντας από το πάνω μέρος του σωλήνα. Προσαρμόστε το μήκος του σύμφωνα με τις προτιμήσεις σας.

Το σήμα τον τηλεσκοπικό σωλήνα στη βούτσα δαπέδου
Αποσυνδέστε τη συσκευή από την πρίζα πριν συναρμολογήσετε ή αφαιρέσετε άλλο εξάρτημα.

3. ΛΕΙΤΟΥΡΓΙΑ

Μόλις τοποθετηθούν όλα τα εξαρτήματα, ξετυλίξτε ένα εύλογο μήκος του καλωδίου και συνδέστε τη συσκευή σε μια γειωμένη πρίζα τοίχου. Ένα κίτρινο σημάδι στο καλώδιο τροφοδοσίας σηματοδοτεί το ιδανικό μήκος. Μην τραβάτε την ισχύ πέρα από το κόκκινο σημάδι.

Πατήστε το κουμπί λειτουργίας για να ενεργοποιήσετε τη συσκευή.

Η ισχύς αναρρόφησης μπορεί να ρυθμιστεί με τον ελεγκτή ισχύος στο επάνω μέρος της συσκευής.

Χρησιμοποιήστε το πιο κατάλληλο αξεσουάρ ανάλογα με το είδος καθαρισμού:

Αξεσουάρ για έπιπλα: Ιδανικό για σκούπισμα με ηλεκτρική σκούπα σε ντουλάπες, καρέκλες, τραπέζια κ.λπ. χωρίς να τα καταστρέφει.

Αξεσουάρ για ρούχα : Για κάθε είδους ενδύματα και ταπετσαρίες (καναπέδες, πολυθρόνες κ.λπ.). Αξεσουάρ για

γωνίες: Σκούπιστε με ηλεκτρική σκούπα τη βρωμιά στις γωνίες και τις πρίζες.

Μόλις τελειώσετε, αποσυνδέστε τη συσκευή από την πρίζα και χρησιμοποιήστε το κουμπί περιτύλιξης καλωδίου για να τυλίξετε το καλώδιο στη συσκευή. Χρησιμοποιήστε το ένα χέρι για να πατήσετε το κουμπί και να οδηγήσετε το καλώδιο τροφοδοσίας με το άλλο.

Εικ. 3

Σημείωση: Λάβετε υπόψη ότι υπάρχει ένας διακόπτης ασφαλείας μέσα στην ηλεκτρική σκούπα για να αποτρέψετε τη λειτουργία της μονάδας σε υψηλούς ρυθμούς αναρρόφησης. Εάν η υποπίεση είναι πολύ υψηλή,

ο διακόπτης ασφαλείας θα ενεργοποιηθεί. Σε αυτή την περίπτωση, μπορεί να μειώσει τον ρυθμό υποπίεσης και να προστατεύσει τον κινητήρα από ζημιά.

4. ΚΑΘΑΡΙΣΜΟΣ ΚΑΙ ΣΥΝΤΗΡΗΣΗ

Πατήστε το κουμπί απελευθέρωσης στο επάνω μέρος του δοχείου βρωμιάς και αφαιρέστε το από το κύριο σώμα της συσκευής.

Πατήστε το κουμπί στο κάτω άκρο του δοχείου για να ανοίξετε το καπάκι του και να αδειάσετε το περιεχόμενό του. Εικ. 4

Καθαρίστε το εξωτερικό της συσκευής με ένα υγρό πανί. Μην χρησιμοποιείτε λειαντικά καθαριστικά γιατί μπορεί να καταστρέψουν το προϊόν.

Χρησιμοποιήστε τη λαβή στο επάνω μέρος της συσκευής για να τη μεταφέρετε.

Εικ. 5

Καθαρισμός των φίλτρων

Φίλτρο διπλού κυκλώνα

Πατήστε το κουμπί απελευθέρωσης στο επάνω μέρος του δοχείου βρωμιάς και αφαιρέστε το από το κύριο σώμα της συσκευής.

Κρατήστε το σώμα του δοχείου και περιστρέψτε το πάνω καπάκι του αριστερόστροφα για να το αφαιρέσετε.

Αφαιρέστε το σύστημα Dual Cyclone.

Εάν το σφουγγάρι φίλτρο είναι τόσο σκονισμένο που η αναρρόφηση δεν επανέρχεται στο 100%, τότε συνιστάται να το ξεπλύνετε με τρεχούμενο νερό και να το αφήσετε να στεγνώσει για 24 ώρες πριν το συνδέσετε στην ηλεκτρική σκούπα.

|
Μπορείτε να καθαρίσετε το διχτυωτό φίλτρο προσεκτικά με ένα στεγνό πανί για να αφαιρέσετε τη βρωμιά που έχει κολλήσει στο φίλτρο. Εικ. 6

Φίλτρο υψηλής απόδοσης

Περιστρέψτε το κάλυμμα του φίλτρου εξαγωγής αριστερόστροφα για να το αφαιρέσετε (στρέψτε το δεξιόστροφα για να το κλειδώσετε ξανά).

Μπορείτε να καθαρίσετε προσεκτικά το φίλτρο υψηλής απόδοσης με ένα στεγνό πανί για να αφαιρέσετε τη βρωμιά που έχει κολλήσει στο φίλτρο.

Εάν το φίλτρο υψηλής απόδοσης είναι πολύ βρώμικο, συνιστάται να το ξεπλύνετε με τρεχούμενο νερό και να το αφήσετε να στεγνώσει για 24 ώρες πριν το συνδέσετε στην ηλεκτρική σκούπα.

Εικ. 7

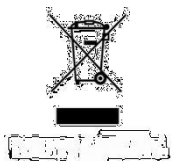
5. ΤΕΧΝΙΚΕΣ ΠΡΟΔΙΑΓΡΑΦΕΣ

Αναφορά προϊόντος: 05558 Προϊόν:
Conga PopStar 4000 Ultimate 800 W,
220-240 V~, 50-60 Hz

Κατασκευάζεται στην Κίνα | Σχεδιασμένο στην Ισπανία

6. DISP

ΗΛΕΚΤΡΙΚΕΣ ΣΥΣΚΕΥΕΣ



η ευρωπαϊκή οδηγία 2012/19/ΕΕ για τα απόβλητα ηλεκτρικών και ηλεκτρονικών ειδών (ΑΗΗΕ), ορίζει ότι οι παλιές οικιακές ηλεκτρικές συσκευές πρέπει

απορρίπτονται με τα κανονικά αδιαχώριστα αστικά απορρίμματα. Οι παλιές συσκευές πρέπει να συλλέγονται χωριστά, προκειμένου να βελτιστοποιηθεί η ανάκτηση και η ανακύκλωση των υλικών που περιέχουν και να μειωθούν οι επιπτώσεις στην ανθρώπινη υγεία και το περιβάλλον.

Το διαγραμμένο σύμβολο "Κάδος με τροχούς" στο προϊόν σας υπενθυμίζει την υποχρέωσή σας να απορρίψετε σωστά τη συσκευή.

Οι καταναλωτές πρέπει να επικοινωνήσουν με τις τοπικές αρχές ή τον πωλητή λιανικής τους για πληροφορίες σχετικά με τη σωστή απόρριψη των παλιών συσκευών ή/και των μπαταριών τους.

7. ΤΕΧΝΙΚΗ ΥΠΟΣΤΗΡΙΞΗ ΚΑΙ ΕΓΓΥΗΣΗ

Αυτό το προϊόν είναι υπό εγγύηση για 2 χρόνια από την ημερομηνία αγοράς, εφόσον προσκομιστεί η απόδειξη αγοράς, το προϊόν είναι σε άριστη φυσική κατάσταση και έχει γίνει σωστή χρήση, όπως εξηγείται σε αυτό το εγχειρίδιο οδηγιών.

Η εγγύηση δεν καλύπτει τις ακόλουθες περιπτώσεις:

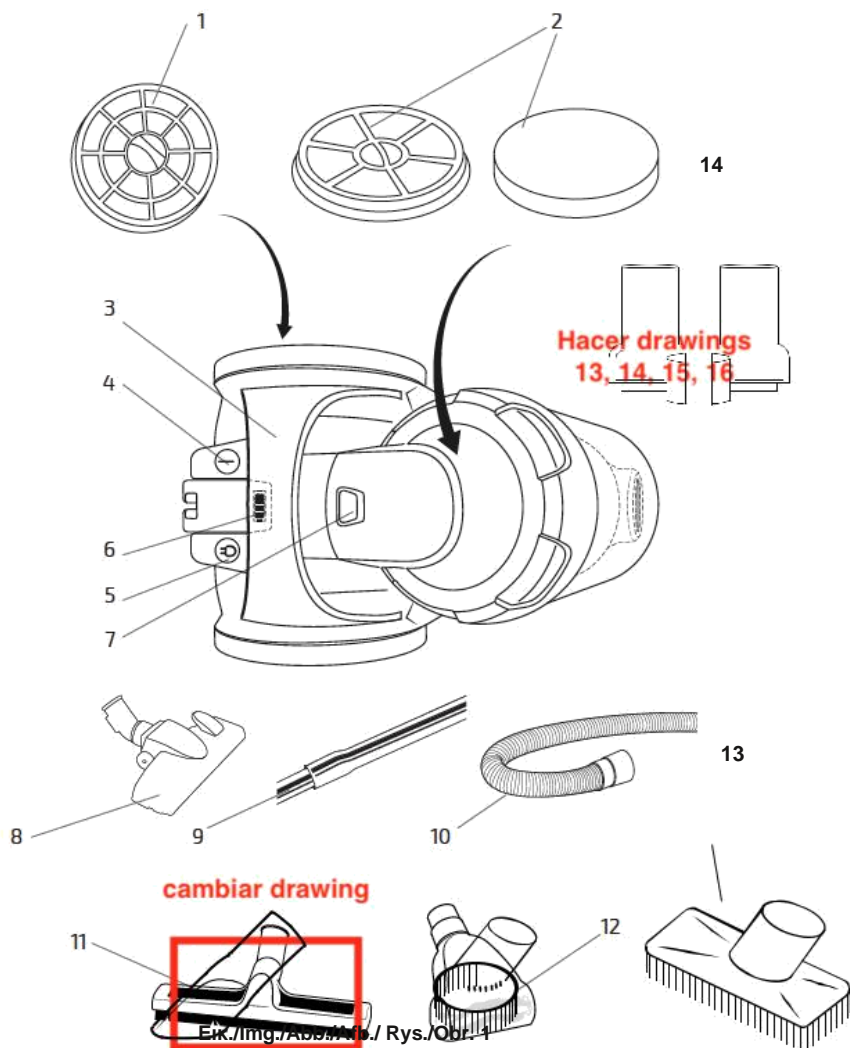
Το προϊόν έχει χρησιμοποιηθεί για άλλους σκοπούς εκτός από αυτούς που προορίζονται για αυτό, έχει χρησιμοποιηθεί κατάχρηση, χτυπημένο, εκτεθειμένο σε υγρασία, βυθισμένο σε υγρές ή διαβρωτικές ουσίες, καθώς και για οποιοδήποτε άλλο σφάλμα αποδίδεται στον πελάτη.

Το προϊόν έχει αποσυναρμολογηθεί, τροποποιηθεί ή επισκευαστεί από άτομα, μη εξουσιοδοτημένα από την επίσημη υπηρεσία τεχνικής υποστήριξης της Cecotec.

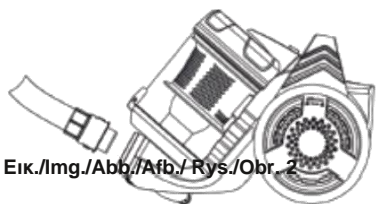
Βλάβες που προέρχονται από τη φυσιολογική φθορά των εξαρτημάτων του, λόγω χρήσης.

Η υπηρεσία εγγύησης καλύπτει κάθε κατασκευαστικό ελάττωμα της συσκευής σας για 2 χρόνια, βάσει της ισχύουσας νομοθεσίας, εκτός από τα αναλώσιμα εξαρτήματα. Σε περίπτωση κακής χρήσης, η εγγύηση δεν θα ισχύει.

Εάν οποιαδήποτε στιγμή εντοπίσετε οποιοδήποτε πρόβλημα με το προϊόν σας ή έχετε οποιαδήποτε αμφιβολία, μη διστάσετε να επικοινωνήσετε με την υπηρεσία τεχνικής υποστήριξης της Cecotec στο +34 963 210 728.



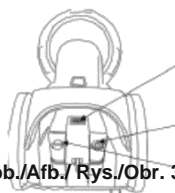
1



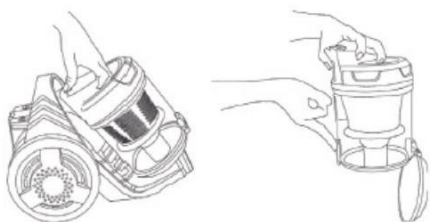
Εικ./Img./Abb./Afb./ Rys./Obr. 2

2

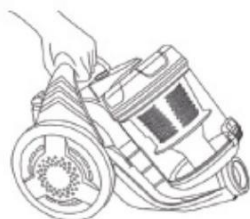
3



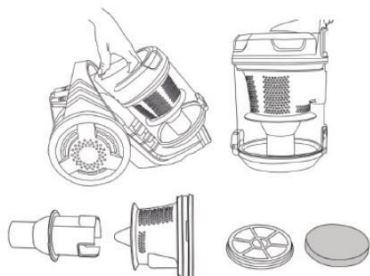
Εικ./Img./Abb./Afb./ Rys./Obr. 3



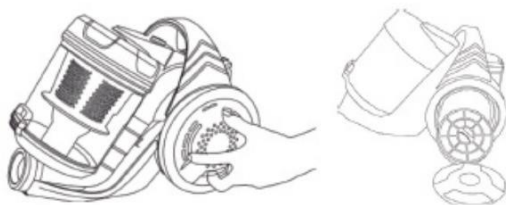
Εικ./Img./Abb./Afb./ Rys./Obr. 4



Εικ./Img./Abb./Afb./ Rys./Obr. 5



Εικ./Img./Abb./Afb./ Rys./Obr. 6



Εικ./Img./Abb./Afb./ Rys./Obr. 7

www.cecotec.es

Grupo Cecotec Innovaciones SL
C/de la Pinadeta s/n, 46930 Quart
de Poblet, Βαλένθια, Ισπανία

EA01200723