

cecotec

CEC-05722



Καθαριστής Τζαμιών 3 σε 1 3.7 V Cecotec Conga
Popstar Glass Titanium

ΟΔΗΓΙΕΣ ΑΣΦΑΛΕΙΑΣ

ΚΙΝΔΥΝΟΣ:

Προειδοποίηση για επικείμενο κίνδυνο που οδηγεί σε σοβαρό σωματικό τραυματισμό ή θάνατο.

ΠΡΟΕΙΔΟΠΟΙΗΣΗ:

Προειδοποίηση για καταστάσεις που μπορεί να οδηγήσουν σε σοβαρές σωματικό τραυματισμό ή θάνατο.

ΠΡΟΕΙΔΟΠΟΙΗΣΗ:

Προειδοποίηση για καταστάσεις που μπορεί να οδηγήσουν σε σοβαρές τραυματισμός σώματος.

ΠΡΟΣΕΧΕ:

Καταστάσεις που μπορεί να προκαλέσουν υλικές ζημιές.

Διαβάστε προσεκτικά αυτές τις οδηγίες πριν χρησιμοποιήσετε τη συσκευή.

Φυλάξτε αυτό το εγχειρίδιο οδηγιών για μελλοντική αναφορά ή για νέους χρήστες.

- Βεβαιωθείτε ότι η τάση του δικτύου ταιριάζει με την τάση αναφέρεται στην ετικέτα χαρακτηριστικών της συσκευής και ότι ο τοίχος η πρίζα είναι γειωμένη.

- Αυτό το προϊόν έχει σχεδιαστεί μόνο για οικιακή χρήση.

- Μην το χρησιμοποιείτε για βιομηχανικούς ή εμπορικούς σκοπούς.

- Ελέγχετε τακτικά το καλώδιο ρεύματος για ορατή ζημιά. Αν το

Το καλώδιο είναι κατεστραμμένο, πρέπει να αντικατασταθεί από το επίσημο τεχνικό

Υπηρεσία Υποστήριξης της Cecotec για την αποφυγή κάθε είδους κίνδυνος.

- Αυτό το προϊόν μπορεί μόνο να συναρμολογηθεί, να αποσυναρμολογηθεί και επισκευάζεται από εξειδικευμένο προσωπικό.

- Μην αγγίζετε καλώδια, τροφοδοτικά ή μετασχηματιστές ρεύματος βρεγμένα χέρια.

- Μην κάθεστε και μην τοποθετείτε βαριά ή αιχμηρά αντικείμενα πάνω από το συσκευή ή το καλώδιο της.

- Μην χρησιμοποιείτε τη συσκευή κοντά σε πηγές θερμότητας, εύφλεκτες ουσίες, υγρές επιφάνειες όπου μπορεί να πέσει ή σπρώξτε στο νερό ή αφήστε το να έρθει σε επαφή με νερό ή άλλα υγρά.

- Μην χρησιμοποιείτε το καλώδιο ή το βύσμα εάν είναι κατεστραμμένα ή αν έχουν δεν λειτουργούν σωστά. Σε περίπτωση βλάβης ή δυσλειτουργίας, επικοινωνήστε την επίσημη Υπηρεσία Τεχνικής Υποστήριξης της Cecotec.

- Η συσκευή μπορεί να λειτουργήσει μόνο με το παρεχόμενο μπαταρία και τροφοδοτικό. Η χρήση άλλων εξαρτημάτων ή

Τα αξεσουάρ μπορεί να προκαλέσουν κίνδυνο πυρκαγιάς, ηλεκτροπληξίας ή προϊόντος βλάβη.

- Μην εκθέτετε τη συσκευή σε βροχή ή υγρασία.

- Μην εκθέτετε τη συσκευή σε άμεσο ηλιακό φως, έντονο φως ή ισχυρά μαγνητικά πεδία.

- Για την αποφυγή κινδύνων, μην αποσυναρμολογείτε, σύντομη επαφή, αποτεφρώστε ή θερμαίνετε την μπαταρία πάνω από 60 °C.

- Πάντα να απενεργοποιείτε και να αποσυνδέετε το προϊόν από το ρεύμα προμήθεια πριν από τον καθαρισμό ή τη συντήρηση. Για να το αποσυνδέσετε, κάντε μην τραβάτε το καλώδιο ρεύματος. Αντίθετα, τραβήξτε τον προσαρμογέα.

- Η συσκευή δεν πρέπει να χρησιμοποιείται εάν έχει πέσει, εάν υπάρχουν ορατά σημάδια ζημιάς ή εάν υπάρχει διαρροή.

- Κρατήστε τη συσκευή μακριά από παιδιά όταν είναι κάτω ένταση ή ψύξη.

- Μην χρησιμοποιείτε το προϊόν σε ραγισμένο γυαλί. Ανακλαστική επιστροφή

ή το γυαλί μπορεί να είναι ελαφρώς γρατσουνισμένο λόγω βρωμιάς στο τζάμι κατά τη λειτουργία.

- Επιβλέπετε τα παιδιά, δεν πρέπει να παίζουν με τη συσκευή.
- Αυτή η συσκευή μπορεί να χρησιμοποιηθεί από παιδιά ηλικίας 8 ετών και παραπάνω και άτομα με μειωμένη σωματική, αισθητηριακή ή νοητικές ικανότητες ή έλλειψη εμπειρίας και γνώσης αν τους έχει δοθεί επίβλεψη ή οδηγίες σχετικά με τη χρήση της συσκευής με ασφαλή τρόπο και κατανοήστε την κινδύνους. Τα παιδιά δεν πρέπει να παίζουν με τη συσκευή. Ο καθαρισμός και η συντήρηση του χρήστη δεν πρέπει να εκτελούνται από παιδιά χωρίς επίβλεψη.
- Η μη συμμόρφωση με τις προειδοποιήσεις και τις οδηγίες μπορεί προκαλούν τραυματισμούς.
- Η συσκευή πρέπει να παρέχεται μόνο σε εξαιρετικά χαμηλή ασφάλεια τάση σύμφωνα με την τάση που υποδεικνύεται στη συσκευή.
- Μην επιτρέπετε ποτέ παιδιά, άτομα με μειωμένη σωματική, αισθητηριακή ή νοητικές ικανότητες ή έλλειψη εμπειρίας και γνώσης ή/και άτομα που δεν είναι εξοικειωμένα με αυτές τις οδηγίες να χρησιμοποιήσουν το μηχάνη.
- Ο χρήστης είναι υπεύθυνος για τα άτομα στο χώρο εργασίας.
- Μην κατευθύνετε ποτέ τη φιάλη ψεκασμού σε ανθρώπους ή ζώα.
- Μην κατευθύνετε ποτέ τη φιάλη ψεκασμού σε ηλεκτρικές συσκευές.
- Μην εισάγετε αντικείμενα στην είσοδο κενού.
- Μην χρησιμοποιείτε οξέα, ακετόνη ή μη αραιωμένους διαλύτες.
- Μην χρησιμοποιείτε εύφλεκτα υγρά.
- Μην χρησιμοποιείτε το προϊόν για να καθαρίσετε λάδι ή παχύρρευστο υγρό με τη σειρά για να αποφύγετε την καταστροφή του προϊόντος.
- Μην χρησιμοποιείτε βραστό ή ζεστό νερό για να καθαρίσετε επιφάνειες. Κίνδυνος από εγκαύματα.
- Μην χρησιμοποιείτε βραστό ή ζεστό νερό στο μηχάνημα ή στο σπρέι μπουκάλι.
- Μην χρησιμοποιείτε βραστό ή ζεστό νερό για να καθαρίσετε το μηχάνημα.
- Το μηχάνημα έχει ηλεκτρικά εξαρτήματα. μην το βυθίσετε σε νερό.
- Μην χρησιμοποιείτε αυτό το προϊόν για την αναρρόφηση της σκόνης.
- Χρησιμοποιείτε μόνο γνήσια αξεσουάρ που παρέχονται από την Cecotec.

1. ΜΕΡΗ ΚΑΙ ΕΞΑΡΤΗΜΑΤΑ

Εικ. 1

1. Κεφαλή καθαρισμού
2. Κουμπί ενεργοποίησης/απενεργοποίησης
3. Κύριο σώμα
4. Δεξαμενή συλλογής νερού
5. Μπουκάλι ψεκασμού
6. Σφουγγαρίστρα
7. Φορτιστής
8. Επεκτάσιμος σωλήνας

2. ΠΡΙΝ ΤΗ ΧΡΗΣΗ

Περιεχόμενα κουτιού:

- Ηλεκτρική σκούπα τζαμιών Conga Popstar Glass Titanium.
- ακροφύσιο πλάτους 280 mm
- Στενό ακροφύσιο 150 mm
- Επεκτάσιμος σωλήνας 98 cm
- Μπουκάλι ψεκασμού
- Σφουγγαρίστρα
- Φορτιστής
- Εγχειρίδιο οδηγιών
- Βγάλτε το προϊόν από το κουτί και αφαιρέστε όλα τα υλικά συσκευασίας.
- Βεβαιωθείτε ότι όλα τα εξαρτήματα και τα εξαρτήματα είναι παρόντα και σε καλή κατάσταση. Αν λείπουν κάποια ή όχι στην καλύτερη κατάσταση, επικοινωνήστε αμέσως με την Υπηρεσία Τεχνικής Υποστήριξης της Cecotec.
- Αφαιρέστε οποιοδήποτε στοιχείο στο γυαλί για να εξασφαλίσετε βέλτιστα αποτελέσματα.
- Βεβαιωθείτε ότι η κεφαλή καθαρισμού έχει συναρμολογηθεί σωστά πριν τη χρησιμοποιήσετε.
- Η μπαταρία συνοδεύεται από κάποια φόρτιση. Φορτίστε πλήρως την μπαταρία πριν από την πρώτη χρήση.

Χρησιμοποιήστε το καλώδιο USB και τον φορτιστή που περιλαμβάνονται στη συσκευασία.

- Η ένδειξη επιπέδου φόρτισης θα γίνει από κόκκινο σε πράσινο μόλις ολοκληρωθεί η φόρτιση.

Προειδοποίηση

Χρησιμοποιείτε μόνο τον φορτιστή που παρέχεται. Διαφορετικά, η Cecotec δεν θα είναι υπεύθυνη για τη ζημιά

που παράγονται. Όταν η έξοδος του φορτιστή είναι πάνω από 5 V, η ένδειξη τροφοδοσίας θα αναβοσβήνει με κόκκινο και πράσινο χρώμα

εναλλάξ. Το μηχάνημα δεν θα φορτίσει. Προειδοποίηση

Αφαιρέστε το δοχείο συλλογής νερού πριν φορτίσετε την μπαταρία.

3. ΣΥΝΑΡΜΟΛΟΓΗΣΗ

Συναρμολόγηση προϊόντος. Εικ. 2.

Κρατήστε το κύριο σώμα με το ένα χέρι και την κεφαλή καθαρισμού με το άλλο. Σπρώξτε τον καθαρισμό

το κεφάλι προς το κύριο σώμα μέχρι να ακουστεί ένα κλικ.

Μπουκάλι σπρέι. Εικ. 3.

Αποσυνδέστε τη σφουγγαρίστρα Velcro (6) και τοποθετήστε την στο επάνω πλαστικό του μπουκαλιού από τις άκρες. Συνδέω

η σφουγγαρίστρα Velcro.

4. ΛΕΙΤΟΥΡΓΙΑ

- Πατήστε το διακόπτη λειτουργίας για να ενεργοποιήσετε τη συσκευή.

- Η ένδειξη ενεργοποίησης θα είναι πράσινη όσο η μπαταρία είναι φορτισμένη. Όταν η μπαταρία είναι χαμηλή, το

το πράσινο φως θα αρχίσει να αναβοσβήνει. Φορτίστε το μηχάνημα. Όταν δεν υπάρχει φόρτιση, η ένδειξη

θα αναβοσβήνει κόκκινο. Η συσκευή θα απενεργοποιηθεί αυτόματα.

Χρήση λειτουργιών (Εικ. 4)

Η συσκευή μπορεί να χρησιμοποιηθεί για τον καθαρισμό καθρεφτών, παραθύρων, πλακιδίων, γυάλινων πορτών κ.λπ. σε κάθετη κατεύθυνση. Το

μπορεί να χρησιμοποιηθεί μόνο για τον καθαρισμό επιφανειών τραπεζιών, δαπέδων από πλακάκια κ.λπ. σε οριζόντια κατεύθυνση.

Βήματα (Εικ. 5)

- Ρίξτε αργά το νερό στο μπουκάλι ψεκασμού. Πιέστε τον ψεκαστήρα όταν γεμίσει η φιάλη.

- Γυρίστε το κουμπί ρύθμισης της φιάλης ψεκασμού για εναλλαγή μεταξύ υδρονέφωσης και ψεκασμού νερού.
 - Κατευθύνετε τον ψεκαστήρα προς την επιφάνεια που θέλετε να καθαρίσετε, πιέστε τη σκανδάλη του μπουκαλιού ψεκασμού και ψεκάστε νερό ομοιόμορφα στην επιφάνεια.
 - Χρησιμοποιήστε τη σφουγγαρίστρα μπουκαλιού ψεκασμού για να καθαρίσετε τη βρωμιά της επιφάνειας.
 - Τοποθετήστε την ηλεκτρική σκούπα Conga Popstar Glass Titanium για να αφαιρέσετε το χρησιμοποιημένο νερό την επιφάνεια που πρόκειται να καθαριστεί.
- Σημείωση:
Το νερό στη δεξαμενή δεν μπορεί να υπερβαίνει τη μέγιστη γραμμή που υποδεικνύεται στη δεξαμενή. Αδειάστε το χρησιμοποιημένο νερό το συντομότερο δυνατό. Μπορεί να επηρεάσει την απόδοση της ηλεκτρικής σκούπας.

Φόρτιση της συσκευής (Εικ. 6)

Προειδοποίηση:

Πριν φορτίσετε την ηλεκτρική σκούπα, αδειάστε το χρησιμοποιημένο δοχείο νερού.

- Ανοίξτε την μπλε καρτέλα και συνδέστε το καλώδιο USB στη συσκευή. Μετά από αυτό, συνδέστε τον προσαρμογέα στο καλώδιο USB και στο ηλεκτρικό κύκλωμα.
 - Ο χρόνος φόρτισης είναι περίπου 2 ώρες. Θυμηθείτε ότι αυτές οι πληροφορίες ενδέχεται να διαφέρουν ανάλογα με το επίπεδο φόρτισης της μπαταρίας και τη διάρκεια ζωής, μεταξύ άλλων παραγόντων.
 - Η ένδειξη λειτουργίας θα γίνει κόκκινη. Σημαίνει ότι η συσκευή φορτίζει.
 - Όταν η ένδειξη γίνει πράσινη, η φόρτιση θα ολοκληρωθεί.
 - Αφαιρέστε το φορτιστή από την πρίζα και αποσυνδέστε το καλώδιο USB από την ηλεκτρική σκούπα καθαριστής.
- Σημείωση:
- Χρησιμοποιείτε μόνο τον φορτιστή που παρέχεται από την Cecotec.
- Όταν η έξοδος του φορτιστή είναι πάνω από 5 V, η ένδειξη τροφοδοσίας θα αναβοσβήνει με κόκκινο και πράσινο χρώμα εναλλάξ. Η ηλεκτρική σκούπα δεν θα μπορεί να φορτίσει.

5. ΚΑΘΑΡΙΣΜΟΣ ΚΑΙ ΣΥΝΤΗΡΗΣΗ

Πώς να αδειάσετε τη δεξαμενή χρησιμοποιημένου νερού (Εικ. 7)

1. Απενεργοποιήστε την ηλεκτρική σκούπα.
2. Κρατήστε την ηλεκτρική σκούπα από τη λαβή της.
3. Ανοίξτε το καπάκι νερού από τη συσκευή.
4. Αδειάστε τη δεξαμενή.
5. Κλείστε το καπάκι.

Σημείωση:

- Αδειάστε το δοχείο νερού όταν τα λύματα φτάσουν στη μέγιστη γραμμή.
- Αδειάζετε το δοχείο νερού κάθε φορά που χρησιμοποιείτε το μηχάνημα για να αποφύγετε τις δυσάρεστες οσμές μετά από μακρά αποθήκευση λυμάτων.
- Αδειάστε το δοχείο πριν φορτίσετε την ηλεκτρική σκούπα.

Καθαρισμός της δεξαμενής νερού

- Είναι σημαντικό να διατηρείτε το δοχείο νερού καθαρό. Λερώνει μετά από παρατεταμένη χρήση.
- Ανοίξτε την μπλε καρτέλα.

- Προσθέστε καθαρό νερό στο δοχείο νερού.
- Ανακινήστε ελαφρά το προϊόν

- Αδειάστε τη δεξαμενή.
- Επαναλάβετε τη λειτουργία πολλές φορές εάν είναι απαραίτητο.
- Μην εκθέτετε την ηλεκτρική σκούπα στο άμεσο ηλιακό φως.
- Αποθηκεύστε το προϊόν σε ξηρό μέρος.
- Μη χρησιμοποιείτε φορτιστές ή αξεσουάρ που δεν έχουν παρασχεθεί από την Cecotec.

6. ΤΕΧΝΙΚΕΣ ΠΡΟΔΙΑΓΡΑΦΕΣ

Προϊόν: Conga Popstar Glass Titanium

Μοντέλο: 05722

5 V DC, 18 W, IPX4

Είσοδος φορτιστή: 100-240 AC, 50/ 60 Hz, 0. 3 A

Έξοδος φορτιστή: 5,0 V DC, 1,0 A, 5,0 W

Μπαταρία: Ονομαστική 3120 mAh (11, 3 Wh) - 3000 mAh (10, 8 Wh)

Αυτονομία: 40 λεπτά.

Κατασκευάζεται στην Κίνα | Σχεδιασμένο στην Ισπανία

7. ΑΠΟΡΡΙΨΗ ΠΑΛΑΙΩΝ ΗΛΕΚΤΡΙΚΩΝ ΣΥΣΚΕΥΩΝ

Η ευρωπαϊκή οδηγία 2012/19/EU και 2006/66/CE για τα απόβλητα ηλεκτρικών και Ηλεκτρονικός Εξοπλισμός (WEEE) καθορίζει ότι παλιά οικιακά ηλεκτρικά και Ηλεκτρονικός Εξοπλισμός (WEEE) πρέπει να απορρίπτονται με το κανονικό μη ταξινομημένο δημοτικό απόβλητο. Οι παλιές συσκευές πρέπει να συλλέγονται ξεχωριστά, προκειμένου να βελτιστοποιηθούν

την ανάκτηση και ανακύκλωση των υλικών που περιέχουν και μειώνουν την επιπτώσεις στην ανθρώπινη υγεία και το περιβάλλον.

Το διαγραμμένο σύμβολο "Κάδος με τροχούς" στο προϊόν σας θυμίζει τη δική σας υποχρέωση σωστής απόρριψης της συσκευής.

Οι καταναλωτές πρέπει να επικοινωνήσουν με τις τοπικές αρχές ή τον πωλητή λιανικής τους για πληροφορίες σχετικά με το

σωστή απόρριψη των παλιών συσκευών ή/και των μπαταριών τους.

Η συσκευή, τα εξαρτήματα, οι συσκευασίες και τα απόβλητα που παράγονται κατά τη διαδικασία εργασίας πρέπει να είναι

ανακυκλώνονται με τρόπο φιλικό προς το περιβάλλον.

8. ΤΕΧΝΙΚΗ ΥΠΟΣΤΗΡΙΞΗ ΚΑΙ ΕΓΓΥΗΣΗ

Αυτό το προϊόν είναι υπό εγγύηση για 2 χρόνια από την ημερομηνία αγοράς, όσο η απόδειξη της αγοράς έχει υποβληθεί, το προϊόν είναι σε άριστη φυσική κατάσταση και έχει δοθεί σωστή χρήση, όπως εξηγείται σε αυτό το εγχειρίδιο οδηγιών.

Η εγγύηση δεν καλύπτει τις ακόλουθες περιπτώσεις:

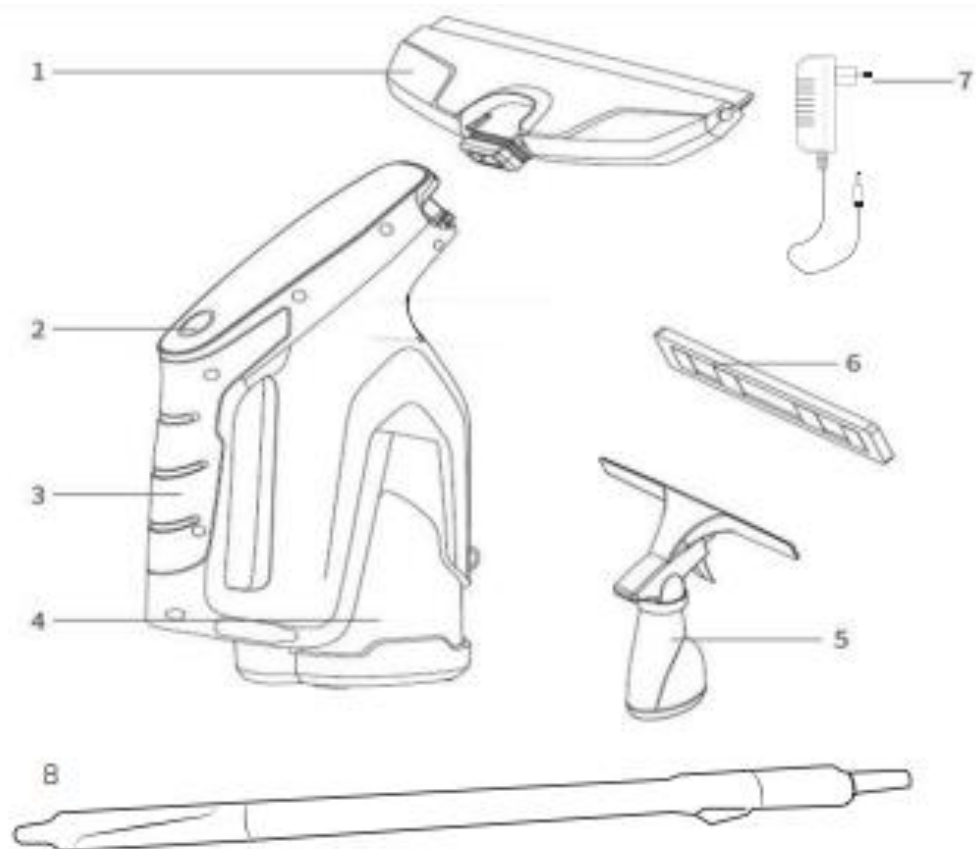


Fig./Img./Abb./Rys./Obr. 1

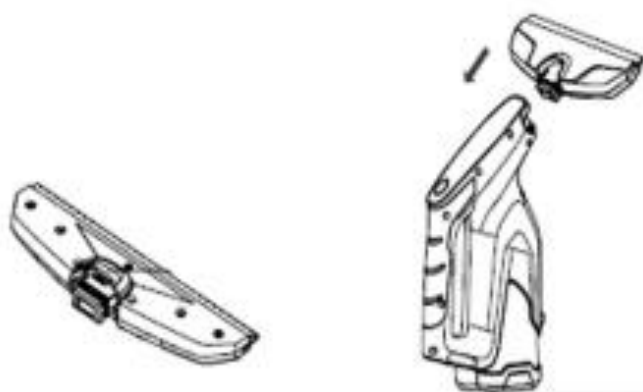


Fig./Img./Abb./Rys./Obr. 2

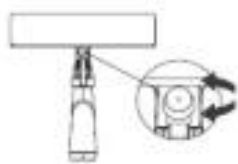


Fig./Img./Abb./Rys./Obr. 3

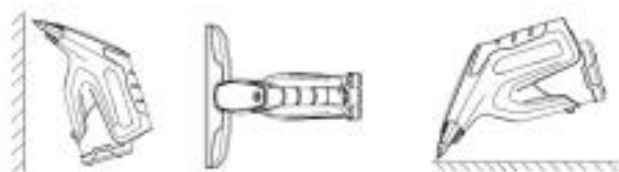


Fig./Img./Abb./Rys./Obr. 4

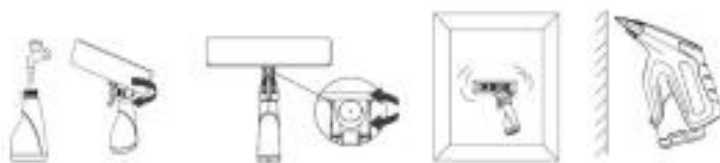


Fig./Img./Abb./Rys./Obr. 5



Fig./Img./Abb./Rys./Obr. 6



Fig./Img./Abb./Rys./Obr. 7