

cecotec

ENERGYSILENCE AERO 460

ENERGYSILENCE AERO 470



Οδηγίες Χρήσης

1. ΜΕΡΗ ΚΑΙ ΣΥΣΤΑΤΙΚΑ

Σχ. 1

Σχ. 0

1. Βάση στήριξης
2. Θόλος
3. Μπάλα κρεμάστρα
4. Κεντρική ράβδος
5. Κάλυμμα σφικκτήρα
6. Ανώ περίβλημα
7. Βύσμα
8. Κινητήρας
9. Λεπίδα
10. Πλάκα συναρμογής σκίασης
11. LED
12. Οροφή

2. ΠΡΙΝ ΤΗΝ ΧΡΗΣΗ

Βγάλτε όλα τα εξαρτήματα του προϊόντος από το κουτί και βεβαιωθείτε ότι όλα περιλαμβάνονται και είναι μέσα καλές συνθήκες.

Εάν παρατηρηθούν ορατά σημάδια ζημιάς, επικοινωνήστε αμέσως με την Υπηρεσία Τεχνικής Υποστήριξης της Cecotec.

3. ΣΥΝΑΡΜΟΛΟΓΗΣΗ ΠΡΟΪΟΝΤΩΝ

Απαιτούνται τα ακόλουθα εργαλεία για την εκτέλεση της εγκατάστασης: κατσαβίδι, κατσαβίδι με επίπεδη κεφαλή, ρυθμιζόμενη πένσα ή γαλλικό κλειδί, κλιμακοστάσιο, κοπτικό σύρματος, εποξική ρητίνη και ονομαστική ηλεκτρική ταινία

Γενικές οδηγίες συναρμολόγησης

Η ελάχιστη ικανότητα μεταφοράς του κουτιού εξόδου από την οποία κρέμεται ο ανεμιστήρας πρέπει να είναι 100 kg.

Εικ. 2

Βεβαιωθείτε ότι η δομή του κτιρίου μπορεί να συγκρατήσει το πλήρες βάρος του ανεμιστήρα.

Αυτός ο ανεμιστήρας μπορεί να εγκατασταθεί σε κανονική ή θολωτή οροφή με κάτω ράβδο. Το μήκος ανάρτησης μπορεί να επεκταθεί χρησιμοποιώντας μια μακρύτερη ράβδο.

Σχ. 3

Τυπική συναρμολόγηση όπου η συσκευή κρέμεται από μια ευθεία επίπεδη οροφή.

Τυπική συναρμολόγηση

Υποστήριξη

Συγκρότημα υπό γωνία όπου η συσκευή κρέμεται από θολωτή ή γωνιακή οροφή.

Συγκρότημα υπό γωνία

Υποστήριξη

Συναρμολόγηση βραχίονα στήριξης

Ξύλινη οροφή

Εικ. 4

Χρησιμοποιήστε τις 4 παρεχόμενες βίδες αυτόματης τοποθέτησης με τις αντίστοιχες 4 ροδέλες για να στερεώσετε τη βάση

βραχίονα στο ταβάνι.

Οροφή από σκυρόδεμα

Σχ. 5

Τρυπήστε 2 οπές 8 mm στην οροφή από σκυρόδεμα.

Καλύψτε την επιφάνεια του μπουλονιού με εποξειδική ρητίνη και εισαγάγετέ τις στις τρύπες.

Αφήστε τους να καθίσουν για το χρονικό διάστημα που αναγράφεται στο κουτί του προϊόντος.

Στη συνέχεια, εισαγάγετε το ορατό μέρος των μπουλονιών στις οπές της πλάκας στήριξης.

Στερεώστε την πλάκα στήριξης στα μπουλόνια βιδώνοντας πρώτα την κανονική ροδέλα και μετά τη ροδέλα ασφάλισης

και τέλος το καρύδι.

Κρεμαστά τον ανεμιστήρα

Σχ. 6

Ηλεκτρική καλωδίωση

Θόλος

Διακοσμητικό κάλυμμα

Κρεμαστή μπάλα

Σταματήστε την καρφίτσα

Διακοπή καρφίτσων

Προσαρμογέας

Βίδες

Σημείωση: Εάν θέλετε να επεκτείνετε το μήκος ανάρτησης του ανεμιστήρα, αφαιρέστε την κρεμαστή μπάλα από το πτερύγιο παρέχονται και χρησιμοποιήστε την εκτεταμένη κάτω ράβδο (περιλαμβάνεται). Αφαιρέστε την κρεμαστή μπάλα από την κάτω ράβδο χαλαρώνοντας τις βίδες σε αυτήν και αφαιρέστε τη στάση το κλιπ του πείρου και το πείρο στοπ.

Σύρετε προς τα κάτω την κρεμαστή μπάλα από την αρχική κάτω ράβδο για να την αφαιρέσετε.

Περάστε την επιθυμητή κάτω ράβδο μέσα από την κεντρική οπή του διακοσμητικού καλύμματος και μετά εισαγάγετε την η κρεμαστή μπάλα ξανά. Βεβαιωθείτε ότι η κρεμαστή μπάλα είναι τοποθετημένη στο τέλος με 2 οπές και 1 τρύπα βίδας.

Χρησιμοποιήστε τις βίδες που παρέχονται για να σφίξετε την κρεμαστή σφαίρα στη ράβδο και τοποθετήστε τον πείρο στοπ και σταματήστε ξανά το κλιπ της καρφίτσας.

Σημείωση: Βεβαιωθείτε ότι ο πείρος στοπ είναι ευθυγραμμισμένος με τις εγκοπές μέσα στην κρεμαστή μπάλα.

Χαλαρώστε τις βίδες και τα παξιμάδια στο πάνω μέρος του περιβλήματος του κινητήρα και αφαιρέστε τον πείρο και το κλιπ από την κάτω ράβδο.

Σύρετε την κάτω ράβδο μέσω του θόλου.

Περάστε τα καλώδια μέσω της κάτω ράβδου. Για να το κάνετε πιο εύκολα, συνιστάται να εφαρμόσετε μερικά

ονομαστική ηλεκτρική ταινία στο άκρο για να τις κρατήσετε μαζί ενώ περνάτε από το κάτω

ράβδος. Τραβήξτε προσεκτικά από τα καλώδια για να βεβαιωθείτε ότι υπάρχει αρκετό μήκος καλωδίου για να συνεχίσετε με το συνέλευση.

Εισαγάγετε την κάτω ράβδο στην οπή του περιβλήματος του κινητήρα και τοποθετήστε ξανά τον πείρο και το κλιπ του πείρου που είχαν καταργηθεί στο παρελθόν.

Χρησιμοποιήστε 2 βίδες για να στερεώσετε το κουβούκλιο στο περίβλημα του κινητήρα.

Προειδοποίηση: Οι σημαντικές προφυλάξεις ασφαλείας και οι οδηγίες που αναφέρονται σε αυτό το εγχειρίδιο δεν είναι προορίζονται να καλύψουν όλες τις πιθανές συνθήκες και καταστάσεις που μπορεί να συμβούν. Λάβετε υπόψη ότι Η κοινή λογική και η προσοχή είναι απαραίτητοι παράγοντες για την εγκατάσταση και τη λειτουργία αυτού του ανεμιστήρα.

Σύνδεση καλωδίου

Τα καλώδια σύνδεσης που βγαίνουν από την κάτω ράβδο και την κρεμαστή μπάλα πρέπει να είναι συνδεδεμένα ως αναφέρεται παρακάτω:

Σχ. 7

0. Καλώδιο γείωσης

1. Λ

2. Ν

1. Είσοδος L (μαύρο)

2. Είσοδος N (λευκό)

Δέκτης τηλεχειριστηρίου

3. Ανοιχτό L (μπλε)

1. Ανεμιστήρας L (μαύρο)

2. Ν (λευκό)

4. Πράσινη / κίτρινη λωρίδα (Γείωση)

3. Ανοιχτό L (μπλε)

1. Ανεμιστήρας L (μαύρο)

2. Ν (λευκό)

Δέκτης

Προειδοποίηση: 2 άτομα χρειάζονται για να πραγματοποιήσουν το βήμα σύνδεσης καλωδίου. Προτείνεται ότι 1

το άτομο κρατά τη συναρμολογημένη συσκευή ενώ το άλλο συνδέει τα καλώδια.

Συναρμολόγηση θόλων

Σχ. 8

Σηκώστε το κουβούκλιο στη βάση στήριξης, ευθυγραμμίζοντας τις χαλαρωμένες βίδες στη βάση βραχίονα με τις τρύπες στο κουβούκλιο.

Περιστρέψτε το κουβούκλιο έως ότου και οι δύο βίδες συγκρατήσουν με ασφάλεια τη συσκευή, τοποθετήστε ξανά τις βίδες και σφίξτε τους με ένα κατσαβίδι.

Σημείωση: Για λόγους ασφαλείας, συνιστάται 1 άτομο να κρατά τη σκάλα κατά τη διάρκεια αυτού του βήματος.

Συναρμολόγηση λεπίδων

Σχ. 9

Εξοικονόμηση χρόνου: Σε κάθε βίδα λεπίδας μπορούν να τοποθετηθούν ροδέλες για βίδες λεπίδας πριν από την εγκατάσταση λεπίδων.

Ευθυγραμμίστε τις οπές των λεπίδων με τις οπές βίδας κινητήρα, σφίγγοντας με ασφάλεια τις βίδες όταν όλες οι λεπίδες είναι συνημμένα. Πριν στερεώσετε μόνιμα τις βίδες, επαναλάβετε με τους υπόλοιπους βραχίονες της λεπίδας.

Σημείωση: Σφίξτε τις βίδες λεπίδας δύο φορές το χρόνο.

Υποστήριξη λαμπτήρα LED

Σχ. 10

Ξεβιδώστε μια βίδα. Συνδέστε το LED στο κάτω μέρος του ανεμιστήρα τοποθετώντας τα άλλα δύο

βάλτε τις βιδωτές κεφαλές στις υποδοχές των βασικών οπών. Περιστρέψτε το στη θέση του και, στη συνέχεια, ασφαλίστε την προηγούμενη βίδα ευθυγράμμιση της οπής βίδας και της οπής στο κάτω μέρος του ανεμιστήρα.

Σφίξτε τη βίδα των υπόλοιπων δύο σετ ασφαλίστε το LED.

Σημείωση: Κατά την εγκατάσταση ή την αφαίρεση του ταψιού LED, διατηρήστε τα μονωτικά τακάκια άθικτα.

Η περιστροφή των ρυθμιστικών βιδών υπερβολικά σφιχτά ή γρήγορα θα προκαλέσει ζημιά στα μονωτικά τακάκια.

Συναρμολόγηση από γυαλί

Εικ. 12

Επαναφέρετε το κάλυμμα και τη σκιά της λάμπας πίσω στο ταψί LED και ασφαλίστε τα με διακοσμητικά κλιπ και παξιμάδια μπουλονιών.

4. ΛΕΙΤΟΥΡΓΙΑ

Εικ. 13

1. Στη φωτεινή ένδειξη
2. Έλεγχος ταχύτητας

3. Κουμπί Off
4. Χρονόμετρο
5. Φως
6. Μπαταρία τηλεχειριστηρίου
7. Χειμερινή / καλοκαιρινή λειτουργία (αναστροφή περιστροφής λεπίδας)
Η ένδειξη θα ανάψει ενώ το προϊόν λειτουργεί.
Χρησιμοποιήστε τα 3 κουμπιά ταχύτητας για να επιλέξετε το επίπεδο ισχύος αέρα: Χαμηλό, μεσαίο ή υψηλό.

Πατήστε το κουμπί απενεργοποίησης για να απενεργοποιήσετε τη συσκευή.
Χρησιμοποιήστε τα κουμπιά χρονοδιακόπτη για να επιλέξετε τον χρόνο λειτουργίας του ανεμιστήρα: 1, 3 ή 6 ώρες. Ο ανεμιστήρας θα σβήσει μόλις παρέλθει ο επιλεγμένος χρόνος.

Πατήστε το κουμπί φωτισμού για να ανάψετε και να σβήσετε τη λάμπα του ανεμιστήρα.

Το τηλεχειριστήριο απαιτεί 2 x 1,5 V-3AAA μπαταρίες.

Χειμερινή λειτουργία: Εάν είναι κρύο, πιέστε για λεπίδες για να μετακινήσετε τον ζεστό αέρα κολλημένο κοντά στην οροφή.

Καλοκαιρινή λειτουργία: Εάν είναι ζεστό, πατήστε ξανά για λεπίδες για να δημιουργήσετε ένα δροσιστικό αεράκι.

Προειδοποίηση: Αντιστρέψτε την περιστροφή του ανεμιστήρα ενώ λειτουργεί.

Κρατήστε πατημένο το κουμπί για

περίπου 3 δευτερόλεπτα, η συσκευή θα ηχήσει και οι λεπίδες θα αρχίσουν να επιβραδύνονται μέχρι να φτάσουν

ουσιαστικά σταματήστε να περιστρέφεται. Μετά από λίγα δευτερόλεπτα, θα αρχίσουν να γυρίζουν ξανά στο αντίθετο κατεύθυνση.

Προειδοποίηση:

Το τηλεχειριστήριο λειτουργεί μέσω της τεχνολογίας ψηφιακής μετάδοσης RF Wireless. Εάν και τα δύο

ο ανεμιστήρας και ο λαμπτήρας είναι εξοπλισμένοι με διακόπτη, ενεργοποιήστε τον ανεμιστήρα με τη μέγιστη ταχύτητα και ανάψτε το φως πριν χρησιμοποιήσετε το τηλεχειριστήριο.

Εάν ο ανεμιστήρας ή το φως δεν μπορούν να ελεγχθούν μέσω του τηλεχειριστηρίου, ελέγξτε αν οι μπαταρίες έχουν εισέλθει το τηλεχειριστήριο είναι σε καλή κατάσταση και αν κάνει καλή επαφή, ότι το θετικό και τα αρνητικά ηλεκτρόδια είναι στη σωστή θέση και εάν οι μπαταρίες φορτίζονται. Εάν ο ανεμιστήρας ή το φως δεν μπορούν να ελεγχθούν μέσω του τηλεχειριστηρίου, ελέγξτε αν υπάρχουν άλλα προϊόντα με τηλεχειριστήριο στην ίδια περιοχή και ελέγξτε αν είναι τα κουμπιά πομπού πιεσμένοι. Το προϊόν με παρόμοιο τηλεχειριστήριο μπορεί να προκαλέσει παρεμβολές. Αυτό δεν συμβαίνει περιλαμβάνουν τηλεχειριστήρια υπερύθρων. Δώστε προσοχή στην τάση του προϊόντος. Η πολύ χαμηλή τάση μπορεί να προκαλέσει το τηλεχειριστήριο εργασία. Οι τεχνικές προδιαγραφές αναφέρονται στο παρόν εγχειρίδιο. Εάν το τηλεχειριστήριο δεν πρόκειται να χρησιμοποιηθεί για μεγάλο χρονικό διάστημα, αφαιρέστε τις μπαταρίες.

5. ΚΑΘΑΡΙΣΜΟΣ ΚΑΙ ΣΥΝΤΗΡΗΣΗ

Βεβαιωθείτε ότι έχετε αποσυνδέσει τον ανεμιστήρα πριν τον καθαρίσετε. Μην βυθίζετε κανένα από τα μέρη της συσκευής σε νερό και μην τα ρίχνετε με άλλο υγρό. Μην χρησιμοποιείτε διαλύτες ή άλλα χημικά προϊόντα για τον καθαρισμό του. Χρησιμοποιήστε ένα μαλακό, υγρό πανί για να καθαρίσετε την επιφάνεια της συσκευής.

6. ΤΕΧΝΙΚΕΣ ΠΡΟΔΙΑΓΡΑΦΕΣ

Μοντέλο:

EnergySilence Aero 460

EnergySilence Aero 470

Αναφορά προϊόντος:

05942

05943

55 W, 220-240 V ~ 50 Hz

12 W (μέγ.) LED

Κατασκευασμένο στην Κίνα | Σχεδιασμένο στην Ισπανία

7. ΔΙΑΘΕΣΗ ΠΑΛΑΙΩΝ ΗΛΕΚΤΡΙΚΩΝ ΣΥΣΚΕΥΩΝ

Η ευρωπαϊκή οδηγία 2012/19 / ΕΕ για τα απόβλητα ηλεκτρικά και ηλεκτρονικά Ο Εξοπλισμός (WEEE), καθορίζει ότι πρέπει να χρησιμοποιούν οι παλιές οικιακές ηλεκτρικές συσκευές

να μην απορρίπτεται με τα συνηθισμένα αστικά απόβλητα. Παλιές συσκευές πρέπει να συλλέγονται ξεχωριστά, προκειμένου να βελτιστοποιηθεί η ανάκτηση και η ανακύκλωση

των υλικών που περιέχουν και μειώνουν τον αντίκτυπο στην ανθρώπινη υγεία και το περιβάλλον.

Το διαγραμμένο σύμβολο "τροχός κάδου" στο προϊόν σας υπενθυμίζει την υποχρέωσή σας να διαθέσετε της συσκευής σωστά.

Οι καταναλωτές πρέπει να επικοινωνήσουν με τις τοπικές αρχές ή τον πωλητή για πληροφορίες σχετικά με το σωστή απόρριψη παλαιών συσκευών ή / και μπαταριών τους.

8. ΤΕΧΝΙΚΗ ΥΠΟΣΤΗΡΙΞΗ ΚΑΙ ΕΓΓΥΗΣΗ

Αυτό το προϊόν είναι υπό εγγύηση για 2 χρόνια από την ημερομηνία αγοράς, αρκεί η απόδειξη της αγοράς έχει υποβληθεί, το προϊόν είναι σε τέλεια φυσική κατάσταση, και έχει δοθεί σωστή χρήση, όπως εξηγείται σε αυτό το εγχειρίδιο οδηγιών.

Η εγγύηση δεν καλύπτει τις ακόλουθες περιπτώσεις:

Το προϊόν έχει χρησιμοποιηθεί για σκοπούς άλλους από αυτούς που προορίζονται για αυτό, κατάχρηση, ξυλοδαρμό,

εκτεθειμένο σε υγρασία, βυθισμένο σε υγρές ή διαβρωτικές ουσίες, καθώς και σε οποιοδήποτε άλλο σφάλμα

αποδίδεται στον πελάτη.

Το προϊόν έχει αποσυναρμολογηθεί, τροποποιηθεί ή επισκευαστεί από άτομα, χωρίς άδεια από την

επίσημη υπηρεσία τεχνικής υποστήριξης της Cecotec.

Βλάβες που οφείλονται στη φυσιολογική φθορά των μερών του, λόγω χρήσης.

Η υπηρεσία εγγύησης καλύπτει κάθε κατασκευαστικό ελάττωμα της συσκευής σας για 2 χρόνια, με βάση σχετικά με την ισχύουσα νομοθεσία, εκτός από αναλώσιμα ανταλλακτικά. Σε περίπτωση κακής χρήσης, η εγγύηση δεν θα ισχύουν.

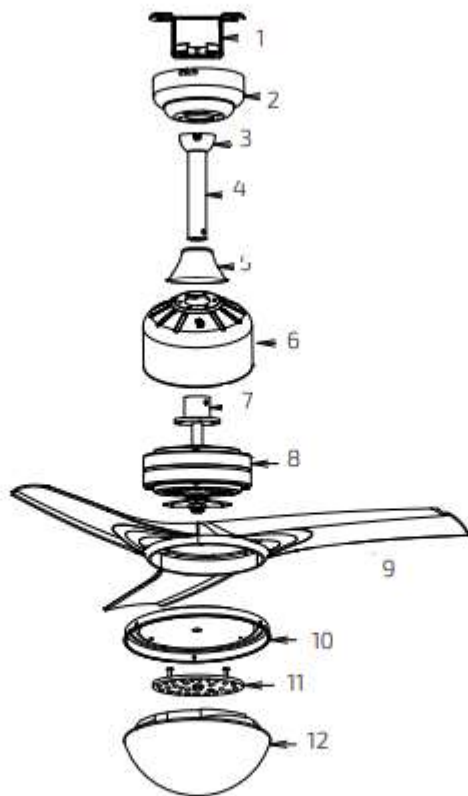


Fig./Img./Abb./Rys./Obr. 0



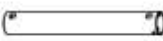




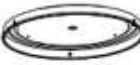




		
Canopy	Downrod and hanging ball	Downrod
		
Hanger bracket	Decorative covers	Motor
		
Blade	Lamp panel	glass shade
		
LED light source	Remote control	Spiral package

Fig./Img./Abb./Rys./Obr. 1

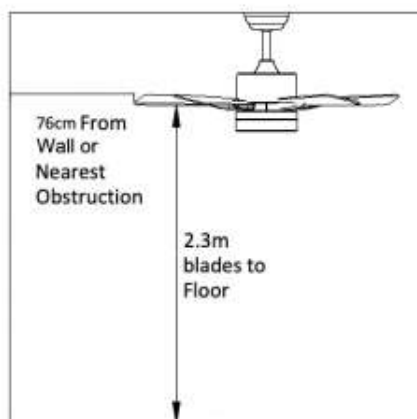


Fig./Img./Abb./Rys./Obr.2

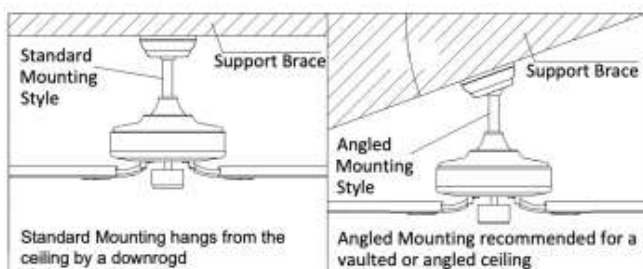


Fig./Img./Abb./Rys./Obr.3



Fig./Img./Abb./Rys./Obr.4



Fig./Img./Abb./Rys./Obr.5



Fig./Img./Abb./Rys./Obr.6

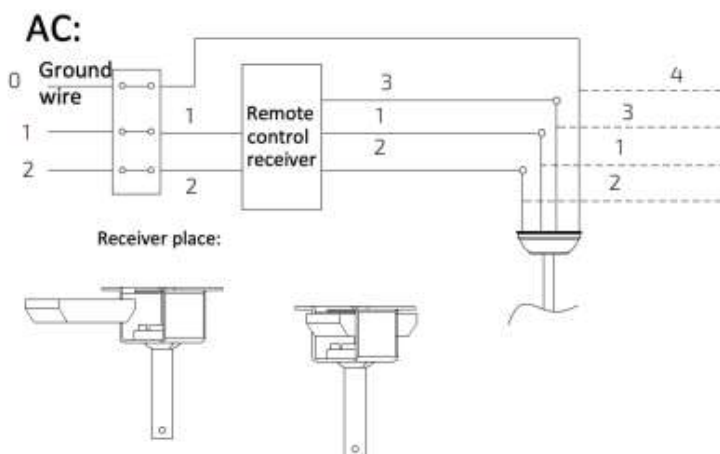


Fig./Img./Abb./Rys./Obr.7



Fig./Img./Abb./Rys./Obr.8



Fig./Img./Abb./Rys./Obr.9

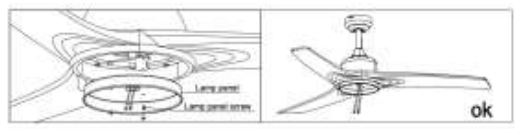


Fig./Img./Abb./Rys./Obr.10

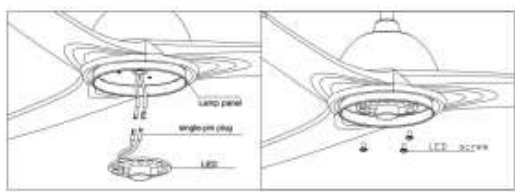


Fig./Img./Abb./Rys./Obr.11

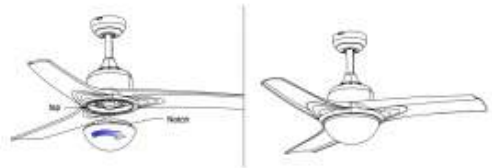


Fig./Img./Abb./Rys./Obr.12

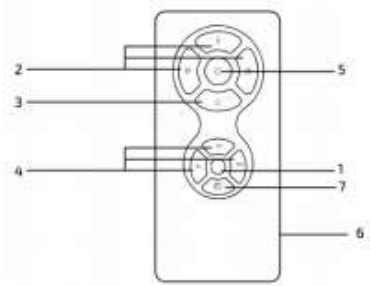


Fig./Img./Abb./Rys./Obr.13

