

BESTCRAFT

PROFESSIONAL

EC-510



Ηλεκτρικό Κολωνάτο Δράπανο Πάγκου 1550 W

ΤΕΧΝΙΚΑ ΔΕΔΟΜΕΝΑ

Τάση 230V - 50Hz
Κινητήρας 1550W
Χωρίς ταχύτητα φόρτωσης Δείτε τον παραπάνω πίνακα
Μέγεθος κεφαλιού 13mm
Κατηγορία μόνωσης II
Πληροφορίες για το θόρυβο
Οι μετρούμενες τιμές καθορίζονται σύμφωνα με το EN 50144.
Τα σταθμισμένα επίπεδα θορύβου είναι:
Επίπεδο ηχητικής πίεσης: 91 dB(A):
Επίπεδο ισχύος ήχου: 104 dB(A):

ΠΡΟΕΙΔΟΠΟΙΗΣΗ

Για τη δική σας ασφάλεια, ο χρήστης θα πρέπει να διαβάσει προσεκτικά αυτό το εγχειρίδιο πριν από την εργασία με τη συσκευή

1. Να φοράτε γυαλιά ασφαλείας
2. Μην χρησιμοποιείτε γάντια, γραβάτες ή φαρδιά ρούχα όταν εργάζεστε με τη συσκευή είδη ένδυσης
3. Το τεμάχιο εργασίας πρέπει να στερεωθεί στη στήλη για να αποφευχθεί την περιστροφή του αντικειμένου.

ΓΕΝΙΚΕΣ ΟΔΗΓΙΕΣ ΑΣΦΑΛΕΙΑΣ

1. **ΟΛΟΙ ΟΙ ΦΥΛΑΚΕΣ** θα πρέπει να λειτουργούν σωστά.
2. **ΑΦΑΙΡΕΣΤΕ ΤΑ ΚΛΕΙΔΙΑ ΚΑΙ ΤΑ ΆΛΛΑ ΕΡΓΑΛΕΙΑ ΡΥΘΜΙΣΗΣ.** Πριν ξεκινήσουμε συσκευή, ο χρήστης πρέπει πάντα να ελέγχει ότι όλα τα κλειδιά και άλλα τα όργανα έχουν αφαιρεθεί.
3. **ΔΙΑΤΗΡΕΙΤΕ ΤΟ ΧΩΡΟ ΕΡΓΑΣΙΑΣ ΚΑΘΑΡΟ.**
Η διαταραχή μπορεί να οδηγήσει σε ατύχημα.
4. **ΜΗ ΧΡΗΣΙΜΟΠΟΙΕΙΤΕ ΤΗ ΣΥΣΚΕΥΗ ΣΕ ΕΠΙΚΙΝΔΥΝΟ ΜΕΡΟΣ.**
Η συσκευή δεν πρέπει να λειτουργεί σε μέρη με υψηλή υγρασία και μέσα μέρη εκτεθειμένα σε άμεσες βροχοπτώσεις.
Ο χώρος εργασίας πρέπει να είναι πάντα καλά φωτισμένος.
5. **ΤΑ ΠΑΙΔΙΑ ΠΡΕΠΕΙ ΝΑ ΜΕΙΝΟΥΝ ΣΕ ΑΣΦΑΛΗΣ ΑΠΟΣΤΑΣΗ.** Όλα άλλα άτομα θα πρέπει να βρίσκονται σε ασφαλή απόσταση από την περιοχή εργασίας συσκευή.
6. **Ο ΧΩΡΟΣ ΕΡΓΑΣΙΑΣ ΜΕ ΤΗ ΣΥΣΚΕΥΗ** θα πρέπει να είναι σωστά διαμορφωμένος ασφαλιζονται από παιδιά, π.χ. με λουκέτα, κλειδαριές κ.λπ.
7. **ΜΗΝ ΥΠΕΡΦΟΡΤΩΝΕΤΕ ΤΗ ΣΥΣΚΕΥΗ.** Η συσκευή θα λειτουργήσει πιο αποτελεσματικά εάν χρησιμοποιηθεί σωστά συστάσεις του κατασκευαστή.
8. **ΧΡΗΣΙΜΟΠΟΙΗΣΤΕ ΤΑ ΚΑΤΑΛΛΗΛΑ ΕΡΓΑΛΕΙΑ.** Μη χρησιμοποιείτε εργαλεία ή αξεσουάρ που δεν προορίζονται για την εργασία.
9. **ΦΟΡΑΤΕ ΚΑΤΑΛΛΗΛΑ ΡΟΥΧΑ ΕΡΓΑΣΙΑΣ.** Μην φοράτε χαλαρά ρούχα, γάντια, γραβάτες ή κοσμήματα καθώς αυτά μπορούν να πιαστούν με κινούμενα μέρη της συσκευής. Συνιστώνται υποδήματα αντιολισθητικό. Θα πρέπει επίσης να φοράτε σκουφάκι αν έχετε μακριά μαλλιά.
10. **ΦΟΡΑΤΕ ΠΑΝΤΑ ΠΡΟΣΤΑΤΕΥΤΙΚΑ ΓΥΑΛΙΑ.** Σε περίπτωση που η εργασία με τη συσκευή παράγει μεγάλη ποσότητα σκόνης, χρησιμοποιήστε ένα ειδικό ασπίδα προσώπου ή μάσκα σκόνης. Οι φακοί των συνηθισμένων γυαλιών δεν είναι ανθεκτικά στην κρούση - αυτά ΔΕΝ είναι γυαλιά ασφαλείας.
11. **ΓΙΑ ΝΑ ΔΙΑΣΦΑΛΙΣΤΕ ΑΣΦΑΛΗ ΕΡΓΑΣΙΑ,**
Σφίξτε το τεμάχιο εργασίας. Στερεώστε το τεμάχιο εργασίας

τεμάχιο εργασίας χρησιμοποιώντας κατάλληλους σφιγκτήρες ή μέγγενη. Είναι πολύ μια ασφαλέστερη μέθοδος από το κράτημα ή το κράτημα του τεμαχίου εργασίας με τα χέρια σου.

12. ΜΗΝ ΑΛΛΑΖΕΤΕ ΘΕΣΗ ΚΑΤΑ ΤΗ ΔΟΥΛΕΙΑ ΜΕ ΤΗ ΣΥΣΚΕΥΗ.

Διατηρήστε μια σταθερή στάση ανά πάσα στιγμή.

13. ΦΥΛΑΞΤΕ ΟΛΑ ΤΑ ΕΡΓΑΛΕΙΑ ΣΩΣΤΑ

ΚΑΤΑΣΤΑΣΗ. Τα εργαλεία πρέπει να είναι αιχμηρά και καθαρά για να διασφαλίζεται η απόλυτη ασφάλεια

και την καλύτερη απόδοση της συσκευής. Ακολουθήστε τις οδηγίες για λίπανση και αντικατάσταση εξαρτημάτων.

14. ΑΠΕΝΕΡΓΟΠΟΙΗΣΤΕ ΤΗ ΣΥΣΚΕΥΗ ΚΑΙ ΤΡΑΒΕΤΕ ΤΟ ΠΡΩΣΟ

πριν ξεκινήσετε οποιαδήποτε εργασία συντήρησης ή αντικατάστασης αξεσουάρ όπως λεπίδες, τρυπάνια, κόφτες κ.λπ.

15. ΕΛΑΧΙΣΤΟΠΟΙΗΣΤΕ ΤΟΝ ΚΙΝΔΥΝΟ ΑΠΑΝΤΗΣΗΣ ΕΚΚΙΝΗΣΗΣ

ΣΥΣΚΕΥΕΣ. Πριν συνδέσετε τη συσκευή στο τροφοδοτικό, ελέγξτε ότι ο διακόπτης βρίσκεται στη θέση OFF (η συσκευή είναι απενεργοποιημένη).

16. ΧΡΗΣΙΜΟΠΟΙΕΙΤΕ ΜΟΝΟ ΣΥΝΙΣΤΩΜΕΝΑ ΑΞΕΣΟΥΑΡ. Θα πρέπει πάντα χρησιμοποιήσετε τα αξεσουάρ που συνιστώνται στο εγχειρίδιο χρήσης. Χρήση ακατάλληλη τα αξεσουάρ μπορεί να προκαλέσουν ατύχημα.

17. ΜΗΝ ακουμπάτε στη συσκευή. Το απροσδόκητο άγγιγμα της συσκευής μπορεί προκαλέσει σοβαρό τραυματισμό στον χειριστή.

18. ΣΕ ΠΕΡΙΠΤΩΣΗ ΒΛΑΒΗΣ ΝΑ ΕΠΙΣΚΕΥΑΣΤΕ ΠΑΝΤΑ ΠΡΟΣΕΚΤΙΚΑ

ΕΛΕΓΤΕ ΤΟ ΧΑΛΑΜΜΕΝΟ ΤΜΗΜΑ. Σε περίπτωση οποιασδήποτε ζημιάς, προτού συνεχίσετε να εργάζεστε με τη συσκευή, βεβαιωθείτε ότι είναι κατεστραμμένη τα εξαρτήματα είναι επαναχρησιμοποιήσιμα. Παρακαλώ ελέγξτε τα όλα προσεκτικά κινούμενα μέρη της συσκευής και άλλα μέρη για πιθανή ζημιά.

Τα κατεστραμμένα προστατευτικά ή άλλα μέρη πρέπει να μείνουν πίσω αντικατασταθεί πριν χρησιμοποιήσετε ξανά τη συσκευή.

19. ΜΗΝ ΑΦΗΝΕΤΕ ΠΟΤΕ ΤΗ ΣΥΣΚΕΥΗ ΣΕ ΛΕΙΤΟΥΡΓΙΑ.

Απενεργοποιήστε τη συσκευή πριν απομακρυνθείτε από αυτήν. Περίμενε μέχρι τώρα πλήρης τερματισμός/διακοπή λειτουργίας της συσκευής.

ΟΔΗΓΙΕΣ ΑΣΦΑΛΕΙΑΣ ΤΡΥΠΑΝΙΩΝ

1. Να φοράτε γυαλιά ασφαλείας.
2. Μη φοράτε φαρδιά γάντια, γραβάτα, φαρδιά ρούχα.
3. Το τεμάχιο εργασίας πρέπει να στερεωθεί στη στήλη για να αποφευχθεί την περιστροφή του αντικειμένου.
4. Εργαστείτε μόνο με ταχύτητα που ταιριάζει με τις προδιαγραφές του τρυπανιού και το είδος του υλικού από το οποίο είναι κατασκευασμένο το τεμάχιο εργασίας.
5. Βεβαιωθείτε ότι το τρυπάνι ή το εργαλείο κοπής είναι στη σωστή θέση τοποθετείται στο τσοκ τρυπανιού.
6. Πριν συνδέσετε συσκευές και στο τροφοδοτικό, βεβαιωθείτε ότι το κλειδί στερέωσης έχει αφαιρεθεί από το τσοκ τρυπανιού.
7. Ρυθμίστε σωστά το τραπέζι εργασίας ή το μετρητή βάθους, και μήπως το τραπέζι αναποδογυρίστηκε. Αφού ολοκληρώσετε την εργασία με τη συσκευή, θα πρέπει απενεργοποιήστε τα στη συνέχεια αφαιρέστε το τρυπάνι ή το εργαλείο κοπής και καθαρίστε το τραπέζι εργασίας.
8. Μην ξεκινήσετε τη συσκευή μέχρι να ολοκληρωθεί η συναρμολόγηση ή εγκατάσταση,

σύμφωνα με αυτό το εγχειρίδιο.

9. Σε περίπτωση ζημιάς, θραύσης ή δυσλειτουργίας

οποιοδήποτε εξάρτημα, μην χρησιμοποιείτε τη συσκευή μέχρι να επισκευαστεί ή ανταλλαγή.

10. Κρατήστε τα χέρια σας μακριά από το τρυπάνι ή το εργαλείο κοπής. Θα πρέπει επίσης να έχετε υπόψη σας ότι το τεμάχιο εργασίας μπορεί να πέσει ξαφνικά από αυτά.

11. Σε καμία περίπτωση δεν πρέπει το τεμάχιο εργασίας να συγκρατείται από το κατεργαζόμενο τεμάχιο

με τα χέρια σου. Το τεμάχιο εργασίας πρέπει να είναι σωστά συνδεδεμένο τραπέζι ή σφιγμένο σε μέγγενη.

12. Κατά την εργασία με τη συσκευή, μην κάνετε καμία αλλαγή στη θέση κεφάλι και τραπέζι. Μην ξεκινήσετε τη συσκευή με το διακόπτη πριν ο χειριστής αποτυγχάνει να διασφαλίσει ότι οι βραχίονες στήριξης της κεφαλής έχουν στερεωθεί με ασφάλεια

στερεωμένο στη στήλη και ότι οι σφιγκτήρες κεφαλής και τραπεζιού είναι στη θέση τους σωστή θέση.

13. Πριν ξεκινήσετε τη συσκευή, βεβαιωθείτε ότι το κάλυμμα είναι κλειστό η ζώνη ασφαλείας είναι τοποθετημένη και το τσοκ τρυπανιού είναι προσαρτημένο σωστά.

14. Πάντα να κλειδώνετε τον διακόπτη του κινητήρα πριν φύγετε από το μηχάνημα. εκτελέστε οποιαδήποτε εργασία ρύθμισης ή συναρμολόγησης ενώ το στοιχείο κοπής περιστρέφεται.

ΠΛΗΡΟΦΟΡΙΕΣ ΤΑΣΗ

1. Πριν συνδέσετε τη συσκευή σε πρίζα, βεβαιωθείτε ότι τάση σε

πρίζα αντιστοιχεί στην τάση του τρυπανιού.

2. Εάν η τάση είναι μεγαλύτερη από την τάση της συσκευής, μπορεί να προκαλέσει σοβαρός τραυματισμός του χρήστη της συσκευής.

3. Εάν έχετε οποιαδήποτε αμφιβολία σχετικά με την ονομαστική τάση, μην το κάνετε εκκίνηση συσκευών. Σημειώστε επίσης ότι η χρήση του χαμηλότερη τάση από τη συνιστώμενη μπορεί να προκαλέσει βλάβη στη συσκευή.

ΒΑΣΙΚΕΣ ΣΥΣΤΑΣΕΙΣ

1. Σε περίπτωση δυσλειτουργίας ή βλάβης, γείωση

παρέχει προστασία από ηλεκτροπληξία. Συσκευή

εξοπλισμένο με γειωμένο καλώδιο τροφοδοσίας και βύσμα

γείωση. Το βύσμα επιτρέπεται να χρησιμοποιείται μόνο σε κατάλληλη πρίζα που έχει εγκατασταθεί και είναι γειωμένο σύμφωνα με τους τοπικούς κανονισμούς Κανονισμοί.

2. Μην κάνετε μόνοι σας καμία τροποποίηση στο φως ρεύματος.

Οποιοσδήποτε επισκευές ή αντικαταστάσεις μπορούν να γίνουν μόνο από εξουσιοδοτημένο άτομο

ηλεκτρολόγος.

3. Η εσφαλμένη σύνδεση της συσκευής μπορεί να προκαλέσει ηλεκτροπληξία

ηλεκτρικός. Μονωμένο σύρμα - πράσινο έξω με κίτρινες ρίγες

καλώδιο γείωσης εξοπλισμού. Όταν το καλώδιο τροφοδοσίας ή το βύσμα

απαιτούν επισκευή ή αντικατάσταση, μην συνδέετε το καλώδιο γείωσης

πρίζες ρεύματος.

4. Επικοινωνήστε με έναν εξειδικευμένο ηλεκτρολόγο ή τεχνικό για να βεβαιωθείτε ότι οι οδηγίες γείωσης είναι πλήρως κατανοητές. Σε περίπτωση αμφιβολίας,

συμβουλευτείτε έναν έμπειρο και αδειούχο ηλεκτρολόγο. Ανήκει βεβαιωθείτε ότι η συσκευή είναι σωστά γειωμένη.

5. Χρησιμοποιείτε μόνο καλώδια επέκτασης τριών συρμάτων με βύσματα και καλώδια με γείωση

Ένα κατεστραμμένο ή φθαρμένο καλώδιο ρεύματος πρέπει να αντικατασταθεί.

7. Η συσκευή προορίζεται για χρήση μόνο σε κύκλωμα με πρίζα φαίνεται στο διάγραμμα Α. Το τρυπάνι είναι εξοπλισμένο με βύσμα που μοιάζει με βύσμα στο διάγραμμα Α. Προσωρινοί προσαρμογείς, που φαίνονται στο Το διάγραμμα Β και C μπορεί να χρησιμοποιηθεί για τη σύνδεση του βύσματος στην πρίζα φαίνεται στο Διάγραμμα Β. Μπορεί να χρησιμοποιηθεί μόνο προσωρινός προσαρμογέας από εξειδικευμένο ηλεκτρολόγο. Το εφαπτομενικό στοιχείο w που προεξέχει από το διακόπτη το πράσινο πρέπει να συνδεθεί με το μόνιμο καλώδιο γείωσης..

ΕΓΚΑΤΑΣΤΑΣΗ

Κατά τη συναρμολόγηση, ανατρέξτε στα σχέδια για τη θέση το κατάλληλο αντικείμενο και τοποθετήστε το στην κατάλληλη θέση (παρακαλώ δείτε την εικόνα στις σελίδες 5 και 6).

1. Τοποθετήστε τη βάση σε μια επίπεδη επιφάνεια και βιδώστε τη στήλη.
2. Τοποθετήστε το τραπέζι εργασίας στο κεφάλι και πιέστε το πάνω στη βάση
3. Τοποθετήστε τη λαβή κλειδαριάς τραπεζιού στο τραπέζι
4. Τοποθετήστε το συγκρότημα κεφαλής πάνω από τη στήλη και βιδώστε το στη θέση του χρησιμοποιώντας δύο βίδες
5. Τοποθετήστε τις λαβές στην κεφαλή τροφοδοσίας στη δεξιά πλευρά της κεφαλής του τρυπανιού
6. Καθαρίστε καλά το τσοκ με ένα πανί. Τοποθετήστε το τσοκ τρυπανιού στον άξονα. Χτυπήστε το στήριγμα στο μανδρέλι χρησιμοποιώντας ένα ξύλο και ένα σφυρί για να μην το κάνει χτυπήστε απευθείας τη λαβή.
7. Τοποθετήστε τον ιμάντα μετάδοσης κίνησης στον κύλινδρο, μετακινήστε τον κινητήρα και ρυθμίστε την τάση ζώνη. Στερεώστε τον ιμάντα.
8. Βεβαιωθείτε ότι ο διακόπτης του τρυπανιού είναι απενεργοποιημένος. Γυρίστε τους κυλίνδρους με το χέρι με τη σειρά ελέγξτε τις ρυθμίσεις.
9. Κλείστε το κάλυμμα. Συνδέστε το βύσμα ρεύματος σε μια γειωμένη πρίζα. Ελεγχος, ότι κανένα από τα περιστρεφόμενα στοιχεία δεν έρχεται σε επαφή με άλλα στοιχεία, όπως π.χ εξώφυλλο.

1. Ρύθμιση του τραπεζιού εργασίας

1. Ρύθμιση ύψους: Για να αλλάξετε τη θέση του τραπεζιού, χαλαρώστε τη βίδα και

ρυθμίστε το τραπέζι στο σωστό ύψος περιστρέφοντας το μοχλό ασφάλισης.

2. Ρύθμιση κλίσης: Χαλαρώστε τη βίδα ρύθμισης κλίσης στο τραπέζι εργασίας με κλειδί. Γυρίστε το παξιμάδι μέχρι να χαλαρώσει. Ρυθμίστε κατάλληλα γείρετε το τραπέζι και σφίξτε τη βίδα. Σφίξτε το παξιμάδι.

3. Περιστροφή: Χαλαρώστε την πλάκα (No. 7 στο διάγραμμα συναρμολόγησης) για να πάρετε περισσότερα

μεταξύ του τσοκ τρυπανιού και της πλάκας. Τοποθετήστε το τραπέζι εργασίας τοποθετήστε και σφίξτε τη βίδα. Η πιατέλα μπορεί να περιστραφεί κατά 180 μοίρες και μέσα

σε αυτή την περίπτωση, η βάση θα είναι η πλάκα εργασίας. Χάρη σε αυτό λύση, ο χειριστής μπορεί να εργαστεί με μεγαλύτερα αντικείμενα.

ΕΓΚΑΤΑΣΤΑΣΗ

1. Καθαρίστε το τρυπάνι αφού το συναρμολογήσετε.
2. Στερεώστε το τρυπάνι σε μια συμπαγή επιφάνεια
 - α) Βεβαιωθείτε ότι η συσκευή δεν κουνιέται μετά την εκκίνηση
 - β) βεβαιωθείτε ότι ο άξονας του άξονα περιστρέφεται ελεύθερα

ΥΠΗΡΕΣΙΑ

1. Βιδώστε ή σφίξτε το τεμάχιο εργασίας σε μια μέγγενη πριν από τη διάτρηση. είναι πολύ σημαντικό, γιατί επηρεάζει την ποιότητα και το αποτέλεσμα της εργασίας και την ασφάλεια του χειριστή.
2. Τοποθετήστε το επιλεγμένο τρυπάνι στη θήκη που βρίσκεται κάτω από τον άξονα του άξονα.
3. Συνδέστε τη συσκευή στο τροφοδοτικό και γυρίστε το διακόπτη στη θέση «ON». Ο άξονας θα ξεκινήσει γυρίζω.
4. Κρατήστε τη λαβή στη δεξιά πλευρά του πλαισίου της κεφαλής i ενώ τρυπάτε σπρώξτε το τρυπάνι προς τα κάτω
5. Εάν ο άξονας του άξονα περιστρέφεται αριστερόστροφα ρολόι, σημαίνει ότι μπορεί να έχετε κάνει λάθος σύνδεση. Ελέγξτε και αλλάξτε τη σύνδεση.

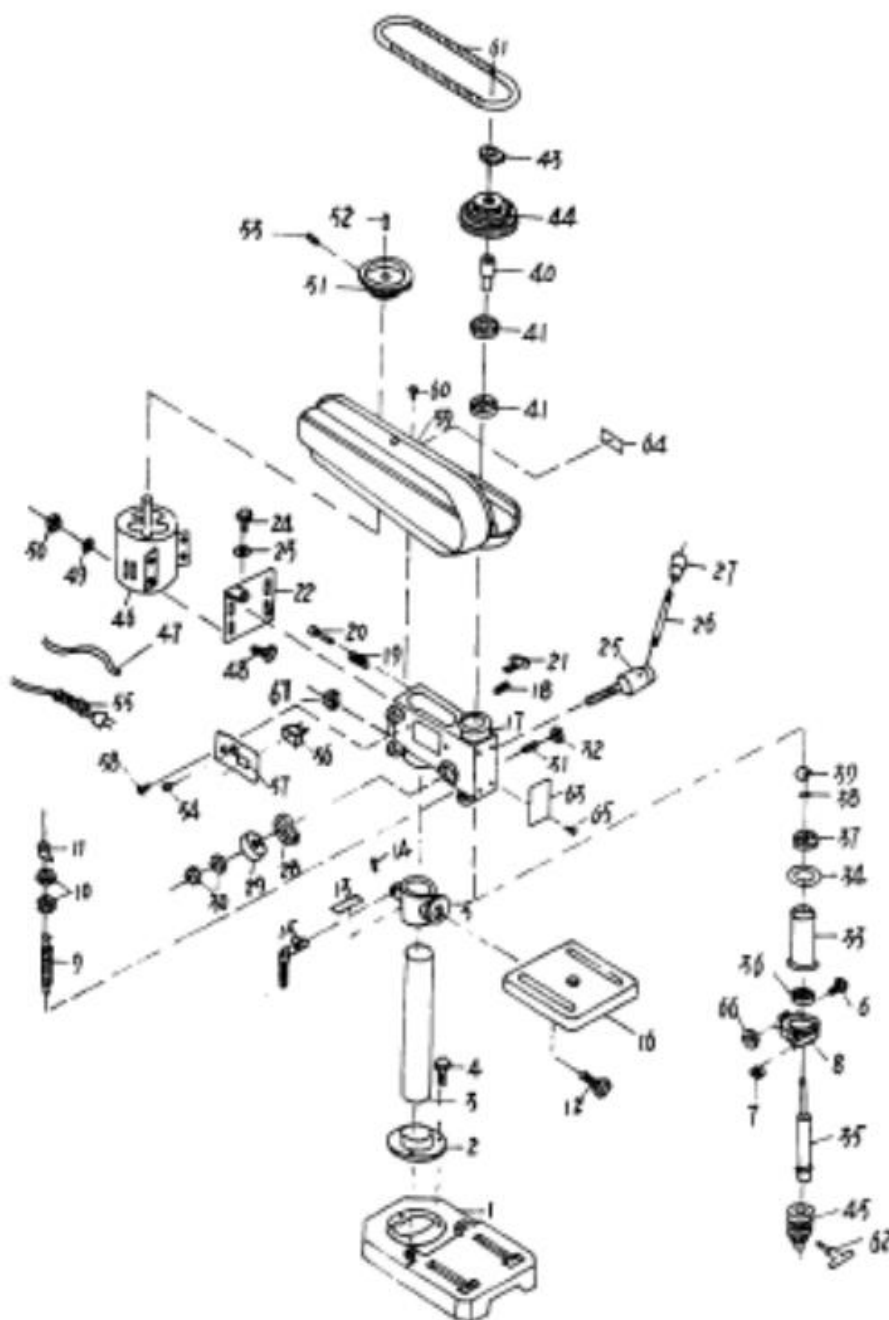
ΣΥΝΤΗΡΗΣΗ

Μετά την ολοκλήρωση της εργασίας με τη συσκευή, θα πρέπει να καθαριστεί και στη συνέχεια να λιπαίνεται όλα τα κινούμενα μέρη της συσκευής. Για την ασφάλειά σας, πριν προτού εκτελέσετε οποιαδήποτε εργασία συντήρησης, να το αποσυνδέετε πάντα από την πρίζα συσκευή από την πηγή ρεύματος.

ΠΡΟΕΙΔΟΠΟΙΗΣΗ

1. Όταν αλλάζετε ταχύτητα, απενεργοποιείτε πάντα τη συσκευή και περιμένετε μέχρι μέχρι να σταματήσει να περιστρέφεται το τρυπάνι.
 2. Αφαιρέστε το κλειδί του τσοκ πριν εκκινήσετε τον κινητήρα.
 3. Μην κρατάτε ποτέ τα τεμάχια εργασίας με τα χέρια σας. κατεργασμένα το τεμάχιο εργασίας πρέπει πάντα να βιδώνεται ή να συσφίγγεται με μέγγενη.
 4. Όταν τρυπάτε, μην βάζετε τα χέρια σας κάτω από αυτό.
 5. Να φοράτε πάντα προστατευτικά γυαλιά όταν εργάζεστε με τη συσκευή.
- Αλλαγή ταχύτητας**
- Για να αλλάξετε την ταχύτητα του άξονα, χαλαρώστε τη βίδα σύσφιξης βρίσκεται στη δεξιά πλευρά του κεφαλιού. Μετακινήστε τον κινητήρα στο μπροστινό μέρος του τρυπανιού σφίξτε τη βίδα στερέωσης. Αυτό θα χαλαρώσει τον ιμάντα κίνησης. Τώρα έχουμε τη δυνατότητα να κινήσουμε την τροχαλία ανάλογα με το επιθυμητό Ταχύτητα. Αφού εφαρμόσετε τον ιμάντα, χαλαρώστε τη βίδα στερέωσης, μετακινήστε τον κινητήρα πίσω μέρος του τρυπανιού και σφίξτε ξανά τη βίδα. Πριν θέσετε σε λειτουργία, ελέγξτε και

ρυθμίστε την τάση του μάντα κίνησης



ΕΓΚΑΤΑΣΤΑΣΗ

Κατά τη συναρμολόγηση, ανατρέξτε στα σχέδια για τη θέση το κατάλληλο αντικείμενο και τοποθετήστε το στην κατάλληλη θέση (παρακαλώ δείτε την εικόνα στις σελίδες 5 και 6).

1. Τοποθετήστε τη βάση σε μια επίπεδη επιφάνεια και βιδώστε τη στήλη.
2. Τοποθετήστε το τραπέζι εργασίας στο κεφάλι και πιέστε το πάνω στη βάση
3. Τοποθετήστε τη λαβή κλειδαριάς τραπεζιού στο τραπέζι
4. Τοποθετήστε το συγκρότημα κεφαλής πάνω από τη στήλη και βιδώστε το στη θέση του χρησιμοποιώντας δύο βίδες

5. Τοποθετήστε τις λαβές στην κεφαλή τροφοδοσίας στη δεξιά πλευρά της κεφαλής του τρυπανιού
6. Καθαρίστε καλά το τσοκ με ένα πανί. Τοποθετήστε το τσοκ τρυπανιού στον άξονα. Χτυπήστε το στήριγμα στο μανδρέλι χρησιμοποιώντας ένα ξύλο και ένα σφυρί για να μην το κάνει χτυπήστε απευθείας τη λαβή.
7. Τοποθετήστε τον ιμάντα μετάδοσης κίνησης στον κύλινδρο, μετακινήστε τον κινητήρα και ρυθμίστε την τάση ζώνη. Στερεώστε τον ιμάντα.
8. Βεβαιωθείτε ότι ο διακόπτης του τρυπανιού είναι απενεργοποιημένος. Γυρίστε τους κυλίνδρους με το χέρι με τη σειρά ελέγξτε τις ρυθμίσεις.
9. Κλείστε το κάλυμμα. Συνδέστε το βύσμα ρεύματος σε μια γειωμένη πρίζα. Ελεγχος, ότι κανένα από τα περιστρεφόμενα στοιχεία δεν έρχεται σε επαφή με άλλα στοιχεία, όπως π.χ εξώφυλλο.

1. Ρύθμιση του τραπέζιού εργασίας

1. Ρύθμιση ύψους: Για να αλλάξετε τη θέση του τραπέζιού, χαλαρώστε τη βίδα και

ρυθμίστε το τραπέζι στο σωστό ύψος περιστρέφοντας το μοχλό ασφάλισης.

2. Ρύθμιση κλίσης: Χαλαρώστε τη βίδα ρύθμισης κλίσης στο τραπέζι εργασίας με κλειδί. Γυρίστε το παξιμάδι μέχρι να χαλαρώσει. Ρυθμίστε κατάλληλα γείρετε το τραπέζι και σφίξτε τη βίδα. Σφίξτε το παξιμάδι.

3. Περιστροφή: Χαλαρώστε την πλάκα (No. 7 στο διάγραμμα συναρμολόγησης) για να πάρετε περισσότερα

μεταξύ του τσοκ τρυπανιού και της πλάκας. Τοποθετήστε το τραπέζι εργασίας τοποθετήστε και σφίξτε τη βίδα. Η πιατέλα μπορεί να περιστραφεί κατά 180 μοίρες και μέσα

σε αυτή την περίπτωση, η βάση θα είναι η πλάκα εργασίας. Χάρη σε αυτό λύση, ο χειριστής μπορεί να εργαστεί με μεγαλύτερα αντικείμενα.

ΕΓΚΑΤΑΣΤΑΣΗ

1. Καθαρίστε το τρυπάνι αφού το συναρμολογήσετε.
2. Στερεώστε το τρυπάνι σε μια συμπαγή επιφάνεια
 - α) Βεβαιωθείτε ότι η συσκευή δεν κουνιέται μετά την εκκίνηση
 - β) βεβαιωθείτε ότι ο άξονας του άξονα περιστρέφεται ελεύθερα

ΥΠΗΡΕΣΙΑ

1. Βιδώστε ή σφίξτε το τεμάχιο εργασίας σε μια μέγγενη πριν από τη διάτρηση. είναι πολύ σημαντικό, γιατί επηρεάζει την ποιότητα και το αποτέλεσμα της εργασίας και την ασφάλεια του χειριστή.
2. Τοποθετήστε το επιλεγμένο τρυπάνι στη θήκη που βρίσκεται κάτω από τον άξονα του άξονα.
3. Συνδέστε τη συσκευή στο τροφοδοτικό και γυρίστε το διακόπτη στη θέση «ON». Ο άξονας θα ξεκινήσει γυρίζω.
4. Κρατήστε τη λαβή στη δεξιά πλευρά του πλαισίου της κεφαλής i ενώ τρυπάτε σπρώξτε το τρυπάνι προς τα κάτω
5. Εάν ο άξονας του άξονα περιστρέφεται αριστερόστροφα ρολόι, σημαίνει ότι μπορεί να έχετε κάνει λάθος σύνδεση. Ελέγξτε και αλλάξτε τη σύνδεση.

ΣΥΝΤΗΡΗΣΗ

Μετά την ολοκλήρωση της εργασίας με τη συσκευή, θα πρέπει να καθαριστεί και στη συνέχεια να λιπαίνεται όλα τα κινούμενα μέρη της συσκευής. Για την ασφάλειά σας, πριν προτού εκτελέσετε οποιαδήποτε εργασία συντήρησης, να το αποσυνδέετε πάντα από την πρίζα συσκευή από την πηγή ρεύματος.

ΠΡΟΕΙΔΟΠΟΙΗΣΗ

1. Όταν αλλάζετε ταχύτητα, απενεργοποιείτε πάντα τη συσκευή και περιμένετε μέχρι να σταματήσει να περιστρέφεται το τρυπάνι.
2. Αφαιρέστε το κλειδί του τσοκ πριν εκκινήσετε τον κινητήρα.
3. Μην κρατάτε ποτέ τα τεμάχια εργασίας με τα χέρια σας. Κατεργασμένα τεμάχια εργασίας πρέπει πάντα να βιδώνεται ή να συσφίγγεται με μέγγενη.
4. Όταν τρυπάτε, μην βάζετε τα χέρια σας κάτω από αυτό.
5. Να φοράτε πάντα προστατευτικά γυαλιά όταν εργάζεστε με τη συσκευή.

Αλλαγή ταχύτητας

Για να αλλάξετε την ταχύτητα του άξονα, χαλαρώστε τη βίδα σύσφιξης βρίσκεται στη δεξιά πλευρά του κεφαλιού. Μετακινήστε τον κινητήρα στο μπροστινό μέρος του τρυπανιού i

σφίξτε τη βίδα στερέωσης. Αυτό θα χαλαρώσει τον ιμάντα κίνησης. Τώρα έχουμε τη δυνατότητα να κινήσουμε την τροχαλία ανάλογα με το επιθυμητό Ταχύτητα. Αφού εφαρμόσετε τον ιμάντα, χαλαρώστε τη βίδα στερέωσης, μετακινήστε τον κινητήρα

πίσω μέρος του τρυπανιού και σφίξτε ξανά τη βίδα. Πριν θέσετε σε λειτουργία, ελέγξτε και ρυθμίστε την τάση του ιμάντα κίνησης