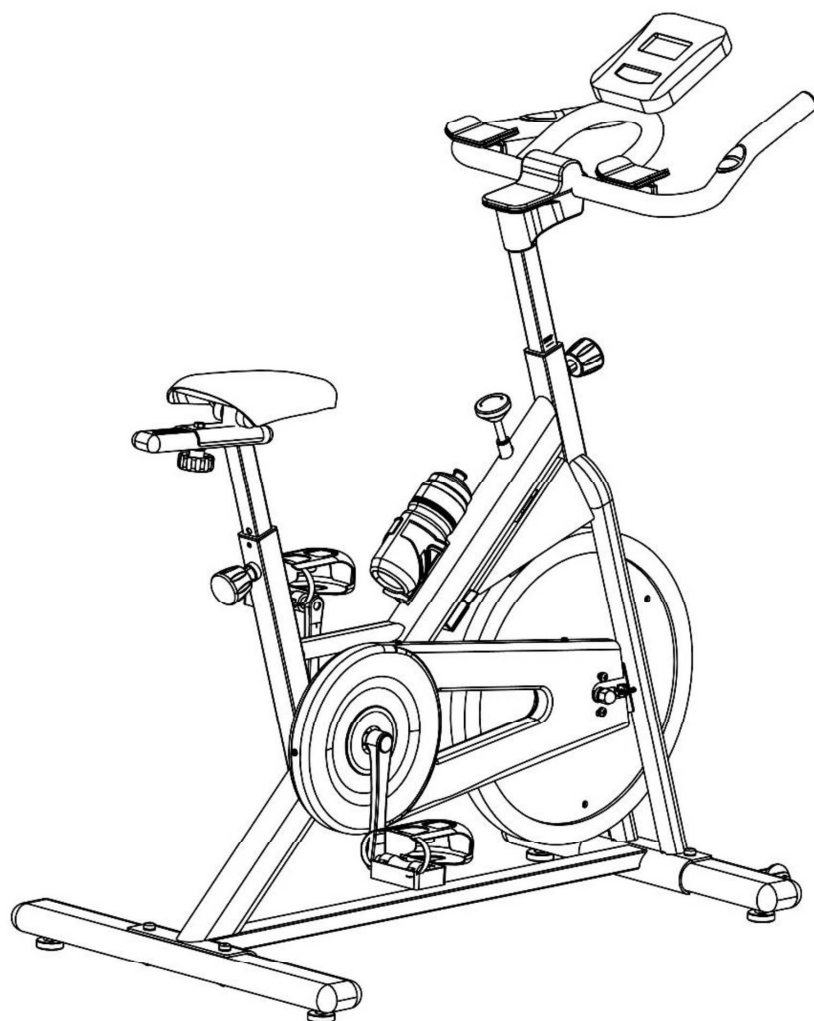


# ZIPRO

## Holo 2



**Αγαπητέ χρήστη,**  
παρακαλούμε, διαβάστε το εγχειρίδιο πριν συναρμολογήσετε και χρησιμοποιήσετε τη συσκευή για πρώτη φορά. Το εγχειρίδιο περιέχει σημαντικές πληροφορίες ασφάλειας, λειτουργίας και συντήρησης. Φυλάξτε το για μελλοντική αναφορά σχετικά με τη συντήρηση ή την παραγγελία ανταλλακτικών.

#### **ΤΕΧΝΙΚΑ ΔΕΔΟΜΕΝΑ**

Ισχύς	2 AAA or UM4 batteries
Βάρος	42,5 kg
Θερμοκρασία λειτουργίας	0°C to +40°C
Θερμοκρασία αποθήκευσης	-10°C to +60°C
Μέγιστο βάρος χρήστη	130 kg
Κλάση	H
Κατηγορία ακρίβειας	C
Ταχύτητα	0,0-99,9 km/h
Πρότυπο προϊόντος (κύριο)	EN 20957-1:2013
Προβλεπόμενη χρήση	Sprint ποδήλατο για οικιακή χρήση

#### **ΑΣΦΑΛΕΙΑ**

**ΠΡΟΣΟΧΗ!** Η συσκευή μπορεί να χρησιμοποιηθεί αποκλειστικά για τον προορισμό της, δηλαδή ως συσκευή εκπαίδευσης για ενήλικες. Οποιαδήποτε άλλη χρήση μπορεί να είναι επικίνδυνη. Ο κατασκευαστής δεν φέρει καμία ευθύνη για οποιαδήποτε ζημιά προκληθεί από κακή χρήση της συσκευής.

- Η συσκευή έχει σχεδιαστεί και κατασκευαστεί χρησιμοποιώντας τα πιο πρόσφατα ευρήματα ασφάλειας. Τα επικίνδυνα στοιχεία που ενδέχεται να προκαλέσουν τραυματισμό εξαλείφθηκαν ή ασφαλίστηκαν. Μην επιχειρήσετε να επισκευάσετε ή να τροποποιήσετε το προϊόν μόνοι σας. Ελέγξτε τη στεγανότητα του μπουλονιού, της βίδας και του παξιμαδιού μία φορά κάθε μήνα ή δύο μήνες. Για να διασφαλίσετε τη μακροπρόθεσμη ασφάλεια, αναθέστε τη συσκευή σε τακτικό έλεγχο και σέρβις (μία φορά το χρόνο) από επαγγελματικό σημείο πώλησης. Οποιοσδήποτε τροποποιήσεις που δεν περιγράφονται στο εγχειρίδιο ενδέχεται να προκαλέσουν βλάβη ή να αποτελέσουν άμεση απειλή για την υγεία και τη ζωή του χρήστη. Η συσκευή μπορεί να τροποποιηθεί αποκλειστικά από υπαλλήλους της τεχνικής υπηρεσίας του κατασκευαστή ή άτομα εκπαιδευμένα από το σέρβις. Όλες οι συσκευές αποτελούν μέρος της καινοτόμου διαδικασίας ανάπτυξης μας με σκοπό την εγγύηση υψηλής ποιότητας. Ο κατασκευαστής διατηρεί το δικαίωμα να εισάγει τεχνικές τροποποιήσεις. Οποιοσδήποτε ερωτήσεις ή αμφιβολίες σχετικά με τη συσκευή μπορούν να διευθετηθούν από ένα εξειδικευμένο σημείο πώλησης.

**ΠΡΟΣΟΧΗ!** Ενημερώστε τυχόν παρευρισκόμενους για τους κινδύνους που προκύπτουν κατά τη χρήση της συσκευής. Να είστε εξαιρετικά προσεκτικοί όταν υπάρχουν παιδιά.

**ΠΡΟΣΟΧΗ!** Πριν ξεκινήσετε μια εκπαίδευση συμβουλευτείτε έναν γιατρό για να βεβαιωθείτε ότι θα είναι ασφαλές για εσάς να χρησιμοποιήσετε τη συσκευή. Μπορείτε να αναπτύξετε ένα πρόγραμμα εκπαίδευσης με έναν ειδικό. Το ακατάλληλο πρόγραμμα προπόνησης ή η υπερβολική άσκηση μπορεί να θέσει σε κίνδυνο την υγεία και τη ζωή σας.

**ΠΡΟΕΙΔΟΠΟΙΗΣΗ!** Τα συστήματα παρακολούθησης καρδιακού ρυθμού μπορεί να είναι ανακριβή. Η υπερβολική άσκηση μπορεί να οδηγήσει σε σοβαρό τραυματισμό ή θάνατο. Εάν αισθάνεστε λιποθυμία, σταματήστε αμέσως την άσκηση.

**ΠΡΟΣΟΧΗ!** Ακολουθήστε αυστηρά τις συστάσεις εκπαίδευσης στο εγχειρίδιο.

- Η ρύθμιση της σέλας και του τιμονιού πρέπει να λαμβάνει υπόψη τα φυσικά χαρακτηριστικά του χρήστη για να εξασφαλίσει μια άνετη και σωστή θέση προπόνησης. Κατά την επιλογή του τόπου εκπαίδευσης λάβετε υπόψη τις ασφαλείς αποστάσεις από τυχόν εμπόδια. Μην τοποθετείτε τη συσκευή κοντά σε μονοπάτια ή κυκλοφορία (δρόμους, πύλες, περάσματα κ.λπ.).

- Μη χρησιμοποιείτε το προϊόν κοντά σε τοίχο. Η ζώνη ασφαλείας έχει μήκος 2000 mm και δεν είναι στενότερη από τη συσκευή.

**ΠΡΟΣΟΧΗ!** Να είστε προσεκτικοί κατά τη συναρμολόγηση και να μην αφήνετε τα παιδιά να πλησιάζουν στον χώρο της συναρμολόγησης. Μπορεί να καταπιούν μικρά εξαρτήματα που χρησιμοποιούνται κατά τη συναρμολόγηση (παξιμάδια, μπουλόνια κ.λπ.).

#### **ΥΠΟΜΕΝΟΝ ΚΙΝΔΥΝΟΣ**

- Μόνο 13 από τις 230 αιτίες είναι γενικά αποδεκτές μετά από ελέγχους κινδύνου.  
Εάν δεν εφαρμοστεί προστασία πτώσης ή εάν εφαρμοστεί λανθασμένα, υπάρχει υπολειπόμενος κίνδυνος πτώσης με αποτέλεσμα εκδορές δέρματος, μώλωπες, κατάγματα οστών ή ακόμα και θάνατο. Υπάρχει ένας υπολειπόμενος κίνδυνος ακούσιας υπερβολικής άσκησης που προκαλείται από λανθασμένη λειτουργία ή κρίση, καθώς και λανθασμένη επικοινωνία (λόγω ηλεκτρομαγνητικών παρεμβολών, σφάλματος λογισμικού κ.λπ.). Ακόμη και οι καλύτερες διασφαλίσεις λογισμικού και εξοπλισμού δεν μπορούν να αποτρέψουν σφάλματα λογισμικού ή εξοπλισμού, τα οποία, θεωρητικά, μπορούν να προκαλέσουν υπερβολική άσκηση.  
Το προϊόν είναι μια ηλεκτρική συσκευή. Επομένως, είναι δυνατή η ηλεκτροπληξία, που μπορεί να οδηγήσει σε θάνατο.  
Ο υπολειπόμενος κίνδυνος ασφυξίας δεν μπορεί να αποφευχθεί.  
Μπορεί να μετριαστεί ακολουθώντας τις πληροφορίες ασφαλείας στο εγχειρίδιο λειτουργίας.  
Η ακούσια ή απαγορευμένη χρήση μπορεί να προκαλέσει άλλους κινδύνους που δεν προσδιορίζονται εδώ. Ο καθορισμένος κίνδυνος μπορεί να έχει εκτιμηθεί εσφαλμένα.

Η αξιολόγηση της ανάλυσης κινδύνου πραγματοποιήθηκε στη συσκευή «ως έχει». Η αξιολόγηση και ο έλεγχος του προϊόντος περιπλέκουν ότι η πιθανότητα μη αποδεκτού κινδύνου είναι πολύ χαμηλή. Η συσκευή (ο σχεδιασμός, η λειτουργία και η χρήση της) δεν προκαλεί αδικαιολόγητο κίνδυνο για τον χρήστη ή τρίτα μέρη υπό κανονικές συνθήκες.

#### **ΣΗΜΑΤΑ ΧΕΙΡΙΣΜΟΥ ΣΥΣΚΕΥΑΣΙΑΣ ΜΕΤΑΦΟΡΑΣ**



Αυτή είναι η πάνω πλευρά. Μην ανατρέπετε.



Εύθραστο. Επιρρεπείς σε ζημιές. Προχωρήστε με προσοχή.



Χειριστείτε με προσοχή.



Προστατέψτε από την υγρασία.



Ανακυκλώσιμες συσκευασίες.



Προσοχή, βαρύ προϊόν.

## ΛΕΙΤΟΥΡΓΙΑ

**Βεβαιωθείτε ότι η συσκευή έχει συναρμολογηθεί σωστά πριν ξεκινήσετε την εκπαίδευση.**

- Πριν από την πρώτη σας εκπαίδευση, εξοικειωθείτε με όλες τις λειτουργίες και τις ρυθμίσεις που είναι διαθέσιμες για τη συσκευή.
- Ορισμένα μέρη της συσκευής ενδέχεται να διαβρωθούν. Επομένως, δεν συνιστάται να αφήνετε τη συσκευή σε δωμάτιο με υψηλή περιεκτικότητα σε υγρασία. Προσέξτε να μην επιτρέψετε στη συσκευή (ιδίως εσωτερικά και ηλεκτρονικά εξαρτήματα) να εκτεθεί σε νερό, ποτά, ιδρώτα κ.λπ.
- Η συσκευή προορίζεται για εκπαίδευση ενηλίκων και ΔΕΝ είναι παιχνίδι. Εάν επιτρέψετε στα παιδιά να το χρησιμοποιούν κατά την κρίση σας, πρέπει να τους παρέχετε οδηγίες κατάλληλης χρήσης και να διασφαλίζετε συνεχή επίβλεψη.
- Δεν πρόκειται για θεραπευτική συσκευή.
- Ενδέχεται να ακουστεί ελαφρύς θόρυβος κατά τη λειτουργία λόγω της αδρανειακής κίνησης του σφονδύλου που προκαλείται από τη δομή. Δεν επηρεάζει τη λειτουργία της συσκευής. Για ποδήλατα γυμναστικής και ελλειπτικούς προπονητές, τυχόν θόρυβοι βουητού που ακούγονται κατά την περιστροφή των πεντάλ προς τα πίσω εμφανίζονται για τεχνικούς λόγους και δεν έχουν αρνητικές συνέπειες.
- Οι εκπομπές θορύβου είναι μεγαλύτερες όταν είναι φορτωμένο.
- Πριν από κάθε προπόνηση, βεβαιωθείτε ότι οι προστατευτικές συσκευές είναι λειτουργικές και ότι οι συνδέσεις με μπουλόνια και βύσματα είναι σφιχτές.
- Να φοράτε κατάλληλα (αθλητικά) παπούτσια κατά τη διάρκεια της προπόνησης.

## ΣΥΝΑΡΜΟΛΟΓΗΣΗ

Η συσκευή πρέπει να συναρμολογηθεί προσεκτικά από ενήλικα. Σε περίπτωση αμφιβολίας, ζητήστε βοήθεια από ένα πιο έμπειρο άτομο

- Πριν από τη συναρμολόγηση, βεβαιωθείτε ότι το σετ περιέχει όλα τα αναγραφόμενα στοιχεία και εάν κανένα από τα εξαρτήματα δεν έχει καταστραφεί κατά τη μεταφορά. Εάν λείπουν κάποια ανταλλακτικά ή έχετε άλλες κρατήσεις, επικοινωνήστε με τον πωλητή.

Ρίξτε μια ματιά στα σχέδια και τις επεξηγήσεις και ακολουθήστε το εγχειρίδιο συναρμολόγησης κατά τη συναρμολόγηση της συσκευής.

Να είστε προσεκτικοί κατά τη συναρμολόγηση. Υπάρχει κίνδυνος τραυματισμού κατά τη χρήση των εργαλείων και των εξαρτημάτων.

Θυμηθείτε να κρατάτε το περιβάλλον σας ασφαλές. Μην αφήνετε εργαλεία και εξαρτήματα να βρίσκονται γύρω στο χάος. Να θυμάστε ότι το πλαστικό φύλλο και οι σακούλες αποτελούν κίνδυνο ασφυξίας για τα μικρά παιδιά.

Τα εξαρτήματα συναρμολόγησης που είναι απαραίτητα για ένα συγκεκριμένο βήμα στο εγχειρίδιο συναρμολόγησης φαίνονται στις εικόνες και περιλαμβάνονται στις οδηγίες. Χρησιμοποιήστε τα στοιχεία που υποδεικνύονται στο εγχειρίδιο συναρμολόγησης.

Μην σφίγγετε τελείως τα εξαρτήματα κατά τα πρώτα στάδια της συναρμολόγησης. Σφίξτε τις συνδέσεις αφού όλα τα εξαρτήματα τοποθετηθούν και τοποθετηθούν σωστά.

Ο κατασκευαστής μπορεί να έχει συναρμολογήσει ορισμένα εξαρτήματα.

**ΠΡΟΣΟΧΗ!** Η χρήση ανταλλακτικών διαφορετικών από αυτά που παράγονται από τον κατασκευαστή ακυρώνει την εγγύηση. Ανταλλακτικά από άλλους προμηθευτές μπορούν να χρησιμοποιηθούν για επισκευές μετά την περίοδο εγγύησης.

## ΑΝΤΙΚΑΤΑΣΤΑΣΗ ΜΠΑΤΑΡΙΩΝ

Η κακή προβολή της οθόνης ή η καθόλου εμφάνιση πληροφοριών σημαίνει ότι οι μπαταρίες πρέπει να αντικατασταθούν. Αφαιρέστε το κάλυμμα της μπαταρίας και αντικαταστήστε τις παλιές μπαταρίες με δύο νέες. Κατά την αντικατάσταση των μπαταριών, τηρήστε τις πολικές «+» και «-». Εάν η οθόνη δεν λειτουργεί σωστά μετά την επανεκκίνηση, αφαιρέστε τις μπαταρίες για λίγα λεπτά και τοποθετήστε τις ξανά.



**ΠΡΟΣΟΧΗ!** Οι χρησιμοποιημένες μπαταρίες δεν εμπίπτουν στο πεδίο της εγγύησης. Περιέχουν επιβλαβείς ουσίες (όπως κάδμιο, υδράργυρο ή μόλυβδο) και δεν πρέπει να πετιούνται μαζί με τα οικιακά απορρίμματα. Απορρίψτε τα σε κατάλληλο κέντρο ανακύκλωσης μπαταριών.

## ΠΕΡΙΒΑΛΛΟΝ



Η συσκευή παραδίδεται σε συσκευασία για την προστασία της από πιθανές ζημιές κατά τη μεταφορά. Η συσκευασία είναι κατασκευασμένη από μη επεξεργασμένο υλικό και μπορεί να ανακυκλωθεί. Πετάξτε τα υλικά σε κατάλληλα χρωματιστά δοχεία για επιλεκτική συλλογή απορριμμάτων.

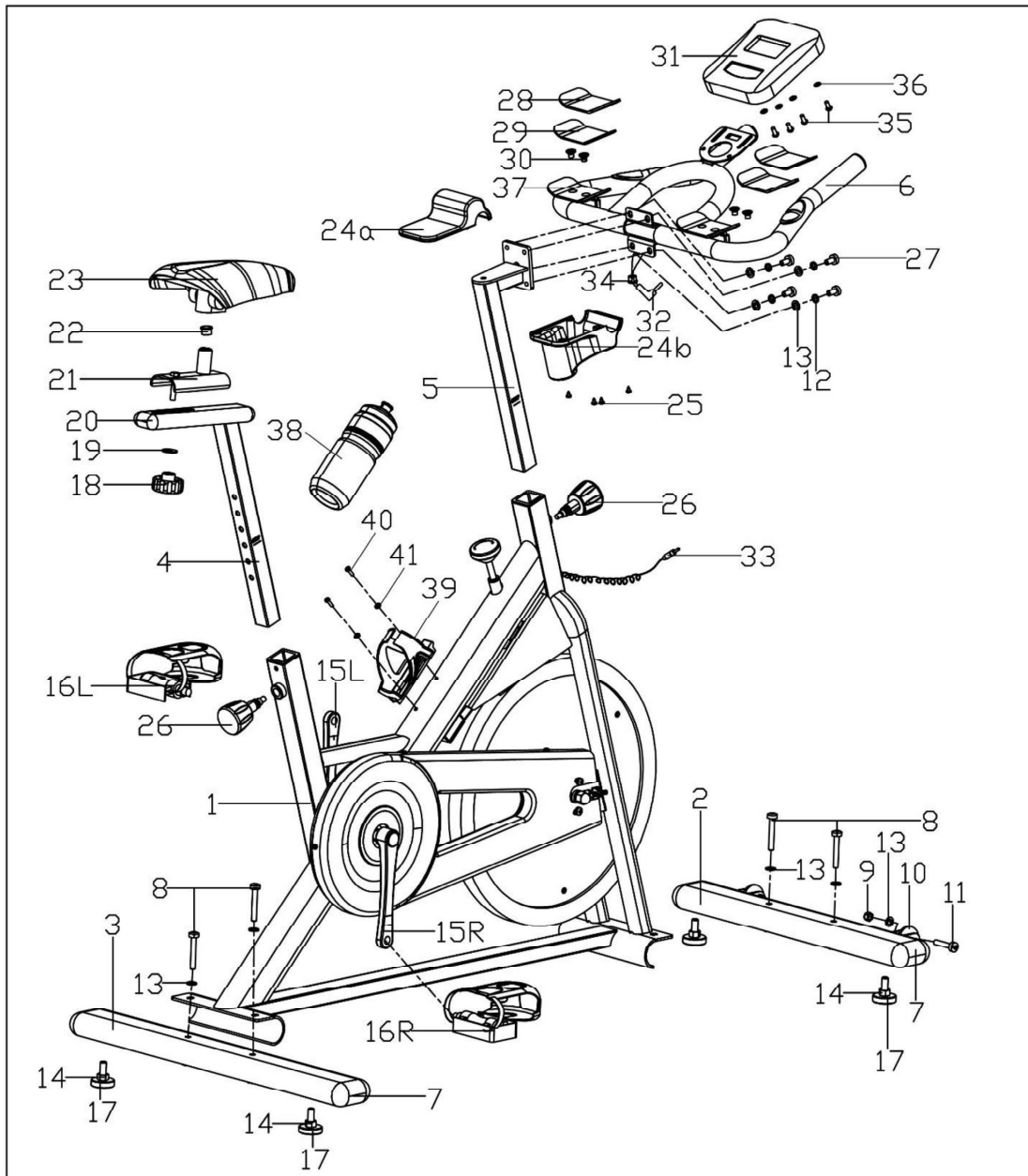


Προστατέψτε το περιβάλλον και μην πετάτε τις χρησιμοποιημένες μπαταρίες στα οικιακά απορρίμματα. Επιστρέψτε τα στο σημείο πώλησης ή σε ένα ειδικό κέντρο ανακύκλωσης.

Ο χρησιμοποιημένος ηλεκτρικός εξοπλισμός (συμπεριλαμβανομένου του υπολογιστή και του τροφοδοτικού) είναι ανακυκλώσιμος. Μην τα πετάτε μαζί με τα οικιακά απορρίμματα γιατί μπορεί να περιέχουν ουσίες επικίνδυνες για την υγεία και το περιβάλλον. Μπορείτε να συμβάλετε ενεργά στη βιώσιμη χρήση των φυσικών πόρων και στην προστασία του φυσικού περιβάλλοντος παραδίδοντας τη χρησιμοποιημένη συσκευή σε ένα κέντρο ανακύκλωσης χρησιμοποιημένων ηλεκτρικών συσκευών.

### ΔΙΑΓΡΑΜΜΑ ΣΥΝΑΡΜΟΛΟΓΗΣΗΣ

**ΠΡΟΣΟΧΗ!** Μη χρησιμοποιείτε εξαρτήματα άλλα από αυτά που παρέχονται από τον κατασκευαστή.



## ΕΓΧΕΙΡΙΔΙΟ ΣΥΝΑΡΜΟΛΟΓΗΣΗΣ

**ΠΡΟΣΟΧΗ!** Ακολουθήστε τα παρακάτω βήματα κατά τη συναρμολόγηση και χρησιμοποιήστε τα εργαλεία που παρέχονται με το προϊόν. Προετοιμάστε επαρκή χώρο για τη λειτουργία της συναρμολόγησης.

Συνιστάται η συναρμολόγηση του προϊόντος με άλλο άτομο λόγω του βάρους ορισμένων στοιχείων.

### ΒΗΜΑ 1.

Στερεώστε την πίσω (3) και την μπροστινή βάση (2) στο κύριο πλαίσιο (1) χρησιμοποιώντας μπουλόνια (8) και καμπύλες ροδέλες (13).

**ΠΡΟΣΟΧΗ!** Αφαιρέστε τυχόν πλαστικό

ή ένθετα ασφαλείας από χαρτόνι πριν από τη συναρμολόγηση.

### ΒΗΜΑ 2.

Βιδώστε το αριστερό και το δεξί πεντάλ (16L/R) στον στρόφαλο (15L/R). Βιδώστε το μπουλόνι του δεξιού πεντάλ (16R) δεξιόστροφα και το αριστερό πεντάλ (16L) αριστερόστροφα.

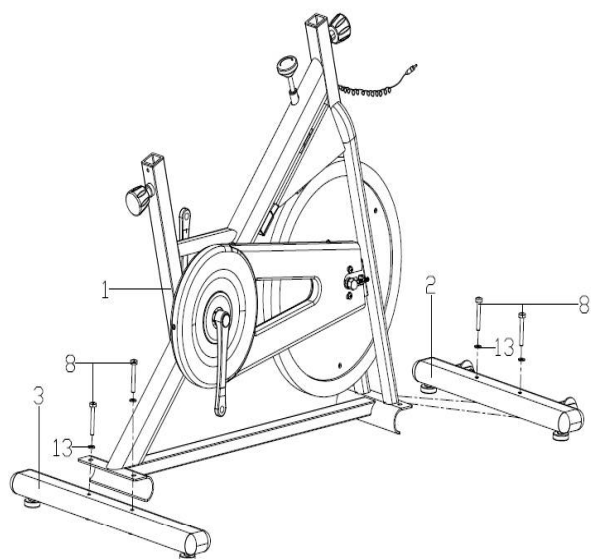
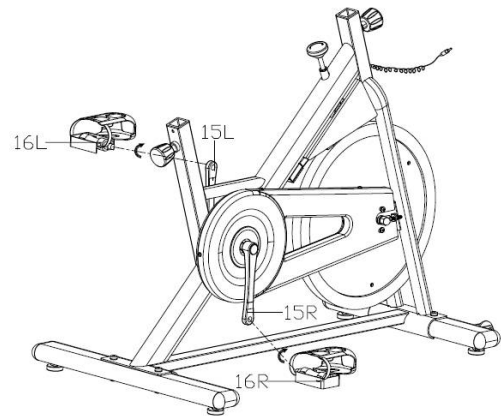
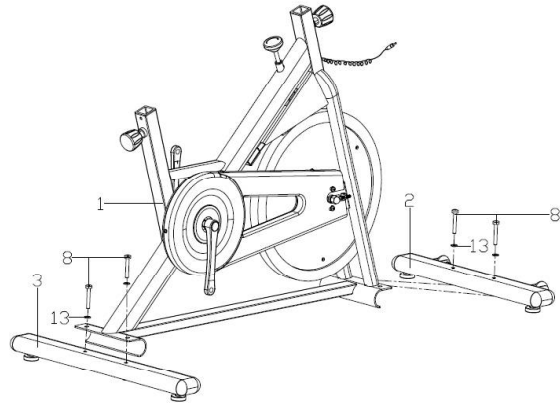
**ΠΡΟΣΟΧΗ!** Το δεξί πεντάλ φέρει την ένδειξη «R» και το αριστερό πεντάλ με την ένδειξη «L».

### ΒΗΜΑ 3.

Στερεώστε τη σέλα (23) στο στήριγμα σέλας οριζόντιας ρύθμισης (21).

Αφαιρέστε το κουμπί ρύθμισης (26) από το κύριο πλαίσιο (1) και στερεώστε τη στήλη της σέλας (4) στο κύριο πλαίσιο (1). Στερεώστε το πόμολο (26) στο σωστό ύψος.

**ΠΡΟΣΟΧΗ!** Μην υπερβαίνετε το μέγιστο και το ελάχιστο ύψος που αναγράφεται στο στήριγμα κατά τη ρύθμιση του ύψους της σέλας.



## ΒΗΜΑ 4.

Στερεώστε το τιμόνι (6) στη στήλη του τιμονιού (5) με εξαγωνικά μπουλόνια (27), μια ροδέλα ελατηρίου (12) και μια επίπεδη ροδέλα (13).

Τοποθετήστε το κάλυμμα της στήλης του τιμονιού (24b) στη στήλη του τιμονιού (5) και, στη συνέχεια, τοποθετήστε το άλλο μέρος του καλύμματος (24a) μεταξύ του τιμονιού (6) και της στήλης του τιμονιού (5). Στερεώστε με μπουλόνια σταυρωτής κεφαλής (25).

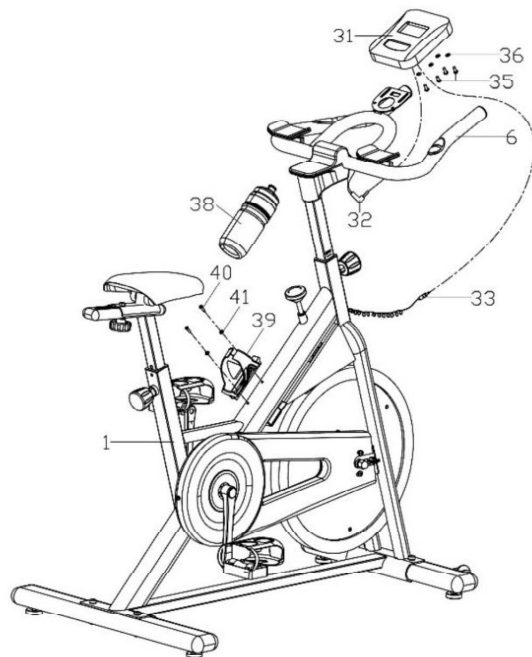
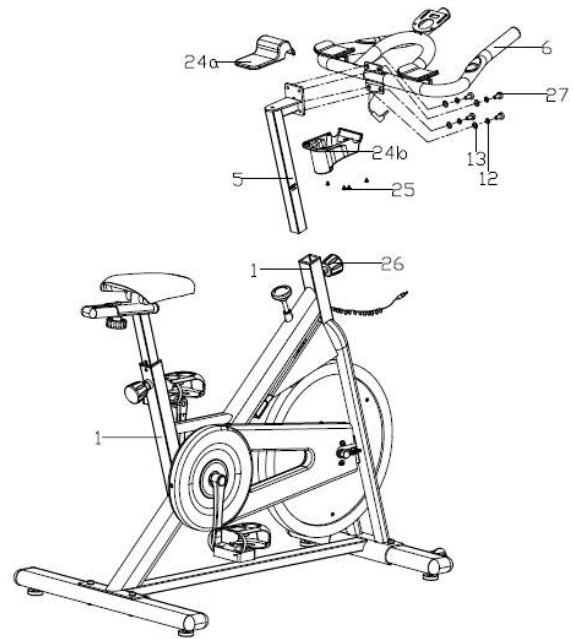
Σύρετε τη στήλη του τιμονιού (5) στο κύριο πλαίσιο (1). Ρυθμίστε το επιθυμητό ύψος και ασφαλίστε το τιμόνι με το κουμπί ρύθμισης (26).

## ΒΗΜΑ 5.

Συνδέστε το καλώδιο του υπολογιστή (33) και το καλώδιο καρδιακών παλμών (34) στον υπολογιστή (31). Στερεώστε τον υπολογιστή (8) στο τιμόνι (6) με μπουλόνια σταυρωτής κεφαλής (35) και επίπεδες ροδέλες (36).

## ΒΗΜΑ 6.

Τοποθετήστε τη θήκη φιάλης νερού (39) στο κύριο πλαίσιο (1) με το μπουλόνι (40) και μια επίπεδη ροδέλα (41). Βεβαιωθείτε ότι η θήκη είναι ασφαλής και τοποθετήστε τη φιάλη.



Συγχαρητήρια! Έχετε συναρμολογήσει μαγνητικό ποδήλατο!

Διαβάστε προσεκτικά το εγχειρίδιο πριν χρησιμοποιήσετε το ποδήλατο.

### ΡΥΘΜΙΣΕΙΣ

#### Ρύθμιση αντίστασης

Για να αυξήσετε την αντίσταση, γυρίστε το κουμπί αντίστασης δεξιόστροφα. Για να μειώσετε την αντίσταση, γυρίστε το κουμπί αντίστασης αριστερόστροφα.

#### Ρύθμιση ύψους τιμονιού

Χαλαρώστε το κουμπί ρύθμισης του τιμονιού. Ρυθμίστε το τιμόνι στο επιθυμητό ύψος και σφίξτε το πόμολο.

Βεβαιωθείτε ότι το τιμόνι είναι ασφαλισμένο.

## Ύψος σέλας

Χαλαρώστε το κουμπί ρύθμισης. Τοποθετήστε τη σέλα στο σωστό ύψος και σφίξτε το πόμολο. Βεβαιωθείτε ότι η σέλα είναι ασφαλισμένη.

## Θέση σέλας

Χαλαρώστε το κουμπί οδήγησης της σέλας. Τοποθετήστε τη σέλα στην επιθυμητή θέση και σφίξτε το πόμολο. Βεβαιωθείτε ότι η σέλα είναι ασφαλισμένη.

## Ρύθμιση ιμάντων πεντάλ

Σύρετε το πόδι σας στο κλιπ των δακτύλων. Πιέστε το άκρο του κλιπ του ιμάντα και τραβήξτε το μήκος του ιμάντα έτσι ώστε το πόδι να μην κινείται κατά τη διάρκεια της προπόνησης και να μπορεί να αφαιρεθεί εύκολα. Αφήστε το κλιπ να πάει. Επαναλάβετε για το άλλο πεντάλ.

## ΣΥΝΤΗΡΗΣΗ

Εκτελείτε εργασίες συντήρησης σε τακτά χρονικά διαστήματα. Οι εργασίες που αναφέρονται παρακάτω θα πρέπει να εκτελούνται τουλάχιστον κάθε 20 ώρες λειτουργίας.

- Ελέγξτε τα κινούμενα μέρη της συσκευής. Εάν χρειάζονται λίπανση, χρησιμοποιήστε γράσο ρουλεμάν ποδηλάτου.  
Ελέγξτε τις συνθήκες εξαρτημάτων όπως τα μπουλόνια και τα παξιμάδια. Φροντίστε να είναι σφιχτά.  
Σκουπίστε τον ιδρώτα από τη συσκευή μετά από κάθε προπόνηση. Βεβαιωθείτε ότι η οθόνη δεν έρχεται σε επαφή με νερό ή υγρασία.  
Καθαρίστε το προϊόν μόνο με σαπουνόνερο. Μη χρησιμοποιείτε καθαριστικά.  
Αποθηκεύστε τη συσκευή σε ξηρό και ζεστό μέρος.  
Μην εκθέτετε τη συσκευή σε άμεσο ηλιακό φως.



## ΕΓΧΕΙΡΙΔΙΟ ΥΠΟΛΟΓΙΣΤΗ

Αφαιρέστε το φιλμ ασφαλείας από την οθόνη πριν από τη χρήση.

ΥΠΟΛΟΓΙΣΤΗΣ (ΜΟΝΤΕΛΟ)

MSMR04-GRN

AUTO ON/OFF

Ο υπολογιστής ενεργοποιείται όταν κινείται ο σφόνδυλος ή πατηθεί οποιοδήποτε κουμπί. Στην οθόνη εμφανίζεται ένα επάνω βέλος. Ο υπολογιστής απενεργοποιείται μετά από τέσσερα λεπτά αδράνειας.  
ΚΟΥΜΠΙΑ

- **MODE** - επιλέγει την παράμετρο.  
**SET** - ορίζει τιμές παραμέτρων.  
**RESET** - επαναφέρει αμέσως χρόνο, απόσταση και θερμίδες.



## ΛΕΙΤΟΥΡΓΙΕΣ (ΠΡΟΔΙΑΓΡΑΦΕΣ)

<b>SCAN</b>	Εμφανίζει όλες τις μετρημένες παραμέτρους προπόνησης σε έναν κύκλο.	κάθε 4 δευτερόλεπτα
<b>TIME</b>	Συνολική διάρκεια άσκησης, από την αρχή μέχρι το τέλος.	00:00-99:59 min
<b>SPEED</b>	Εμφανίζει την τρέχουσα ταχύτητα.	0,0-99,9 km/h
<b>DISTANCE</b>	Συνολική απόσταση από την αρχή έως το τέλος της άσκησης.	0,0-9999 km
<b>CALORIES</b>	Συνολικές θερμίδες που καίγονται από την αρχή έως το τέλος της άσκησης. (Η μέτρηση είναι μια προσέγγιση για σύγκριση προπονήσεων. Να μην χρησιμοποιείται για ιατρικούς σκοπούς).	0,0-9999 kcal
<b>TOTAL DISTANCE (ODO)</b>	Συνολική απόσταση από την εγκατάσταση της μπαταρίας.	0-9999 km
<b>RPM</b>	Εμφανίζει τον ρυθμό (στροφές ανά λεπτό).	0-999 RPM
<b>PULSE</b>	Εμφανίζει τον τρέχοντα καρδιακό ρυθμό.	40-240 BPM

## ΡΥΘΜΙΣΗ ΤΙΜΩΝ ΑΝΤΙΣΤΡΟΦΗΣ

- Πατήστε επανειλημμένα το κουμπί **MODE** για να επιλέξετε την παράμετρο στην οποία θέλετε να βασίσετε την προπόνησή σας: χρόνο, απόσταση, θερμίδες ή την ανώτερη τιμή καρδιακού παλμού. (Η οθόνη πρέπει να εμφανίζει μόνο την παράμετρο, χωρίς την επιλογή **SCAN**.) Η αντίστροφη μέτρηση ξεκινά όταν αρχίσετε να κάνετε πετάλι. Στην οθόνη θα εμφανιστεί ένα κάτω βέλος. Όταν τελειώσει η αντίστροφη μέτρηση ή φτάσετε στην καθορισμένη τιμή καρδιακού ρυθμού, η συσκευή κάνει έναν ήχο.

## ΚΑΡΔΙΑΚΟΣ ΣΦΥΓΜΟΣ

**ΠΡΟΣΟΧΗ!** Ο καρδιακός ρυθμός μετράται μόνο για αθλητικούς σκοπούς (όχι για ιατρική χρήση).

- Πατήστε **MODE** μέχρι να εμφανιστεί η οθόνη **PULSE**. Βάλτε και τα δύο σας χέρια στους αισθητήρες καρδιακών παλμών στο τιμόνι. Κατά τη διάρκεια της μέτρησης, ο υπολογιστής εμφανίζει ένα εικονίδιο καρδιάς. Ο υπολογιστής εμφανίζει τον τρέχοντα καρδιακό ρυθμό μετά από τρία έως τέσσερα δευτερόλεπτα.

## TROUBLESHOOTING

CAUTION! Opening the housing of the device without a prior contact with a manufacturer's service voids the warranty. If you suspect a failure that requires the housing to be opened, contact manufacturer's service.

Περιγραφή σφάλματος	Πιθανές αιτίες	Λύση
The device rocks to sides	Η συσκευή τοποθετήθηκε σε ανώμαλη επιφάνεια. Υπάρχει ένα αντικείμενο που διαταράσσει την ισορροπία κάτω από τη βάση της συσκευής.	Τοποθετήστε τη συσκευή σε επίπεδη επιφάνεια. Αφαιρέστε το αντικείμενο που ανατρέπει την ισορροπία.
	Οι βάσεις δεν έχουν συναρμολογηθεί σωστά.	Συναρμολογήστε σωστά τις βάσεις. Ευθυγραμμίστε τα καπάκια στην πίσω βάση.
	Τα καπάκια στη βάση δεν έχουν τοποθετηθεί και ισοπεδωθεί σωστά.	Συναρμολογήστε σωστά την πίσω βάση. Ευθυγραμμίστε τα καπάκια στην πίσω βάση.
Η σέλα ή το τιμόνι ταλαντεύονται	Τα μπουλόνια και τα πόμολα της κολόνας της σέλας ή της στήλης του τιμονιού δεν έχουν σφικτεί.	Σφίξτε τα μπουλόνια και το πόμολο της στήλης της σέλας ή του τιμονιού.
Θόρυβος κατά τη χρήση.	Λανθασμένα σφικτά στοιχεία.	Επικοινωνήστε με το σέρβις του κατασκευαστή.
	Μπορεί να ακουστεί ελαφρύς θόρυβος κατά τη λειτουργία λόγω της αδρανειακής κίνησης του σφονδύλου που προκαλείται από τη φύση της κατασκευής. Δεν επηρεάζει τη λειτουργία της συσκευής. Τυχόν πιθανοί θόρυβοι βουητού που ακούγονται κατά την περιστροφή των πεντάλ προς τα πίσω εμφανίζονται για τεχνικούς λόγους και δεν έχουν αρνητικές συνέπειες.	
Θόρυβος και ανομοιόμορφη λειτουργία	Τα ρουλεμάν είναι κατεστραμμένα.	Επικοινωνήστε με το σέρβις του κατασκευαστή.
Έλλειψη κατάλληλης αντίστασης κατά την προπόνηση	Το καλώδιο ρύθμισης αντίστασης συνδέθηκε λανθασμένα.	Συνδέστε το καλώδιο σωστά σύμφωνα με το εγχειρίδιο συναρμολόγησης.
	Λύστε τον ιμάντα κίνησης.	Επικοινωνήστε με το σέρβις του κατασκευαστή.
	Η απόσταση μεταξύ του σφονδύλου και οι μαγνήτες αυξήθηκαν.	Επικοινωνήστε με το σέρβις του κατασκευαστή.
	Κατεστραμμένος ρυθμιστής τάσης.	Επικοινωνήστε με την εξυπηρέτηση πελατών του σέρβις του κατασκευαστή.