

**KD-1538 Ηλεκτρική Φρέζα
Αυλακώσεων Τοίχου 3100 W**



Τεχνικά δεδομένα

Γενικές πληροφορίες	
Τύπος	Z1R-BR04-150A
Μετρημένη ηλεκτρική τάση	230V-240V~
Ονομαστική συχνότητα	50Hz
Ονομαστική ισχύς	3100W

Κλάση προστασίας	II
Ταχύτητα χωρίς φορτίο	4500min ⁻¹
Πριονολεπίδα	
Μέγιστη διάμετρος	150mm
Μέγιστο βάθος κοπής	40mm
Το πλάτος του ανοίγματος	6mm
Πάχος	2,4mm
Επίπεδα θορύβου	
Επίπεδο ηχητικής πίεσης LpA	101.9dB(A)
Επίπεδο ηχητικής ισχύος LWA	112.9dB(A)
Επίπεδο δόνησης	
Κοπή σκυροδέματος	9,564m/s ²

ΙΟδηγίες ασφαλείας για κοπή

Οδηγίες ασφαλείας για λειαντικές μηχανές κοπής

A) Το προστατευτικό κάλυμμα πρέπει να είναι σωστά συνδεδεμένο και προσαρμοσμένο ώστε να εγγυάται τη μέγιστη ασφάλεια. Οι παρατηρητές πρέπει να διατηρούν απόσταση ασφαλείας από τον περιστρεφόμενο τροχό λείανσης. Το προστατευτικό κάλυμμα προστατεύει τον χρήστη από θραύσματα που πετούν μακριά από το τεμάχιο εργασίας και από ακούσια επαφή με τον λειαντικό τροχό.

B) Χρησιμοποιήστε μόνο ενισχυμένους ή διαμαντένιους δίσκους κοπής για αυτήν την ηλεκτρική συσκευή. Κρίνοντας την καταλληλότητα των εξαρτημάτων για αυτήν την ηλεκτρική συσκευή αποκλειστικά με βάση το αν ταιριάζουν στη συσκευή ή δεν εγγυώνται την ασφαλή χρήση της συσκευής.

Γ) Η επιτρεπόμενη ταχύτητα του προσαρτημένου εξαρτήματος πρέπει να είναι τουλάχιστον ίση με την υψηλότερη ταχύτητα της ηλεκτρικής συσκευής. Εξαρτήματα ή αξεσουάρ,

που στρέφονται γρηγορότερα από τη μέγιστη ταχύτητά τους μπορεί να σπάσουν και να σπάσουν κατά τη λειτουργία.

Δ) Χρησιμοποιήστε τροχούς λείανσης μόνο για τον σκοπό για τον οποίο έχουν σχεδιαστεί. Για παράδειγμα, δεν πρέπει να αλέθετε με την πλευρά του δίσκου κοπής. Οι δίσκοι κοπής έχουν σχεδιαστεί για να κόβουν υλικό χρησιμοποιώντας την άκρη της λεπίδας. Η πλευρική δύναμη στους λειαντικούς τροχούς μπορεί να τους προκαλέσει θραύση.

Ε) Χρησιμοποιείτε πάντοτε άθικτα περιλαίμια σφιγκτήρα που έχουν το σωστό μέγεθος και σχήμα για τη λεπίδα πριονιού που χρησιμοποιείται. Οι κατάλληλες φλάντζες υποστηρίζουν τον δίσκο κοπής και μειώνουν τον κίνδυνο θραύσης.

ΣΤ) Μη χρησιμοποιείτε φθαρμένους δίσκους κοπής από μεγαλύτερα ηλεκτρικά εργαλεία, καθώς τα μεγαλύτερα εργαλεία δεν έχουν σχεδιαστεί για λειτουργία υψηλής ταχύτητας και το μικρότερο εργαλείο και ο δίσκος κοπής μπορεί να υποστούν ζημιά.

Ζ) Η εξωτερική διάμετρος και το πάχος των εξαρτημάτων πρέπει να συμμορφώνονται με τις προδιαγραφές της ηλεκτρικής συσκευής. Τα λάθος επιλεγμένα αξεσουάρ δεν μπορούν να ελεγχθούν επαρκώς.

Η) Οι δίσκοι κοπής και η φλάντζα πρέπει να ταιριάζουν ακριβώς στον άξονα λείανσης της ηλεκτρικής συσκευής. Τα αξεσουάρ που δεν ταιριάζουν σωστά περιστρέφονται ακανόνιστα, δονούνται έντονα και μπορεί να οδηγήσουν σε απώλεια ελέγχου του ηλεκτρικού εργαλείου.

Ι) Μη χρησιμοποιείτε κατεστραμμένους δίσκους κοπής. Πριν από κάθε χρήση, ελέγξτε το δίσκο κοπής για ρωγμές και ζημιές. Εάν έχει πέσει μια ηλεκτρική συσκευή ή ο δίσκος κοπής, ελέγξτε για ζημιά. Εάν ο δίσκος κοπής έχει υποστεί ζημιά, πρέπει να αντικατασταθεί. Μετά τον έλεγχο και την τοποθέτηση της λεπίδας κοπής, βεβαιωθείτε ότι οι παρατηρητές βρίσκονται σε ασφαλή απόσταση από την περιστρεφόμενη λεπίδα κοπής. Εκκινήστε το μηχάνημα και αφήστε το να λειτουργήσει με πλήρη ταχύτητα για ένα λεπτό. Οι κατεστραμμένοι δίσκοι συνήθως σπάνε κατά τη διάρκεια αυτής της δοκιμής.

Ι) Να φοράτε ατομικό προστατευτικό εξοπλισμό. Ανάλογα με τις συνθήκες εργασίας, χρησιμοποιήστε πλήρη προστασία προσώπου, προστασία ματιών, προστατευτικά αυτιών, προστατευτικά γάντια ή ειδική ποδιά που θα προστατεύσει τον χειριστή από μικρά στοιχεία που ξεπροβάλλουν από το τεμάχιο εργασίας κατά τη διάρκεια της εργασίας. Τα μάτια θα πρέπει να προστατεύονται από ιπτάμενα συντρίμια ή σωματίδια σκόνης που μπορεί να δημιουργηθούν κατά τη λειτουργία του εξοπλισμού σε διάφορες εφαρμογές. Μια μάσκα σκόνης ή μάσκα αναπνοής εξασφαλίζει επαρκή διήθηση σκόνης που παράγεται κατά τη λειτουργία του ηλεκτρικού εργαλείου. Η ακοή μπορεί να υποστεί βλάβη εάν εκτεθεί σε θόρυβο για μεγάλο χρονικό διάστημα.

Κ) Βεβαιωθείτε ότι άλλα άτομα στην περιοχή εργασίας του μηχανήματος διατηρούν μια ασφαλή απόσταση από την περιοχή εργασίας. Όποιος εισέρχεται στην περιοχή λειτουργίας της συσκευής πρέπει να φορά ατομικό προστατευτικό εξοπλισμό. Τα σπασμένα κομμάτια του τεμαχίου εργασίας ή άλλα σπασμένα κομμάτια μπορούν να πεταχτούν κατά τη διάρκεια της κοπής και μπορεί να προκαλέσουν τραυματισμούς και εκτός του χώρου εργασίας της ηλεκτρικής συσκευής.

Λ) Κρατήστε το ηλεκτρικό εργαλείο μόνο από τη μονωμένη επιφάνεια λαβής. Τοποθετήστε τη συσκευή σε τέτοια θέση ώστε η συσκευή να μην έρχεται σε επαφή με το καλώδιο τροφοδοσίας. Η επαφή με το καλώδιο τροφοδοσίας μπορεί να προκαλέσει ηλεκτροπληξία.

- M) Κρατήστε τα καλώδια τροφοδοσίας μακριά από περιστρεφόμενα μέρη. Εάν χάσετε τον έλεγχο του ηλεκτρικού εργαλείου, μπορείτε να έχετε πρόσβαση στο καλώδιο τροφοδοσίας από τη λεπίδα κοπής και να κοπείτε. Εάν χάσετε τον έλεγχο του μηχανήματος, μπορεί επίσης να τραυματίσετε τον χειριστή με το χέρι σας κοντά στο δίσκο κοπής και σε άλλα περιστρεφόμενα μέρη του μηχανήματος.
- N) Μην αφήνετε το ηλεκτρικό εργαλείο κάτω μέχρι να σταματήσει εντελώς η λεπίδα κοπής. Περιστρεφόμενα μέρη του ηλεκτρικού εργαλείου μπορεί να έρθουν σε επαφή με την επιφάνεια στην οποία τοποθετείται το ηλεκτρικό εργαλείο, το οποίο με τη σειρά του μπορεί να σας κάνει να χάσετε τον έλεγχο του ηλεκτρικού εργαλείου.
- O) Μην αφήσετε το εργαλείο να ξεκινήσει ενώ το μεταφέρετε. Σε μια τέτοια κατάσταση, μπορεί να τραβηχτεί, μεταξύ άλλων, τα ρούχα του χειριστή μέσω των περιστρεφόμενων τμημάτων του μηχανήματος ή έως ότου η λεπίδα έρθει σε επαφή με το σώμα του χειριστή ή άλλων ατόμων που βρίσκονται κοντά.
- P) Καθαρίζετε τακτικά τους αεραγωγούς του ηλεκτρικού εργαλείου. Ο ανεμιστήρας του κινητήρα εισάγει σκόνη στο περίβλημα και η μεγάλη συσσώρευση υπολειμμάτων μπορεί να προκαλέσει ηλεκτρικούς κινδύνους.
- Q) Μη χρησιμοποιείτε τη συσκευή κοντά σε εύφλεκτα υλικά. Οι σπινθήρες κατά την κοπή μπορούν να ανάψουν αυτά τα υλικά.
- R) Μην χρησιμοποιείτε λεπίδες που απαιτούν ψυκτικό. Η χρήση νερού ή άλλων υγρών ψύξης μπορεί να προκαλέσει ηλεκτροπληξία

Πληροφορίες ασφαλείας κοπής :

Αιτίες Kickback και μέτρα για την αποφυγή kickback

Το Kickback είναι μια ξαφνική αντίδραση που προκαλείται από μια κοφτερή, μπλοκαρισμένη ή λανθασμένη λεπίδα κοπής και αναγκάζει το μηχάνημα να αποκολληθεί ξαφνικά από το τεμάχιο εργασίας και την κίνηση επιστροφής του προς τον χειριστή.

Η εμπλοκή ή η εμπλοκή οποιωνδήποτε εξαρτημάτων στη λεπίδα μπορεί να προκαλέσει εμπλοκή της λεπίδας, η οποία με τη σειρά της θα αναγκάσει τη συσκευή να κλωτσήσει προς τον χειριστή. Σε μια τέτοια κατάσταση, ο δίσκος κοπής μπορεί επίσης να σπάσει ή να υποστεί ζημιά.

Η ακατάλληλη τοποθέτηση ή το στρίψιμο της λεπίδας κατά τη διάρκεια της κοπής μπορεί να προκαλέσει μπλοκαρίσματα στην πίσω άκρη των δοντιών στο υλικό που υποβάλλεται σε επεξεργασία, με αποτέλεσμα η λεπίδα να σκάσει και το μηχάνημα να αναπηδήσει προς το χειριστή Η συσκευή αποστράγγισης. Σε μια τέτοια περίπτωση, ο δίσκος κοπής μπορεί επίσης να σπάσει ή να υποστεί ζημιά. Η ανατροπή είναι αποτέλεσμα κακής χρήσης του εξοπλισμού. Για να αποφύγετε την ανάκρουση, χρησιμοποιήστε τον εξοπλισμό όπως περιγράφεται σε αυτό το εγχειρίδιο.

- A) Κρατήστε το ηλεκτρικό εργαλείο σταθερά και με τα δύο χέρια. Ο χειριστής πρέπει να βρίσκεται πάντα στη σωστή θέση. Χρησιμοποιείτε πάντα τη βοηθητική λαβή εάν είναι διαθέσιμη με τη συσκευή. Μια πρόσθετη λαβή παρέχει πρόσθετη υποστήριξη κατά τον έλεγχο της συσκευής κατά την πιθανή ανάκρουση. Σε περίπτωση ανάκρουσης, η συσκευή μπορεί να πεταχτεί προς τα πίσω. Παρ'όλα αυτά, ο χειριστής έχει τη δυνατότητα να ελέγξει τη δύναμη της ανάκρουσης λαμβάνοντας τις κατάλληλες προφυλάξεις.
- B) Κρατήστε τα χέρια σας μακριά από την περιοχή κοντά στο περιστρεφόμενο στοιχείο. Το λάκτισμα μπορεί να προκαλέσει τον δίσκο λεπίδας να δείχνει προς τα χέρια του χειριστή.
- Γ) Αποφύγετε την περιοχή μπροστά και πίσω από τον περιστρεφόμενο δίσκο κοπής. Το λάκτισμα μπορεί να προκαλέσει το εργαλείο να δείχνει προς την αντίθετη κατεύθυνση της κίνησης του δίσκου λεπίδας στην κλειδωμένη θέση.
- Δ) Να είστε ιδιαίτερα προσεκτικοί όταν εργάζεστε σε γωνίες και με αιχμηρές άκρες κλπ. Βεβαιωθείτε ότι καταβάλλεται κάθε δυνατή προσπάθεια ώστε η λεπίδα κοπής να μην έχει μπλοκάρει ή κολλήσει στο υλικό που υποβάλλεται σε επεξεργασία. Οι περιστρεφόμενοι δίσκοι τείνουν να κολλάνε στις γωνίες και σε αιχμηρά άκρα. Κάτι τέτοιο θα μπορούσε να οδηγήσει σε απώλεια ελέγχου του εργαλείου ή ανάκρουση.
- Ε) Μη χρησιμοποιείτε λεπίδα πριονιού ή οδοντωτή λεπίδα διαμαντιού με κενό μεγαλύτερο από 10mm. Αυτοί οι τροχοί συχνά προκαλούν ανάκρουση ή απώλεια ελέγχου του ηλεκτρικού εργαλείου.
- Φ) Όταν εργάζεστε με τη συσκευή, βεβαιωθείτε ότι ο δίσκος κοπής δεν έρχεται σε επαφή με κανένα εμπόδιο. Επίσης, μην ασκείτε μεγάλη πίεση στο μηχάνημα κατά την κοπή. Μη χρησιμοποιείτε το ηλεκτρικό εργαλείο για να εργαστείτε σε πολύ μεγάλα κομμάτια υλικού για επεξεργασία. Η υπερφόρτωση του δίσκου κοπής μπορεί να προκαλέσει ζημιά, κλοπή ή σπάσιμο.
- Ζ) Εάν η λεπίδα κοπής μπλοκαριστεί ή σταματήσει να λειτουργεί, απενεργοποιήστε το μηχάνημα και περιμένετε έως ότου η λεπίδα σταματήσει να περιστρέφεται. Ποτέ μην εκκινείτε το μηχάνημα με τον δίσκο κοπής στο υλικό που υποβάλλεται σε επεξεργασία, καθώς μπορεί να προκληθεί ανάκρουση. Σε περίπτωση απόφραξης, αποσυνδέστε την ηλεκτρική συσκευή από την πρίζα και επιλύστε την αιτία του μπλοκαρίσματος.
- Η) Μην ενεργοποιείτε ξανά το εργαλείο έως ότου απελευθερωθεί από την κλειδαριά. Πριν ξεκινήσετε την κοπή, περιμένετε να φτάσει η λεπίδα στη μέγιστη ταχύτητα. Διαφορετικά, ο τροχός μπορεί να μπλοκάρει, να σπάσει, να υποστεί ζημιά ή να προκαλέσει ανάκρουση.
- Θ) Οι πλάκες στήριξης και τα μεγάλα εξαρτήματα μειώνουν τον κίνδυνο ανάκαμψης λόγω εμπλοκής της λεπίδας πριονιού στο τεμάχιο εργασίας. Τα μεγάλα συστατικά μπορεί να γίνουν αδύναμα κάτω από το βάρος τους. Το τμήμα εργασίας του υλικού πρέπει να στηρίζεται και στις δύο πλευρές του δίσκου.
- Ι) Να είστε ιδιαίτερα προσεκτικοί όταν κάνετε "ειδικές τομές" σε τοίχους και άλλα σημεία που δεν είναι ορατά. Μια εμπλοκή της λεπίδας κοπής μπορεί να προκαλέσει ανάκρουση όταν κόβετε αγωγούς αερίου, γραμμές νερού, ηλεκτρικά καλώδια ή άλλα αντικείμενα.

Οι τρύπες σε φέροντες τοίχους επιτρέπεται να γίνονται μόνο σύμφωνα με ορισμένα πρότυπα και πρότυπα. Σε αυτή την περίπτωση, συμβουλευτείτε έναν αρχιτέκτονα. Το μέγιστο βάθος των οπών κοπής και το βάθος κοπής ποικίλλουν ανάλογα με το πάχος του τοίχου, το μήκος της οπής και το υλικό από το οποίο κατασκευάζεται ένας τοίχος.

Άλλος κίνδυνος

Ακόμη και αν η μονάδα χρησιμοποιείται όπως περιγράφεται σε αυτό το εγχειρίδιο, δεν είναι δυνατόν να εξαλειφθούν όλοι οι πρόσθετοι κίνδυνοι ». Παρακάτω είναι μια λίστα με τους κινδύνους που μπορεί να είναι ... έχουν μια θέση σε σχέση με το σχεδιασμό ... της συσκευής:

Τραυματισμός στους πνεύμονες εάν δεν χρησιμοποιείτε κατάλληλη μάσκα σκόνης.

- Βλάβη στην ακοή εάν δεν χρησιμοποιηθεί η κατάλληλη προστασία ακοής.

Επιδείνωση της υγείας λόγω κραδασμών που προκαλούνται κατά τη διάρκεια μακράς εργασίας με τη συσκευή ή τη χρήση της συσκευής αντίθετα με τις συστάσεις. Τραυματισμοί και ζημιές σε πρόσωπα και περιουσίες που προκαλούνται από το στοιχείο που πετάει κατά την κοπή.

Πρόσθετες πληροφορίες ασφάλειας

Να φοράτε πάντα προστατευτικά γυαλιά.

Φοράτε πάντα μάσκα σκόνης.

Να φοράτε πάντα προστατευτικό ακοής.

Να φοράτε πάντα γυαλιά ασφαλείας και ανθεκτικά παπούτσια.

Η ασφαλής λειτουργία είναι δυνατή μόνο μετά την ανάγνωση του εγχειριδίου λειτουργίας και όλων των σημειώσεων, οδηγιών και προειδοποιήσεων ασφαλείας.

- Απενεργοποιήστε το μηχάνημα και περιμένετε μέχρι να σταματήσει εντελώς ο δίσκος κοπής, προτού τον κατεβάσετε.

Μην εργάζεστε σε υλικά που περιέχουν αμίαντο.

- Χρησιμοποιείτε μόνο λεπίδες διαμαντιών ξηρής κοπής που καθορίζονται από τον κατασκευαστή. Οι δίσκοι κοπής πρέπει να προσαρμόζονται στη μέγιστη ταχύτητα περιστροφής. Οι διαμαντένιες ρόδες δεν πρέπει να υπερβαίνουν τα 150 mm σε διάμετρο. Δεν επιτρέπονται προσαρμογείς και δακτύλιοι ρύθμισης.

Οι λεπίδες διαμαντιού δεν πρέπει να είναι κατεστραμμένες και πρέπει να συναρμολογούνται σωστά.

- Μετά την εκκίνηση της συσκευής, αφήστε τη συσκευή να λειτουργεί σε λειτουργία χωρίς φόρτωση για 20 δευτερόλεπτα. Δεν πρέπει να χρησιμοποιείτε δίσκους που έχουν υποστεί ζημιά, παραμορφωθεί ή δονείται.

Προστατέψτε τους δίσκους από κρούση και γράσο.

- Κρατήστε το ηλεκτρικό εργαλείο με τα δύο χέρια ενώ εργάζεστε. Θα πρέπει επίσης να διατηρήσετε μια σταθερή στάση.

Μεταφέρετε πάντα τα καλώδια τροφοδοσίας στο πίσω μέρος της συσκευής.

- Μην αγγίζετε ποτέ τους περιστρεφόμενους δίσκους. Κρατήστε τα χέρια σας μακριά από την περιοχή κοπής. Χρησιμοποιήστε την πρόσθετη λαβή εάν η συσκευή είναι εξοπλισμένη με αυτήν.

- Προσέξτε την κατεύθυνση περιστροφής της λεπίδας πριονιού. Τοποθετήστε τη συσκευή έτσι ώστε σπινθήρες και σκόνη να μην κατευθύνονται προς το χειριστή. Οι σπινθήρες μπορεί να προκαλέσουν φωτιά.

- Να είστε προσεκτικοί όταν εργάζεστε σε φέροντες τοίχους. Συμβουλευτείτε έναν μηχανικό εάν είναι απαραίτητο.
 - Βεβαιωθείτε ότι δεν υπάρχουν κρυμμένα καλώδια, σωλήνες νερού ή αερίου κάτω από την επιφάνεια του τοίχου που εργάζεστε.
- Η επαφή με ζωντανές γραμμές μπορεί να αποβεί μοιραία και να προκαλέσει πυρκαγιά.
- Τα κατεστραμμένα καλώδια μπορούν να προκαλέσουν σημαντικές υλικές ζημιές, έκρηξη και ηλεκτροπληξία.
 - Χρησιμοποιήστε έναν ανιχνευτή καλωδίων ή σωλήνων για να εντοπίσετε κρυμμένα καλώδια ή συμβουλευτείτε έναν μηχανικό.
- Μην εργάζεστε σε τοίχους από ξύλο (ή άλλα υλικά), καθώς οι υψηλές θερμοκρασίες που δημιουργούνται κατά τη λειτουργία μπορεί να προκαλέσουν πυρκαγιά.
- Χρησιμοποιείτε πάντα το ηλεκτρικό εργαλείο σε ασφαλή απόσταση από εύφλεκτο υλικό. Να γνωρίζετε ότι οι σπινθήρες μπορεί να προκαλέσουν πυρκαγιά.

Οδηγίες κοπής

Αυτό το εργαλείο χρησιμοποιείται αποκλειστικά για την πραγματοποίηση ξηρών τομών στην τοιχοποιία.

Πριν ξεκινήσετε το εργαλείο, σχεδιάστε ένα διαχωριστικό. Ρυθμίστε το βάθος και το πλάτος της κοπής. Κρατήστε το ηλεκτρικό εργαλείο και με τα δύο χέρια.

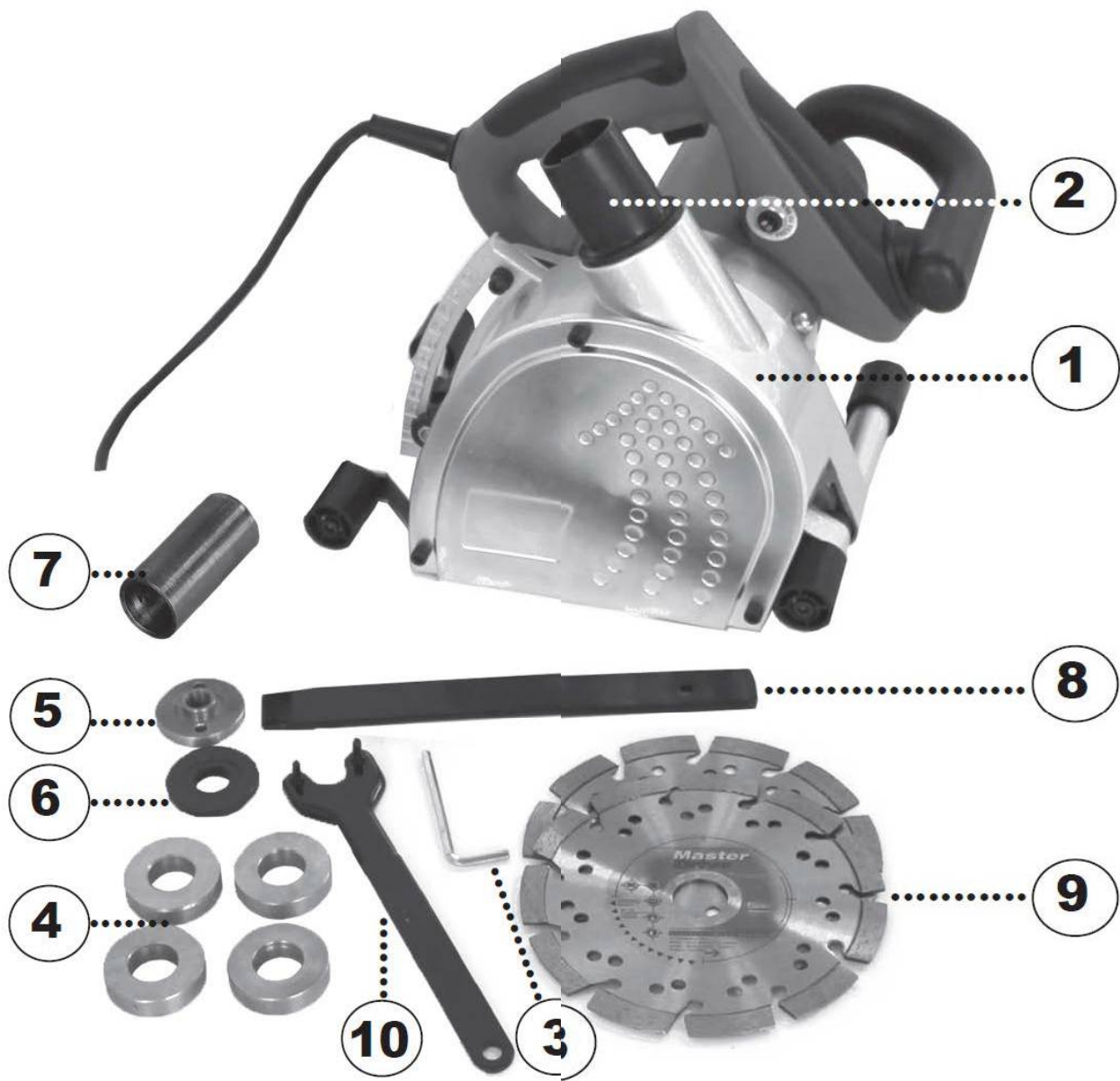
Μετακινήστε το μπροστινό άκρο της στάσης βάθους στον τοίχο. Ενεργοποιήστε το ηλεκτρικό εργαλείο και περιμένετε να φτάσει τη μέγιστη ταχύτητά του και, στη συνέχεια, πλησιάστε αργά στον τοίχο μέχρι η περιστρεφόμενη λεπίδα κοπής να αγγίξει την επιφάνεια. Κρατάτε πάντα το μηχάνημα και με τα δύο χέρια.

ΣΗΜΕΙΩΣΗ: Το μηχάνημα μπορεί να κινηθεί προς τον χειριστή κατά τη διάρκεια της λειτουργίας. Είναι σημαντικό το εργαλείο να κρατιέται πάντα σταθερά.

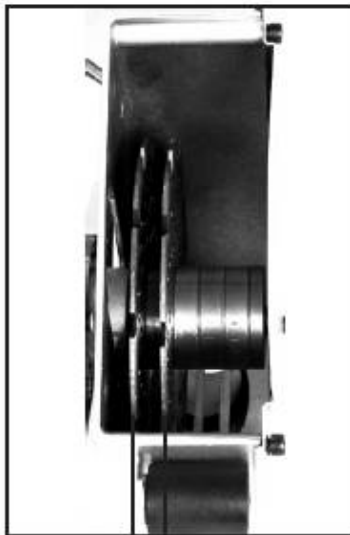
Σε όλο τη κοπή, διατηρήστε επαρκή και την ίδια πίεση σε όλη τη γραμμή κοπής και προσπαθήστε να κάνετε την πιο ποικίλη κοπή. Βεβαιωθείτε ότι κόβετε προς τη σωστή κατεύθυνση! Να εργάζεστε πάντα ενάντια στην κατεύθυνση περιστροφής της λεπίδας. Η κατεύθυνση περιστροφής του δίσκου επισημαίνεται με ένα βέλος στο προστατευτικό της συσκευής. Με αυτόν τον τρόπο θα αποφύγετε να χάσετε τον έλεγχο της συσκευής. .

Λίστα μερών.

1. Τοίχωμα	2. Έξοδος ακαθαρσιών	3. Κλειδί	4. Διαχωριστής 10mm 4x	5. Παξιμάδι κλειδώματος
6. Περιλαίμιο	7. Άξονας	8. Σμίλη	9. DIEWE MASTER 2x διαμάντια λεπίδες	10. Κλειδί δύο οπών



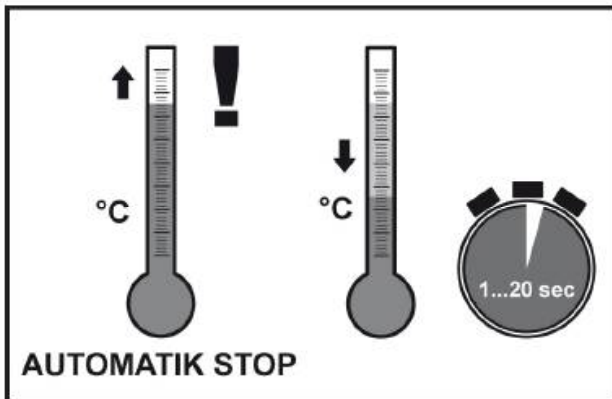




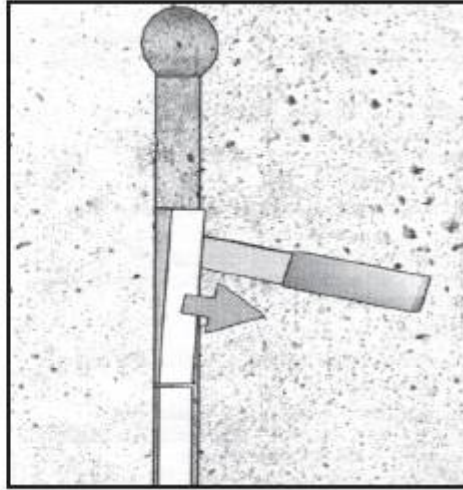
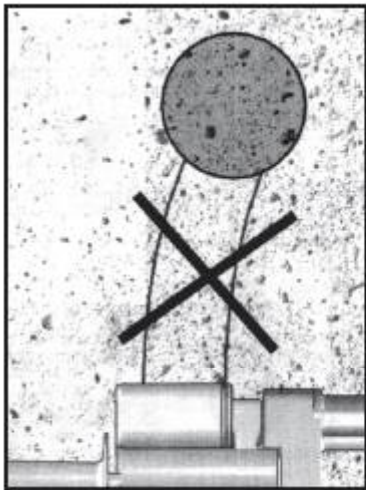
min.



max.



START - STOP



Εγχειρίδιο χρήστη

Η συσκευή είναι εξοπλισμένη με συσκευή προστασίας από υπερφόρτωση και κλείνει αυτόματα σε περίπτωση υπερφόρτωσης. Αφήστε τη σκανδάλη και αφαιρέστε το μηχάνημα από το τεμάχιο εργασίας, ενεργοποιήστε το ξανά και αφήστε το να κρυώσει για περίπου ένα λεπτό.

Το μηχάνημα μπορεί να χρησιμοποιηθεί μόνο εάν είναι συνδεδεμένο σε κατάλληλη συσκευή εξαγωγής σκόνης. Η συσκευή κενού πρέπει να είναι εγκεκριμένη για χρήση με σκόνη από πέτρα. Διατίθεται προσαρμογέας πρίζας. Βεβαιωθείτε ότι ο σωλήνας είναι σωστά συνδεδεμένος με τον προσαρμογέα. Εάν ο εύκαμπτος σωλήνας σπάσει, σταματήστε αμέσως τη συσκευή εξαγωγής σκόνης (σκούπα). Στη συνέχεια, απενεργοποιήστε αμέσως το μηχάνημα και επιδιορθώστε το σφάλμα. Η συσκευή κενού πρέπει να προσαρμοστεί και να ταιριάζει με τον προσαρμογέα που χρησιμοποιείται.

Πρέπει να χρησιμοποιούνται ειδικές ηλεκτρικές σκούπες όταν εργάζεστε με τοξικό υλικό ή υλικό που παράγει τοξική σκόνη. Δεν είναι δυνατή η χρήση συνηθισμένων οικιακών ηλεκτρικών σκουπών, καθώς δεν διαθέτουν το απαραίτητο φίλτρο σκόνης. Η χρήση συνηθισμένων ηλεκτρικών σκουπών οικιακής χρήσης μπορεί όχι μόνο να βλάψει την υγεία σας, αλλά μπορεί επίσης να βλάψει την ηλεκτρική σκούπα σε πολύ σύντομο χρονικό διάστημα.

Πριν ξεκινήσετε το τρίψιμο, σημειώστε τη γραμμή κοπής με ένα μολύβι.

1. Ρυθμίστε το βάθος κοπής.
2. Πιέστε το μπροστινό άκρο του στοπ βάθους στον τοίχο.
3. Εκκινήστε το μηχάνημα (δείτε "Ενεργοποίηση και απενεργοποίηση της ηλεκτρικής σας συσκευής").
4. Φέρτε αργά το μηχάνημα πιο κοντά στον τοίχο και ξεκινήστε τη διαδικασία κοπής. Κρατήστε τον εξοπλισμό κοπής και με τα δύο χέρια.
5. Η κοπή πρέπει να είναι ομοιόμορφη και προσαρμοσμένη στις ανάγκες του χειριστή. Ανάλογα με το υλικό που πρόκειται να κοπεί, ασκήστε την κατάλληλη πίεση. Κόψτε προς τη σωστή κατεύθυνση! Ακολουθείτε πάντα την κατεύθυνση περιστροφής της λεπίδας διαμαντιού όπως υποδεικνύεται από το βέλος στο κάλυμμα του μηχανήματος. Μην επιβραδύνετε τον αριθμό περιστροφών της περιστρεφόμενης λεπίδας κατά την κοπή.
6. Όταν τελειώσετε με την κοπή, τραβήξτε αργά και απαλά το μηχάνημα από το υλικό. Στη συνέχεια, απενεργοποιήστε το μηχάνημα και αποσυνδέστε το φως από την πρίζα. Οι δίσκοι κοπής με διαμάντια ζεσταίνονται πολύ κατά τη λειτουργία. Πριν εκτελέσετε οποιαδήποτε ενέργεια που σχετίζεται με τη λεπίδα (αντικατάσταση, ρύθμιση) περιμένετε μέχρι να κρυώσει η λεπίδα.

Καθαρισμός και φροντίδα της συσκευής



Προειδοποίηση! Πριν πραγματοποιήσετε οποιαδήποτε συντήρηση ή καθαρισμό της συσκευής, απενεργοποιήστε τη συσκευή και βγάλτε το βύσμα για να αποφύγετε ηλεκτροπληξία.

Η σωστή και τακτική φροντίδα είναι σημαντική όχι μόνο επειδή διασφαλίζει την ασφαλή χρήση του εργαλείου, αλλά και παρατείνει τη διάρκεια ζωής του.

- Καθαρίστε τη συσκευή με ένα υγρό πανί και σαπούνι. Χρησιμοποιήστε μια βούρτσα σε δυσπρόσιτα μέρη.
- Δώστε ιδιαίτερη προσοχή όταν καθαρίζετε τους αεραγωγούς και τη λαβή. Αυτά τα αντικείμενα πρέπει να καθαρίζονται με ένα πανί και βούρτσα μετά από κάθε χρήση.
- Απομακρύνετε την επίμονη βρωμιά σε δυσπρόσιτα σημεία με πεπιεσμένο αέρα.
- Πριν και μετά από κάθε χρήση, ελέγξτε τους δίσκους κοπής για ζημιές.
- Μετά από κάθε χρήση, ξεβιδώστε τον δίσκο κοπής και καθαρίστε το κολάρο και το προστατευτικό.