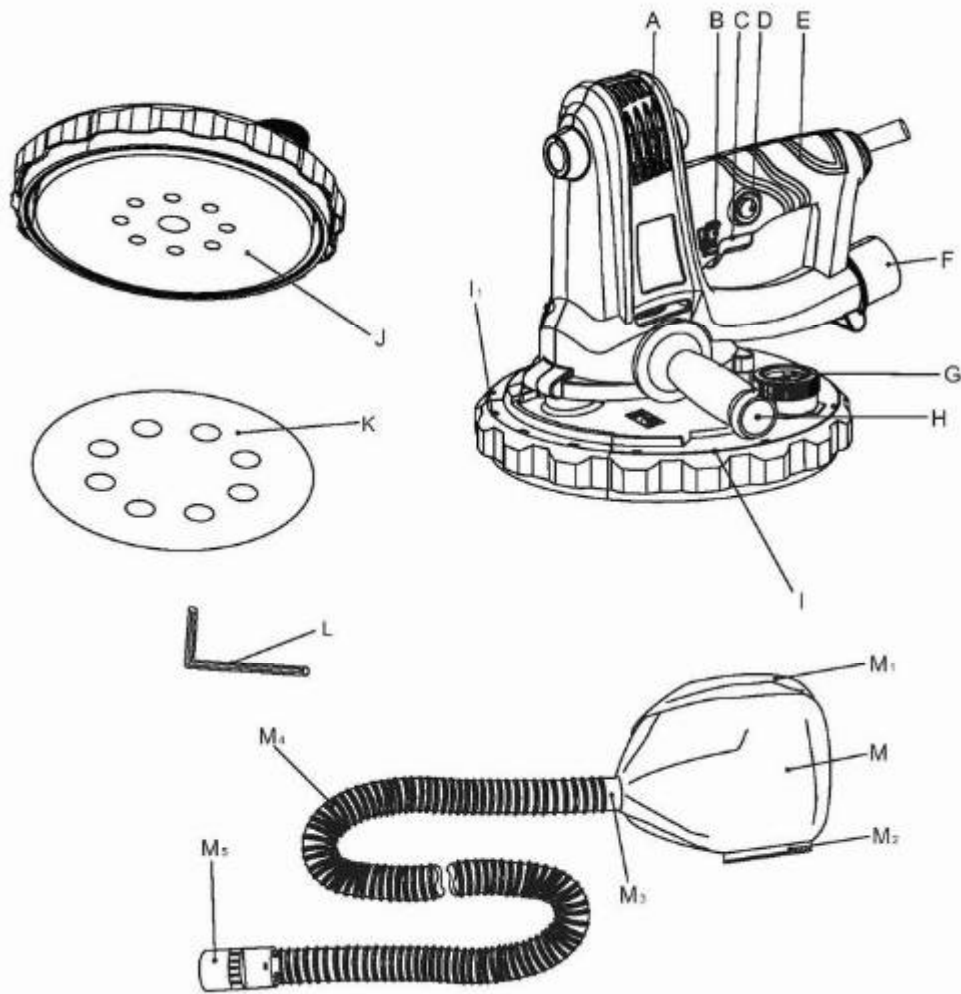


①

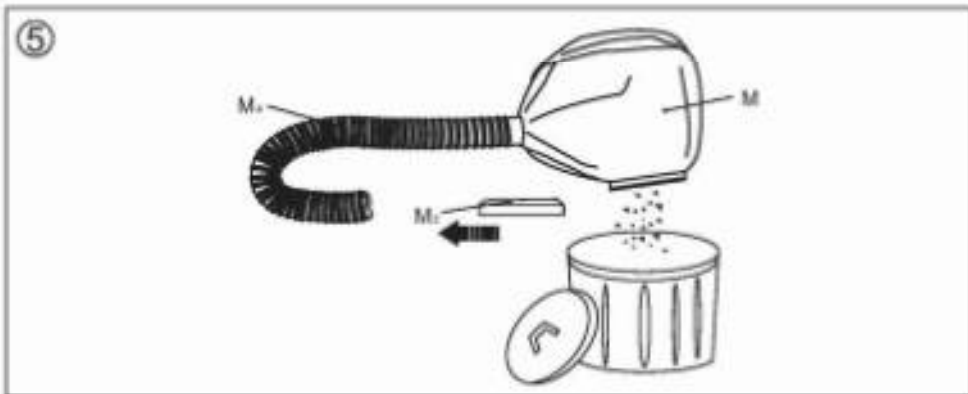
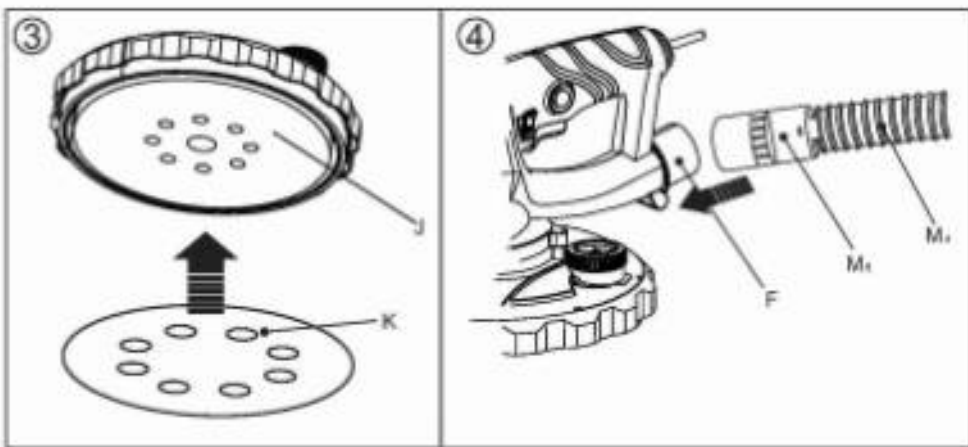
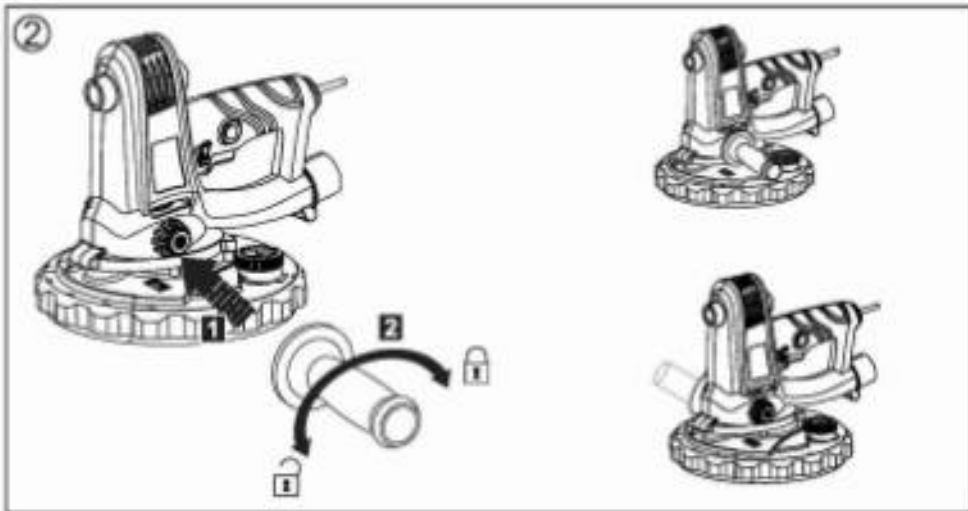


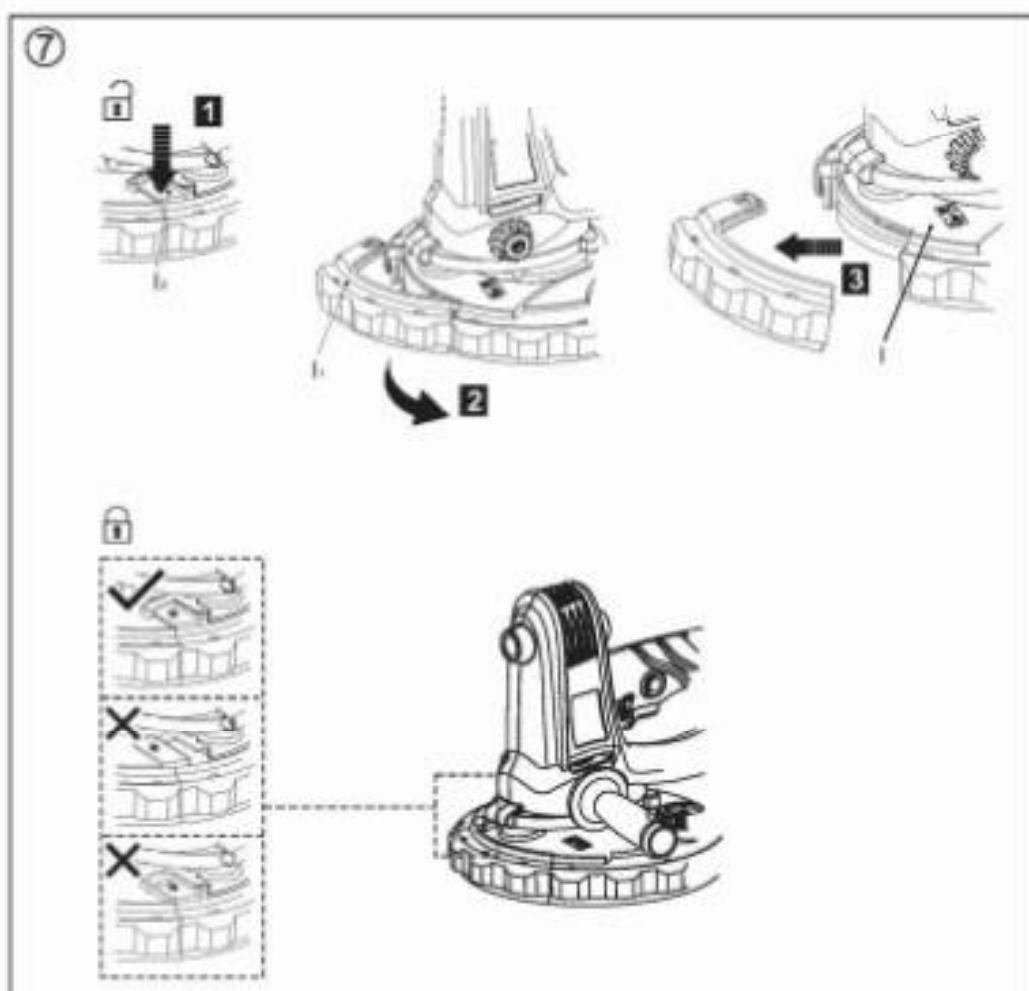
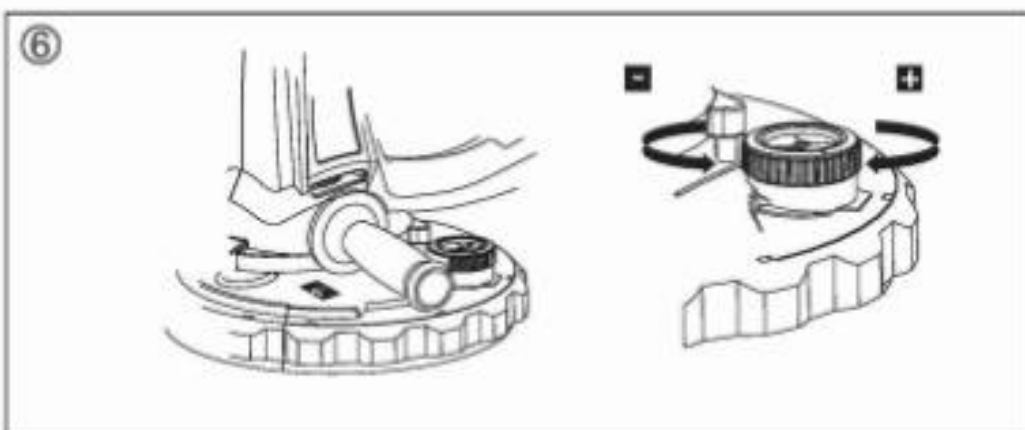
A Εξαερισμός  
B Ρύθμιση ταχύτητας  
C Διακόπτης On / Off  
D Κουμπί κλειδώματος  
E «Κύρια λαβή  
F "Πρίζα σκόνης  
G "Ρύθμιση αναρρόφησης  
H Πρόσθετη λαβή  
I 'κάλυμμα

J. Επιφάνεια λείανσης  
K. Γυαλόχαρτο (150 # x2, 180 # x2, 240 # x2,  
4000 # x2)  
Λ. Κλειδί  
M. Τσάντα σκόνης

1. Προστατευτικό πώμα  
2. Κουμπί απελευθέρωσης  
κλειδώματος

1. Ζώνη  
2. Σφιγκτήρας  
3. Προσαρμογέας  
4. Σωλήνας "Φίδι"  
5. Βύσμα





## Τεχνικά χαρακτηριστικά

Αριθμός μοντέλου	KD1548
Τάση	110-120V~,60Hz/220-240V~,50Hz
Ενέργεια	1500W
Χωρίς ταχύτητα φόρτωσης	1200-2300min <sup>-1</sup>
Λειαντική διάμετρος σφουγγαριού	180mm
Διάμετρος γυαλόχαρτου	190mm
Κατηγορία προστασίας	II

## Σωστός χειρισμός και λειτουργία της ηλεκτρικής συσκευής

Μην υπερφορτώνετε τον εξοπλισμό. Χρησιμοποιήστε μόνο τον σωστό εξοπλισμό για την εργασία. Η χρήση του κατάλληλου εξοπλισμού για τον τύπο εργασίας που κάνετε θα είναι ασφαλέστερη και πιο πρακτική.

- Μην χρησιμοποιείτε το μηχάνημα εάν ο διακόπτης δεν λειτουργεί ή έχει υποστεί ζημιά. Η λειτουργία με ελαττωματικό διακόπτη είναι επικίνδυνη.

- Αποσυνδέετε πάντα τη συσκευή από την πρίζα πριν κάνετε οποιεσδήποτε ρυθμίσεις, αντικαθιστώντας αξεσουάρ ή αποθηκεύσετε εξοπλισμό. Τέτοια προληπτικά μέτρα επιτρέπουν ... να αποφευχθεί η ακούσια εκκίνηση της συσκευής

- Κρατήστε το μηχάνημα μακριά από παιδιά. Θα πρέπει επίσης να λάβετε όλα τα προληπτικά μέτρα για να αποτρέψετε οποιοδήποτε άλλο άτομο να αποκτήσει πρόσβαση στη συσκευή και να μην το χρησιμοποιεί χωρίς κατάλληλες γνώσεις και εμπειρία. Η συσκευή στα χέρια ενός άπειρου ατόμου μπορεί να είναι πολύ επικίνδυνη.

- Πραγματοποιήστε τακτικές επιθεωρήσεις του εξοπλισμού. Ελέγξτε τη συσκευή για ζημιά, ομαλή λειτουργία των περιστρεφόμενων μερών της και πολλά άλλα. Σε περίπτωση ζημιάς, η συσκευή πρέπει να σταλεί για επισκευή. Η λειτουργία της μονάδας με κατεστραμμένα εξαρτήματα μπορεί να είναι πολύ επικίνδυνη.

- Τα εργαλεία πρέπει... να είναι αιχμηρά και καθαρά. Η κατάλληλη συντήρηση των εξαρτημάτων εξασφαλίζει την κατάλληλη απόδοση και ποιότητα επεξεργασίας

### 5. Συντήρηση

- Η συσκευή μπορεί να επισκευαστεί μόνο από εξειδικευμένο τεχνικό σέρβις. Χρησιμοποιήστε γνήσια ανταλλακτικά κατά την επισκευή ή την αντικατάσταση. Χάρη σε αυτό, έχουμε μια εγγύηση για την ασφαλή λειτουργία της συσκευής.

#### ΟΔΗΓΙΕΣ ΑΣΦΑΛΕΙΑΣ ΓΙΑ ΤΑ ΑΜΥΛΙΑ

##### 1) ΟΔΗΓΙΕΣ ΑΣΦΑΛΕΙΑΣ ΧΡΗΣΗΣ ΚΑΙ ΕΦΑΡΜΟΓΗΣ

α) Αυτό το μηχάνημα προορίζεται για στίλβωση. Διαβάστε όλες τις προειδοποιήσεις, οδηγίες, εικόνες και προδιαγραφές που παρέχονται με αυτήν τη συσκευή. Εάν δεν ακολουθήσετε όλες τις παρακάτω οδηγίες, ενδέχεται να προκληθεί ηλεκτροπληξία, πυρκαγιά ή / και σοβαρός τραυματισμός.

β) Αυτή η ηλεκτρική συσκευή δεν προορίζεται για λείανση, αμμοβολή, βούρτσισμα ή κοπή. Η χρήση της συσκευής σε αντίθεση με την προβλεπόμενη χρήση μπορεί να αποτελέσει απειλή ή να οδηγήσει σε κίνδυνο για την υγεία.

γ) Μη χρησιμοποιείτε αξεσουάρ που δεν έχουν σχεδιαστεί ή δεν συνιστάται από τον κατασκευαστή για αυτήν τη συσκευή. Μην επιλέξετε αξεσουάρ για τη συσκευή, δίνοντας προσοχή μόνο στο εάν ταιριάζουν στη συσκευή. Αυτή η συμπεριφορά μπορεί να είναι σοβαρά επικίνδυνη.

δ) Η επιτρεπόμενη ταχύτητα του προσαρτημένου εξαρτήματος πρέπει να είναι τουλάχιστον τόσο υψηλή όσο η υψηλότερη ταχύτητα του ηλεκτρικού εξοπλισμού. Προσαρτήματα ή αξεσουάρ που περιστρέφονται γρηγορότερα από το επιτρεπόμενο ενδέχεται να σπάσουν και να σπάσουν κατά τη λειτουργία.

ε) Η εξωτερική διάμετρος και το πάχος των εξαρτημάτων πρέπει... να συμμορφώνονται με τις προδιαγραφές... του ηλεκτρικού εξοπλισμού. Τα εσφαλμένα επιλεγμένα αξεσουάρ δεν μπορούν να ελεγχθούν επαρκώς.

στ) Το μέγεθος του δίσκου, οι φλάντζες, οι ροδέλες και άλλα εξαρτήματα πρέπει να ταιριάζουν ακριβώς με τον άξονα λείανσης της ηλεκτρικής μηχανής. Τα αξεσουάρ που δεν ταιριάζουν σε αυτό το μηχάνημα ως προς το μέγεθος περιστρέφονται ακανόνιστα, δονούνται έντονα ... και μπορούν να οδηγήσουν σε απώλεια ελέγχου του ηλεκτρικού εργαλείου.

ζ) Μην χρησιμοποιείτε κατεστραμμένα αξεσουάρ. Πριν από κάθε χρήση, ελέγξτε τα αξεσουάρ για τυχόν ρωγμές και ζημιές. Εάν μια ηλεκτρική συσκευή ή αξεσουάρ έχει πέσει, ελέγξτε για ζημιά. Εάν τα αξεσουάρ είναι κατεστραμμένα, πρέπει να αντικατασταθούν. Αφού ελέγξετε και τοποθετήσετε αξεσουάρ, βεβαιωθείτε ότι οι παρατηρητές βρίσκονται σε ασφαλή απόσταση από τον περιστρεφόμενο στόχο. Ξεκινήστε το μηχάνημα και αφήστε το να λειτουργεί με τελική ταχύτητα για ένα λεπτό. Τα κατεστραμμένα αξεσουάρ συνήθως σπάνε... κατά τη διάρκεια αυτού του τεστ.

η) Φοράτε ατομικό προστατευτικό εξοπλισμό. Ανάλογα με τις συνθήκες εργασίας, πρέπει να φοράτε πλήρη προστασία προσώπου, προστασία ματιών, προστασία αυτιών, προστατευτικά γάντια ή ειδική ποδιά για να προστατεύετε τον χειριστή από μικρά στοιχεία που βγαίνουν από το κομμάτι εργασίας κατά την εργασία. Τα μάτια πρέπει να προστατεύονται από ιπτάμενα συντρίμια ή σωματίδια σκόνης που μπορεί να δημιουργηθούν όταν ο εξοπλισμός λειτουργεί σε διάφορες εφαρμογές. Μια μάσκα σκόνης ή μια αναπνευστική μάσκα παρέχουν επαρκή διήθηση σκόνης που παράγεται κατά τη διάρκεια της εργασίας του ηλεκτρικού εργαλείου. Μπορεί να προκληθεί βλάβη στην ακοή εάν εκτίθεστε σε θόρυβο για μεγάλο χρονικό διάστημα.

ι) Βεβαιωθείτε ότι άλλα άτομα στο χώρο εργασίας του μηχανήματος διατηρούν μια ασφαλή απόσταση από την περιοχή εργασίας. Όποιος εισέρχεται στην περιοχή εργασίας του μηχανήματος πρέπει να φορά ατομικό προστατευτικό εξοπλισμό.

## **ΓΕΝΙΚΕΣ ΠΛΗΡΟΦΟΡΙΕΣ**

- Αυτή η συσκευή δεν πρέπει να χρησιμοποιείται από άτομα κάτω των 16 ετών
- Αυτή η συσκευή δεν πρέπει να χρησιμοποιείται από άτομα (συμπεριλαμβανομένων παιδιών) με μειωμένη σωματική, αισθητηριακή και διανοητική ικανότητα ή άτομα χωρίς εμπειρία και γνώση, εκτός εάν βρίσκονται υπό την επίβλεψη υπεύθυνου ατόμου για την ασφάλειά τους.
- Βεβαιωθείτε ότι τα παιδιά δεν παίζουν με τη συσκευή
- Η συσκευή δεν προορίζεται για υγρή αμμοβολή.
- Αποσυνδέετε πάντα το φως από την πηγή τροφοδοσίας πριν κάνετε οποιεσδήποτε ρυθμίσεις ή αλλάξετε εξαρτήματα στον εξοπλισμό.

## **ΕΞΩΤΕΡΙΚΗ ΧΡΗΣΗ**

- **Συνδέστε τη συσκευή σε έναν κατάλληλο διακόπτη εναπομείναντος ρεύματος με μέγιστο ρεύμα 30 mA.**
- ΠΡΙΝ ΤΗ ΧΡΗΣΗ**

Συνιστάται να λαμβάνετε πρακτικές πληροφορίες πριν χρησιμοποιήσετε ένα εργαλείο για πρώτη φορά

Ελέγχετε πάντοτε ότι η τάση τροφοδοσίας είναι ίδια με την τάση που αναφέρεται στην πινακίδα βαθμονόμησης του εργαλείου (230V ή 240V συσκευές μπορούν επίσης να συνδεθούν σε 220V).

Χρησιμοποιήστε κατάλληλους ανιχνευτές για να βρείτε κρυμμένα καλώδια ή επικοινωνήστε με την κατάλληλη εταιρεία Δ ... για σχετικές πληροφορίες (η επαφή με την καλωδίωση μπορεί να οδηγήσει σε πυρκαγιά ή ηλεκτροπληξία)

Μην χρησιμοποιείτε υλικά που περιέχουν αμίαντο (ο αμίαντος είναι καρκινογόνος)  
Η σκόνη από υλικά όπως το μόλυβδο, ορισμένα είδη ξύλου, ορυκτών και μετάλλων μπορεί να είναι επιβλαβή (η εισπνοή σκόνης μπορεί να προκαλέσει αλλεργικές αντιδράσεις και / ή αναπνευστική νόσο για τον χειριστή ή τρίτους). Φορέστε μάσκα σκόνης και συνεργαστείτε με μια συσκευή εξαγωγής σκόνης όταν είναι δυνατή η σύνδεση μιας τέτοιας συσκευής  
Ορισμένοι τύποι σκόνης ταξινομούνται ως καρκινογόνοι, ειδικά σε συνδυασμό με πρόσθετα για την επεξεργασία του ξύλου. Επομένως, φορέστε μάσκα σκόνης και δουλέψτε με μια συσκευή αναρρόφησης  
Ακολουθήστε τις εθνικές απαιτήσεις σκόνης για τα υλικά με τα οποία θέλετε να εργαστείτε  
Χρησιμοποιήστε πλήρως αναπτυγμένα και ασφαλή καλώδια 16 amp (13 amp).

## **ΜΕΤΑ ΤΗ ΧΡΗΣΗ**

- Ποτέ μην σταματάτε το περιστρεφόμενο εξάρτημα ασκώντας πίεση στο πλάι του αξεσουάρ μετά την απενεργοποίηση της συσκευής.

Σύνδεση της βοηθητικής λαβής

Για λόγους ασφαλείας, η βοηθητική λαβή πρέπει να στερεώνεται όταν εργάζεστε με τη συσκευή.

- Βιδώστε τη βοηθητική λαβή (H) δεξιόστροφα σε ένα από τα σπειρώματα στερέωσης
- Βεβαιωθείτε ότι η βοηθητική λαβή (H) είναι καλά στερεωμένη.

## **Συναρμολόγηση και αντικατάσταση του τροχού λείανσης**

**- Τοποθετήστε το δίσκο λείανσης στο κέντρο της επιφάνειας λείανσης και πιέστε τον προς τα κάτω. Οι οπές στο δίσκο λείανσης πρέπει να ευθυγραμμίζονται με τις εξόδους στο στρώμα λείανσης.  
Τοποθέτηση και αφαίρεση της σακούλας σκόνης**

- Ρυθμίστε και στερεώστε τη φίσα του σωλήνα κενού (M5) στην έξοδο σκόνης (F)
- Μετά την ολοκλήρωση της εργασίας, κρατήστε και τραβήξτε το συνδετήρα του εύκαμπτου σωλήνα (M5) από το άνοιγμα εξόδου (F) για να αφαιρέσετε τον εύκαμπτο σωλήνα αναρρόφησης (M4) / σακούλα σκόνης (M) της συσκευής.

## **Αδειάζοντας τη σακούλα σκόνης**

- Εάν είναι απαραίτητο, αφαιρέστε τη σακούλα σκόνης (M) από το προϊόν.
- Κρατήστε μια σακούλα σκουπιδιών (M) πάνω από μια κατάλληλη σακούλα σκουπιδιών.
- Τραβήξτε τη λαβή (M2) από τη σακούλα σκόνης (M) και διπλώστε τη στη σακούλα σκουπιδιών (εικόνα 5).
- Σύρετε το κλιπ (M2) πάνω από τις ράγες στη σακούλα σκόνης (M) και επανασυνδέστε το καλώδιο σωλήνα (M4) και το σάκο σκόνης (M) στο μηχάνημα.

## **Ενεργοποίηση και απενεργοποίηση της συσκευής**

- Ενεργοποιήστε / απενεργοποιήστε τη συσκευή χρησιμοποιώντας το διακόπτη (C)
- Ρυθμίστε την ταχύτητα περιστροφής... (B), ο χρήστης μπορεί να επιλέξει διαφορετική... ταχύτητα για να τρίβουν διαφορετικές επιφάνειες.



Η ρύθμιση υψηλότερης ταχύτητας είναι κατάλληλη για λείανση με γυαλόχαρτο σε λεπτό φινίρισμα.

Η ρύθμιση χαμηλότερης ταχύτητας είναι κατάλληλη για λείανση με χοντρό γυαλόχαρτο.

- Χρησιμοποιήστε το κουμπί κλειδώματος για να διατηρήσετε την ίδια ταχύτητα με την επιλεγμένη. Μην πιέζετε πολύ σκληρά τη συσκευή.

Ρύθμιση δύναμης αναρρόφησης

Ρυθμίστε την ισχύ αναρρόφησης όπως προορίζεται

- Γυρίστε το κουμπί ταχύτητας (G) δεξιόστροφα για να αυξήσετε την ισχύ αναρρόφησης.

Γυρίστε το κουμπί ταχύτητας (G) αριστερόστροφα για να μειώσετε την ισχύ αναρρόφησης.

Περιοριστής φρουράς

Το αποσπώμενο πώμα του καλύμματος σας επιτρέπει να μειώσετε την απόσταση μεταξύ του τοίχου / της οροφής και της πλευράς του γυαλόχαρτου / πλάκας βάσης. Αφαιρέστε το πώμα προστασίας όταν η επιφάνεια εργασίας είναι κοντά σε άλλα αντικείμενα (π.χ. τοίχος, οροφή).

**ΠΡΟΕΙΔΟΠΟΙΗΣΗ!** Η συσκευή μπορεί να χρησιμοποιηθεί μόνο χωρίς τη στάση προστασίας για λείανση στην επιφάνεια εργασίας κοντά σε άλλα αντικείμενα!

- Πατήστε το κουμπί απελευθέρωσης (I 2) προς τα κάτω, κρατήστε το πατημένο και αφαιρέστε το πώμα (I 1) από το κάλυμμα (I).

- Μετά την ολοκλήρωση της εργασίας, τοποθετήστε το στοπ (11) στο κάλυμμα (I).

Βεβαιωθείτε ότι το κουμπί ξεκλειδώματος (I 2) έχει πατηθεί σωστά.

**ΣΥΝΤΗΡΗΣΗ ΚΑΙ ΥΠΗΡΕΣΙΑ**

Αποθηκεύστε τη συσκευή σε προστατευτική θήκη σε ξηρό και κλειστό μέρος, μακριά από παιδιά.

Διατηρείτε πάντα το εργαλείο και το καλώδιο ρεύματος καθαρό (ειδικά τις υποδοχές εξαερισμού)

Μην προσπαθήσετε να καθαρίσετε τους αεραγωγούς εισάγοντας αιχμηρά αντικείμενα στα ανοίγματα.

Αποσυνδέστε το φισ πριν από τον καθαρισμό

**ΠΕΡΙΒΑΛΛΟΝ**

Μην πετάτε ηλεκτρικά εργαλεία, αξεσουάρ και συσκευασίες μαζί με οικιακά απορρίμματα (μόνο χώρες της ΕΕ).

- σύμφωνα με την ευρωπαϊκή οδηγία για τα απόβλητα ηλεκτρικού και ηλεκτρονικού εξοπλισμού και την εφαρμογή της σύμφωνα με την εθνική νομοθεσία, τα ηλεκτρικά εργαλεία στο τέλος του κύκλου ζωής τους πρέπει να αποθηκεύονται χωριστά και να επιστρέφονται στο κατάλληλο ίδρυμα ανακύκλωσης.