

Ηλεκτρικό Ακονιστήρι Μύτης Τρυπανιών με 2
Κεφαλές



I. ΠΡΟΔΙΑΓΡΑΦΕΣ	
-----------------	--

ΙΣΧΥΣ	95W
ΤΑΣΗ	230V~50Hz
Διαστάσεις ακονισμένων τρυπανιών Η διάμετρος των λίθων Επίπεδο ηχητικής πίεσης, LpA 80dB. Επίπεδο ηχητικής ισχύος, LwA - 75dB	3-10mm oraz 8-16mm 58mm / 70mm

ΚΡΑΤΗΣΤΕ ΤΑ ΠΑΙΔΙΑ ΑΠΟ ΤΟ ΜΗΧΑΝΗΜΑ. Τα παιδιά πρέπει να φυλάσσονται μακριά από το χώρο εργασίας. Οποιαδήποτε απόσπαση της προσοχής μπορεί να προκαλέσει ατύχημα. Μην επιτρέπετε στα παιδιά να μεταφέρουν τη συσκευή ή άλλα συναφή αξεσουάρ.

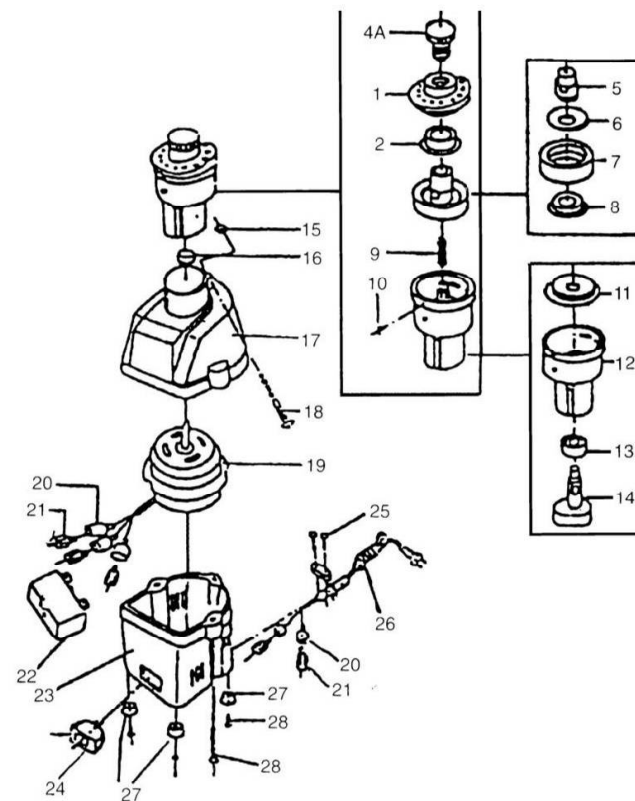
Μη εξουσιοδοτημένα άτομα πρέπει να βρίσκονται όχι πιο κοντά σε ακτίνα 5μ από τον τόπο εργασίας.

Το εργαλείο πρέπει να τοποθετηθεί σε καλά φωτισμένο δωμάτιο σε σταθερή, επίπεδη επιφάνεια. Ο χώρος εργασίας πρέπει να είναι στεγνός, καλά αεριζόμενος και μακριά από εύφλεκτα υλικά. Ο χώρος εργασίας πρέπει να είναι ευρύχωρος και να παρέχει χώρο για την εμφάνιση σπινθήρων και ριπισμάτων κατά τη διάρκεια της ακονίσματος.

Συνδέστε τις βάσεις εργαλείων στο τραπέζι εργασίας και ελέγχετε τακτικά ότι όλες οι βίδες είναι καλά σφιγμένες.

ΛΙΣΤΑ ΣΧΕΔΙΟΥ ΚΑΙ ΜΕΡΩΝ

Διάγραμμα



Ασφάλεια που σχετίζεται με την ηλεκτρική ενέργεια.

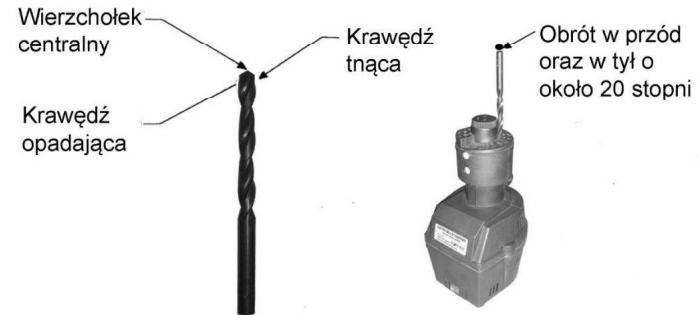
1. Το βύσμα πρέπει να ταιριάζει με την πρίζα. Ποτέ μην τροποποιείτε το βύσμα με οποιονδήποτε τρόπο. Δεν πρέπει να χρησιμοποιούνται μεταβάσεις με γειωμένο ηλεκτρικό εργαλείο. Ένα μη τροποποιημένο βύσμα συμβατό με την πρίζα μειώνει τον κίνδυνο ηλεκτροπληξίας.
2. Αποφύγετε την επαφή του σώματος με γειωμένες ή γειωμένες επιφάνειες όπως σωλήνες, ανεμιστήρες και ψυγεία. Ο κίνδυνος ηλεκτροπληξίας αυξάνεται όταν το σώμα σας είναι γειωμένο.
3. Το ηλεκτρικό εργαλείο δεν πρέπει να εκτίθεται σε βροχή ή υγρασία. Το νερό που εισέρχεται στο εργαλείο θα αυξήσει τον κίνδυνο ηλεκτροπληξίας.
4. Μην κόβετε το καλώδιο ρεύματος. Μην χρησιμοποιείτε το καλώδιο για να μεταφέρετε ή να τραβήξετε το εργαλείο. Μην τραβάτε το καλώδιο για να αποσυνδέσετε το φως από την πρίζα. Κρατήστε το καλώδιο τροφοδοσίας μακριά από θερμότητα, λάδι, αιχμηρές άκρες και κινούμενα μέρη. Ένα χαλασμένο ή φθαρμένο καλώδιο τροφοδοσίας αυξάνει τον κίνδυνο ηλεκτροπληξίας.
5. Μην χρησιμοποιείτε το εργαλείο εάν το φως ή το καλώδιο είναι κατεστραμμένο.
6. Όταν χρησιμοποιείτε το μηχάνημα σε εξωτερικούς χώρους, πρέπει να χρησιμοποιείτε ένα καλώδιο επέκτασης που προορίζεται για εξωτερική χρήση. Χρησιμοποιήστε το εργαλείο μόνο όταν το τροφοδοτικό είναι εξοπλισμένο με ασφάλεια.

Ασφάλεια χρήστη

1. Να είστε ιδιαίτερα προσεκτικοί και να χρησιμοποιείτε κοινή λογική όταν εργάζεστε με ένα εργαλείο. Μην χειρίζεστε το εργαλείο υπό την επήρεια αλκοόλ, ναρκωτικών ή συνταγογραφούμενων φαρμάκων. Διαβάστε τα φυλλάδια των φαρμάκων που παίρνετε για να δείτε αν επηρεάζουν την κρίση και τα αντανακλαστικά σας. Εάν έχετε αμφιβολίες, μην υποστηρίξετε το εργαλείο.
2. Χρησιμοποιήστε κατάλληλα προστατευτικά αξεσουάρ. Όταν εργάζεστε με το εργαλείο, φορέστε γυαλιά ασφαλείας, μάσκα σκόνης, αντιολισθητικά παπούτσια, κράνος και προστασία αυτιών όποτε το απαιτεί η κατάσταση. Αυτό θα μειώσει τον κίνδυνο ατυχημάτων.
3. Αποφύγετε την τυχαιά λειτουργία του εργαλείου. Βεβαιωθείτε ότι ο διακόπτης είναι στη θέση OFF πριν συνδεθείτε στο τροφοδοτικό. Όταν μεταφέρετε το εργαλείο, μην το κρατάτε από το διακόπτη, καθώς αυξάνει τον κίνδυνο ατυχημάτων.
4. Αφαιρέστε τυχόν κλειδιά ρύθμισης πριν χρησιμοποιήσετε το εργαλείο. Ένα κλειδί που είναι προσαρτημένο στα περιστρεφόμενα μέρη του ηλεκτρικού εργαλείου μπορεί να προκαλέσει τραυματισμό.

Ένα ακονισμένο τρυπάνι έχει τα ακόλουθα χαρακτηριστικά (Εικόνα 1)

1. Απότομη κεντρική κορυφή
2. Δύο αιχμηρές και εξίσου κοπτικές άκρες
3. Δύο πίσω άκρα που βρίσκονται ακριβώς κάτω από τις άκρες κοπής



Rysunek 1: Elementy wiertła

Rysunek 2: Umieszczanie wiertła w ostrzałce

Ακόνισμα

1. Τοποθετήστε τη λεπίδα σε μια επίπεδη, επίπεδη, σταθερή επιφάνεια. Συνδεθείτε στο ρεύμα.
2. Διατηρήστε το κομμάτι ακονίσματος καθαρό. Επιλέξτε την τρύπα στη λεπίδα που ταιριάζει με τη διάμετρο του τρυπανιού.
3. Τοποθετήστε το τρυπάνι στην κατάλληλη τρύπα και ανοίξτε τη λεπίδα.
4. Το τρυπάνι πρέπει να είναι σε κίνηση κατά το ακόνισμα. Πιέστε ελαφρά το τρυπάνι και περιστρέψτε το μπροστά και πίσω περίπου 20 μοίρες (εικόνα 2).
5. Απενεργοποιήστε τη λεπίδα για 5-10 δευτερόλεπτα.
6. Βεβαιωθείτε ότι το τρυπάνι έχει ακονιστεί ακολουθώντας τις οδηγίες στην ενότητα "Σωστά ακονισμένα τρυπάνια".
7. Επιστρέψτε στην άλλη πλευρά του τρυπανιού. Και οι δύο πλευρές πρέπει να ακονιστούν για τον ίδιο χρόνο και πίεση.
8. Επαναλάβετε τα παραπάνω βήματα μέχρι να ακονιστεί σωστά το τρυπάνι.