

KRAFT&DELE

KD-1562



Ηλεκτρικό Παλάγκο Συρματόσχοινου 1361 Kg 12 V



Αυτό το βαρούλκο έχει σχεδιαστεί για να μετακινεί φορτία στο επίπεδο του εδάφους ή σε υψόμετρο. Δεν έχει σχεδιαστεί ούτε προορίζεται για ανύψωση.

Το βαρούλκο δεν προορίζεται για ανύψωση ή μετακίνηση ατόμων.

Αυτό το βαρούλκο έχει σχεδιαστεί για περιοδική χρήση λόγω της θέρμανσης διαφόρων εξαρτημάτων κατά τη λειτουργία. Εάν το άκρο του κινητήρα υπερθερμανθεί, σταματήστε το βαρούλκο και αφήστε τον κινητήρα να κρυώσει.

ΠΛΗΡΟΦΟΡΙΕΣ ΓΙΑ ΤΗΝ ΑΣΦΑΛΕΙΑ

Οι ακόλουθες σημειώσεις χρησιμοποιούνται σε όλο το εγχειρίδιο:

: Υποδεικνύει μια επικίνδυνη κατάσταση η οποία, εάν δεν αποφευχθεί, θα οδηγήσει σε θάνατο ή σοβαρό τραυματισμό.

: Υποδεικνύει μια δυνητικά επικίνδυνη κατάσταση η οποία, εάν δεν αποφευχθεί, θα οδηγήσει σε θάνατο ή σοβαρό τραυματισμό.

: Υποδεικνύει μια δυνητικά επικίνδυνη κατάσταση η οποία, εάν δεν αποφευχθεί, θα οδηγήσει σε ελαφρύ ή μέτριο τραυματισμό ή ζημιά στον εξοπλισμό/ιδιοκτησίες. Αυτή η σήμανση σας προειδοποιεί επίσης για μη ασφαλείς πρακτικές.

3000LBS Προδιαγραφή:

Ονομαστική χωρητικότητα σχοινιού: 3000 λίβρες (1361 κιλά) ανά μονό σχοινί

Κινητήρας: 1,0kw/1,34hp 12V, μόνιμος μαγνήτης,

Αναλογία μείωσης μετάδοσης: 153:1

Καλώδιο (Διάμετρος x L): Φ4,8mmX13,5m Καλώδιο διακόπτη ελέγχου:3m

Καλώδιο μπαταρίας: 1,83μ

Μέγεθος τυμπάνου (Διάμετρος x L): Φ1,24"X2,88"(Φ31,5mmX73mm)

Συνολικές διαστάσεις (Μ x Π x Υ): 300mmX103,5mmX106mm

Βήμα μπουλονιού στερέωσης: 3,13" (79,5 mm)

ΤΑΧΥΤΗΤΑ ΣΧΟΙΝΙΟΥ (ΠΡΩΤΟ ΣΤΡΩΜΑ) 12V

Χωρητικότητα σχοινιού Lb ΧΩΡΙΣ 1000 2000 3000

Kg ΦΟΡΤΙΟ 454 907 1361

Ταχύτητα σχοινιού ft/min 9,5 6,6 4,3 2,3

m/min 2,9 2,0 1,3 0,7

Αμπερ 10 25 60 150 κινητήρας

Χωρητικότητα σχοινιού

Στρώματα σχοινιού 1 2 3 4 5 6

Ονομαστικό φορτίο σχοινιού ανά στρώση Lb 3000 2370 1960 1670 1460 1290

kg 1361 1075 889 756 662 585

Συνολικό φορτίο σχοινιού ft 4,6 10,8 18 22 27,9 33,4

m 1,4 3,3 5,5 6,7 8,5 13,5

ΠΛΗΡΟΦΟΡΙΕΣ ΓΙΑ ΤΗΝ ΑΣΦΑΛΕΙΑ

Οι ακόλουθες σημειώσεις χρησιμοποιούνται σε όλο το εγχειρίδιο:

μια επικίνδυνη κατάσταση που, αν όχι

αποφευχθεί, θα οδηγήσει σε θάνατο ή σοβαρό τραυματισμό.

Σημαντική σημείωση: Αυτό το βαρούλκο έχει σχεδιαστεί για να ανυψώνει ένα φορτίο στο επίπεδο του εδάφους ή σε ανύψωση. Δεν έχει σχεδιαστεί ούτε προορίζεται για ανύψωση.

ΓΕΝΙΚΕΣ ΠΛΗΡΟΦΟΡΙΕΣ ΑΣΦΑΛΕΙΑΣ

Το βαρούλκο είναι μια πολύ αποτελεσματική συσκευή. Μπορεί να προκληθεί υλική ζημιά ή σωματικός τραυματισμός εάν χρησιμοποιηθεί μη ασφαλής ή κακή χρήση.

Προειδοποίηση: Είναι ευθύνη του χειριστή να εγκαταστήσει και να χειριστεί το βαρούλκο με ασφάλεια, να ασφαλίσει το βαρούλκο και να αποτρέψει τραυματισμούς και υλικές ζημιές. Όταν εργάζεστε με τη συσκευή, θυμηθείτε να χρησιμοποιείτε την κοινή λογική και να τηρείτε όλες τις προφυλάξεις ασφαλείας για να διασφαλίσετε την ασφαλή λειτουργία.

Προειδοποίηση: Το καλώδιο μπορεί να σπάσει πριν σταματήσει το βαρούλκο. Για μεγάλα φορτία, χρησιμοποιήστε μια σφεντόνα για να μειώσετε την καταπόνηση του καλωδίου.

1. Το μέγιστο φορτίο εργασίας βρίσκεται στο στρώμα σχοινιού που βρίσκεται πιο κοντά στο τύμπανο. ΜΗΝ ΥΠΕΡΦΟΡΤΩΝΕΤΕ ΤΗ ΣΥΣΚΕΥΗ ΚΑΙ ΣΧΟΙΝΙ. ΜΗΝ ΕΚΘΕΤΕΤΕ ΤΗ ΣΥΣΚΕΥΗ ΣΕ ΒΑΡΕΙΑ ΚΑΤΑΣΤΑΣΗ ΓΙΑ ΜΕΓΑΛΕΣ ΧΡΟΝΙΚΕΣ ΠΕΡΙΟΔΟΥΣ. Υπερφορτώσεις μπορεί να καταστρέψουν το βαρούλκο ή/και το σχοινί και να καταστήσουν τη λειτουργία μη ασφαλή. ΓΙΑ ΦΟΡΤΙΑ ΠΕΡΙΣΣΟΤΕΡΑ ΑΠΟ ΤΟ 1/2 ΤΟΥ ΟΝΟΜΙΣΜΕΝΟΥ ΦΟΡΤΙΟΥ ΣΥΝΙΣΤΟΥΜΕ ΤΗ ΧΡΗΣΗ ΤΟΥ ΠΡΟΑΙΡΕΤΙΚΟΥ ΚΙΤ ΖΩΝΗΣ ΓΙΑ ΝΑ ΠΑΡΕΧΕΤΑΙ ΕΝΑ ΕΠΙΠΛΕΟΝ ΣΤΡΩΜΑ ΣΧΟΙΝΙΑ. Αυτό μειώνει το φορτίο στο βαρούλκο και την τάση στο σχοινί κατά περίπου 50%. Συνδέστε το άγκιστρο στον φορέα. Διατηρήστε τον κινητήρα του οχήματος σε λειτουργία ενώ το βαρούλκο λειτουργεί. Εάν το βαρούλκο λειτουργεί όταν ο κινητήρας του οχήματος είναι σβηστός, η μπαταρία μπορεί να είναι πολύ αδύναμη για να επανεκκινήσει τον κινητήρα.
2. Αφού διαβάσετε και κατανοήσετε αυτό το εγχειρίδιο, μάθετε πώς να χειρίζεστε το βαρούλκο. Αφού συναρμολογήσετε το βαρούλκο, δουλέψτε μαζί του για να εξοικειωθείτε με τον τρόπο λειτουργίας του.
3. ΜΗΝ «κινείτε» το όχημα για να βοηθήσετε το βαρούλκο να τραβήξει το φορτίο. Ο συνδυασμός του βαρούλκου με την κίνηση του οχήματος μπορεί να υπερφορτώσει το σχοινί και το βαρούλκο.
4. ΝΑ ΚΡΑΤΕΙΤΕ ΠΑΝΤΑ ΜΑΚΡΙΑ ΑΠΟ ΣΧΟΙΝΙ, ΓΑΝΤΖΟ ΚΑΙ ΒΑΡΟΥΚΛΟ. Σε περίπτωση οποιουδήποτε ατυχήματος που προκύπτει από οποιαδήποτε βλάβη εξαρτήματος του βαρούλκου, είναι καλύτερο να μείνετε μακριά από το βαρούλκο εκείνη τη στιγμή.
5. Τα σχοινιά και ο εξοπλισμός πρέπει πάντα να επιθεωρούνται διεξοδικά σε τακτική βάση. Τα κατεστραμμένα σχοινιά πρέπει να αντικατασταθούν αμέσως.
6. Φοράτε κατάλληλα δερμάτινα γάντια όταν χειρίζεστε το σχοινί. Μην αφήνετε το σχοινί να γλιστρήσει μέσα από τα χέρια σας.
7. Ποτέ μην κερδίζετε το φορτίο με λιγότερες από 5 στροφές του καλωδίου γύρω από το τύμπανο του βαρούλκου, καθώς ο σύνδεσμος του καλωδίου μπορεί να μην συγκρατεί το πλήρες φορτίο.
8. Μην βάζετε ποτέ το δάχτυλό σας στο γάντζο. Εάν ένα δάχτυλο παγιδευτεί στο γάντζο, μπορεί να κοπεί. ΧΡΗΣΙΜΟΠΟΙΕΙΤΕ ΠΑΝΤΑ ΣΩΣΤΗ ΠΡΟΣΤΑΣΙΑ ΔΑΧΤΥΛΟΥ όταν οδηγείτε τη γραμμή μέσα ή έξω από το άγκιστρο.
9. ΠΟΤΕ ΜΗΝ ΠΕΡΝΑΤΕ ΤΟ ΣΧΟΙΝΙ ΑΠΟ ΤΟ ΑΓΚΙΣΤΡΟ ΣΤΟ άκρο του γάντζου γιατί μπορεί να προκληθεί ζημιά στο συρματοσχοινί. Χρησιμοποιήστε μια νάιλον σφεντόνα.
10. Είναι καλή ιδέα να βάζετε μια κουβέρτα ή ένα σακάκι πάνω από το σχοινί από το τέλος του γάντζου όταν μεταφέρετε βαριά φορτία. Εάν υπάρχει ζημιά στο σχοινί, η κουβέρτα ή το μπουφάν θα λειτουργήσει ως αμορτισέρ και θα αποτρέψει το σπάσιμο του σχοινιού.

11. ΑΠΟΦΥΓΕΤΕ ΝΑ ΤΡΑΒΕΤΕ ΣΥΝΕΧΕΙΑ ΤΟ ΦΟΡΤΙΟ ΣΕ ΠΟΛΥ οξεία γωνία καθώς αυτό θα έχει ως αποτέλεσμα η γραμμή να βρίσκεται στο ένα άκρο του τυμπάνου. Αυτό μπορεί να προκαλέσει εμπλοκή του καλωδίου του βαρούλκου, προκαλώντας ζημιά στο καλώδιο ή στο βαρούλκο.
12. ΠΟΤΕ ΜΗΝ ΑΦΑΙΡΕΤΕ ΤΙΣ ΠΡΟΕΙΔΟΠΟΙΗΣΕΙΣ ΑΠΟ ΤΗ ΣΥΣΚΕΥΗ.
13. Το βαρούλκο μπορεί να χρησιμοποιηθεί μόνο όταν το οπτικό πεδίο του αντικειμένου που τραβιέται είναι καθαρά ορατό.
14. Συσκευές όπως σύνδεσμοι, γάντζοι, τροχαλίες, ιμάντες κ.λπ. πρέπει να έχουν μέγεθος για τον κατάλληλο τύπο βαρούλκου και να ελέγχονται περιοδικά για ζημιές.
15. ΠΟΤΕ ΜΗΝ ΑΦΑΙΡΕΤΕ ΤΟΝ ΣΥΜΠΛΕΚΤΗ ΑΝ ΤΟ ΦΟΡΤΙΟ ΕΙΝΑΙ ΣΤΟ ΒΑΡΟΥΛΛΟ.
16. ΠΟΤΕ ΜΗΝ ΕΡΓΑΖΕΤΕ ΣΕ ΤΥΜΠΟΥΣ ΒΙΝΤΣΟΥΪΗ ΚΟΝΤΑ ΕΝΩ ΤΟ ΒΑΡΟΥΛΟ ΕΙΝΑΙ ΥΠΟ ΦΟΡΤΙΟ.
17. ΜΗ ΧΡΗΣΙΜΟΠΟΙΕΙΤΕ ΤΟ ΒΑΡΟΥΛΛΟ ΟΣΟ Ο ΧΕΙΡΙΣΤΗΣ ΕΙΝΑΙ ΥΠΟ ΤΗΝ ΕΠΙΡΡΟΗ ΝΑΡΚΩΤΙΚΩΝ, ΑΛΚΟΟΛΪΗ ΦΑΡΜΑΚΩΝ.
18. ΝΑ ΑΠΟΣΥΝΔΕΤΕΤΕ ΠΑΝΤΑ ΤΟ ΗΛΕΚΤΡΙΚΟ ΚΑΛΩΔΙΟ ΤΡΟΦΟΔΟΣΙΑΣ ΠΟΥ ΣΥΝΔΕΘΗΚΕ ΣΤΗ ΜΠΑΤΑΡΙΑ ΠΡΙΝ ΕΡΓΑΣΙΤΕ ΣΕ ΪΗ ΚΟΝΤΑ ΣΤΟ ΤΥΜΒΟΥΛΙ ΤΟΥ ΒΕΡΟΥΛΚΟΥ για να αποτρέψετε την ακούσια εκκίνηση του βαρούλκου.
19. Όταν μεταφέρετε ένα φορτίο, τραβήξτε αργά το σχοινί προς τα πάνω μέχρι να τετνωθεί. Στη συνέχεια, σταματήστε τη λειτουργία και ελέγξτε όλες τις συνδέσεις του βαρούλκου. Βεβαιωθείτε ότι το άγκιστρο έχει τοποθετηθεί σωστά. Εάν χρησιμοποιείτε νάιλον σφεντόνα, ελέγξτε τη στερέωση του φορτίου.
20. Όταν χρησιμοποιείτε το βαρούλκο για τη μεταφορά φορτίου, τοποθετήστε το μοχλό ταχυτήτων του οχήματος στη νεκρά, σφίξτε τα φρένα και μπλοκάρτε όλους τους τροχούς.
21. ΜΗ ΧΡΗΣΙΜΟΠΟΙΕΙΤΕ ΤΟ ΒΑΡΟΥΛΛΟ ΓΙΑ ΝΑ ΤΡΑΒΕΤΕ ΦΟΡΤΙΑ ΣΤΑΝΤΩΝ. Σε αυτή την περίπτωση, θα πρέπει να χρησιμοποιούνται άλλες συσκευές στερέωσης φορτίου, όπως ιμάντες πρόσδεσης.
22. ΧΡΗΣΙΜΟΠΟΙΕΙΤΕ ΜΟΝΟ ΕΓΚΕΚΡΙΜΕΝΟΥΣ ΔΙΑΚΟΠΤΕΣ ΚΑΙ ΑΞΕΣΟΥΑΡ ΤΗΛΕΧΕΙΡΙΣΤΗΡΙΟΥ. Η χρήση μη εγκεκριμένων εξαρτημάτων μπορεί να οδηγήσει σε τραυματισμό ή υλική ζημιά.
23. ΜΗΝ ΚΑΤΑΣΚΕΥΑΣΤΕ ΚΑΝΕΝΑ ΜΕΡΟΣ ΤΟΥ ΒΑΡΟΥΛΟΥ. Τέτοιες αλλαγές μπορούν να αποδυναμώσουν τον σχεδιασμό του βαρούλκου.
24. ΜΗ ΣΥΝΔΕΣΕΤΕ ΤΟ ΒΑΝΤΣΟ ΣΕ ΟΙΚΙΑΚΟ ΤΡΟΦΟΔΟΤΙΚΟ 110 V ΪΗ 220 V ΑΛΛΩΣΤΕ ΤΟ ΒΑΡΟΥΛΙ ΜΠΟΡΕΙ ΝΑ ΚΑΨΕΙ ΪΗ ΝΑ ΦΑΕΙ ΗΛΕΚΤΡΟΠΛΗΞΙΑ.
25. Μην χρησιμοποιείτε ποτέ το βαρούλκο για να σηκώνετε φορτία που δονούνται και βρίσκονται σε συνεχή κίνηση.
26. Να είστε προσεκτικοί όταν τραβάτε ή κατεβάζετε ένα φορτίο σε ράμπα ή πλαγιά. Κρατήστε άτομα, κατοικίδια και αντικείμενα μακριά από την περιοχή εργασίας με το φορτίο.
27. Το μπλοκ διακόπτη πρέπει να διατηρείται απαλλαγμένο από βρωμιά και υγρασία για να διασφαλίζεται η ασφαλής λειτουργία.
28. Για να αποτρέψετε τη μη εξουσιοδοτημένη χρήση του βαρούλκου, αφαιρέστε το χειριστήριο της συσκευής και αποθηκεύστε το σε καθαρό και στεγνό μέρος.

ΕΓΚΑΤΑΣΤΑΣΗ

Προειδοποίηση: Κανένα μέρος του οχήματος (οδηγοί, καλωδιώσεις, βοηθητικά φώτα, ελαστικά κ.λπ.) δεν πρέπει να εμποδίζει τη λειτουργία του βαρούλκου. Κατά τη συναρμολόγηση, ελέγξτε ότι όλα τα εξαρτήματα του οχήματος και τα βαρούλκα λειτουργούν σωστά. Βεβαιωθείτε ότι η θέση του βαρούλκου δεν μειώνει σημαντικά την προβολή της περιοχής εργασίας του μηχανήματος.

βήμα 1)

Τοποθετήστε το βαρούλκο σε σταθερή βάση. Βεβαιωθείτε ότι το στήριγμα είναι αρκετά ισχυρό για να παρέχει επαρκή στήριξη στις δυνάμεις έλξης του βαρούλκου.

βήμα 2)

Κατά τη συναρμολόγηση, να θυμάστε πάντα ότι το βαρούλκο πρέπει να λειτουργεί με καλώδιο σε τύμπανο καλωδίου. Το βαρούλκο έχει σχεδιαστεί για να ξετυλίγει και να μαζεύει το σχοινί προς μία κατεύθυνση. Μην αντιστρέψετε τη λειτουργία του βαρούλκου.

Προειδοποίηση: Οι μπαταρίες περιέχουν εύφλεκτα και εκρηκτικά αέρια Αφαιρέστε τα μεταλλικά κοσμήματα κατά τη συναρμολόγηση. Μην αγγίζετε την μπαταρία κατά τη σύνδεση.

ΣΥΝΑΡΜΟΛΟΓΗΣΗ ΚΑΛΩΔΙΩΣΕΩΝ

βήμα 1)

Περάστε το μαύρο καλώδιο (1,32 m) από το κιβώτιο ελέγχου στον αρνητικό ακροδέκτη του κινητήρα.

βήμα 2)

Περάστε το κόκκινο καλώδιο (1,32 m) από το κιβώτιο ελέγχου στον θετικό ακροδέκτη του κινητήρα.

βήμα 3)

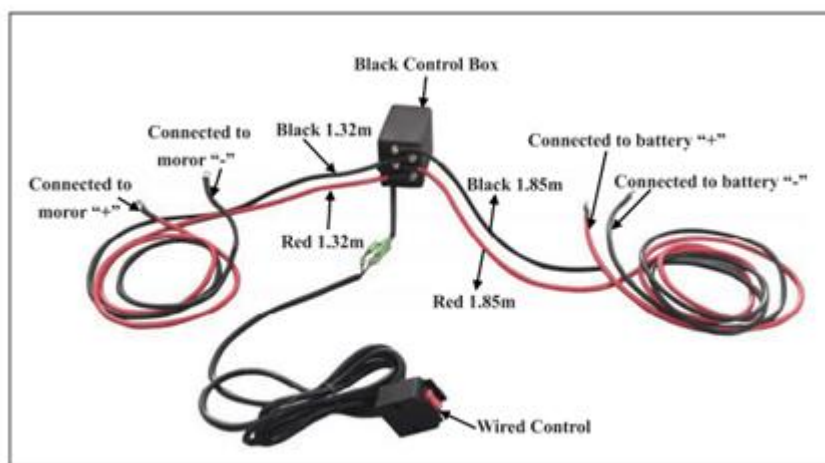
Περάστε το μαύρο καλώδιο (1,85 m) από το κουτί ελέγχου στον αρνητικό πόλο της μπαταρίας.

στάδιο (4)

Περάστε το κόκκινο καλώδιο (1,85 m) από το κουτί ελέγχου στον θετικό πόλο της μπαταρίας.

Στάδιο (5)

Συνδέστε το καλώδιο τριών σημείων από το κιβώτιο ελέγχου στο χειριστήριο χειρός (ή στο ασύρματο τηλεχειριστήριο εάν το αγοράσατε με το βαρούλκο), μαύρο σε μαύρο, κόκκινο σε κόκκινο και μπλε σε μπλε (Εικόνα 1)



Rys. 1

ΧΕΙΡΙΣΜΟΣ ΤΥΜΠΩΝ

Τραβήξτε και γυρίστε το κουμπί του συμπλέκτη στη θέση "Ελεύθερο" όπως φαίνεται στην Εικόνα 9. Εάν το φορτίο είναι στο σχοινί, ενδέχεται να υπάρχουν προβλήματα με το τράβηγμα του κουμπιού του συμπλέκτη. ΜΗΝ ΑΝΑΓΚΑΣΤΕ ΝΑ ΤΡΑΒΕΤΕ Ή ΝΑ ΣΤΡΕΨΕΤΕ ΤΟ

ΠΟΜΟΛΟ ΤΟΥ ΣΥΜΠΛΕΚΤΗ. Εκτονώστε την ένταση στον συμπλέκτη απελευθερώνοντας μερικά από τα σχοινιά. Αφήστε τον συμπλέκτη και τραβήξτε έξω το σχοινί και στερεώστε το στην αγκύρωση ή το φορτίο. Ελέγξτε ότι υπάρχουν τουλάχιστον πέντε στροφές του σχοινιού στο τύμπανο. Επανεκκινήστε το τύμπανο γυρίζοντας το κουμπί του συμπλέκτη στη θέση "Engaged". (Βλ. Εικόνα 2). Για να ελέγξετε την φορά περιστροφής του τυμπάνου, ανάψτε το βαρούλκο με το σχοινί τεντωμένο. Εάν το τύμπανο περιστρέφεται προς τη λάθος κατεύθυνση, ελέγξτε ξανά την καλωδίωση.

Προειδοποίηση: Γυρίστε το κουμπί του συμπλέκτη προς την κατεύθυνση των βελών και των οδηγιών για να εμπλέξετε ή να αποσυνδέσετε το κιβώτιο ταχυτήτων



Rys. 2

ΣΚΟΙΝΙ

1. Η αντοχή ενός σχοινιού σχετίζεται άμεσα με τη συντήρησή του. Τα σχοινιά στο νέο βαρούλκο και τυχόν σχοινιά αντικατάστασης πρέπει να επανατυλιχθούν με ελάχιστο φορτίο τουλάχιστον 100 λίβρες πριν χρησιμοποιήσετε το βαρούλκο. Εάν δεν το κάνετε, θα καταστρέψετε τα σχοινιά. Ελέγξτε το σχοινί πριν από τη χρήση. Τα κατεστραμμένα, φθαρμένα ή λυγισμένα σχοινιά μειώνουν σημαντικά τη φέρουσα ικανότητα. Αντικαταστήστε το κατεστραμμένο σχοινί.

2. Προχωρήστε με τέτοιο τρόπο ώστε το σχοινί να μην στρίβει.

(Α) Το σχοινί αρχίζει να γυρίζει. Αυτή τη στιγμή, το σχοινί πρέπει να ισιωθεί.

(Β) Η γραμμή έχει τραβήξει έξω και η θηλιά έχει δημιουργήσει έναν κόμπο. Το σχοινί είναι μόνιμα κατεστραμμένο και δεν πρέπει να χρησιμοποιείται.

(Γ) Το αποτέλεσμα ενός κόμπου είναι ότι κάθε γραμμή τραβά διαφορετική ποσότητα φορτίου, με αποτέλεσμα οι γραμμές που καταπονούνται περισσότερο να σπάσουν και να μειώσουν τη χωρητικότητα της γραμμής.

3. Εάν είναι απαραίτητο να τυλίξετε το σχοινί χωρίς φορτίο μετά τη χρήση, κρατήστε το καλώδιο του διακόπτη στο ένα χέρι και το σχοινί στο άλλο. Τυλίξτε αργά το σχοινί καθώς πλησιάζετε αργά στο βαρούλκο. Επαναλάβετε αυτή τη διαδικασία. Απελευθερώνετε πάντα το διακόπτη προτού το χέρι σας βρίσκεται σε απόσταση τεσσάρων ποδιών από τον ιμάντα (αν είναι συνδεδεμένος).

4. Βεβαιωθείτε ότι το σχοινί είναι ομοιόμορφα κατανεμημένο στο τύμπανο. Ένα χαλαρά τυλιγμένο τύμπανο θα κάνει το σχοινί να πέσει και να το μπλοκάρει.

5. Δεν συνιστάται η λίπανση του σχοινιού με οποιοδήποτε λιπαντικό λόγω μόλυνσης, καθώς η λίπανση θα μειώσει τη διάρκεια ζωής του σχοινιού.

ΑΝΤΙΚΑΤΑΣΤΑΣΗ ΣΧΟΙΝΙΟΥ

1. Εάν το καλώδιο έχει φθαρεί ή παρουσιάζει σημάδια ζημιάς, αντικαταστήστε το πριν το χρησιμοποιήσετε ξανά. Για να το κάνετε αυτό, αφαιρέστε το ελαττωματικό σχοινί. Αφαιρέστε το μπουλόνι από το τύμπανο και αφήστε το σχοινί.
2. Εισαγάγετε το άκρο του νέου σχοινιού και στερεώστε καλά το μπουλόνι.
3. Συνδέστε τον συμπλέκτη και περάστε τη νέα γραμμή πάνω στο τύμπανο, κρατώντας τη γραμμή σφιχτή στο καρούλι.

Προειδοποίηση: Αντικαταστήστε το σχοινί με ένα πανομοιότυπο ανταλλακτικό σχοινί που συνιστάται από τον κατασκευαστή.

ΠΡΟΕΤΟΙΜΑΣΙΑ ΒΑΡΟΥΛΟΥ

Κίνδυνος: Φοράτε κατάλληλα δερμάτινα γάντια όταν χειρίζεστε το σχοινί. Να χρησιμοποιείτε πάντα κατάλληλο προστατευτικό χεριών όταν μεταφέρετε το γάντζο. Ποτέ μην βάζετε τα δάχτυλά σας στο γάντζο. Η τοποθέτηση των δακτύλων στο γάντζο μπορεί να προκαλέσει τραυματισμό.

1. Όταν ασφαλίζετε το όχημα, ρυθμίστε το χειρόφρενο, τραβήξτε το φρένο και μπλοκάρτε τους τροχούς. Το χειρόφρενο του οχήματος πρέπει να είναι ενεργοποιημένο και το αυτόματο ή χειροκίνητο κιβώτιο ταχυτήτων πρέπει να είναι στη νεκρά θέση.

Προειδοποίηση: Ελέγξτε τους διακόπτες και την καλωδίωση για ζημιές, τσιμπήματα, συστρόφη ή χαλάρωση. Ένα κατεστραμμένο καλώδιο μπορεί να προκαλέσει την εκκίνηση του βαρούλκου μόλις συνδεθεί στην πρίζα.

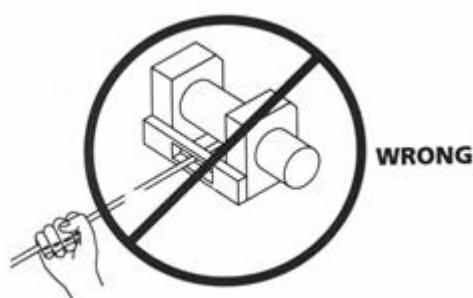
2. Όταν χρησιμοποιείτε τον τηλεχειριστήριο σε ένα όχημα, περάστε πάντα το καλώδιο σύνδεσης μέσα από το παράθυρο για να μην πιαστεί από την πόρτα.

ΛΕΙΤΟΥΡΓΙΑ ΒΑΡΟΥΛΟΥ

Κίνδυνος: Μην αγγίζετε ποτέ το σχοινί ή το γάντζο όταν είναι υπό τάση ή υπό φορτίο.

Ακόμη και όταν το βαρούλκο δεν λειτουργεί, τα σχοινιά μπορεί να είναι τεντωμένα. Μην τραβάτε ποτέ το τεντωμένο σχοινί με το χέρι (βλ. Εικ. 3).

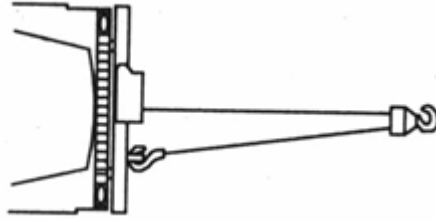
I



Rys, 3

1. Ένα βαρούλκο με τουλάχιστον πέντε στρώματα σχοινιού γύρω από το τύμπανο του βαρούλκου. Με λιγότερα περιτυλίγματα, το σχοινί μπορεί να γλιστρήσει από το τύμπανο υπό φορτίο.
2. Όταν τραβάτε ένα φορτίο, τοποθετήστε μια κουβέρτα, παλτό ή μουςαμά πάνω από το σχοινί κοντά στο άκρο του γάντζου (βλ. Εικ. 4). Αυτό θα μειώσει τη σπασμένη γραμμή και θα αποτρέψει σοβαρό τραυματισμό. Ανασηκώστε το κάλυμμα για να παρέχετε επαρκή προστασία για το παρμπρίζ.

Rys. 4



Προειδοποίηση: Προσέξτε την ονομαστική χωρητικότητα του βαρούλκου και μην υπερβαίνετε την ονομαστική χωρητικότητα.

Προειδοποίηση: Εάν το φορτίο υπερβαίνει τη μέγιστη ονομαστική χωρητικότητα του βαρούλκου, ο εξωτερικός διακόπτης θα απενεργοποιήσει αυτόματα το βαρούλκο. Για να επαναφέρετε τον διακόπτη, αφήστε το κουμπί διακόπτη. Σημειώστε ότι το βαρούλκο δεν θα επανεκκινήσει μέχρι να κρυώσει ο κινητήρας του βαρούλκου.

3. Διπλή γραμμή σφεντόνας (βλ. Εικ. 5) για να μειώσετε το φορτίο στο βαρούλκο, το σχοινί και την μπαταρία. Ένα διπλό στρώμα σχοινιού θα μειώσει επίσης την ταχύτητα του σχοινιού του βαρούλκου. Βεβαιωθείτε ότι όλες οι συσκευές που χρησιμοποιούνται συμμορφώνονται με τη μέγιστη τάση του σχοινιού. Με ένα διπλό στρώμα σχοινιού, οι μάντες πρέπει να ρυθμίζονται με τέτοιο τρόπο ώστε να αντιστοιχούν τουλάχιστον στο διπλάσιο της τιμής της τάσης του σχοινιού του βαρούλκου.

4. Εάν το άγκιστρο ρυμούλκησης θα στερεωθεί σε ένα βαρούλκο με διπλό στρώμα σχοινιού, πρέπει να στερεωθεί στο πλαίσιο του οχήματος.

5. Το τράβηγμα πρέπει να γίνεται σε ευθεία κατεύθυνση για να μειωθεί η συσσώρευση γραμμής στο ένα άκρο του τυμπάνου.

6. Διατηρήστε τον κινητήρα του οχήματος σε λειτουργία ενώ το βαρούλκο λειτουργεί. Εάν το βαρούλκο λειτουργεί όταν ο κινητήρας του οχήματος είναι σβηστός, η μπαταρία μπορεί να είναι πολύ αδύναμη για να επανεκκινήσει τον κινητήρα.

Προειδοποίηση: Χρησιμοποιήστε μια σφεντόνα για να αποφύγετε το τράβηγμα σε έντονες γωνίες.

Η ανομοιόμορφη τοποθέτηση των στρωμάτων του σχοινιού θα προκαλέσει σοβαρή ζημιά στο βαρούλκο και στο σχοινί. Αυτό μπορεί να διορθωθεί στερεώνοντας το φορτίο, ξετυλίγοντας το σχοινί και τοποθετώντας το στο αντίθετο άκρο του τυμπάνου.

Κίνδυνος: Μην αποσυνδέετε ποτέ τον συμπλέκτη υπό φορτίο. Εάν το βαρούλκο είναι εξοπλισμένο με συμπλέκτη αργής περιέλιξης, βεβαιωθείτε ότι η γραμμή δεν είναι τεντωμένη όταν ο συμπλέκτης αποδεσμεύεται. Βεβαιωθείτε ότι ο συμπλέκτης είναι πλήρως συμπλεγμένος πριν τραβήξετε το φορτίο.

Προειδοποίηση: Χρησιμοποιήστε το βαρούλκο για να μετακινήσετε το φορτίο. Μην βοηθήσετε το βαρούλκο μετακινώντας επιπλέον το όχημα. Ο συνδυασμός του βαρούλκου με την κίνηση του οχήματος μπορεί να υπερφορτώσει το σχοινί και το βαρούλκο.

Κίνδυνος: Μην χρησιμοποιείτε ποτέ το βαρούλκο για να μετακινήσετε ένα φορτίο που είναι ακίνητο. Κανένα από τα βαρούλκα μας δεν έχει σχεδιαστεί για να συγκρατεί μόνιμα ένα φορτίο σε μία θέση. Σε αυτήν την περίπτωση, το σχοινί μπορεί να ξετυλιχθεί ή να σπάσει λόγω του μόνιμου φορτίου. Το φορτίο πρέπει να στερεωθεί με άλλα αντικείμενα και το άγκιστρο του βαρούλκου πρέπει να αφαιρεθεί από το φορτίο.

ΣΥΝΑΡΜΟΛΟΓΗΣΗ ΣΧΟΙΝΙΩΝ

Προειδοποίηση: Αφιερώστε αρκετό χρόνο κατά τη συναρμολόγηση του σχοινιού. Η εσφαλμένη τοποθέτηση του καλωδίου μπορεί να προκαλέσει ζημιά στο όχημα και τον εξοπλισμό. Μπορεί επίσης να προκαλέσει τραυματισμό.

1. Ποτέ μην αγγίζετε το σχοινί ή την εξάρτηση ενώ ο χειριστής χειρίζεται το μηχάνημα.

Σημείωση: Πρέπει να χρησιμοποιείται νάιλον σφεντόνα κατά την προσάρτηση του σχοινιού στο σημείο αγκύρωσης. Μην συνδέετε το άγκιστρο με την άλλη πλευρά στο σχοινί. Αυτό μπορεί να προκαλέσει σπάσιμο του σχοινιού.

Προειδοποίηση: Χρησιμοποιείτε πάντα προστατευτικό δακτύλων (Εικόνα 7). Μην κρατάτε το γάντζο με το χέρι σας. Αυτό είναι σημαντικό όχι μόνο κατά την επανατύλιξη του σχοινιού, αλλά και κατά την αφαίρεση του σχοινιού από το ηλεκτρικό βαρούλκο.

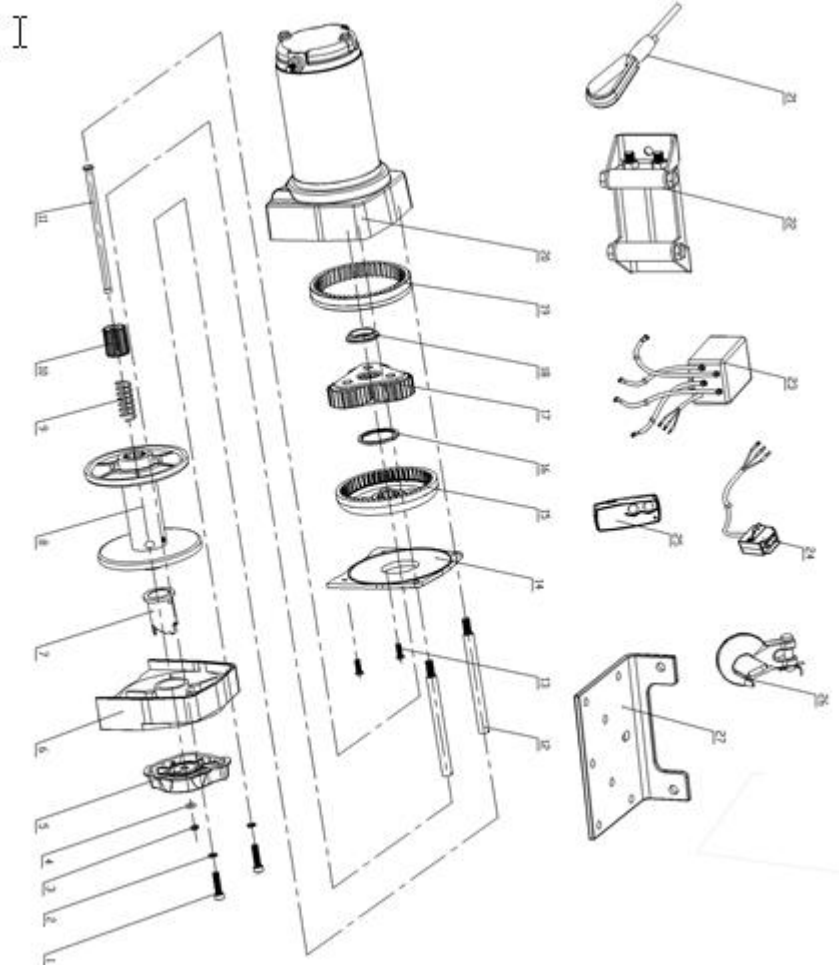
Την προστασία του περιβάλλοντος

Τα ηλεκτρικά προϊόντα δεν πρέπει να απορρίπτονται μαζί με τα οικιακά απορρίμματα. Θα πρέπει να αποθηκεύονται σε καθορισμένα σημεία ανακύκλωσης. Επικοινωνήστε με τις τοπικές αρχές για πληροφορίες σχετικά με την απόρριψη ηλεκτρικών συσκευών.

ΕΞΟΥΣΙΟΔΟΤΗΣΗ ΑΝΤΙΠΡΟΣΩΠΟΥ ΤΟΥ ΚΑΤΑΣΚΕΥΑΣΤΗ:

FOREINTRADE Sp. ΖΩΟΛΟΓΙΚΟΣ ΚΗΠΟΣ.; Grochowska 341/174, 03822 Βαρσοβία

Η ασφαλής εργασία με τη συσκευή είναι δυνατή μόνο αφού διαβάσετε όλες τις πληροφορίες σχετικά με τη λειτουργία και τη συμπεριφορά ασφαλείας και υπό την προϋπόθεση της αυστηρής τήρησης των συστάσεων που περιέχονται σε αυτό το εγχειρίδιο. Επιπλέον, ανατρέξτε στην ενότητα κανόνων ασφαλείας του εγχειριδίου. Πριν χρησιμοποιήσετε τη συσκευή για πρώτη φορά, ζητήστε μια πρακτική επίδειξη.



Λίστα εξαρτημάτων βαρούλκου

Αριθμός εξαρτήματος Περιγραφή Ποσότητα

- 1 Παξιμάδι M5X20 2
- 2 Ελατήρια ροδέλα M5 2
- 3 Αποστάτης Φ 4 1
- 4 Ροδέλα Φ 6 1
- 5 Κουμπί συμπλέκτη 1
- 6 Πίσω λαβή 1
- 7 Ρουλεμάν 1
- 8 Τύμπανο 1
- 9 Άνοιξη 1
- 10 Άξονας συμπλέκτη 1
- 11 Τραβήξτε τη ράβδο 1
- 12 Στικ 2
- 13 Παξιμάδι (χρώμα ψευδαργύρου) 2
- 14 Κάλυμμα κιβωτίου ταχυτήτων 1
- 15 Εργαλείο 1
- 16 Ροδέλα 1
- 17 Πλανητικός εξοπλισμός 1
- 18 Πλανητική σφραγίδα 1
- 19 Γρανάζια 48 δόντια 1

- 20 Συγκρότημα κινητήρα 1
- 21 Χαλύβδινο σχοινί 1
- 22 Οδηγός σχοινιού «S» 1
- 23 Πλαίσιο ελέγχου 1
- 24 Μονάδα ελέγχου 1
- 25 Δέκτης τηλεχειριστηρίου 1
- 26 Γάντζος $\frac{1}{4}$ 1
- 27 Πλάκα στήριξης "S" 1