

# ***KRAFT&DELE***

## **PROFESSIONAL**

**KD-1795**



Ηλεκτρικό Ρούτερ 1900 W

ΓΕΝΙΚΕΣ ΟΔΗΓΙΕΣ ΑΣΦΑΛΕΙΑΣ

**ΠΡΟΕΙΔΟΠΟΙΗΣΗ** Διαβάστε όλες τις προειδοποιήσεις και οδηγίες ασφαλείας  
Η μη τήρηση όλων των προειδοποιήσεων και οδηγιών μπορεί να προκαλέσει  
ηλεκτροπληξία, πυρκαγιά και/ή σοβαρό τραυματισμό.  
Αποθηκεύστε όλες τις προειδοποιήσεις και τις οδηγίες για μελλοντική αναφορά  
Ο όρος "ηλεκτρικά εργαλεία" στις προειδοποιήσεις αναφέρεται σε ηλεκτρικά εργαλεία με  
κινητήρα δίκτυο (ενσύρματο) ή με μπαταρία (ασύρματο)

### **1) Χώρος εργασίας**

- α) Διατηρείτε τον χώρο εργασίας καθαρό και καλά φωτισμένο. Σκοτεινές περιοχές ενθαρρύνουν τα ατυχήματα.
- β) Μη χρησιμοποιείτε ηλεκτρικά εργαλεία σε επικίνδυνες ατμόσφαιρες, π.χ. παρουσία αερίων ή σκόνη. Οι συσκευές δημιουργούν σπινθήρες που μπορεί να αναφλέξουν το αέριο ή τη σκόνη.
- γ) Κρατάτε μακριά παιδιά και παρευρισκόμενους όταν χειρίζεστε ένα ηλεκτρικό εργαλείο.

### **2) Ηλεκτρική ασφάλεια**

- α) Τα βύσματα του ηλεκτρικού εργαλείου πρέπει να ταιριάζουν με την πρίζα. Μην τροποποιείτε ποτέ το βύσμα με τιποτα. Μη χρησιμοποιείτε κανέναν προσαρμογέα με γειωμένα ηλεκτρικά εργαλεία.  
Οι μη τροποποιημένες και ταιριαστές πρίζες θα μειώσουν τον κίνδυνο ηλεκτροπληξίας.
- β) Αποφύγετε την επαφή του σώματος με γειωμένες επιφάνειες όπως σωλήνες, καλοριφέρ, κουζίνες και ψυγεία.
- γ) Μην εκθέτετε τα ηλεκτρικά εργαλεία σε βροχή ή υγρασία. νερό που μπαίνει μέσα τα ηλεκτρικά εργαλεία αυξάνουν τον κίνδυνο ηλεκτροπληξίας.
- δ) Ποτέ μην κάνετε κατάχρηση του καλωδίου. Ποτέ μην χρησιμοποιείτε το καλώδιο για να το μεταφέρετε ή να το τραβάτε ή αποσυνδέει τα ηλεκτρικά εργαλεία. Κρατήστε το καλώδιο μακριά από πηγές θερμότητας, λάδια, αιχμηρά αντικείμενα άκρες ή κινούμενα μέρη. Τα κατεστραμμένα ή μπερδεμένα κορδόνια αυξάνουν τον κίνδυνο ηλεκτροπληξίας.
- ε) Όταν χρησιμοποιείτε ένα ηλεκτρικό εργαλείο σε εξωτερικό χώρο, χρησιμοποιήστε ένα καλώδιο επέκτασης κατάλληλο για εξωτερική χρήση. Χρησιμοποιήστε ένα καλώδιο που είναι κατάλληλο για χρήση έξω μειώνει τον κίνδυνο ηλεκτροπληξίας.
- στ) Εάν η εργασία σε υγρό περιβάλλον είναι αναπόφευκτη, πρέπει να χρησιμοποιείται τροφοδοτικό προστατεύεται από συσκευή υπολειπόμενου ρεύματος (RCD). Η χρήση ενός RCD μειώνεται κίνδυνο ηλεκτροπληξίας.

### **3) Προσωπική ασφάλεια**

- α) Μείνετε σε εγρήγορση, παρακολουθήστε τι κάνετε και χρησιμοποιήστε την κοινή λογική όταν το κάνετε ηλεκτρικό εργαλείο. Μη χρησιμοποιείτε ηλεκτρικό εργαλείο όταν είστε κουρασμένοι ή υπό πίεση υπό την επήρεια αλκοόλ ή ναρκωτικών. Μια στιγμή απροσεξίας κατά τη λειτουργία της συσκευής μπορεί να προκαλέσει σοβαρή σωματική βλάβη.
- β) Χρησιμοποιείτε προστατευτικό εξοπλισμό - φοράτε πάντα γυαλιά, μάσκα σκόνης, αντιολισθητικά παπούτσια ασφαλείας.
- γ) Αποφύγετε την τυχαία εκκίνηση. Βεβαιωθείτε πριν από τη σύνδεση ο διακόπτης είναι στη θέση απενεργοποίησης. Μετακίνηση ηλεκτρικών εργαλείων με το δάχτυλό σας στον διακόπτη

ή η σύνδεση ενός ηλεκτρικού εργαλείου με τον διακόπτη ενεργοποιημένο μπορεί να οδηγήσει σε ατυχήματα.

δ) Αφαιρέστε όλα τα πλήκτρα ρύθμισης πριν ενεργοποιήσετε το ηλεκτρικό εργαλείο.

ε) Διατηρείτε πάντα σωστή στάση και ισορροπία. Αυτό επιτρέπει καλύτερο έλεγχο απροσδόκητες καταστάσεις.

στ) Ντυθείτε κατάλληλα. Μη φοράτε φαρδιά ρούχα ή κοσμήματα. Κρατήστε τα μαλλιά και τα γάντια σας μακριά μακριά από κινούμενα μέρη.

4) Χρήση και λειτουργία της συσκευής.

α) Μην χρησιμοποιείτε βία. Χρησιμοποιήστε το σωστό ηλεκτρικό εργαλείο για την εφαρμογή σας.

Το σωστό μηχάνημα θα κάνει τη δουλειά καλύτερα και ασφαλέστερα με τον ρυθμό για τον οποίο σχεδιάστηκε σχεδιασμένο.

β) Μην χρησιμοποιείτε το ηλεκτρικό εργαλείο εάν ο διακόπτης δεν το ανάβει και δεν το απενεργοποιεί. Κάθε

μια συσκευή που δεν μπορεί να ελεγχθεί από διακόπτη είναι επικίνδυνη και πρέπει να επισκευαστεί.

γ) Αποσυνδέστε το φως από την πηγή ρεύματος πριν κάνετε οποιεσδήποτε ρυθμίσεις, αντικατάσταση εξαρτημάτων ή αποθήκευση ηλεκτρικών εργαλείων. Τέτοια προληπτικά μέτρα

τα χαρακτηριστικά ασφαλείας μειώνουν τον κίνδυνο κατά λάθος εκκίνησης της συσκευής.

δ) Κρατήστε τα ηλεκτρικά εργαλεία σε αδράνεια μακριά από παιδιά και μην επιτρέπετε σε άτομα να τα χρησιμοποιούν

δεν είστε εξοικειωμένοι με τέτοιες συσκευές ή με αυτό το εγχειρίδιο ηλεκτρικά εργαλεία.

ε) Συντήρηση ηλεκτρικών εργαλείων. Ελέγξτε εάν υπάρχει κάποια ζημιά σε περίπτωση οποιαδήποτε ζημιά - αφαιρέστε τη βλάβη στο κατάλληλο σέρβις.

στ) Χρησιμοποιήστε αιχμηρά και καθαρά εργαλεία κοπής. Σωστά συντηρημένα εργαλεία κοπής με

Οι αιχμηρές κοπτικές άκρες είναι λιγότερο πιθανό να μπλοκάρουν και είναι πιο εύκολο να ελεγχθούν.

## 5) Υπηρεσία

Αναθέστε την επισκευή του ηλεκτρικού εργαλείου σε εξειδικευμένο άτομο που χρησιμοποιεί μόνο

πανομοιότυπα ανταλλακτικά. Αυτό θα διατηρήσει το ηλεκτρικό εργαλείο ασφαλές.

Εάν το καλώδιο τροφοδοσίας αυτού του ηλεκτρικού εργαλείου είναι κατεστραμμένο, πρέπει να αντικατασταθεί

ειδικά προετοιμασμένο καλώδιο που διατίθεται από τον οργανισμό εξυπηρέτησης.

Φροντίδα και καθάρισμα

Καθαρίζετε το περίβλημα μόνο με ένα υγρό πανί - μην χρησιμοποιείτε διαλύτες! Επειτα στεγνώστε καλά.

Αποθήκευση

Αποθηκεύστε το μηχάνημα, το εγχειρίδιο λειτουργίας και τυχόν αξεσουάρ στην αρχική συσκευασία.

Με αυτόν τον τρόπο, όλες οι πληροφορίες και τα μέρη θα είναι πάντα διαθέσιμα.

Συσκευάστε καλά τη συσκευή ή χρησιμοποιήστε την αρχική συσκευασία για να αποφύγετε ζημιές

μεταφορά.

Αποθηκεύετε πάντα το μηχάνημα σε στεγνό μέρος.

Μην πετάτε ηλεκτρικά εργαλεία στα οικιακά απορρίμματα! Σύμφωνα με την ευρωπαϊκή οδηγία

2002/96/ΕΚ για τα απόβλητα ηλεκτρικού και ηλεκτρονικού εξοπλισμού και την εφαρμογή του σύμφωνα με την εθνική νομοθεσία, τα ηλεκτρικά εργαλεία που δεν είναι πλέον κατάλληλα για χρήση πρέπει να είναι συλλέγονται χωριστά και απορρίπτονται με τρόπο φιλικό προς το περιβάλλον. Εισαγωγή και αφαίρεση του μαχαιριού (εικ. Β)

- Κρατήστε το μηχάνημα με τη βάση του δρομολογητή (4) στραμμένη προς τα επάνω.  
-Στερεώστε τον άξονα με το χιτώνιο (3) χρησιμοποιώντας το κλειδί (13) και πατώντας το κλειδί του άξονα (14) -

Χαλαρώστε το παξιμάδι του χιτωνίου (10) και τοποθετήστε τον κόφτη στο μανίκι.

- Σφίξτε καλά το παξιμάδι με ένα κλειδί και πιέζοντας την ασφάλιση του άξονα (14)

-Για να αφαιρέσετε το μαχαίρι, ακολουθήστε την αντίστροφη σειρά

Βγάξτε πάντα το φιν από την πρίζα πριν τοποθετήσετε το ή αφαίρεση μαχαιριού.

Τοποθέτηση και αφαίρεση του φράχτη σχισμής (εικ. Γ)

Σύρετε τον παράλληλο οδηγό (11) στη βάση του δρομολογητή (4) και σφίξτε τις βίδες ασφάλισης (5)

Εξαρτήματα τοποθέτησης στον παράλληλο οδηγό (εικ. D)

Προσαρμόστε το κεντρικό σημείο (12) για να κόψετε τους κύκλους. Σύρετε τον παράλληλο οδηγό ανάποδα στη βάση του δρομολογητή.

Ενεργοποίηση και απενεργοποίηση (εικ. Α)

- Για να ενεργοποιήσετε το μηχάνημα, πατήστε το διακόπτη on/off (1).

- Για να ρυθμίσετε την ταχύτητα κοπής, γυρίστε το κουμπί ρύθμισης (9).

- Για να απενεργοποιήσετε το μηχάνημα, αφήστε το διακόπτη on/off (1).

Ρύθμιση βάθους κοπής (εικ. Ε)

- Χαλαρώστε τη βίδα ασφάλισης (8) και αφήστε το μοχλό σύσφιξης (6).

- Σπρώξτε το μηχάνημα τόσο χαμηλά ώστε ο δρομολογητής να αγγίξει το τεμάχιο εργασίας και συνδέστε το μοχλό σφιγκτήρας.

- Ρυθμίστε το στοπ βάθους (7) στο επιθυμητό βάθος κοπής χρησιμοποιώντας τη ζυγαριά (2) και σφίξτε

βίδα ασφάλισης.

Χρησιμοποιείτε μόνο κόπτες με τη σωστή διάμετρο στελέχους και ταχύτητα για το εργαλείο.

Η διάμετρος του στελέχους είναι 6 mm και η μέγιστη διάμετρος κοπής δεν πρέπει να υπερβαίνει τα 8 mm.

Φοράτε μάσκα σκόνης όταν χρησιμοποιείτε το εργαλείο. Ορισμένες σκόνης που δημιουργούνται κατά τη διάρκεια

λείανση, πριόνισμα, λείανση, διάτρηση και άλλες οικοδομικές εργασίες περιέχουν ουσίες χημικές ουσίες που είναι γνωστό ότι προκαλούν καρκίνο, γενετικές ανωμαλίες ή άλλη συστηματική βλάβη

αναπαραγωγικός. Μερικά παραδείγματα αυτών των χημικών είναι

- Μόλυβδος από βαφές με βάση το μόλυβδο,

- Κρυσταλλικό πυρίτιο από τούβλα και τσιμέντο και άλλα προϊόντα τοιχοποιίας και

- Αρσενικό και χρώμιο από χημικά επεξεργασμένο ξύλο.

Ο κίνδυνος σας από αυτές τις εκθέσεις ποικίλλει ανάλογα με το πόσο συχνά

κάνεις αυτού του είδους τη δουλειά. Για να μειώσετε την έκθεσή σας σε αυτές τις χημικές ουσίες: Λειτουργήστε καλά

αεριζόμενο χώρο και εργασία με εγκεκριμένο προστατευτικό εξοπλισμό, όπως μάσκες φίλτρα κατά της σκόνης που είναι ειδικά σχεδιασμένα για να φιλτράρουν μικροσκοπικά σωματίδια.

## **ΗΛΕΚΤΡΙΚΗ ΑΣΦΑΛΕΙΑ**

Πριν συνδέσετε το εργαλείο στην πηγή ρεύματος (διακόπτης, πρίζα, βύσμα κ.λπ.), βεβαιωθείτε ότι

ότι η τάση τροφοδοσίας αντιστοιχεί σε αυτή που αναγράφεται στην πινακίδα τύπου του εργαλείου. Ισχύς στο

Η τάση υψηλότερη από αυτή που υποδεικνύεται μπορεί να προκαλέσει τραυματισμό και ζημιά στο εργαλείο. Σε περίπτωση

σε περίπτωση αμφιβολίας, μην συνδέετε το εργαλείο.

Η ηλεκτρική εγκατάσταση πρέπει να συμμορφώνεται με τους τοπικούς κανονισμούς και πρέπει να είναι εξοπλισμένη με τη συσκευή

συσκευές ασφαλείας (διακόπτης κυκλώματος ή ασφάλεια).

Εάν το καλώδιο τροφοδοσίας του εργαλείου είναι κατεστραμμένο, πρέπει να αντικατασταθεί με ειδικό

κατασκευασμένο καλώδιο διαθέσιμο στην υπηρεσία.

Χρησιμοποιείται κυρίως για την κοπή αυλακώσεων ή κοπής τόξων σε ξύλο. ΟΧΙ

χρησιμοποιήστε αυτό το μηχάνημα για να κόψετε πλαστικό, μέταλλο ή άλλα σχετικά προϊόντα.

Διατηρείτε τους αεραγωγούς καθαρούς και καθαρίζετε το προϊόν τακτικά.

Εάν συμβεί κάτι ασυνήθιστο κατά τη χρήση, απενεργοποιήστε το ρεύμα και αποσυνδέστε το φως.

Ελέγξτε και επισκευάστε το εργαλείο πριν το χρησιμοποιήσετε ξανά. Οι επισκευές πρέπει να γίνουν από

καταρτισμένος τεχνικός.

Η επισκευή του εργαλείου επιτρέπεται να πραγματοποιηθεί μόνο από ειδικευμένο άτομο τεχνική επισκευής.

Η επισκευή ή η συντήρηση από μη εξειδικευμένο προσωπικό μπορεί να οδηγήσει σε κινδύνους

τραυματισμοί.

Χρησιμοποιείτε μόνο πανομοιότυπα ανταλλακτικά για την επισκευή του εργαλείου.

Ακολουθήστε

οδηγίες στην ενότητα συντήρησης αυτού του εγχειριδίου

## **KD1795 ΡΟΥΤΕΡ ΦΡΕΖΑΣ**

Τάση/Συχνότητα 230-240V ~ 50Hz

Ισχύς 1900W

Ταχύτητα χωρίς φορτίο 11.500-30.000 σ.α.λ

Βάθος κοπής 44mm

Διάμετρος ατράκτου 6mm

Μέγιστη διάμετρος μαχαιριού 8mm

Ηχητική πίεση LpA 92,5dB(A) k= 3dB(A)

Ηχητική πίεση LwA 103,5 dB(A) k= 3 dB(A)

Επίπεδο κραδασμών ah= 5,538 m/s<sup>2</sup> k=1,5 m/s<sup>2</sup>

Πληροφορίες για

θόρυβος

Μετρημένες τιμές

καθορισμένος ήχος

σύμφωνα με το EN 60745.

Φοράτε προστασία ακοής!

Συνολικές τιμές

δόνηση (άθροισμα)

διάνυσμα τριάξονας)  
καθορίζεται σύμφωνα με το EN  
60745:

Επίπεδο εκπομπής κραδασμών  
παρέχονται σε αυτό το φύλλο  
έγινε ενημερωτική  
μετρηθεί σύμφωνα με  
κανονικοποιημένη  
δοκιμή δίνεται στα EN  
60745 και μπορεί να είναι  
που χρησιμοποιείται για  
συγκρίνετε ένα  
εργαλεία με άλλο.

Μπορεί να χρησιμοποιηθεί για  
αρχική αξιολόγηση έκθεσης.

Το δηλωμένο επίπεδο εκπομπής κραδασμών αντιπροσωπεύει τις κύριες εφαρμογές του  
εργαλείου. Ωστόσο, εάν  
το εργαλείο χρησιμοποιείται για διαφορετικές εφαρμογές, με διαφορετικά εξαρτήματα ή σε  
κακή συντήρηση,

οι εκπομπές κραδασμών μπορεί να διαφέρουν. Αυτό μπορεί να αυξήσει σημαντικά το  
επίπεδο έκθεσης κατά την περίοδο εργασίας.

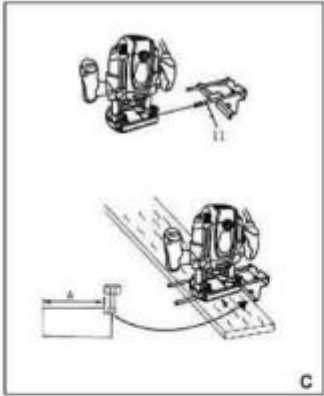
Η εκτίμηση του επιπέδου έκθεσης σε κραδασμούς θα πρέπει επίσης να λαμβάνει υπόψη  
τους χρόνους κατά τους οποίους

το εργαλείο είναι απενεργοποιημένο ή όταν λειτουργεί αλλά δεν κάνει πραγματικά τη  
δουλειά του. Ίσως σημαντικά

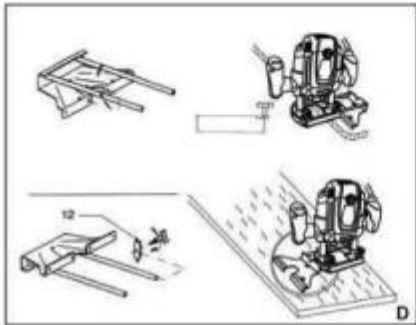
μείωση του επιπέδου έκθεσης καθ' όλη την περίοδο εργασίας.

Προσδιορίστε πρόσθετα μέτρα ασφαλείας για την προστασία του χειριστή από τις  
επιπτώσεις των κραδασμών, όπως:

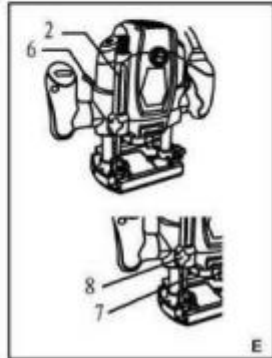
συντήρηση εργαλείων και αξεσουάρ, διατήρηση των χεριών ζεστά, οργάνωση ροής  
εργασιών.



C



D



E