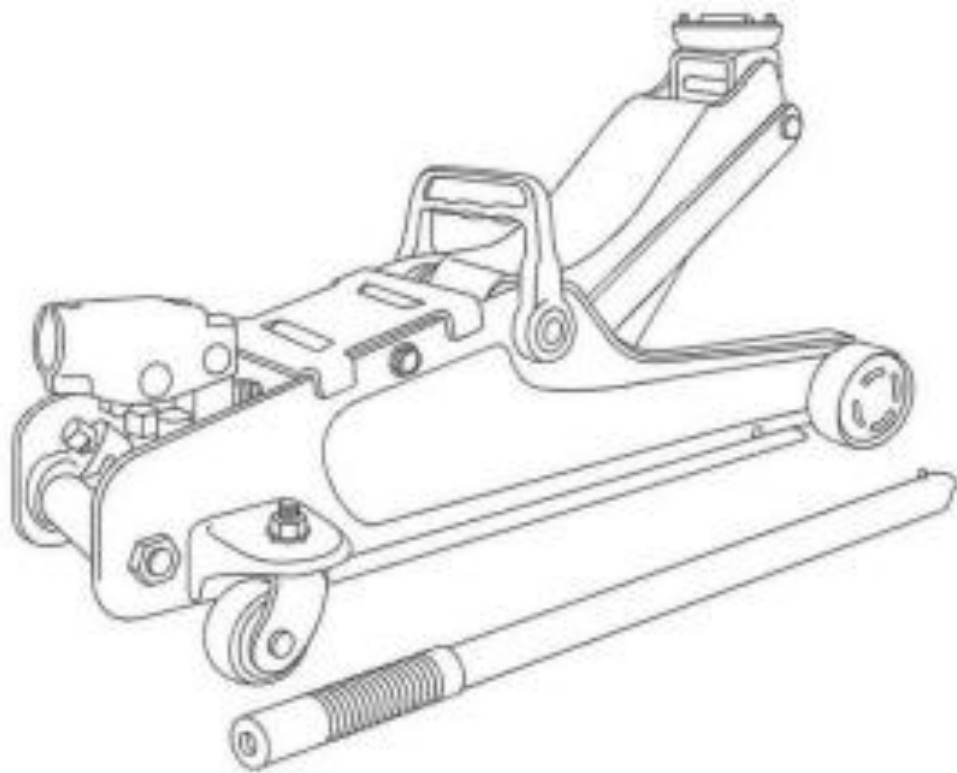


45

KRAFT&DELE

KD-386/KD-387



Υδραυλικός Γρύλος Ανύψωσης Αυτοκινήτου

45

CE

I. ΚΑΝΟΝΕΣ ΑΣΦΑΛΕΙΑΣ ΣΧΕΤΙΚΑ ΜΕ ΤΗ ΧΡΗΣΗ ΤΟΥ ΓΡΥΛΟΥ

1. Ο γρύλος προορίζεται μόνο για την ανύψωση συγκεκριμένων φορτίων. (Εικόνα Α)
2. Ο ΑΝΕΛΚΥΣΤΗΣ ΔΕΝ ΧΡΗΣΙΜΟΠΟΙΕΙΤΑΙ ΓΙΑ ΑΝΥΨΩΣΗ ΑΝΘΡΩΠΩΝ Ή ΖΩΩΝ.
3. Μην μετακινείτε το φορτίο κατά την ανύψωση.
4. Μην σηκώνετε το όχημα εάν υπάρχουν ακόμη επιβάτες μέσα.
5. Μην υπερβαίνετε τη μέγιστη χωρητικότητα φορτίου.
6. Μη χρησιμοποιείτε καλώδια επέκτασης χωρίς να συμβουλευτείτε εξειδικευμένο άτομο.
7. Να φοράτε πάντα γυαλιά ασφαλείας όταν εργάζεστε με το εργαλείο.
8. Χρησιμοποιήστε τον γρύλο μόνο σε σκληρό και επίπεδο έδαφος. (εικόνα Β)
9. Βεβαιωθείτε ότι το αντικείμενο που σηκώνεται είναι σταθερά τοποθετημένο στον ανυψωτήρα και δεν είναι χαλαρό κίνδυνος κατάρρευσής του.
10. Μελετήστε το παρακάτω εγχειρίδιο οδηγιών πριν χρησιμοποιήσετε τον ανελκυστήρα.
11. Η μη συμμόρφωση με τις παραπάνω προειδοποιήσεις μπορεί να οδηγήσει σε ζημιά στο φορτίο, ανύψωση ή σοβαρό τραυματισμό του χειριστή.
12. Ο χρήστης πρέπει να φυλάσσει το εγχειρίδιο οδηγιών και να ανατρέξει σε αυτό όπως χρειάζεται κατά τη χρήση του ανελκυστήρα.
13. Μην τροποποιείτε την πίεση της βαλβίδας που έχει ρυθμιστεί από τον κατασκευαστή.

II. ΟΔΗΓΙΕΣ ΠΡΙΝ ΤΗ ΧΡΗΣΗ

1. Ελέγξτε τη στάθμη λαδιού: Ανασηκώστε τη λαβή του γρύλου και μετά γυρίστε τη βαλβίδα αριστερόστροφα. Συμπληρώστε τον ανελκυστήρα εάν χρειάζεται κατάλληλο λάδι. Μην χρησιμοποιείτε υγρά φρένων ή λάδι κινητήρα!!!
2. Λίπανση εσωτερικών εξαρτημάτων: μετά το άνοιγμα της βαλβίδας, αντλήστε τη σωστή ποσότητα γράσου.
3. Αέρας στο υδραυλικό σύστημα: αυτό μπορεί να συμβεί κατά τη μεταφορά. Επομένως, το σύστημα πρέπει να αερίζεται.

ΕΓΧΕΙΡΙΔΙΟ ΛΕΙΤΟΥΡΓΙΑΣ 3

Εξαέρωση του υδραυλικού συστήματος:

1. Κλείστε τη βαλβίδα απελευθέρωσης περιστρέφοντάς την δεξιόστροφα ρολόι.
2. Εισαγάγετε τη λαβή και φουσκώστε τον γρύλο στο μέγιστο ύψος.

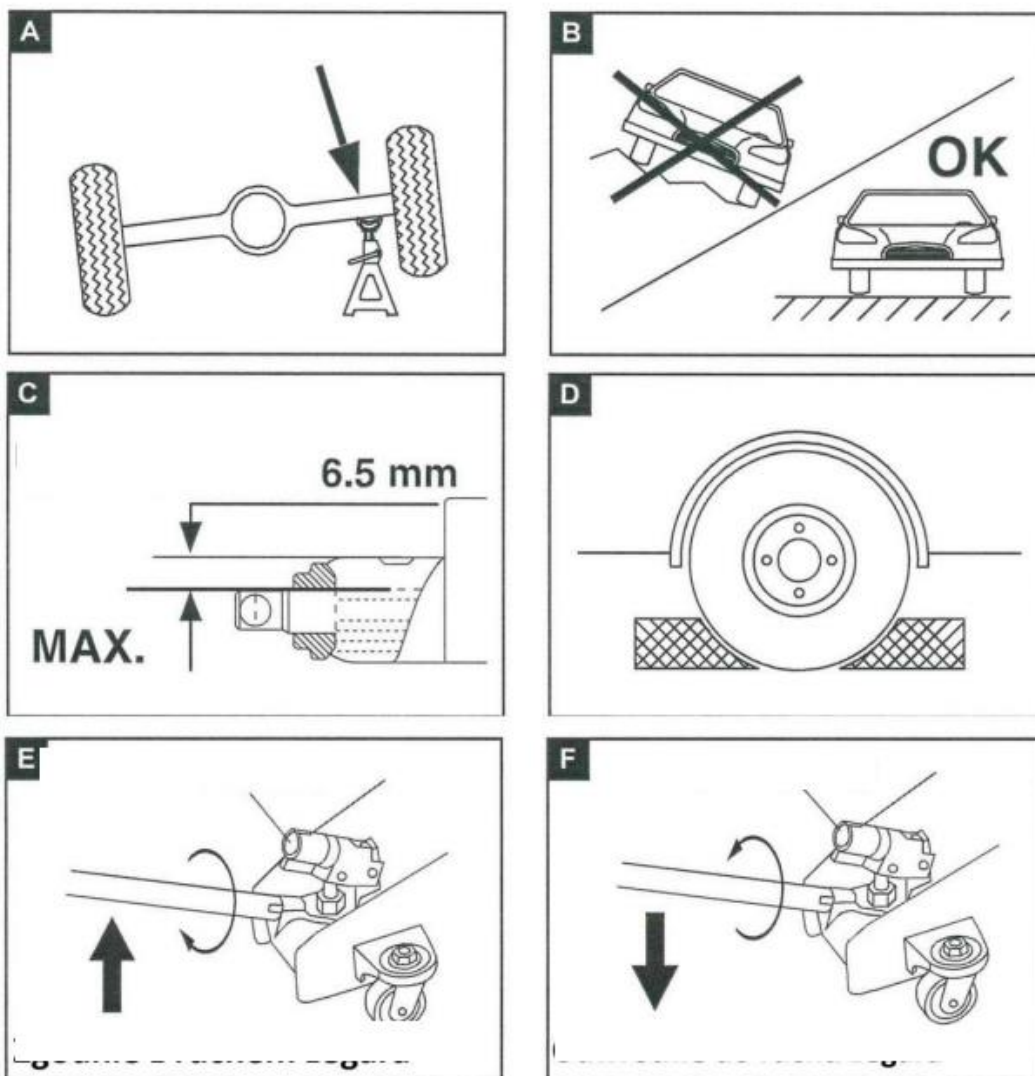
III. ΟΔΗΓΙΕΣ ΧΡΗΣΗΣ

1. Ανύψωση: εάν το όχημα ανυψώνεται, βεβαιωθείτε ότι οι τροχοί είναι κλειδωμένοι και ενεργοποιείται το φρένο έκτακτης ανάγκης. Τοποθετήστε τη λαβή στον ανελκυστήρα περιστρέφοντας είναι δεξιόστροφα. Θυμηθείτε ότι η υποδοχή πρέπει να ρυθμιστεί σε σκληρή, επίπεδη επιφάνεια και το ανυψωμένο αντικείμενο πρέπει να στηρίζεται σταθερά γρύλος. Για να σηκώσετε ένα αντικείμενο, αντλήστε τη λαβή ανύψωσης επανειλημμένα, μέχρι να επιτευχθεί το επιθυμητό ύψος.
2. Κατέβασμα: Ανοίξτε τη βαλβίδα απελευθέρωσης περιστρέφοντάς την ΑΡΓΑ προς τα πίσω προς τη φορά των δεικτών του ρολογιού..
3. Μην αφαιρείτε τον γρύλο μέχρι να βρίσκεται στη χαμηλότερη θέση φορτίο.

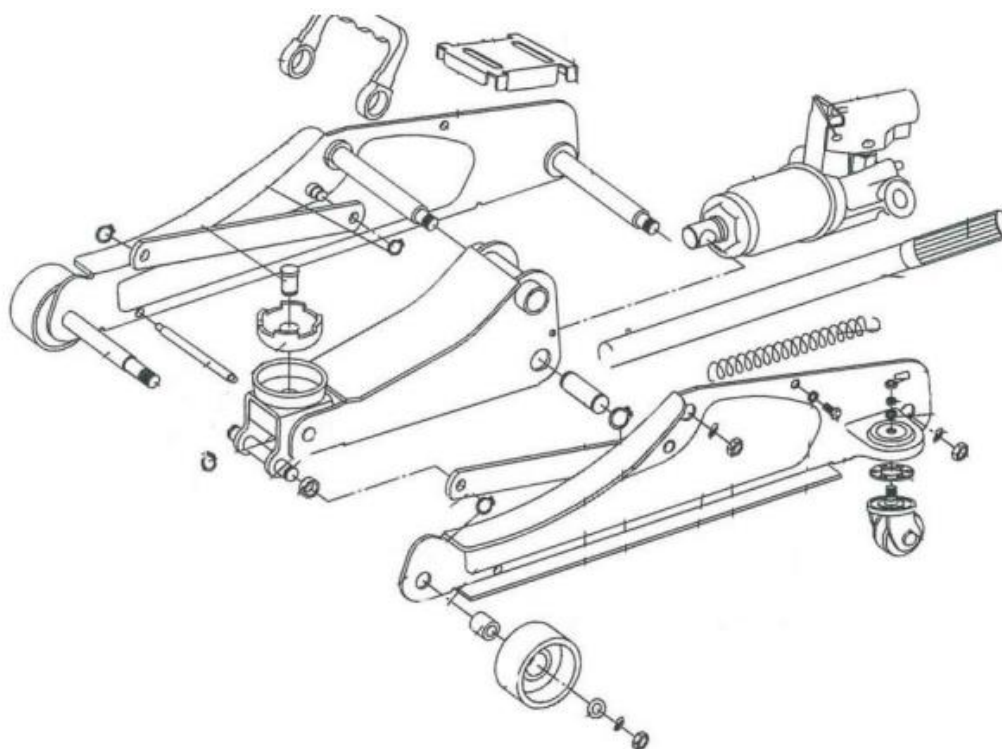
IV. ΣΥΝΤΗΡΗΣΗ ΚΑΙ ΣΥΝΤΗΡΗΣΗ

1. Διατηρήστε τον ανυψωτήρα καθαρό και θυμηθείτε να τον λιπαίνετε τουλάχιστον κάθε τρεις φορές μήνες.
2. Ελέγχετε συχνά τη στάθμη λαδιού.
3. Μην εκθέτετε τον ανελκυστήρα σε ακατάλληλες καιρικές συνθήκες όπως βροχή ή χιόνι καθώς αυτό μπορεί να προκαλέσει διάβρωση.

V. ΕΙΚΟΝΙΣΕΙΣ



Διάγραμμα κατασκευής



VI. ΤΗΝ ΠΡΟΣΤΑΣΙΑ ΤΟΥ ΠΕΡΙΒΑΛΛΟΝΤΟΣ

Μην πετάτε το εργαλείο μαζί με άλλα οικιακά απορρίμματα.

Μην πετάτε το χρησιμοποιημένο εργαλείο με τα οικιακά απορρίμματα. Το εργαλείο πρέπει να απορριφθεί μέσα

αποκλειστική εγκατάσταση διάθεσης και ανακύκλωσης ηλεκτρονικών αποβλήτων.

Ηλεκτρονικά απόβλητα (δηλ

Απόβλητα Ηλεκτρικού και Ηλεκτρονικού Εξοπλισμού) είναι σπασμένα, αχρησιμοποίητα για καιρό, δεν χρειάζονται πλέον συσκευές

ηλεκτρικά και ηλεκτρονικά, τα οποία λειτουργούσαν με ηλεκτρισμό ή μπαταρίες -

σπασμένους υπολογιστές, παιχνίδια και gadget

ηλεκτρονικά, παλιά πλυντήρια ρούχων, ψυγεία, καθώς και χρησιμοποιημένες λάμπες

φθορισμού. Ταξινομούνται ως απόβλητα

επικίνδυνα γιατί περιέχουν δηλητηριώδεις ουσίες.

ΣΠΟΥΔΑΙΟΣ ! Το διάγραμμα κατασκευής που περιλαμβάνεται στο εγχειρίδιο παρέχεται μόνο για σκοπούς

επεξηγηματικός. Ο χρήστης δεν μπορεί να τροποποιήσει το εργαλείο μόνος του. Το οδηγεί ακυρώσει την εγγύηση και μπορεί να καταστρέψει το εργαλείο. Οποιαδήποτε επισκευή εργαλείων

πρέπει να εκτελείται από εξειδικευμένο μηχανικό, χρησιμοποιώντας γνήσια

μέρη ή τα πανομοιότυπα υποκατάστατά τους.

ΕΞΟΥΣΙΟΔΟΤΗΣΗ ΑΝΤΙΠΡΟΣΩΠΟΣ: Foreintrade S.A., Janówek ul. Larch 54, 05-555

Tarczyn

VII. ΤΕΧΝΙΚΑ ΔΕΔΟΜΕΝΑ

ΠΛΗΡΟΦΟΡΙΕΣ ΒΑΡΟΥΣ

KD355 135-495mm 4T 32kg
KD387 135-495mm 3,5T 28kg
KD386 140-460mm 3T 24kg
KD356 75-505mm 3,5T 34kg
KD357 80-105mm 3,5T 34kg

ΔΗΛΩΣΗ ΣΥΜΜΟΡΦΩΣΗΣ

Σύμφωνα με τον Οδηγό ISO/IEC 22 και το EN 45014

Εξουσιοδοτημένος αντιπρόσωπος του κατασκευαστή: Foreintrade S.A

Διεύθυνση του εξουσιοδοτημένου αντιπροσώπου: Janówek, ul. Modrzewiowa 54, 05-555 Tarczyn

ΔΗΛΩΝΟΥΜΕ ΟΤΙ ΤΟ ΠΡΟΪΟΝ ΕΙΝΑΙ ΣΕ ΣΥΜΜΟΡΦΩΣΗ ΜΕ ΤΑ ΕΥΡΩΠΑΪΚΑ ΠΡΟΤΥΠΑ

Όνομα προϊόντος: Hydraulic Jack (με σήμα κατατεθέν Kraft&Dele)

Μοντέλο (εμπορικές ονομασίες): KD386/KD355/KD387/KD356KD357 και YL-A1 -> YL-A20

Στοιχεία προϊόντος: Μέγιστη χωρητικότητα: σύμφωνα. Πίνακες στη σελίδα 6

Δήλωση:

Το προϊόν στο οποίο αναφέρεται η παρούσα δήλωση πληροί τις απαιτήσεις των Οδηγιών της ΕΚ:

1. Οδηγία 2006/42/ΕΚ για τα μηχανήματα
2. 2011/65/ΕΥ ROHS 2 Οδηγία
3. Οδηγία 2000/14/ΕΚ για τις εκπομπές θορύβου

Σύμφωνα με τα πρότυπα:

EN1494:2000+A1:2008:EN ISO 12100:2010

Αριθμός πιστοποιητικού QA-AC-388A/18 που εκδόθηκε από τον Διεθνή Τεχνικό Έλεγχο και Πιστοποίηση Alberk QA

Corp. (Barbaros Dist. AK Zambak Str. A block 19. Flr no: 2 Atasehir, Instabul, Turkey) με ημερομηνία 18 Φεβρουαρίου 2019.

Υπεύθυνος για την τήρηση της τεχνικής τεκμηρίωσης: Ma Dong Hui, Janówek ul. Larch 54, 05-555 Tarczyn

Ma Dong Hui, Tarczyn, 15 Μαΐου 2017