

KRAFT&DELE

PROFESSIONAL

KD-5290



Ηλεκτρικό Δισκοπρίνο Πάγκου 200 mm 2000 W



ΟΔΗΓΙΕΣ ΑΣΦΑΛΕΙΑΣ

1. Δεν πρέπει να χρησιμοποιούνται κατεστραμμένοι και παραμορφωμένοι δίσκοι.
2. Το φθαρμένο τραπέζι εργασίας πρέπει να αντικατασταθεί.
3. Χρησιμοποιήστε λεπίδες που συνιστώνται από τον κατασκευαστή και, που συμμορφώνονται με το πρότυπο EN847-1. Σημειώστε το πάχος της λεπίδας, η οποία δεν πρέπει να είναι μεγαλύτερη από το άνοιγμα στο οποίο λειτουργεί η λεπίδα.
4. Φροντίστε να χρησιμοποιήσετε το κατάλληλο για τη δουλειά τύπος ασπίδας?
5. Θα πρέπει να φοράτε κατάλληλο προστατευτικό ρουχισμό, αποτελούμενο από:
 - Προστασία αυτιών για προστασία από τον κίνδυνο απώλειας ακοής,
 - Αναπνευστική προστασία για προστασία από εισπνοή επικίνδυνης σκόνης.
 - Προστατευτικά γάντια σχεδιασμένα για να χειρίζονται λεπίδες και αιχμηρές λεπίδες υλικά. Ο δίσκος κοπής πρέπει να φυλάσσεται στη συσκευασία του προστατευτικός.
6. Συνδέστε τη συσκευή εξαγωγής σκόνης όταν κόβετε ξύλο.
Ο χρήστης που χρησιμοποιεί τη συσκευή θα πρέπει να γνωρίζει σχετικά με τον κίνδυνο εισπνοής σκόνης. Επίσης, χρήστης θα πρέπει να εξοικειωθεί με το υπό επεξεργασία υλικό και να βεβαιωθεί ότι συνδέει τη συσκευή εξαγωγής σκόνης σε κατάλληλη θέση.
7. Μη χρησιμοποιείτε χαλύβδινες λεπίδες για γρήγορη κοπή.
8. Ανήκει η συσκευή ολίσθησης και ασφάλισης του τεμαχίου εργασίας αποθήκευση με τη συσκευή.

ΑΣΦΑΛΗΣ ΧΕΙΡΙΣΜΟΣ:

1. Για τη μετακίνηση και το κλείδωμα των τεμαχίων πρέπει να χρησιμοποιούνται περιλαμβάνονται αξεσουάρ?
2. Ρυθμίστε το μαχαίρι σχισίματος.
3. Προσαρμόστε τη ρύθμιση του επάνω προφυλακτήρα λεπίδας.
4. Η συσκευή επιτρέπεται να χρησιμοποιείται μόνο με κάλυμμα λεπίδες?
5. Το πριόνι δεν πρέπει να χρησιμοποιείται για αυλάκωση.
6. Τραπέζι εργασίας με δυνατότητα ρύθμισης της ταχύτητας του άξονα για διαφορετικά υλικά θα πρέπει να είναι εξοπλισμένα με μια συσκευή για αλλαγή Ταχύτητα;
7. Χρησιμοποιείτε μόνο λεπίδες με το μέγιστο επιτρεπόμενο η ταχύτητα περιστροφής δεν είναι μικρότερη από τη μέγιστη ταχύτητα περιστροφής άτρακτοι. Επιλέξτε τις κατάλληλες ασπίδες για έναν δεδομένο τύπο αντικείμενο εργασίας;
8. Το πάνω μέρος της λεπίδας πρέπει να καλύπτεται κατά τη μεταφορά.
9. Απαγορεύεται να αγγίζετε τα περιστρεφόμενα μέρη της συσκευής.

10. Βεβαιωθείτε ότι η τάση στην οποία θα συνδεθεί η συσκευή είναι σωστή σύμφωνα με την τάση που αναγράφεται στην πινακίδα χαρακτηριστικών στο συσκευή. Χρησιμοποιήστε μόνο καλώδια επέκτασης 3 συρμάτων με γείωση. Τα κατεστραμμένα ή φθαρμένα καλώδια πρέπει να αντικατασταθούν.

ΑΠΟΣΥΣΚΕΥΑΣΙΑ

☒ Η συσκευή με τα αξεσουάρ είναι συσκευασμένη σε 1 χαρτοκιβώτιο. Ανήκουν αποσυσκευάστε προσεκτικά και ελέγξτε ότι παρέχεται η συσκευή όλα τα αξεσουάρ.

☒ Εάν έχετε ερωτήσεις σχετικά με τη συναρμολόγηση, τις ελλείψεις, τις ζημιές ή προβλήματα, επικοινωνήστε με τον πωλητή.

Περιεχόμενα συσκευασίας:

1. Επιτραπέζιο πριόνι
2. Σχισίματα με επάνω κάλυμμα
3. Παράλληλος οδηγός
4. Περιοριστής
5. Ωθητής
6. Εγχειρίδιο χρήσης

ΥΠΗΡΕΣΙΑ

Αυτές οι οδηγίες λειτουργίας περιέχουν βασικές πληροφορίες απαιτείται για την έναρξη της εργασίας με τη συσκευή. Στην αρχή προτείνουμε ελέγξτε τη λειτουργία της συσκευής σε περιττά κομμάτια ξύλου πριν έναρξη της πραγματικής εργασίας.

ΔΙΑΚΟΠΤΕΣ

Η συσκευή είναι εξοπλισμένη με διακόπτη I/O. Για να ξεκινήσετε τη συσκευή πατήστε I. Για να σταματήσετε το μηχάνημα, πατήστε O.

ΕΞΑΓΩΓΗ ΣΚΟΝΗΣ

Συνδέστε τον εύκαμπτο σωλήνα αναρρόφησης της οικιακής σας ηλεκτρικής σκούπας στο άνοιγμα που βρίσκεται μέσα

επιτραπέζιο πριόνι. Χρησιμοποιήστε τον κατάλληλο σύνδεσμο εάν είναι απαραίτητο.

Επεξεργάζομαι, διαδικασία

Η εξαγωγή σκόνης θα είναι πιο αποτελεσματική όταν το προστατευτικό χαμηλώνει πάνω από τη λεπίδα του πριονιού.

Για να αποφύγετε την εισπνοή επικίνδυνης σκόνης, συνιστούμε να εργάζεστε με συσκευή με συνδεδεμένο απορροφητήρα σκόνης.

ΣΥΝΤΗΡΗΣΗ

1. Κρατήστε τη συσκευή, το εγχειρίδιο και τα αξεσουάρ μέσα αρχική συσκευασία. Χάρη σε αυτό, το εγχειρίδιο οδηγιών θα είναι πάντα εκεί στο χέρι και θα είναι πιο εύκολο να βρείτε τα εξαρτήματα που χρειάζεστε.

2. Κατά κανόνα, η συσκευή δεν απαιτεί συντήρηση. Η μόνη δράση Ο χειριστής πρέπει να εκτελεί κάθε τόσο είναι να λιπαίνει τη συσκευή.

3. Ο εξοπλισμός αυτού του τύπου απαιτεί ποιοτικό έλεγχο. Σε περίπτωση που προβλήματα με τη λειτουργία της συσκευής

στείλτε τη συσκευή στην υπηρεσία. Οποιαδήποτε πληροφορία επισκευής και οι τιμές μπορούν να βρεθούν σε ένα συγκεκριμένο σημείο εξυπηρέτησης.

Χειριστείτε τη συσκευή με προσοχή

☒ Η συσκευή πρέπει να φυλάσσεται και να διατηρείται καθαρή.

☒ Ακολουθήστε τις οδηγίες λειτουργίας και συντήρηση μηχανήματος.

☒ Κατά τη χρήση και την αποθήκευση, η συσκευή πρέπει να είναι στεγνή, χωρίς λιπαρά και λάδια.

☒ Απενεργοποιήστε τη συσκευή όταν δεν τη χρησιμοποιείτε. Μόνο μετά μπορούν να καθαριστούν ή να αντικατασταθούν τα εξαρτήματα.

Αφαιρέστε τα κλειδιά από τη συσκευή.

Πριν ξεκινήσετε, βεβαιωθείτε ότι δεν υπάρχουν υαί μέσα ή πάνω στη συσκευή κλειδιά ή άλλα εργαλεία.

Αποφύγετε την απροσδόκητη εκκίνηση

☒ Μην μετακινείτε ποτέ τη συσκευή ενώ είναι συνδεδεμένη εξουσία. Ο διακόπτης i μπορεί να πατηθεί ανεξέλεγκτα εκκίνηση της συσκευής.

☒ Πριν συνδέσετε τη συσκευή στο τροφοδοτικό, βεβαιωθείτε ότι ο διακόπτης είναι απενεργοποιημένος

είναι σβηστό.

Χρήση καλωδίων επέκτασης για χρήση εξω απο.

☒ Όταν εργάζεστε σε εξωτερικούς χώρους, χρησιμοποιείτε μόνο καλώδια επέκτασης που προορίζονται για το σκοπό αυτό και φέρουν την κατάλληλη σήμανση. Αν η συσκευή είναι εξοπλισμένη με καλώδιο γείωσης, είναι απαραίτητο χρησιμοποιήστε επίσης ένα γειωμένο καλώδιο επέκτασης.

☒ Να είστε σε εγρήγορση.

☒ Να είστε σε εγρήγορση και να είστε υγιείς όταν εργάζεστε με τη συσκευή ΚΟΙΝΗ ΛΟΓΙΚΗ. Εάν δεν μπορείτε να συγκεντρωθείτε στη δουλειά σας, σταματήστε εργασία με τη συσκευή.

Ελέγξτε τη συσκευή για τυχόν ζημιές

☒ Πριν ξεκινήσετε τη συσκευή, ελέγξτε εάν η ίδια η συσκευή και τα χαρακτηριστικά ασφαλείας του λειτουργούν σωστά.

☒ Βεβαιωθείτε ότι όλα τα κινούμενα μέρη γυρίζουν μέσα κατεύθυνση και δεν εμποδίζονται με κανέναν τρόπο. Ελεγχος, ότι η συσκευή, τα μέρη ή τα εξαρτήματά της δεν έχουν υποστεί ζημιά. Συγυρεύομαι, ότι κανένα από τα εξαρτήματα δεν είναι χαλαρό. Ελέγξτε τα όλα αυτά τα μέρη είναι σωστά σφιγμένα και στερεωμένα. Αυτό είναι πολύ σημαντικό και επηρεάζει την ασφάλεια της εργασίας με τη συσκευή. Αν η συσκευή ή τα εξαρτήματά της ασφαλείας έχουν υποστεί ζημιά επικοινωνήστε με την υπηρεσία. Απαγορεύεται η χρήση χαλασμένη συσκευή! Μην χρησιμοποιείτε ποτέ το πριόνι εάν ο διακόπτης είναι απενεργοποιημένος είναι κατεστραμμένο.

Προειδοποίηση!

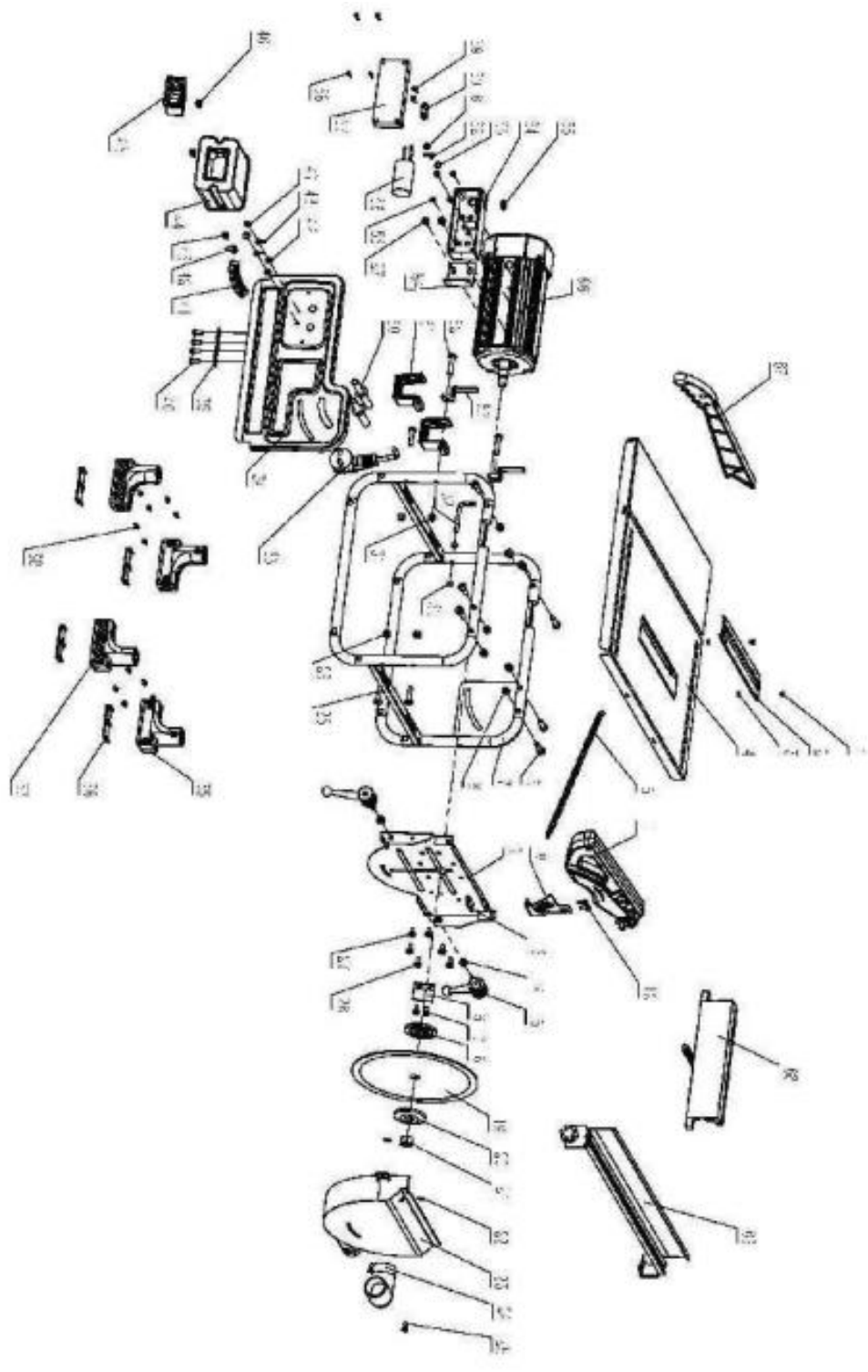
Για λόγους ασφαλείας, θα πρέπει να χρησιμοποιούνται μόνο αξεσουάρ και εξαρτήματα συνιστάται από τον κατασκευαστή και σύμφωνα με αυτό το εγχειρίδιο ή κατάλογο. Η χρήση άλλων εξαρτημάτων μπορεί να προκαλέσει κίνδυνο

Τεχνικές προδιαγραφές:

Πρότυπος Αριθμός:	KD5290
Τάση / Συχνότητα:	230 B ~ 50 Hz
Εκτιμημένη δύναμη:	2000W
Ταχύτητα χωρίς φορτίο:	2950 τόμος/μνα
Μέγεθος Πινάκων:	200x16x2.4mm
Αριθμός δοντιών:	24Z
Διαστάσεις Πίνακα:	505 x 373 χιλ.
Μέγιστο τέμνον ύψος σε μια γωνία 90°:	43 χιλ.
Μέγιστο τέμνον ύψος σε μια γωνία 45°:	22 χιλ.

Πληροφορίες Θορύβου

Σταθμισμένη ηχητική πίεση	LpA: 87.2 dB (A)
Σταθμισμένη ακουστική ισχύς	Λιοντάρι: 100.2 dB (A)
Αβεβαιότητα:	α: 3.0 dB (A)



Κατάλογος ανταλλακτικών (KD5290 WTS200B)

Αριθμός	Περιγραφή	αριθμός	Αριθμός	Περιγραφή	αριθμός	
1	Θάμνος με κωνικό ιβέμ	1	2	36	Κασουτούκ	4
2	Πλαστική τρύπα μαχαιριών	1	37	Στρογγυλή ομάδα Β καρφισιών	2	
3	Σταματήσει	2	38	Αυτοεπιπεδούμενοσυνδυασμός Σταυροφορία II	12	
4	Συστατικά για τη συγκόλληση επιτραπέζιων κορυφών	1	39	Σιδερένια Γέφυρα	2	
5	Άνοιξη έντασης	1	40	Σρούμπα κσεστάκοφ	4	
6	Βίδα με σταυροειδή σχισμή	6	41	Γωνιακά αυτοκόλλητα	1	
7	Μονάδα συγκόλλησης αγκώνων	1	42	Μικρός πλαστικός δείκτης	1	
8	Παξιμάδια αυτο-κλειδώματος	6	43	Βίδα με σταυροειδή σχισμή	1	
9	Κιτ συγκόλλησης για βάσεις κινητήρα	1	44	Κιβώτιο Διακοπών	1	
10	Τροφοδότης	1	45	Διακόπτης ηλεκτρομαγνητικό	1	
11	Συνέλευση τοπ κάλυψης	1	46	Σύνδεση δύο υποδοχών	2	
12	Σταυρός τρεις βίδων συνδυασμένη	2	47	Συνδυασμένος θάμνος Phillips	2	
13	Πιάτο πίεσης διανομικών	1	48	Γείωση	2	
14	Επίπεδο Πλυντήριο	2	49	Οδοντικό μαξιλάρι	2	
15	Κάτοχος Σωλήνων	2	50	Εκτεταμένος σωλήνας εξάτμισης Β.	2	
16	Περιοριστής λεπίδας προιονιού	1	51	επισυνάψετε:	2	
17	Συνδυασμένος θάμνος Phillips	2	52	Βίδα με σταυροειδή σχισμή	2	
18	Εσωτερική λαβή	1	53	Κάρτα Putter	2	
19	Λεπίδα Προιονιού	1	54	Πλαίσιο στήριξης κινητήρα	1	
20	Εξωτερική λαβή	1	55	Κωνικές βίδες IBEM	4	
21	Ξηρούς	1	56	χωρητικότητα	1	
22	Σταματήσει	2	57	Κάλυψη κιβωτίων συμπυκνωτής	1	
23	Κάτω κάλυμμα	1	58	Βίδες με αυτοκόλλητη τομή με σταυροειδής εσοχή	4	
24	Σταχτοδοχείο	1	59	Συνδυασμός αυτοεπιπεδώματος Σταυροφορία II	2	
25	Σρούμπα κσεστάκοφ	2	60	Μπάι Σιασκιάο	1	
26	Σταυρός τρεις συνδυασμένες βίδες	4	61	Συνδυασμένος θάμνος Phillips	1	
27	Σταυρός τρεις συνδυασμένες βίδες	4	62	Γείωση	1	
28	Σρούμπα κσεστάκοφ	3	63	Οδοντικό μαξιλάρι	1	
29	Παξιμάδια αυτο-κλειδώματος	3	64	Δοχείο συμπυκνωτή	1	
30	Ξηρούς	3	65	Εξοδος κλειδώματος Persht	1	
31	Γάντζος στη σωστή γωνία	1	66	Συγκρότημα κινητήρα	1	
32	Παξιμάδια αυτο-κλειδώματος	2	67	Ρίχτης	1	
33	Καλώδιο τροφοδοσίας + Βύσμα	1	68	Χιζόντας έναν τετράγωνο κανόνα	1	
34	Πρόσωση	1	69	Τοποθέτηση του οδηγού	1	
35	Ομάδα στρογγυλών καρφισιών Α	2				

ΠΡΟΣΟΧΗ! Αυτό το προϊόν επισημαίνεται με το σύμβολο αφαίρεσης απόβλητα ηλεκτρικού και ηλεκτρονικού εξοπλισμού. Αυτό σημαίνει ότι το προϊόν δεν πρέπει να απορρίπτεται με τα κανονικά απόβλητα νοικοκυριά, αλλά πρέπει να επιστραφούν στο καθεστώς σύστημα συλλογής που πληροί τις απαιτήσεις της Ευρωπαϊκής Οδηγίας σχετικά με τα απόβλητα ηλεκτρικού και ηλεκτρονικού εξοπλισμού (ΑΗΗΕ). Για πληροφορίες σχετικά με την ανακύκλωση παρακαλώ επικοινωνήστε με τον διανομέα ή τις τοπικές αρχές. Στη συνέχεια, για τη μείωση των περιβαλλοντικών επιπτώσεων, το προϊόν θα ανακυκλωθεί ή θα αποσυναρμολογηθεί. Εξαιτίας περιεκτικότητας σε επικίνδυνες ουσίες, ηλεκτρικός εξοπλισμός και ο ηλεκτρονικός εξοπλισμός μπορεί να είναι επικίνδυνος για το περιβάλλον και την υγεία ο άνθρωπος.



Απόρριψη της συσκευασίας

Η συσκευασία αποτελείται από κουτί από χαρτόνι και φέρει την κατάλληλη σήμανση πλαστικά αντικείμενα που μπορούν να ανακυκλωθούν.

- Αυτά τα υλικά πρέπει να ανακυκλώνονται.

