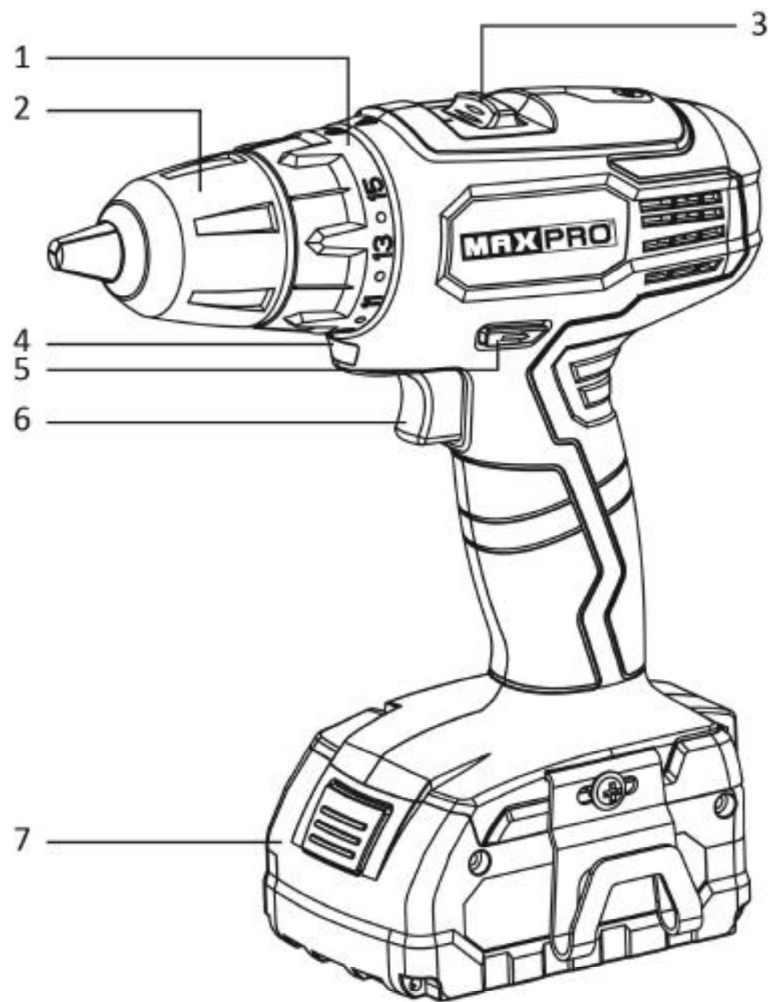
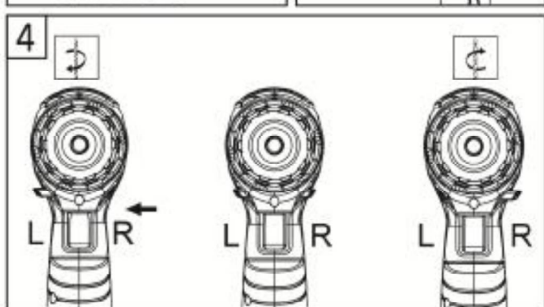
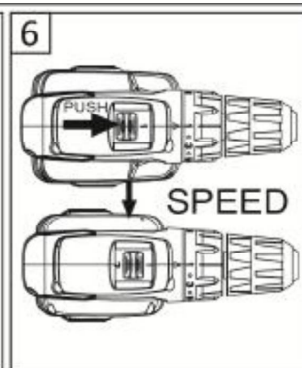
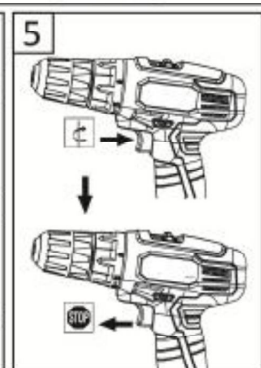
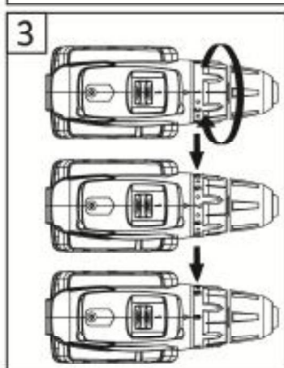
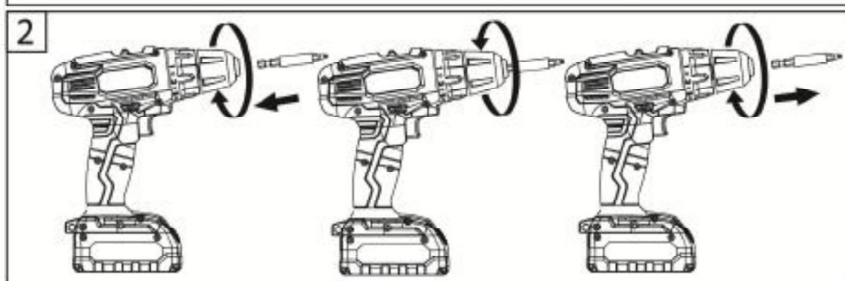
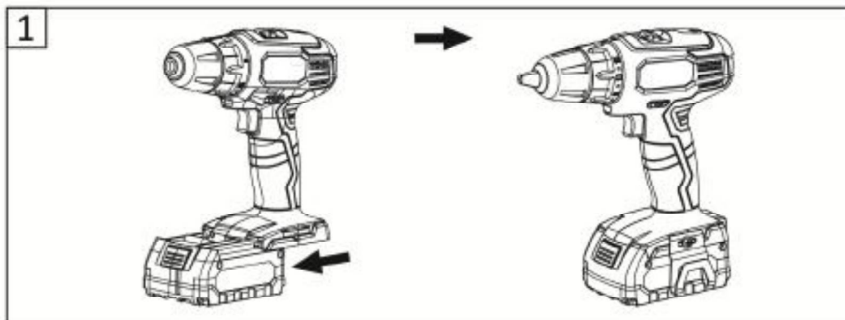


KRAFT&DELE

KD1728 / KD1729







ΤΕΧΝΙΚΑ ΔΕΔΟΜΕΝΑ

Μοντέλο
 Τάση μπαταρίας
 Τύπος μηχανής
 Εγκεφαλικό
 Ταχύτητα χωρίς φορτίο
 Χαϊδέιευ
 Μέγιστη ροπή Ρύθμιση τσοκ Τύπος
 μπαταρίας
 Χωρητικότητα μπαταρίας Φορτιστής

KD1728 / KD1729
 0-400 / min / 0-1400 /
 min 18V / 20V
 χωρίς ψήκτρες
 0-21000 / λεπτό
 0-400 / min / 0-1400 /
 min 0,8-13 mm
 60 Nm
 21 + 3
 Ιόν λιθίου
 1,5 Ah
 1 ώρα

Πληροφορίες θορύβου / δονήσεων

Επίπεδο ηχητικής πίεσης LpA	67.66dB(A)
Επίπεδο ισχύος ήχου LWA	78.66dB(A)
Αβεβαιότητα	3 dB(A)
Τιμή εκπομπής κραδασμών	1.331 m/s ²
Αβεβαιότητα	1.5 m/s ²

Το επίπεδο εκπομπής κραδασμών που δίνεται σε αυτό το φύλλο πληροφοριών έχει μετρηθεί σύμφωνα με την τυπική δοκιμή του EN 60745 και μπορεί να χρησιμοποιηθεί για τη σύγκριση ενός εργαλείου με άλλο. Αυτές οι πληροφορίες μπορούν να χρησιμοποιηθούν για την αρχική αξιολόγηση της έκθεσης.

Το δηλωμένο επίπεδο εκπομπής κραδασμών σχετίζεται με τις κύριες εφαρμογές του εργαλείου. Ωστόσο, εάν το εργαλείο χρησιμοποιείται για διαφορετικό σκοπό, με διαφορετικά εξαρτήματα ή συντηρείται ανεπαρκώς, οι εκπομπές ενδέχεται να διαφέρουν.

Αυτό μπορεί να αυξήσει σημαντικά το επίπεδο έκθεσης κατά τη διάρκεια ζωής του εργαλείου.

Η εκτίμηση του επιπέδου έκθεσης σε κραδασμούς θα πρέπει επίσης να λαμβάνει υπόψη τις χρονικές περιόδους κατά τις οποίες το εργαλείο είναι απενεργοποιημένο ή όταν λειτουργεί αλλά δεν χρησιμοποιείται για καμία εργασία. Αυτό μπορεί να μειώσει το επίπεδο έκθεσης κατά τη διάρκεια ζωής του εργαλείου.

Η συσκευή και τα εξαρτήματα πρέπει να συντηρούνται και να λειτουργούν με τη συσκευή προγραμματισμένη.

ΕΦΑΡΜΟΓΗ

Η συσκευή έχει σχεδιαστεί για οδήγηση και αφαίρεση βιδών και για διάτρηση σε ξύλο και μέταλλο

και πλαστικό. Βελτιώνουμε και βελτιώνουμε συνεχώς τα προϊόντα μας, τα οποία είναι ήδη διαθέσιμα στην αγορά.

Κατά συνέπεια, η απόδοση και η κατασκευή του μηχανήματος υπόκεινται σε αλλαγές και υπόκεινται σε αλλαγές χωρίς προηγούμενη ειδοποίηση. Ζητούμε συγγνώμη για την όποια τλαιπωρία μπορεί να προκαλέσει. Διαβάστε όλες τις οδηγίες λειτουργίας ασφαλείας πριν χρησιμοποιήσετε το μηχάνημα.

ΠΡΟΕΙΔΟΠΟΙΗΣΗ

Αποσυνδέστε το φιλ από την πρίζα πριν κάνετε οποιοσδήποτε ρυθμίσεις στη συσκευή και πριν εκτελέσετε εργασίες σέρβις και συντήρησης. Η μη τήρηση όλων των παρακάτω οδηγιών μπορεί να οδηγήσει σε ηλεκτροπληξία, πυρκαγιά ή/και σοβαρό τραυματισμό. Βεβαιωθείτε ότι η τάση της πρίζας αντιστοιχεί στην τάση που αναγράφεται στην πινακίδα τεχνικών χαρακτηριστικών της συσκευής. Τα υλικά που χρησιμοποιούνται για τη συσκευασία της συσκευής δεν είναι παιχνίδι. Τα παιδιά δεν επιτρέπεται να παίζουν με πλαστικά υλικά και συσκευασίες. Υπάρχει κίνδυνος ασφυξίας ενός παιδιού κατά την κατάποση. Το επίπεδο θορύβου που δημιουργείται κατά τη λειτουργία της συσκευής μπορεί να υπερβαίνει τα 85dB (A) στο χώρο εργασίας. Σε αυτή την περίπτωση, φορέστε προστατευτικά ακοής.

ΓΕΝΙΚΕΣ ΠΛΗΡΟΦΟΡΙΕΣ ΑΣΦΑΛΕΙΑΣ

Διαβάστε όλες τις οδηγίες ασφαλείας σε αυτό το εγχειρίδιο. Η μη τήρηση όλων των παρακάτω οδηγιών μπορεί να οδηγήσει σε ηλεκτροπληξία, πυρκαγιά ή/και σοβαρό τραυματισμό.

Ο όρος «ηλεκτρική συσκευή» στις προειδοποιήσεις αυτού του εγγράφου σημαίνει μια ηλεκτρική συσκευή συνδεδεμένη σε μια πηγή ηλεκτρικής ενέργειας μέσω καλωδίου ρεύματος ή μια ηλεκτρική συσκευή που τροφοδοτείται από μπαταρίεςami

1. Χώρος εργασίας

α) α) Ο χώρος εργασίας πρέπει να είναι καθαρός, τακτοποιημένος και καλά φωτισμένος. Τα βρώμικα και σκοτεινά μέρη μπορούν να προκαλέσουν ατυχήματα.

β) Μη χρησιμοποιείτε ηλεκτρικές συσκευές σε δυνητικά εκρηκτική ατμόσφαιρα παρουσία εύφλεκτων υγρών, αερίων ή σκόνης. Ο ηλεκτρικός εξοπλισμός παράγει ηλεκτρικούς σπινθήρες που μπορεί να αναφλέξουν τη σκόνη ή τις αναθυμιάσεις.

γ) Κρατήστε τα παιδιά και τους παρευρισκόμενους μακριά από τον χώρο εργασίας. Βεβαιωθείτε ότι τα παιδιά και άλλα άτομα δεν σας αποσπούν την προσοχή, καθώς υπάρχει κίνδυνος για τον χειριστή του μηχανήματος.

2. Ασφάλεια στον τομέα της ηλεκτρικής ενέργειας

α) Τα βύσματα του ηλεκτρικού εργαλείου πρέπει να ταιριάζουν με την πρίζα. Το βύσμα δεν πρέπει να τροποποιηθεί σε καμία περίπτωση. Η χρήση αυθεντικών στοιχείων ισχύος (βύσματα, πρίζες) εξασφαλίζει μεγαλύτερη ασφάλεια από οποιαδήποτε τροποποιημένα στοιχεία.

β) Αποφύγετε την επαφή του σώματος με γειωμένες ή γειωμένες επιφάνειες, όπως σωλήνες, καλοριφέρ, κουζίνες και ψυγεία. Υπάρχει αυξημένος κίνδυνος ηλεκτροπληξίας εάν το σώμα σας είναι γειωμένο.

γ) Σε καμία περίπτωση δεν πρέπει να χρησιμοποιείται το καλώδιο τροφοδοσίας για μεταφορά, μετακίνηση ή αποσύνδεση από τη συσκευή. Το καλώδιο τροφοδοσίας δεν πρέπει να τοποθετείται κοντά σε πηγές θερμότητας, λάδια, αιχμηρές άκρες και κινούμενα μέρη. Τα κατεστραμμένα ή εκτεταμένα καλώδια ρεύματος αυξάνουν τον κίνδυνο ηλεκτροπληξίας

δ) Όταν χρησιμοποιείτε το μηχάνημα σε εξωτερικούς χώρους, χρησιμοποιήστε καλώδια επέκτασης σχεδιασμένα για εξωτερικούς χώρους. Η χρήση ακατάλληλου καλωδίου όταν εργάζεστε σε εξωτερικούς χώρους μπορεί να προκαλέσει ηλεκτροπληξία.

3. Προσωπική ασφάλεια

α) Να είστε προσεκτικοί ανά πάσα στιγμή Συγκεντρωθείτε στη δουλειά σας. Να είσαι έξυπνος. Μη χρησιμοποιείτε το μηχάνημα ενώ είστε κουρασμένοι ή υπό την επήρεια ναρκωτικών, αλκοόλ ή άλλων διεγερτικών. Κάθε στιγμή απροσεξίας μπορεί να είναι η αιτία ενός σοβαρού ατυχήματος.

β) Να φοράτε προστατευτικό εξοπλισμό και να χρησιμοποιείτε πάντα γυαλιά ασφαλείας. Η χρήση κατάλληλου εξοπλισμού ατομικής προστασίας για τον τύπο της συσκευής και την εργασία που πρέπει να εκτελεστεί (π.χ. μάσκα σκόνης, αντιολισθητικό ρουχισμό, προστατευτικό κράνος ή προστασία αυτιών) μειώνει τον κίνδυνο τραυματισμού.

γ) Αποφύγετε την ακούσια εκκίνηση του μηχανήματος. Πριν συνδέσετε το βύσμα της συσκευής σε μια πρίζα, βεβαιωθείτε ότι ο διακόπτης λειτουργίας της συσκευής είναι απενεργοποιημένος. Κρατώντας τον εξοπλισμό κοντά στο διακόπτη τροφοδοσίας ενώ μετακινείται μπορεί να έχει ως αποτέλεσμα το πάτημα του διακόπτη και σοβαρό ατύχημα.

δ) Αφαιρέστε τυχόν πλήκτρα ρύθμισης πριν θέσετε σε λειτουργία το μηχάνημα. Ένα κλειδί ή οποιοδήποτε άλλο εργαλείο που έχει μείνει στα κινούμενα μέρη του μηχανήματος μπορεί να προκαλέσει ατύχημα.

ε) Διατηρήστε σταθερή στάση. Διατηρήστε μια σταθερή στάση για να μην χάσετε την ισορροπία σας στη θέση εργασίας.

στ) Χρησιμοποιήστε κατάλληλο προστατευτικό ρουχισμό. Να φοράτε πάντα προστατευτικά αυτιών.

Μην φοράτε φαρδιά ρούχα ή κοσμήματα γιατί μπορεί να τα πιάσουν

περιστρεφόμενα μέρη της συσκευής. Εάν ο χειριστής έχει μακριά μαλλιά, πρέπει να φοράει ειδικό προστατευτικό δίχτυ.

ζ) Εάν το μηχάνημα είναι εξοπλισμένο με συσκευές αναρρόφησης ή συλλογής, βεβαιωθείτε ότι είναι καλά και πλήρως προσαρτημένες στο μηχάνημα. Η χρήση αυτών των συσκευών μπορεί να μειώσει τον κίνδυνο των κινδύνων από τις εκπομπές σκόνης.

4. Σωστός χειρισμός και λειτουργία της ηλεκτρικής συσκευής

.α) Μην υπερφορτώνετε τη συσκευή. Χρησιμοποιήστε μόνο τον σωστό εξοπλισμό για την εργασία. Η χρήση του κατάλληλου εξοπλισμού για το είδος της εργασίας που θα εκτελεστεί θα είναι ασφαλέστερη και πιο πρακτική.

β) Μην χρησιμοποιείτε τη συσκευή εάν ο διακόπτης δεν λειτουργεί ή είναι κατεστραμμένος. Η λειτουργία με διακόπτη που δυσλειτουργεί είναι επικίνδυνη.

γ) Αποσυνδέετε πάντα τη συσκευή από την πρίζα πριν κάνετε οποιοσδήποτε ρυθμίσεις, αντικαταστήσετε αξεσουάρ ή αποθηκεύσετε εξοπλισμό. Τέτοιες προφυλάξεις βοηθούν στην αποφυγή ακούσιας εκκίνησης της συσκευής

δ) Κρατήστε τη συσκευή μακριά από παιδιά. Θα πρέπει επίσης να λάβετε όλα τα προληπτικά μέτρα ώστε άλλα άτομα να μην έχουν πρόσβαση στη συσκευή και να τη χρησιμοποιούν χωρίς την κατάλληλη γνώση και εμπειρία. Η συσκευή στα χέρια ενός άπειρου μπορεί να είναι πολύ επικίνδυνη.

ε) Να κάνετε τακτικές επιθεωρήσεις της συσκευής. Ελέγξτε τη συσκευή για ζημιές, ομαλή λειτουργία των περιστρεφόμενων μερών της και πολλά άλλα. Εάν εντοπιστεί βλάβη, η συσκευή θα πρέπει να σταλεί για επισκευή. Η λειτουργία ενός προϊόντος με κατεστραμμένα εξαρτήματα μπορεί να είναι πολύ επικίνδυνη.

στ) Τα κοπτικά εργαλεία πρέπει να είναι αιχμηρά και καθαρά. Η σωστή συντήρηση των κοπτικών στοιχείων εξασφαλίζει τη σωστή απόδοση και ποιότητα επεξεργασίας

α) Το σέρβις της συσκευής επιτρέπεται μόνο από εξειδικευμένο τεχνικό σέρβις. Χρησιμοποιήστε γνήσια ανταλλακτικά κατά την επισκευή ή την αντικατάσταση. Χάρη σε αυτό, έχουμε εγγύηση για την ασφαλή λειτουργία της συσκευής.

ΠΛΗΡΟΦΟΡΙΕΣ ΑΣΦΑΛΕΙΑΣ ΓΙΑ ΚΑΤΣΑΒΙΔΙΑ/ΤΡΥΠΑΝΙ ΑΚΡΩΝ

- Αποφύγετε καταστάσεις στις οποίες η συσκευή μπορεί να υποστεί ζημιά από βίδες, μπουλόνια και άλλα στοιχεία στο τεμάχιο εργασίας? πριν ξεκινήσετε την εργασία, πρέπει να αφαιρεθούν από το τεμάχιο εργασίας.
- Βεβαιωθείτε ότι η τάση της πρίζας αντιστοιχεί στην τάση που αναγράφεται στην πινακίδα τεχνικών χαρακτηριστικών της συσκευής
- Σε περίπτωση ηλεκτρικής ή μηχανικής βλάβης, απενεργοποιήστε αμέσως τη συσκευή ή αποσυνδέστε το φορτιστή πηγή ηλεκτρικής ενέργειας

• Η Μακρο διασφαλίζει την απρόσκοπτη λειτουργία του εργαλείου μόνο εάν χρησιμοποιούνται τα κατάλληλα αξεσουάρ που έχετε αγοράσει από αντιπρόσωπο της Μακρο

• Χρησιμοποιείτε μόνο αξεσουάρ με όριο ταχύτητας που αντιστοιχεί τουλάχιστον στην υψηλότερη ταχύτητα χωρίς φορτίο στο εργαλείο

• Το εργαλείο και ο φορτιστής δεν προορίζονται για άτομα (συμπεριλαμβανομένων παιδιών) με μειωμένες σωματικές, αισθητηριακές ή διανοητικές ικανότητες ή έλλειψη εμπειρίας και γνώσης, εκτός εάν επιβλέπονται ή έχουν εκπαιδευτεί στη χρήση του εργαλείου/φορτιστή από άτομο υπεύθυνο για την ασφάλειά τους

• Βεβαιωθείτε ότι τα παιδιά δεν παίζουν με τη συσκευή/φορτιστή

• Ασφαλίστε το τεμάχιο εργασίας (το τεμάχιο εργασίας που στερεώνεται με σφιγκτήρες ή στη θήκη είναι πιο σταθερό από ό, τι θα ήταν αν στηρίζατε το τεμάχιο εργασίας με το χέρι σας)

• Όταν εργάζεστε με το μηχάνημα, κρατάτε το ηλεκτρικό εργαλείο μόνο με τις μονωμένες επιφάνειες λαβής. Προσέξτε ώστε η συσκευή και τα αξεσουάρ να μην έρθουν σε επαφή με κρυφή καλωδίωση ή το δικό τους καλώδιο τροφοδοσίας

(η επαφή με ένα ηλεκτρικό καλώδιο προκαλεί τη ροή του ρεύματος μέσα από τα μεταλλικά μέρη της συσκευής και μπορεί να οδηγήσει σε ηλεκτροπληξία στον χειριστή)

• Χρησιμοποιήστε κατάλληλους ανιχνευτές για να βρείτε κρυμμένα καλώδια κοινής ωφέλειας ή επικοινωνήστε με μια τοπική εταιρεία για βοήθεια (η επαφή με ηλεκτρικά καλώδια μπορεί να προκαλέσει πυρκαγιά ή ηλεκτροπληξία, ζημιά στις γραμμές αερίου ή μπορεί να προκαλέσει έκρηξη, τρύπημα σωλήνων νερού μπορεί να καταστρέψει τον εξοπλισμό ή να προκαλέσει ηλεκτροπληξία . ηλεκτρικό)

• Μην χρησιμοποιείτε υλικά που περιέχουν αμίαντο (ο αμίαντος είναι καρκινογόνος)

• Η σκόνη από υλικά όπως το χρώμα με βάση τον μόλυβδο, ορισμένοι τύποι ξύλου, ορυκτά και μέταλλο είναι επιβλαβείς (η επαφή ή η εισπνοή σκόνης μπορεί να προκαλέσει αλλεργικές αντιδράσεις ή/και αναπνευστικές ασθένειες για τον χειριστή ή τους παρευρισκόμενους). φορέστε μια μάσκα για τη σκόνη και εργαστείτε με μια συσκευή αναρρόφησης όπου μπορεί να συνδεθεί

• Ορισμένα είδη σκόνης ταξινομούνται ως καρκινογόνα (όπως σκόνη βελανιδιάς ή οξιάς) ειδικά όταν συνδυάζονται με πρόσθετα ξυλουργικής? φορέστε μια μάσκα για τη σκόνη και εργαστείτε με μια συσκευή αναρρόφησης όπου μπορεί να συνδεθεί

• Ακολουθήστε τις εθνικές απαιτήσεις για τα υλικά με τα οποία θέλετε να εργαστείτε

• Βεβαιωθείτε ότι ο διακόπτης βρίσκεται στην κεντρική θέση (κλειδίωμα) πριν κάνετε οποιοσδήποτε ρυθμίσεις ή αλλαγές σε αξεσουάρ και όταν μετακινείτε ή αποθηκεύετε το εργαλείο

ΦΟΡΤΙΣΗ / ΜΠΑΤΑΡΙΕΣ

• Φορτίζετε την μπαταρία μόνο με το φορτιστή που παρέχεται με τη συσκευή

• Μην αγγίζετε τις επαφές του φορτιστή

• Μην εκθέτετε τη συσκευή / εργαλείο / μπαταρία σε βροχή

• Μη φορτίζετε την μπαταρία σε υγρά ή βρεγμένα δωμάτια

• Αποθηκεύστε το εργαλείο / φορτιστή / μπαταρία όπου η θερμοκρασία δεν υπερβαίνει τους 50 ° C ή όχι

είναι μικρότερη από 0°C

• Μην χρησιμοποιείτε το φορτιστή εάν έχει καταστραφεί. μεταφέρετέ το σε ένα από τα επίσημα καταχωρημένα σημεία σέρβις της Μακρο για έλεγχο του φορτιστή

• Μη χρησιμοποιείτε το φορτιστή με κατεστραμμένο καλώδιο τροφοδοσίας ή βύσμα. το καλώδιο ή το βύσμα πρέπει να αντικατασταθεί αμέσως σε ένα από τα επίσημα εγγεγραμμένα κέντρα σέρβις της Μακρο

• Μην χρησιμοποιείτε την μπαταρία εάν είναι κατεστραμμένη. πρέπει να αντικατασταθεί αμέσως

• Μην αποσυναρμολογείτε το φορτιστή ή την μπαταρία

• Μην φορτίζετε τις μη επαναφορτιζόμενες μπαταρίες με φορτιστή

• Εάν αναμένετε μεγάλες περιόδους μη χρήσης του εργαλείου, είναι καλύτερο να αποσυνδέσετε το φορτιστή από την πηγή ρεύματος

ΣΥΜΒΟΛΟ



Διαβάστε το εγχειρίδιο



Φοράτε προστασία ακοής

	Ακόνισμα		Φορέστε μάσκα για τη σκόνη
	Διπλή μόνωση		Μην πετάτε χρησιμοποιημένες συσκευές με οικιακά σκουπίδια
	Φοράτε προστατευτικά για τα μάτια		Κρατήστε τα χέρια και τα πόδια σας μακριά από τυχόν ανοίγματα

ΕΓΧΕΙΡΙΔΙΟ ΛΕΙΤΟΥΡΓΙΑΣ

Πάντα να απενεργοποιείτε το ηλεκτρικό τρυπάνι πριν τοποθετήσετε ή αφαιρέσετε την μπαταρία. Τοποθέτηση της μπαταρίας. Κρατήστε το ηλεκτρικό τρυπάνι κάθετα και πιάστε την μπαταρία με το άλλο χέρι. Τοποθετήστε δύο δάχτυλα πάνω από την μπαταρία, αφήστε τα κουμπιά μέχρι να ασφαλίσει η μπαταρία στη θέση της. Μην ασκείτε υπερβολική δύναμη κατά την τοποθέτηση της μπαταρίας. Εάν η μπαταρία δεν γλιστράει εύκολα στη θέση της, η μπαταρία δεν έχει τοποθετηθεί σωστά στη συσκευή. Υπάρχει επίσης η πιθανότητα να καταστραφεί η μπαταρία, οι πόλους της μπαταρίας ή το τρυπάνι.

ΑΦΑΙΡΕΣΗ ΜΠΑΤΑΡΙΑΣ

Αφαίρεση της μπαταρίας

Πατήστε και τα δύο κουμπιά απελευθέρωσης της μπαταρίας και αφαιρέστε απαλά την μπαταρία από το τρυπάνι.

ΣΗΜΕΙΩΣΗ: Εάν δεν ανάβει καμία από τις λυχνίες στο φορτιστή

Ελέγξτε ότι ο φορτιστής είναι σωστά συνδεδεμένος σε μια πρίζα και ότι είναι ενεργοποιημένος. Βεβαιωθείτε ότι η μπαταρία είναι σωστά τοποθετημένη στο φορτιστή.

Τοποθέτηση τρυπανιών και τρυπανιών

Αφαιρέστε την μπαταρία από το τρυπάνι.

Ανοίξτε ή κλείστε το τσοκ χωρίς κλειδί έως ότου η τρύπα είναι ελαφρώς μεγαλύτερη από το τρυπάνι ή το τρυπάνι.

Τοποθετήστε το τρυπάνι ή το τρυπάνι στο τσοκ χωρίς κλειδί και βεβαιωθείτε ότι η άκρη του τρυπανιού δεν ακουμπά τη βίδα μέσα στο τσοκ χωρίς κλειδί (1)

Σφίξτε τη λαβή σε ένα τρυπάνι ή μύτη όπως περιγράφεται παραπάνω.

Αφαίρεση τρυπανιών / τρυπανιών

Αφαιρέστε την μπαταρία (από το τρυπάνι).

Ξεβιδώστε το τσοκ χωρίς κλειδί όπως περιγράφεται παραπάνω.

Αφαιρέστε το τρυπάνι ή το τρυπάνι από το τσοκ χωρίς κλειδί.

Σημείωση: Μη χειρίζεστε τρυπάνια χωρίς γάντια, καθώς τα τρυπάνια και άλλα εξαρτήματα είναι αιχμηρά ή μπορεί να ζεσταθούν μετά τη χρήση, γεγονός που θα μπορούσε να προκαλέσει τραυματισμό.

Γενικές οδηγίες για διάτρηση σε όλα τα υλικά

Να χρησιμοποιείτε πάντα αιχμηρά τρυπάνια,

Σημειώστε το μέρος όπου πρόκειται να γίνει η τρύπα,

Ξεκινήστε με αργή ταχύτητα για να "διώξετε" την τρύπα (δείτε το κεφάλαιο "Έλεγχος ταχύτητας"),

- • Βρείτε το βέλος στο μπροστινό μέρος του περιβλήματος του τρυπανιού
- Προσδιορίστε τις ρυθμίσεις ροπής στις φλάντζες ρύθμισης ροπή.
- Γυρίστε το κολάρο ρύθμισης ροπής στην επιθυμητή ρύθμιση με το βέλος στο περιβλήμα του τρυπανιού να δείχνει προς τον επιλεγμένο αριθμό ρύθμισης ροπής.

• Για να αυξήσετε ή να μειώσετε τη ροπή στρέψτε το κολάρο ελέγχου ροπής. Όσο μεγαλύτερος είναι ο αριθμός ρύθμισης ροπής, τόσο μικρότερη είναι η ροπή. Με τη σειρά του, όσο μεγαλύτερος είναι ο αριθμός, τόσο μεγαλύτερη είναι η ροπή.

Ελέγχετε πάντα ότι η ροπή είναι σωστά επιλεγμένη ελέγχοντας τη λειτουργία του τρυπανιού σε οποιοδήποτε υλικό προορίζεται για την άσκηση.

Η ρύθμιση ροπής απαιτείται ανάλογα με τον τύπο των βιδών και των μπουλονιών που χρησιμοποιούνται για τον τύπο εργασίας. Ξεκινήστε ρυθμίζοντας τη ροπή σε οποιαδήποτε τιμή θεωρείτε κατάλληλη (π.χ. 4) και αυξήστε τον αριθμό της φλάντζας ρύθμισης ροπής σε έναν υψηλότερο αριθμό, όπως απαιτείται. Εάν η βίδα δεν έχει βιδωθεί σωστά ή αν στρίβει και σπάσει, ρυθμίστε ξανά τη ροπή μέχρι να επιτευχθεί το επιθυμητό αποτέλεσμα. Η ροπή πρέπει να ρυθμιστεί όπως απαιτείται και να προσαρμοστεί στον απαιτούμενο τύπο εργασίας.

Λαβή χωρίς κλειδί

Το τρυπάνι είναι εξοπλισμένο με τσοκ χωρίς κλειδί για εύκολη εγκατάσταση και αφαίρεση τρυπανιών/εξαρτημάτων. Η λαβή χωρίζεται σε δύο μέρη. Το πίσω μέρος είναι η φλάντζα και το μπροστινό μέρος είναι το σώμα. Για να ανοίξετε και να κλείσετε το τσοκ χωρίς κλειδί, πιάστε και κρατήστε τη φλάντζα της λαβής στη μία πλευρά και γυρίστε το σώμα με το άλλο χέρι. Τα βέλη στη λαβή υποδεικνύουν την κατεύθυνση προς την οποία πρέπει να περιστρέψετε το σώμα της λαβής στο GRIP (σφίξτε) ή ΑΠΕΛΕΥΘΕΡΩΣΤΕ (ελευθερώστε) το τρυπάνι Προειδοποίηση! Μην πιάνετε το τσοκ με το ένα χέρι και μην συνδέετε τη συσκευή στο τροφοδοτικό για να σφίξετε ή να χαλαρώσετε τις σιαγόνες του τσοκ. Το σώμα της λαβής μπορεί να γλιστρήσει από το χέρι και να αναγκάσει το χέρι να ακουμπήσει στα κινούμενα μέρη της συσκευής. Αυτό, με τη σειρά του, θα μπορούσε να οδηγήσει σε προσωπικό τραυματισμό.

Αντιστροφή της φοράς περιστροφής

Η φορά περιστροφής μπορεί να αλλάξει με τον δεξιό/αριστερό διακόπτη που βρίσκεται πάνω από τον διακόπτη ταχύτητας. Για να ρυθμίσετε την κατεύθυνση περιστροφής προς τα δεξιά, ρυθμίστε το διακόπτη δεξιά / αριστερά προς τα αριστερά. Για να αντιστρέψετε την κατεύθυνση του τρυπανιού, ρυθμίστε το διακόπτη δεξιά / αριστερά και δεξιά. Ο διακόπτης ταχύτητας μπορεί να κλειδωθεί γυρίζοντας το δεξί/αριστερό κουμπί προς τα μέσα.

Μην αλλάζετε την φορά περιστροφής ενώ το τσοκ χωρίς κλειδί κινείται.

ΕΓΧΕΙΡΙΔΙΟ ΧΡΗΣΤΗ

Διακόπτης κρούσης

Για να χρησιμοποιήσετε τη λειτουργία σφύρας, αλλάξτε το κουμπί στο περιβλήμα του τρυπανιού.

Διακόπτης ταχύτητας

Ξεκινήστε το τρυπάνι πατώντας το διακόπτη ταχύτητας.

Για να απενεργοποιήσετε το τρυπάνι, αφήστε το διακόπτη ταχύτητας

Έλεγχος ταχύτητας

Το τρυπάνι είναι εξοπλισμένο με κιβώτιο ταχυτήτων δύο ταχυτήτων. Ο διακόπτης ταχύτητας βρίσκεται στο επάνω μέρος του τρυπανιού. Η πρώτη ταχύτητα έχει 3 σειρές από 0 - 350 / λεπτό. Η δεύτερη ταχύτητα έχει εύρος 0-1100 / λεπτό. Η ταχύτητα μπορεί να ποικίλει από 0 έως το μέγιστο και στις δύο ταχύτητες ανάλογα με την πίεση στον διακόπτη. Με αυτόν τον τρόπο μπορείτε να επιλέξετε την καλύτερη ταχύτητα για την απαιτούμενη εργασία Φωτισμός LED

Το τρυπάνι είναι εξοπλισμένο με 1 LED το οποίο είναι ενσωματωμένο στη συσκευή. Το LED βρίσκεται πάνω από το διακόπτη ταχύτητας. Το LED (8) ανάβει αυτόματα όταν πατηθεί ο διακόπτης αλλαγής ταχύτητας. Ένα LED φωτίζει σκοτεινά σημεία και έτσι βοηθά στο τρύπημα. Αυτό επιτρέπει πιο ακριβή αποτελέσματα εργασίας στο τεμάχιο εργασίας.

ΕΝΔΕΙΞΗ ΦΟΡΤΙΣΗΣ ΜΠΑΤΑΡΙΑΣ

3 LED ενημερώνουν για τη φόρτιση της μπαταρίας.

ΦΟΡΤΙΣΗ ΜΠΑΤΑΡΙΑΣ

Το τρυπάνι παραδίδεται στον πελάτη με μπαταρία που δεν είναι πλήρως φορτισμένη. Φορτίστε την μπαταρία πριν τη χρήση.

Συνδέστε το φορτιστή σε μια ηλεκτρική πρίζα. Τοποθετήστε την μπαταρία στο φορτιστή. Η θήκη ακροδεκτών της μπαταρίας πρέπει να είναι σωστά συνδεδεμένη. Η μπαταρία δείχνει κόκκινο κατά τη φόρτιση. Όταν η μπαταρία φορτιστεί πλήρως, ο φορτιστής θα ανάψει πράσινο.

Η φόρτιση της μπαταρίας διαρκεί 3-5 ώρες. Η φόρτιση ξεκινά αυτόματα.

Μετά από 3-5 ώρες, αφαιρέστε την μπαταρία από το φορτιστή.

Όταν η μπαταρία είναι ζεστή, ενδέχεται να μην φορτιστεί αμέσως. Αυτό είναι ένα χαρακτηριστικό της μπαταρίας

ιόντων λιθίου καθώς η φόρτιση των καυτών μπαταριών θα μειώσει τη διάρκεια ζωής τους. Σε αυτήν την περίπτωση, το πράσινο φως θα ανάψει μόνο όταν η μπαταρία είναι στο φορτιστή. Η μπαταρία πρέπει να κρυώσει, κάτι που μπορεί να διαρκέσει αρκετά λεπτά. Αφού κρυώσει, η μπαταρία θα φορτιστεί αυτόματα.

Αρχική χρέωση

Φορτίστε την μπαταρία για μία ώρα και στη συνέχεια χρησιμοποιήστε τη στη συσκευή μέχρι να αρχίσει να λειτουργεί αργά ή να πέσει η απόδοσή της.

Επαναλάβετε τη διαδικασία φόρτισης και εκφόρτισης περίπου 4-5 φορές για να διασφαλίσετε την απόδοση της μπαταρίας. Ο φορτιστής δεν θα σβήσει μέχρι να φορτιστεί πλήρως η μπαταρία

Σημαντικές σημειώσεις σχετικά με τη φόρτιση

Κατά τη φόρτιση, ο φορτιστής και η μπαταρία μπορεί να ζεσταθούν. Αυτό είναι φυσιολογικό και δεν αποτελεί πρόβλημα.

Εάν είναι δυνατόν, χρησιμοποιήστε το φορτιστή σε θερμοκρασία δωματίου. Για να αποφύγετε την υπερθέρμανση, μην καλύπτετε το φορτιστή και μην εκθέτετε την μπαταρία (5) στο άμεσο ηλιακό φως και μην την αποθηκεύετε κοντά σε πηγές θερμότητας.