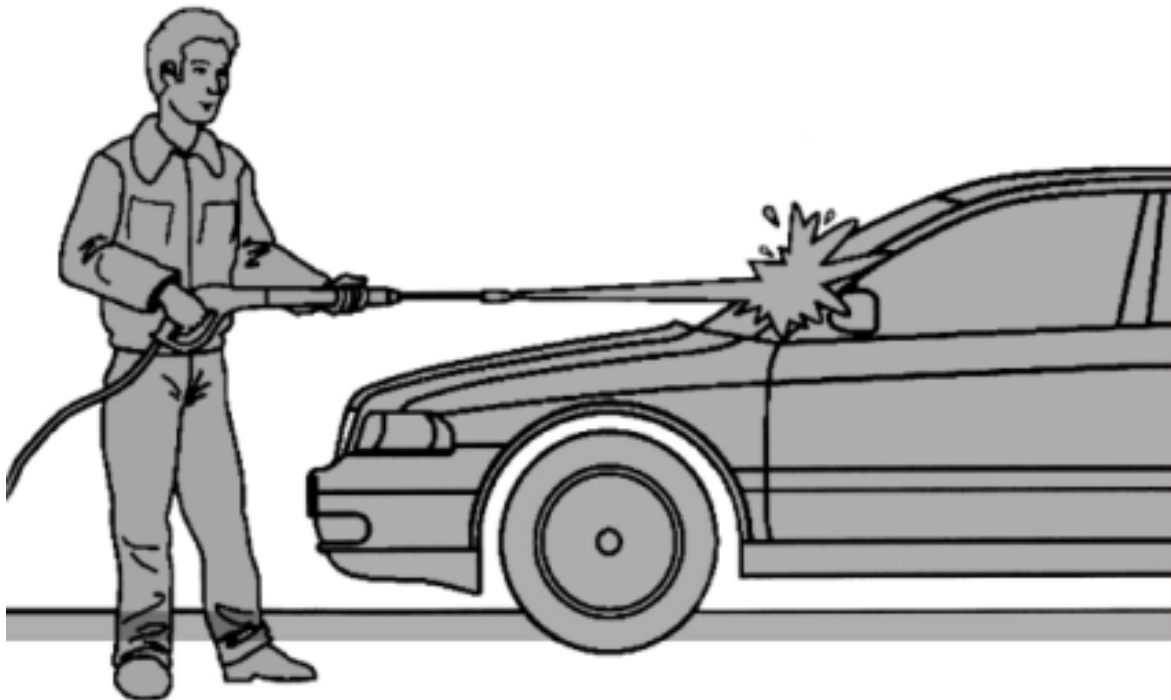


INSTRUKCJA OBSŁUGI

Tłumaczenie instrukcji oryginalnej

USER MANUAL



WARNING: Please read and understand the manual before operation!

UWAGA: Przed użyciem zapoznaj się z instrukcją użytkownika!

MYJKA CIŚNIENIOWA QL3100R



KD436

Tekst przetłumaczony z oryginalnej instrukcji użytkownika

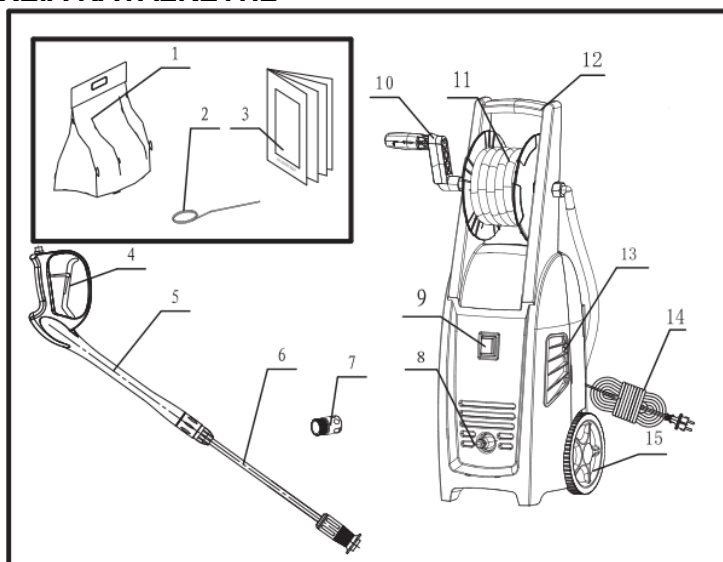
Κείμενο που μεταφράζεται από τις αρχικές οδηγίες χρήσης

ΕΥΡΕΤΗΡΙΟ

1. Τα κύρια δομικά στοιχεία
2. Οδηγίες ασφαλείας
3. Σύνδεση του σωλήνα παροχής νερού
4. Σύνδεση του σωλήνα υψηλής πίεσης
5. Συνδέστε τη συσκευή στο τροφοδοτικό
6. Ενεργοποίηση της συσκευής
7. Απενεργοποίηση της συσκευής
8. Αξεσουάρ
9. Συντήρηση και επισκευή
10. Τεχνικά δεδομένα
11. Αντιμετώπιση προβλημάτων
12. Κατασκευή του κινητήρα και της αντλίας

Διαβάστε προσεκτικά αυτό το εγχειρίδιο, το οποίο είναι έτοιμο να παράσχει όλες τις απαραίτητες πληροφορίες για τη σωστή χρήση της συσκευής σύμφωνα με τις βασικές απαιτήσεις ασφαλείας.

1. ΚΥΡΙΑ ΣΤΟΙΧΕΙΑ ΚΑΤΑΣΚΕΥΗΣ



- | | |
|--|-----------------------------|
| 1. Τσάντα για αξεσουάρ | 8. Υποδοχή εισόδου νερού |
| 2. Στοιχείο καθαρισμού ακροφυσίων | 9. Ο κύριος διακόπτης |
| 3. Οδηγίες λειτουργίας | 10. Στροφαλοφόρο με καλώδιο |
| 4. Διάταξη ασφαλείας για το πιστόλι ψεκασμού | 11. Σωλήνας υψηλής πίεσης |
| 5. Σπρέι με λαβή | 12. λαβή |
| 6. Σπρέι ψεκασμού | 13. κάλυψη στα δεξιά |
| 7. Πώμα | 14. Καλώδια |
| | 15. Τροχός |

2. ΟΔΗΓΙΕΣ ΑΣΦΑΛΕΙΑΣ



Η υψηλή πίεση νερού που παράγεται και η σύνδεση με το δίκτυο ηλεκτρικής ενέργειας αποτελούν ιδιαίτερα σοβαρή απειλή για την ασφάλεια.



Διαβάστε προσεκτικά το εγχειρίδιο χρήσης πριν εκτελέσετε τη συσκευή για πρώτη φορά. Ακολουθήστε τις προειδοποιήσεις ασφαλείας.

Η συσκευή πρέπει να χρησιμοποιείται μόνο από εκπαιδευμένο προσωπικό και με ειδική άδεια χρήσης της συσκευής. Αυτό το εγχειρίδιο πρέπει να είναι διαθέσιμο σε όλους τους χρήστες.

Μην κάνετε αλλαγές στη συσκευή που ενδέχεται να θέσουν σε κίνδυνο τους χρήστες της συσκευής.

Πριν συνδέσετε τη συσκευή στην πρίζα, βεβαιωθείτε ότι τα ηλεκτρικά δεδομένα της συσκευής στην πινακίδα τύπου ανταποκρίνονται στις προδιαγραφές δικτύου.

Όταν χρησιμοποιείτε καλώδια επέκτασης, ελέγξτε την ελάχιστη διατομή μεμονωμένων καλωδίων (βλ. Κεφάλαιο με τίτλο: Σύνδεση συσκευών στο δίκτυο).

Εγκαταστήστε τα καλώδια επέκτασης με τέτοιο τρόπο ώστε να μην επηρεάζουν τον βαθμό προστασίας της συσκευής.

Οι απαραίτητες πληροφορίες για την ταξινόμηση των ασφαλειών μπορούν να παρέχονται από εξειδικευμένο τεχνικό.

Ένας εξειδικευμένος τεχνικός πρέπει να συνδέσει τη συσκευή με τρόπο συμβατό με τους κανονισμούς που ισχύουν στη χώρα εγκατάστασης. Ένας θερμικός μαγνητικός διακόπτης με ευαισθησία 30 mA πρέπει να εγκατασταθεί στην κορυφή της πρίζας ή στο σύστημα. Η συσκευή μπορεί να εκκινηθεί με την προϋπόθεση ότι όλα τα εξαρτήματά της δεν παρουσιάζουν ελαττώματα.

Αρχικά, ελέγξτε το καλώδιο τροφοδοσίας, τον εύκαμπτο σωλήνα υψηλής πίεσης, τη συσκευή ψεκασμού και το κύριο σώμα της συσκευής.

Μην συνθλίβετε, τραβάτε, στρίβετε ή λυγίζετε τον εύκαμπτο σωλήνα υψηλής πίεσης.

Μην μετακινείτε τη συσκευή τραβώντας την στον εύκαμπτο σωλήνα υψηλής πίεσης.

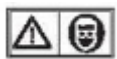
Ποτέ μην εργάζεστε με κατεστραμμένο σωλήνα υψηλής πίεσης. Τα αντικαταστάσιμα εξαρτήματα θα πρέπει πάντα να αντικαθίστανται από τα αρχικά μέρη. Ο εύκαμπτος σωλήνας υψηλής πίεσης πρέπει να εγκριθεί στο εύρος αποδεκτής υπερπίεσης της συσκευής.

Η επιτρεπόμενη λειτουργική υπερπίεση και η μέγιστη θερμοκρασία, καθώς και η ημερομηνία παραγωγής της συσκευής, βρίσκονται στο κάλυμμα του εύκαμπτου σωλήνα υψηλής πίεσης.

Χρησιμοποιείτε μόνο ελαφρώς αλκαλικά απορρυπαντικά (pH 9,1, διάλυμα 1%) που είναι περισσότερο από 90% βιοαποικοδομήσιμο.

Για πληροφορίες σχετικά με τη σύνδεση της παροχής νερού, ανατρέξτε στους κανονισμούς που ισχύουν σε κάθε χώρα.

Ο κατασκευαστής δεν ευθύνεται για ζημιά σε πρόσωπα, ζώα ή ιδιοκτησία ως αποτέλεσμα ακατάλληλης χρήσης ή χρήσης της συσκευής κατά τρόπο ασύμβατο με τις παραπάνω ενδείξεις.



ΕΝΔΥΜΑΤΑ ΚΑΙ ΕΞΟΠΛΙΣΜΟΣ

Να φοράτε πάντα αντιολισθητικά υποδήματα.

Φορέστε γυαλιά ασφαλείας ή μάσκα προσώπου και κατάλληλα ρούχα. Συνιστάται να φοράτε φόρμες εργασίας για να διασφαλίσετε την ασφάλεια της εργασίας. Συνιστάται να φοράτε φόρμες εργασίας για να μειώσετε τον κίνδυνο τραυματισμού σε περίπτωση τυχαίας επαφής με τον πίδακα υψηλής πίεσης.

Τομείς εφαρμογής

Το πλυντήριο πίεσης σχεδιάστηκε για το πλύσιμο των οχημάτων, των μηχανών, των δοχείων των προσώπων, των στάβλων και της αφαίρεσης της σκουριάς.

Κατά τον καθαρισμό, βεβαιωθείτε ότι δεν δημιουργούνται επικίνδυνες ουσίες κατά τον καθαρισμό του αντικειμένου και μην βγαίνετε έξω (π.χ. αμίαντος ή λάδι).

Οι οδηγίες για τη διάθεση πρέπει να ακολουθούνται προσεκτικά.

Μην επεξεργάζεστε τις επιφάνειες από σκυρόδεμα με αέριο με πίδακες υψηλής πίεσης ή ατμού, καθώς αυτό μπορεί να απελευθερώσει επικίνδυνες ίνες αμιάντου και ρύπους στο περιβάλλον ή στον αέρα, κάτι που μπορεί να είναι επιβλαβές για τους πνεύμονες. Ο κίνδυνος προκύπτει ιδιαίτερα μετά την ξήρανση της επιφάνειας στην οποία έχει εφαρμοστεί ένα ρεύμα νερού ή ατμού.

Μην καθαρίζετε ευαίσθητα εξαρτήματα από καουτσούκ, υφάσματα ή παρόμοια υλικά χρησιμοποιώντας πίδακα υψηλής πίεσης.

Όταν καθαρίζετε με μια επίπεδη πίδακα υπό υψηλή πίεση, κρατήστε το ακροφύσιο σε απόσταση τουλάχιστον 15 cm.

ΑΡΧΗ ΤΗΣ ΣΥΣΚΕΥΗΣ ΚΑΙ ΣΥΜΒΟΥΛΕΣ ΣΧΕΤΙΚΑ ΜΕ ΤΗ ΛΕΙΤΟΥΡΓΙΑ



Μη χρησιμοποιείτε τη συσκευή σε κλειστούς χώρους. Η σκανδάλη του πιστολιού ψεκασμού πρέπει να λειτουργεί ομαλά και να επιστρέφει στην αρχική θέση μετά την απελευθέρωση.

Μη χρησιμοποιείτε τη συσκευή σε κλειστούς χώρους. Η σκανδάλη του πιστολιού ψεκασμού πρέπει να λειτουργεί ομαλά και να επιστρέφει στην αρχική θέση μετά την απελευθέρωση.

Ελέγξτε τις λειτουργικές συνθήκες του εύκαμπτου σωλήνα υψηλής πίεσης με τη συσκευή ψεκασμού. Οι συσκευές ασφαλείας είναι ένα πολύ σημαντικό στοιχείο του εξοπλισμού της συσκευής.

Ιδιαίτερα σημαντικά στοιχεία είναι το καλώδιο τροφοδοσίας και το φιν, ο εύκαμπτος σωλήνας υψηλής πίεσης με τη συσκευή ψεκασμού και η συσκευή ασφαλείας.

Κρατήστε τα παιδιά και τα ζώα μακριά από τη συσκευή κατά τη διάρκεια της εργασίας.

Ποτέ μην καθαρίζετε τη συσκευή ή άλλες ηλεκτρικές συσκευές με πίδακα νερού. Υπάρχει κίνδυνος ηλεκτρικού βραχυκυκλώματος!

Ελέγξτε ότι υπάρχει επαρκής κυκλοφορία αέρα στη ζώνη εξαερισμού του κινητήρα.

Μην καλύπτετε τη συσκευή. Βεβαιωθείτε ότι ο κινητήρας αερίζεται επαρκώς.

Ο μηχανισμός πλύσης πίεσης πρέπει να τοποθετείται όσο το δυνατόν περισσότερο από το καθαρισμένο αντικείμενο.

Μην βλάπτετε το καλώδιο τροφοδοσίας. Δεν μπορείτε να σταθείτε σε αυτό, να το συντρίψετε και να το τραβήξετε. Σε καμία περίπτωση δεν μπορεί να αποσυνδεθεί το φιν από την πρίζα τραβώντας το καλώδιο τροφοδοσίας.

Πριν αγγίξετε το βύσμα και το καλώδιο τροφοδοσίας, βεβαιωθείτε ότι τα χέρια σας είναι στεγνά.

Το πλυντήριο πίεσης πρέπει να συγκρατείται και με τα δύο χέρια ώστε να απορροφάται σωστά η δύναμη αντίδρασης.

Χρησιμοποιείτε πάντα μια ασφαλή θέση όταν εργάζεστε με τη συσκευή.

Προσοχή!

Ποτέ μην κατευθύνετε το ρεύμα υγρού πάνω από τον εαυτό σας ή άλλους ανθρώπους ή ζώα, ακόμα και για να καθαρίσετε τα ρούχα ή τα υποδήματα. Υπάρχει πολύ υψηλός κίνδυνος τραυματισμού!

Ποτέ μην καθαρίζετε τη συσκευή ή άλλες ηλεκτρικές συσκευές με πίδακα νερού. Υπάρχει κίνδυνος ηλεκτρικού βραχυκυκλώματος!

3. ΣΥΝΔΕΣΗ ΤΟΥ ΛΑΔΙΟΥ ΝΕΡΟΥ

Συνδέστε το σωλήνα παροχής νερού στην παροχή νερού. Το συνδεδεμένο καλώδιο πρέπει να είναι καθαρό. Το καλώδιο θα πρέπει να συνδέεται σε παροχή νερού με ελάχιστη πίεση 0,01 MPa και μέγιστη πίεση 0,06 MPa. Η ελάχιστη ροή νερού στον αγωγό πρέπει να είναι 17 l / min.



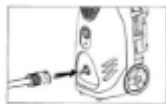
Εικ. 2

Συνδέστε τη γραμμή παροχής νερού (με ελάχιστη διάμετρο 1/2") στο δίκτυο ύδρευσης (Εικ. 2).

Στη συνέχεια, συνδέστε το καλώδιο σύνδεσης στη σύνδεση.

4. ΣΥΝΔΕΣΗ ΤΟΥ ΜΟΛΥΒΔΟΥ ΥΨΗΛΗΣ ΠΙΕΣΗΣ

- Βιδώστε το σωλήνα υψηλής πίεσης (9) για να στερεώσετε τη συσκευή.
- Στη συνέχεια βιδώστε τον εύκαμπτο σωλήνα υψηλής πίεσης (8) στο πιστόλι (7).
- Τώρα ανοίξτε τη βρύση νερού.



Εικ.3

Εγκατάσταση της συσκευής ψεκασμού (Εικ.4)

- Βιδώστε τον εύκαμπτο σωλήνα υψηλής πίεσης στο πιστόλι ψεκασμού,
- Στη συνέχεια, συνδέστε τη σύριγγα ψεκασμού με το ακροφύσιο στη λαβή με τη λαβή.



Εικ.4

5. ΣΥΝΔΕΣΗ ΤΗΣ ΣΥΣΚΕΥΗΣ ΓΙΑ ΤΗΝ ΙΣΧΥΣ

Η τάση δικτύου πρέπει να αντιστοιχεί στην τάση λειτουργίας της συσκευής (ανατρέξτε στην πινακίδα τύπου της συσκευής).

Τοποθετήστε το φως στην πρίζα σύμφωνα με τους ισχύοντες κανονισμούς.

Ελέγξτε την ελάχιστη διατομή μεμονωμένων καλωδίων με καλώδια επέκτασης. Τα καλώδια επέκτασης πρέπει να ρυθμίζονται κατά τρόπο ώστε να διατηρείται ο βαθμός προστασίας της συσκευής.

6. ΤΟΠΟΘΕΤΗΣΗ ΤΗΣ ΣΥΣΚΕΥΗΣ

Κατά τη λειτουργία, η συσκευή πρέπει να βρίσκεται σε κατακόρυφη θέση. Η συσκευή μπορεί να λειτουργήσει μόνο μετά τη σύνδεση της γραμμής ύδρευσης και μετά το ξεβίδωμα της ροής του δικτύου ύδρευσης.

Για να ξεκινήσετε τη συσκευή, ενεργοποιήστε το διακόπτη τροφοδοσίας.

Στη συνέχεια, ρυθμίστε το πιστόλι προς το αντικείμενο καθαρισμού.

Αφού πιέσετε την ασφάλεια (Εικ. 1-6), το πιστόλι απελευθερώνεται. Τοποθετήστε το ακροφύσιο προς τα κάτω.

Πιέστε πλήρως τη σκανδάλη και προχωρήστε στον καθαρισμό.

7. ΑΠΕΝΕΡΓΟΠΟΙΗΣΗ ΤΗΣ ΣΥΣΚΕΥΗΣ

- Αποσυνδέστε την παροχή νερού
- Πατήστε τη σκανδάλη για να απελευθερώσετε την πίεση στο σύστημα
- Πατήστε το διακόπτη λειτουργίας για να απενεργοποιήσετε τη συσκευή.

8. ΑΞΕΣΟΥΑΡ

Η κεφαλή ψεκασμού μπορεί να ρυθμιστεί μέσω ενός χιτωνίου. Είναι δυνατή η ρύθμιση ενός πολυστρωματικού, επίπεδου ή λεπτού ψεκασμού. (Εικ. 5)



Εικ. 5

ΠΡΟΣΘΗΚΗ ΑΠΟΡΡΥΠΑΝΤΙΚΩΝ

Τα απορρυπαντικά δεν μπορούν να στεγνώσουν στο καθαρισμένο αντικείμενο.

Γεμίστε τη φιάλη του απορρυπαντικού με ένα κατάλληλο απορρυπαντικό (βλέπε "Γενικές οδηγίες ασφαλείας" στο παρόν εγχειρίδιο).

Στη συνέχεια, μετακινήστε το ακροφύσιο στη θέση χαμηλής πίεσης για να ενεργοποιήσετε τη λειτουργία πλύσης με απορρυπαντικό.

9. ΣΥΝΤΗΡΗΣΗ ΚΑΙ ΕΠΙΣΚΕΥΗ

Πριν από κάθε εργασία στη συσκευή, αποσυνδέστε πάντα το φως από την πρίζα.

Εκτελείτε τις εργασίες συντήρησης που περιγράφονται στο εγχειρίδιο χρήσης.

ΑΠΟΘΗΚΕΥΣΗ

Η συσκευή πρέπει να αποθηκεύεται σε χώρους προστατευμένους από τον παγετό. Αν δεν είναι εγγυημένη η αντιπαγετική προστασία, πρέπει να προστεθεί στην αντλία ένα αντιψυκτικό γλυκόλης (το ίδιο με αυτό για τα αυτοκίνητα). Προχωρήστε ως εξής:

- Βυθίστε τον εύκαμπτο σωλήνα παροχής νερού σε ένα δοχείο με αντιψυκτικό.
- Στη συνέχεια, βυθίζετε το πιστόλι χωρίς το σωλήνα του ακροφυσίου ψεκασμού στο ίδιο δοχείο.
- Τώρα ξεκινήστε τη συσκευή με το πιστόλι ανοιχτό.
- Η συσκευή πρέπει να ανάβει μέχρι να βγει από το ακροφύσιο ένα ρεύμα υγρού.
- Στη συνέχεια, απενεργοποιήστε τη συσκευή και αφαιρέστε το φιν από την πρίζα.
- Αποθηκεύστε την υπόλοιπη ποσότητα προστατευτικού παράγοντα κατά της κατάψυξης σε κλειστό δοχείο.

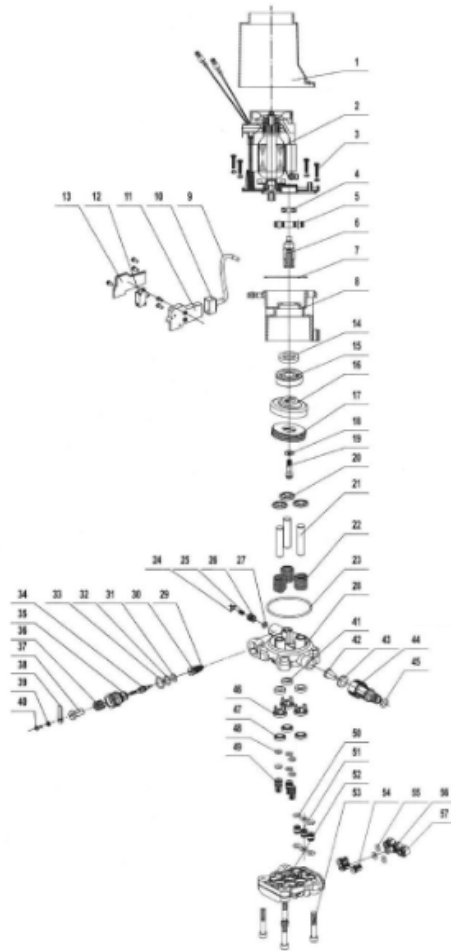
10. ΤΕΧΝΙΚΑ ΔΕΔΟΜΕΝΑ

Πίεση λειτουργίας (bar)	150 bar
Μέγιστη πίεση (bar)	200 bar
Μέγιστη ροή	6 (l/m)
Ενταση	220-240V
Συχνότητα	50Hz
Ισχύς	2000W
Κατηγορία προστασίας	IPX5
Μέγιστη θερμοκρασία νερού	60°C
Επίπεδο ηχητικής πίεσης	LwA = 97dB

11. ΑΝΤΙΜΕΤΩΠΙΣΗ ΠΡΟΒΛΗΜΑΤΩΝ Πριν κάνετε οτιδήποτε

Πρόβλημα	Αιτία	Λύση
Πτώση πίεσης ή δονήσεις	Δεν υπάρχει νερό Φίλτρο νερού μπλοκαρισμένο	Ανοίξτε τη βαλβίδα νερού. Καθαρίστε το φίλτρο νερού στην αντλία Γεμίστε το καλώδιο
Ο κινητήρας είναι βουβός κατά την εκκίνηση και δεν ξεκινά	Η τάση δικτύου είναι πολύ χαμηλή Η διατομή του καλωδίου είναι πολύ μικρή	Ελέγξτε την ηλεκτρική σύνδεση Μετά την εκκίνηση της συσκευής, ελέγξτε το πιστόλι ψεκασμού. Χρησιμοποιήστε ένα καλώδιο προέκτασης με την κατάλληλη διατομή καλωδίου. Δείτε: Σύνδεση της συσκευής στο τροφοδοτικό
Ο κινητήρας δεν ξεκινά	Εσφαλμένη τάση Δεν έχει ενεργοποιηθεί η προστασία δικτύου	Ελέγξτε το βύσμα, το καλώδιο και το διακόπτη. Ενεργοποιήστε την ασφάλεια δικτύου
Ο κινητήρας σταματά να λειτουργεί	Αποκοπή ισχύος λόγω υπερφόρτωσης που προκαλείται από υπερθέρμανση του κινητήρα	Ελέγξτε εάν η τάση δικτύου είναι συμβατή με τη συσκευή. Περιμένετε 3 λεπτά και κάντε επανεκκίνηση

Το απορρυπαντικό δεν ψεκάζει	Αποκλεισμένο ακροφύσιο	Καθαρίστε το ακροφύσιο του πιστολιού ψεκασμού
Η συσκευή παράγει μια ανομοιογενή ή ασαφή ροή υγρού	Εμβολιασμένο ακροφύσιο υψηλής πίεσης στο πιστόλι ψεκασμού Λανθασμένο σετ ακροφυσίου ψεκασμού	Καθαρίστε το ακροφύσιο ψεκασμού χρησιμοποιώντας το εργαλείο που περιλαμβάνεται στο κιτ καθαρισμού. Ρυθμίστε σωστά τον δακτύλιο



Nr	Όνομα	αριθμός	Nr	όνομα	αριθμός
1	Κάλυμμα κινητήρα	1	30	Βαλβίδα πλαίσιο	1
2	Βουρτσάστε τον κινητήρα	1	31	O-ring	1
3	βίδα	4	32	O-ring	1
4	ρουλεμάν	1	33	O-ring	1
5	Μετάδοση	1	34	πυρήνας	1
6	στέλεχος	1	35	βάση	1
7	O-ring	1	36	Spreżyna	1
8	Βάση σύνδεσης	1	37	παξιμάδι	1
9	Σύρμα	1	38	ρυθμιστής	1
10	Προστατευτικό περίβλημα	1	39	μπλοκ	1
11	Ανοίξτε τον πίνακα	1	40	βίδα	1
12	μικροδιακόπτης	1	41	Καθαρισμός λαδιού	3
13	Ανοίξτε το κάλυμμα του πίνακα	1	42	Οθόνη εισόδου	1
14	Σφραγίδα λαδιού	1	43	μπλοκ	1
15	ρουλεμάν	1	44	σύνδεσμος	1
16	Κεντρικό περίβλημα	1	45	O-ring	1
17	Ρουλεμάν ώθησης	1	46	Πλαίσιο εμβόλου	3
18	μπλοκ	1	47	Σφραγίδα νερού	3
19	Βίδα	1	48	O-ring	6
20	Spreżyna	3	49	Βαλβίδα εισόδου	3
21	έμβολο	3	50	O-ring	6
22	Spreżyna	3	51	σωλήνας	3
23	O-ring	1	52	Κάλυμμα αντλίας	1
24	Spreżyna	1	53	βίδα	4
25	Spreżyna	1	54	Βαλβίδα εξόδου	3
26	Ogranicznik wylotowy	1	55	O-ring	3
27	O-ring	1	56	Κάλυμμα βαλβίδας	1
28	Σώμα της αντλίας	1	57	Κάλυμμα βαλβίδας	2
29	Διάφραγμα βαλβίδας	1	58		



Τα ηλεκτρικά προϊόντα δεν πρέπει να απορρίπτονται με τα οικιακά απορρίμματα. Πρέπει να αποθηκεύονται σε καθορισμένα κέντρα ανακύκλωσης. Επικοινωνήστε με τις τοπικές αρχές για πληροφορίες σχετικά με την αποθήκευση ηλεκτρικού εξοπλισμού.



1. Προσοχή! ζεστή επιφάνεια
2. Κίνδυνος ηλεκτροπληξίας
3. Διαβάστε το εγχειρίδιο οδηγιών προσεκτικά
4. Χρησιμοποιήστε προστασία ακοής
5. Προειδοποίηση ότι η συσκευή μπορεί να ξεκινήσει χωρίς προειδοποίηση

ΕΞΟΥΣΙΟΔΟΤΗΜΕΝΟΣ ΑΝΤΙΠΡΟΣΩΠΟΣ ΤΟΥ ΚΑΤΑΣΚΕΥΑΣΤΗ:

FOREINTRADE Sp. Z O.O., Grochowska 341 lok. 174, 03822 Βαρσοβία

Εξουσιοδοτημένος αντιπρόσωπος του παραγωγού: FOREINTRADE SP. Z O.O.

Διεύθυνση εξουσιοδοτημένου αντιπροσώπου: Grochowska 341 lok. 174, 03822

Βαρσοβία

ΔΗΛΩΝΟΥΜΕ ότι το προϊόν είναι σύμφωνο με τα ευρωπαϊκά πρότυπα

Όνομα προϊόντος: Πλυντήριο πίεσης (χαρακτηρισμένο με το εμπορικό σήμα

Kraft & Dele) Μοντέλο (εμπορικές ονομασίες): QL3100R / KD436

Δεδομένα προϊόντος: Ισχύς: 2000W

Τάση: 230V

Δήλωση:

Το προϊόν για το οποίο ισχύει η παρούσα δήλωση πληροί τις απαιτήσεις των οδηγιών της ΕΚ:

1. Οδηγία EMC 2004/108 / ΕΚ
2. Οδηγία 2011/65 / ΕΕ ROHS 2
3. Οδηγία 2000/14 / ΕΚ σχετικά με τις εκπομπές θορύβου

Σύμφωνα με τα πρότυπα:

EN55014-1: 2006? EN55014-2: 1997 + A1: 2001 + A2: 2008 · EN61000-3-2: 2000 + A2: 2005;

EN61000-3-3: 1995 / + A1: 2001 / + A2: 2005? EN50581: 2012? EN ISO 3744: 2011

Αριθμός πιστοποιητικού UTS (09) -856-08-EMC / 0099189-1050 / CN που εκδίδεται από την εταιρεία Shanghai products yousende Technology Inspection CO., LTD. (Αίθουσα 812-813, JiaoNeng International Mansion, No79, Aona Road Pudong District, Σαγκάη, Κίνα) της 2ης Σεπτεμβρίου 2009.

Υπεύθυνος διατήρησης της τεχνικής τεκμηρίωσης: Ma Dong Hui, Grochowska 341 lok. 174, 03-822

Βαρσοβία

Ma dong Hui, Βαρσοβία, 14/05/2018