



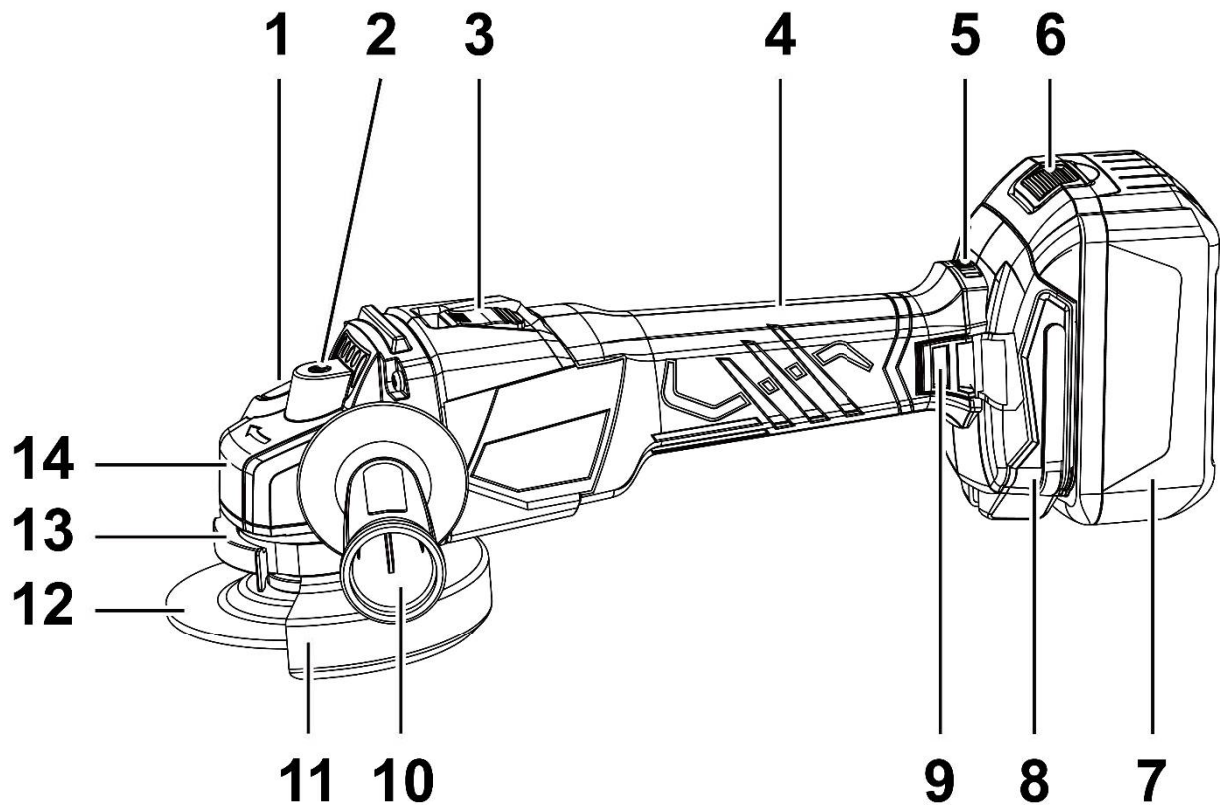
**Γωνιακός Τροχός Μπαταρίας 18  
V 125 mm POWERMAT**

***PM-CAG-18V***

## ΤΕΧΝΙΚΑ ΧΑΡΑΚΤΗΡΙΣΤΙΚΑ

<b>ΜΟΝΤΕΛΟ</b>	<b>PM-CAG-18V</b>
Μετρημένη ηλεκτρική τάση	18V DC
Ονομαστική ταχύτητα περιστροφής	8500 obr/min <sup>-1</sup>
Μέγιστη διάμετρος δίσκου	125 mm
Νήμα άξονα	M14
Κατηγορία προστασίας	II
Βάρος με μπαταρία	2,5 kg
Επίπεδο ηχητικής πίεσης LpA	75 dB(A) - K=3 dB(A)
Επίπεδο ηχητικής ισχύος LwA	86 dB(A) - K=3 dB(A)
Τιμή εκπομπής δόνησης στην κύρια λαβή	3,37 m/s <sup>2</sup> - K=1,5m/s <sup>2</sup>
Τιμή εκπομπής δόνησης σε πρόσθετη (λειτουργική) λαβή	4,26 m/s <sup>2</sup> - K=1,5m/s <sup>2</sup>
<b>Μπαταρία</b>	<b>PM-CAG-18V DC-3AH</b>
Ονομαστική τάση	18V
Χωρητικότητα μπαταρίας	3,0 Ah
Τύπος Μπαταρίας	Li-Ion
Μέγιστος χρόνος φόρτισης	~2h
<b>Φορτιστής</b>	<b>PM-CAG-18V AC</b>
Τάση τροφοδοσίας	100-240V / 50-60Hz
Κατανάλωση ενέργειας	50W
Τάση εξόδου	20V
Ρεύμα φόρτισης	2,0A

## ΠΕΡΙΓΡΑΦΗ ΤΗΣ ΚΑΤΑΣΚΕΥΗΣ ΣΥΣΚΕΥΗΣ



Nr	
1	Κλείδωμα άξονα
3	Διακόπτης συσκευής
5	Ένδειξη φόρτισης μπαταρίας
7	Μπαταρία
9	οπή εξαερισμού
11	Προστατευτική λεπίδα / προστατευτικό κάλυμμα
13	Μοχλός στερέωσης καλύμματος

Nr	
2	Νήμα (3x) για επιπλέον λαβή
4	κύρια λαβή
6	Κουμπί κλειδώματος μπαταρίας
8	Στερέωση της μπαταρίας
10	Βοηθητική λαβή
12	Ασπίδα
14	Περίβλημα γραναζιού

### Προκαταρκτικές δραστηριότητες

- α) Ανοίξτε τη συσκευασία και αφαιρέστε τη συσκευή.
- β) Αφαιρέστε το προστατευτικό φύλλο και την προστασία μεταφοράς (εάν υπάρχει).
- γ) Ελέγξτε εάν η συσκευασία περιλαμβάνει αποσυναρμολογημένα εξαρτήματα και κλειδιά.
- δ) Ελέγξτε ότι το μηχάνημα και τα εξαρτήματα δεν έχουν υποστεί ζημιά κατά τη μεταφορά.
- ε) Κρατήστε τη συσκευασία.

**ΠΡΟΣΟΧΗ!** Η συσκευή και η συσκευασία δεν είναι για διασκέδαση! Να φυλάσσεται μακριά από παιδιά, με κίνδυνο κατάποσης ή ασφυξίας.

### Φόρτιση μπαταρίας

Πριν συνδέσετε το φορτιστή στο ηλεκτρικό δίκτυο, βεβαιωθείτε ότι οι παράμετροί του αντιστοιχούν στις παραμέτρους που αναφέρονται στην πινακίδα χαρακτηριστικών. Μην συνδέετε το φορτιστή στο δίκτυο με τάση υψηλότερη από την απαιτούμενη, μπορεί να προκληθεί ηλεκτροπληξία και να προκληθεί ζημιά στη συσκευή. Η σύνδεση σε δίκτυο χαμηλότερης τάσης μπορεί να προκαλέσει ζημιά στο φορτιστή ή την μπαταρία.

**ΠΡΟΣΟΧΗ!** Φορτίστε τις μπαταρίες μόνο σε επίπεδη, σταθερή, μη εύφλεκτη επιφάνεια, μακριά από εύφλεκτα υλικά.

**ΠΡΟΣΟΧΗ!** Η ακατάλληλη φόρτιση της μπαταρίας μπορεί να την καταστρέψει. Πριν τοποθετήσετε ή αφαιρέσετε μπαταρίες, αποσυνδέετε πάντα το φως από την πρίζα.



**Σε καμία περίπτωση δεν πρέπει να φορτίζετε τις μπαταρίες σε θερμοκρασία περιβάλλοντος κάτω από 10 ° C ή πάνω από 40 ° C**

Η μπαταρία φορτίζεται μερικώς κατά την παράδοση για να αποφευχθεί ζημιά από βαθιά εκφόρτιση.

Πριν από την πρώτη εκκίνηση και όταν εντοπιστεί χαμηλή ισχύς, είναι απαραίτητο να φορτίσετε την μπαταρία (μόνο η κόκκινη λυχνία LED στην ένδειξη χωρητικότητας της μπαταρίας (5) είναι αναμμένη).

1. Σύρετε την μπαταρία (7) στον παρεχόμενο φορτιστή μέχρι να ασφαλίσει η κλειδαριά.
2. Συνδέστε το βύσμα του φορτιστή σε μια σωστά συνδεδεμένη πρίζα.  
Αυτό θα ανάψει το κόκκινο LED.  
Ο χρόνος φόρτισης της μπαταρίας εμφανίζεται στον πίνακα τεχνικών δεδομένων.
3. Περιμένετε μέχρι να σβήσει η κόκκινη λυχνία LED μπαταρίας και να ανάψει η πράσινη λυχνία LED. Η μπαταρία (7) είναι πλήρως φορτισμένη.
4. Αποσυνδέστε το καλώδιο τροφοδοσίας φορτιστή τραβώντας το φως τροφοδοσίας.  
Η μπαταρία (7) και ο φορτιστής ζεσταίνονται όταν χρησιμοποιούνται. Αφήστε την μπαταρία (7) να κρυώσει σε θερμοκρασία δωματίου.
5. Αφαιρέστε την μπαταρία (7) από το φορτιστή.

### Εγκατάσταση μπαταριών

1. Βεβαιωθείτε ότι ο διακόπτης του μηχανήματος (3) είναι στη θέση απενεργοποίησης
2. Σύρετε την μπαταρία (7) στην υποδοχή της μπαταρίας μέχρι να ασφαλίσει η κλειδαριά

### Αφαίρεση της μπαταρίας

1. Βεβαιωθείτε ότι ο διακόπτης του μηχανήματος (3) είναι στη θέση απενεργοποίησης
2. Αφαιρέστε την μπαταρία (7) από το εργαλείο κρατώντας πατημένο το κουμπί ασφάλισης (6) και σύροντας την μπαταρία μακριά από το εργαλείο.

Έλεγχος της κατάστασης φόρτισης της μπαταρίας

Η κατάσταση φόρτισης υποδεικνύεται από τις ενδεικτικές λυχνίες LED (5) ως εξής

Χρώμα διόδου	Επίπεδο φόρτισης
Πράσινο	Μέγιστο επίπεδο φόρτισης
Κίτρινο	Μεσαία χρέωση (περίπου 50%)
Κόκκινο	Χαμηλή φόρτιση (συνιστάται σύνδεση με φορτιστή)

### Συναρμολόγηση της θέσης εργασίας



**ΠΡΟΣΟΧΗ** Η ακριβής και ασφαλής καθοδήγηση του εργαλείου είναι δυνατή με τη χρήση του περιλαμβάνεται στο πρόσθετο σετ λαβών (10). Τοποθετήστε τη λαβή λειτουργίας (10) πριν ξεκινήσετε το μηχάνημα για πρώτη φορά. Για να το κάνετε αυτό, ακολουθήστε την παρακάτω διαδικασία:

1. Βιδώστε τη χειρολαβή (10) δεξιόστροφα σε μία από τις 3 υποδοχές στερέωσης της λαβής (2).
2. Βεβαιωθείτε ότι η χειρολαβή (10) είναι καλά στερεωμένη.
3. Για να αφαιρέσετε τη χειρολαβή (10), γυρίστε την αριστερόστροφα.

### Ρύθμιση του προστατευτικού λεπίδας



Προειδοποίηση για ηλεκτρική τάση

Πριν ξεκινήσετε οποιαδήποτε δραστηριότητα που σχετίζεται με τη ρύθμιση και την τοποθέτηση του περιβλήματος, αφαιρέστε την μπαταρία από τη συσκευή!

Το προστατευτικό κάλυμμα τοποθετείται από προεπιλογή. Για την προστασία του χειριστή και της γύρω περιοχής από σπινθήρες και από τυχαία επαφή με το δίσκο κοπής, ο ασύρματος γωνιακός μύλος επιτρέπεται να λειτουργεί μόνο με το προστατευτικό κάλυμμα τοποθετημένο.

Το προστατευτικό κάλυμμα πρέπει να είναι τοποθετημένο ώστε να αποφεύγεται η ανάφλεξη κοντινών αντικειμένων.

Το προστατευτικό κάλυμμα πρέπει να είναι τοποθετημένο έτσι ώστε να μην χτυπηθεί ο χειριστής από σπινθήρες ή σπασμένο υλικό. Για να τοποθετήσετε το προστατευτικό κάλυμμα (11), προχωρήστε ως εξής:

1. Ανοίξτε το μοχλό σύσφιξης (1311)
2. Περιστρέψτε το προστατευτικό κάλυμμα (11) στη θέση εργασίας. Βεβαιωθείτε ότι η ανοιχτή πλευρά του προστατευτικού καλύμματος είναι στραμμένη προς το τεμάχιο εργασίας. Η κλειστή πλευρά του προστατευτικού καλύμματος πρέπει να βλέπει πάντα τον χειριστή.
3. Κλείστε ξανά το μοχλό