

**TX-145**



Κάμερα Παρακολούθησης IP Wi-Fi Full-HD

## Εισαγωγή

Ο κατασκευαστής Technaxx Deutschland GmbH & Co.KG δηλώνει με το παρόν ότι αυτή η συσκευή, στην οποία ανήκει αυτό το εγχειρίδιο χρήστη, συμμορφώνεται με τις βασικές απαιτήσεις των προτύπων που αναφέρονται στην Οδηγία RED 2014/53/EE. ο Δήλωση Συμμόρφωσης θα βρείτε εδώ: [www.technaxx.de/](http://www.technaxx.de/) (στο μπαρ στο κάτω "Konformitätserklärung"). Πριν χρησιμοποιήσετε τη συσκευή για πρώτη φορά, διαβάστε

προσεκτικά το εγχειρίδιο χρήσης.

Τηλέφωνο σέρβις για τεχνική υποστήριξη: 01805 012643 (14 λεπτά/λεπτό από Σταθερή Γερμανία και 42 λεπτά/λεπτό από δίκτυα κινητής τηλεφωνίας).

Δωρεάν email: [support@technaxx.de](mailto:support@technaxx.de)

Η τηλεφωνική γραμμή υποστήριξης είναι διαθέσιμη Δευτέρα-Παρασκευή από τις 9 π.μ. έως τη 1 μ.μ. και από τις 2 μ.μ. έως τις 5 μ.μ.

Εάν ανοίξετε μια τρύπα στον τοίχο, βεβαιωθείτε ότι τα καλώδια τροφοδοσίας είναι ηλεκτρικά τα καλώδια και/ή οι σωληνώσεις δεν έχουν υποστεί ζημιά. Όταν χρησιμοποιείτε την παρεχόμενη βάση υλικό, δεν αναλαμβάνουμε την ευθύνη για επαγγελματική εγκατάσταση. Είσαι εξ ολοκλήρου υπεύθυνος για τη διασφάλιση ότι το υλικό στερέωσης είναι κατάλληλο για το συγκεκριμένη τοιχοποιία, και ότι η εγκατάσταση έχει γίνει σωστά. Όταν εργάζεστε στο υψηλότερα υψόμετρα, υπάρχει κίνδυνος πτώσης! Επομένως, χρησιμοποιήστε κατάλληλες διασφαλίσεις.

Φυλάξτε προσεκτικά αυτό το εγχειρίδιο χρήστη για μελλοντική αναφορά ή κοινή χρήση προϊόντων. Κάντε το το ίδιο με τα γνήσια αξεσουάρ για αυτό το προϊόν. Σε περίπτωση εγγύησης παρακαλώ επικοινωνήστε με τον αντιπρόσωπο ή το κατάστημα από το οποίο αγοράσατε αυτό το προϊόν.

### Εγγύηση 2 χρόνια

Απολαύστε το προϊόν σας \* Μοιραστείτε την εμπειρία και τη γνώμη σας για ένα από τα γνωστές διαδικτυακές πύλες.

## 1. Χαρακτηριστικά

- Χρησιμοποιήστε ως πρόσθετη κάμερα για TX-128 ή αυτόνομη κάμερα
- Γωνία θέασης 90° οριζόντια & 55° κάθετη
- Ανάλυση βίντεο FullHD 1920 x 1080 με μέγ. 15 fps
- Brilliant έγχρωμος αισθητήρας CMOS 1/2,9" (2MP)
- Ανίχνευση κίνησης έως ~8m (PIR 120°)
- 3 IR LED έως ~15m για βέλτιστη νυχτερινή όραση
- Γρήγορη εγκατάσταση, μόνο μέσω Android & iOS APP
- Δωρεάν εφαρμογή "Security Premium" για παγκόσμια πρόσβαση [διαθέσιμο στις Google Play και APP Store]
- Ανθεκτικό στο νερό και τη σκόνη IP66
- Λειτουργία συναγερμού (push message) στο Smartphone σας
- Ενσωματωμένο μικρόφωνο & ηχείο για αμφίδρομη επικοινωνία
- Υποστηρίζει κάρτες MicroSD(HC/XC) έως 128GB
- Συμπίεση βίντεο H.264/H.265 (για εγγραφές εξοικονόμησης χώρου υψηλή ποιότητα)
- Υποστηρίζει ασύρματο δίκτυο 2,4 GHz (WiFi / IEEE 802.11/b/g/n) επάνω έως 30μ

## 2. Επισκόπηση προϊόντος

### IR LED:

Η συσκευή ενεργοποιεί αυτόματα το υπέρυθρο φως μόλις χαμηλώσει επικρατεί ο φωτισμός.

### Υποδοχή κάρτας MicroSD:

Για να τοποθετήσετε το MicroSD ξεβιδώστε και τις δύο βίδες στο κάτω μέρος της κάμερας. Προσέξτε το μεγάφωνο να είναι συνδεδεμένο στο κάλυμμα. Ανοίξτε το κάλυμμα προσεκτικά για να μην χάσετε τις βίδες. Υποστήριξη κάρτας MicroSD για τοπική αποθήκευση (μέγ. 128 GB). Εγγυηθείτε την κανονική χρήση της κάρτας MicroSD, πριν τοποθετήσετε την κάρτα MicroSD, βεβαιωθείτε ότι το σύστημα αρχείων του είναι FAT32 και ότι υπάρχει περισσότερος χώρος από 256MB διαθέσιμος. Όταν χρησιμοποιείτε κάρτα MicroSD μεγέθους 64-128 GB. Διαμορφώστε το MicroSD κάρτα μετά την εισαγωγή και τη διαμόρφωση μέσω της εφαρμογής. Για να λειτουργήσει σωστά, το App πρέπει να εμφανίζει την ακόλουθη κατάσταση στη μνήμη της συσκευής: Κανονική.

### Κουμπί επαναφοράς:

Πατήστε το κουμπί επαναφοράς για 5 δευτερόλεπτα για να επαναφέρετε τη συσκευή. Θα ακούσετε μια φωνή.



- |   |   |
|---|---|
| 1 Κεραία  | 7 Αισθητήρας PIR                          |
| 2 Μεταλλικό περίβλημα (IP66)                                    | 8 Περίβλημα με προστασία από βανδαλισμούς |
| 3 IR LED  | 9 ενσωματωμένα ηχεία                      |
| 4 Υποδοχή κάρτας φακού MicroSD(HC/XC).<br>(κάτω από το κάλυμμα) |   |
| 5 Αισθητήρας φωτός  | 10 Ρυθμιζόμενη θήκη / Πόδια               |
| 6 Μικρόφωνο   | 11 Τρύπες στερέωσης                       |

#### Συνδέσεις καλωδίων:

Είσοδος ισχύος DC (12V/1A) Κουμπί επαναφοράς (κάτω από το κάλυμμα)  
Σύνδεση LAN

### 3. Οδηγός γρήγορης λειτουργίας

#### 3.1 Για ΑΥΤΟΚΙΝΗΤΗ ΧΡΗΣΗ

Σε αυτήν τη λειτουργία η κάμερα TX-146 μπορεί να ρυθμιστεί μόνο από iOS ή Android APP!

Εκκινήστε το TX-146

→ Συνδέστε τη συσκευή με το τροφοδοτικό MicroUSB σε μια πρίζα, TX-146 ξεκινά αυτόματα. Η προτροπική φωνή θα σας πει τότε είστε έτοιμοι να ξεκινήσετε με το διαμόρφωση μέσω της εφαρμογής.

→ Για λήψη του App Security Premium από το Appstore ή το Playstore αναζητήστε "Technaxx Security Premium" ή σαρώστε τον παρακάτω κωδικό QR.

[iOS 9.0 ή νεότερη έκδοση. Android 7.0 ή νεότερη έκδοση (06-2020)]



→ Ανοίξτε την εφαρμογή Security Premium στη συσκευή σας.

→ Εγγραφείτε στη λειτουργία χρήστη, τα δεδομένα σας θα αποθηκευτούν και θα μπορούν να αποκατασταθούν. Για

δοκιμάζοντας την εφαρμογή, μπορείτε απλώς να πατήσετε το App Testing.

→ Αφού μπείτε στην εφαρμογή, πατήστε το σύμβολο συν + στην επάνω δεξιά γωνία και επιλέξτε Προσθήκη συσκευής

→ Επιλέξτε τον τύπο κάμερας για το TX-146 είναι κάμερα WiFi.

→ Για τη διαμόρφωση WiFi του TX-146 ακολουθήστε τα βήματα που εμφανίζονται στην εφαρμογή.

Σημαντικό: αυτή η συσκευή δεν διαθέτει ενδεικτική λυχνία για να δείχνει το ρεύμα κατάσταση. Απαντήστε στην ερώτηση στην εφαρμογή κατά τη λειτουργία διαμόρφωσης με Ναι όταν σας ζητηθεί μια ενδεικτική λυχνία που αναβοσβήνει.

→ Μετά την ολοκλήρωση της διαμόρφωσης, η συσκευή συνδέεται στο δρομολογητή WiFi και είναι έτοιμο για χρήση.

Σημείωση: Για χρήστες τηλεφώνων Android, προκειμένου να διευκολυνθεί η διαμόρφωση, η εφαρμογή θα

λάβετε τις πληροφορίες WIFI που περιβάλλουν. Έτσι το Smartphone θα ρωτήσει αν για να επιτρέψει στην εφαρμογή να λάβει σχετική άδεια. Κάντε κλικ στο «Να επιτρέπεται».

### 3.2 Χρήση ως ΕΠΙΠΛΕΟΝ ΚΑΜΕΡΑ για το σετ TX-128

Η πρώτη κάμερα έχει ήδη αντιστοιχιστεί με οθόνη στο εργοστάσιο. ο

Η εικόνα εμφανίζεται όταν ενεργοποιείται το kit. Εάν οι χρήστες πρέπει να αντιστοιχίσουν την κάμερα

ξανά ή προσθέστε μια επιπλέον κάμερα, λειτουργήστε ως εξής:

Βήμα πρώτο: Ενεργοποιήστε την οθόνη και την κάμερα.

Βήμα δεύτερο: Επαναφέρετε την κάμερα για να μπείτε στη λειτουργία σύζευξης.

Βήμα τρίτο: Εισαγάγετε τη διεπαφή κώδικα Match στην οθόνη και κάντε κλικ στο κωδικός αντιστοίχισης.

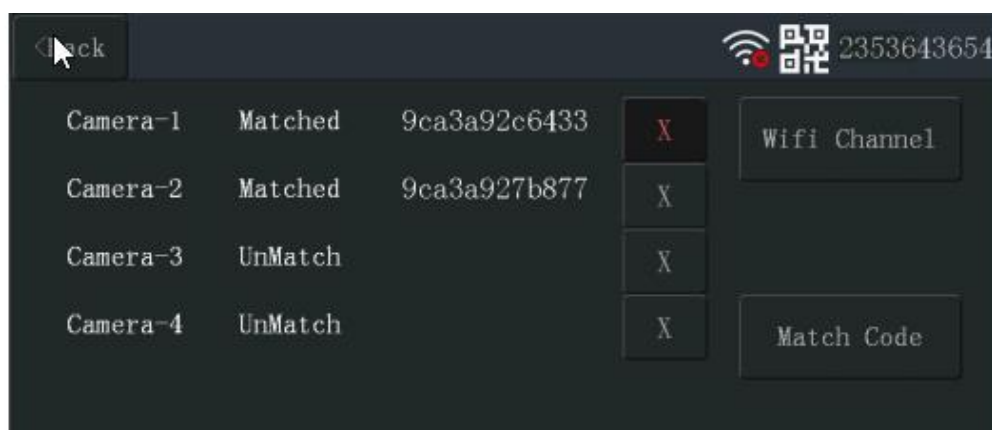
#### Συμβουλές:

1) Η κάμερα μπορεί να πραγματοποιήσει τη σύζευξη μόνο σε κατάσταση επαναφοράς. η κάμερα

χρειάζεται επαναφορά για να εκτελέσει τη λειτουργία σύζευξης.

2) Εάν η κάμερα δεν πραγματοποιεί σύζευξη με την οθόνη, κάντε ξανά κλικ στο "Match Code" για να προσπαθήσει ξανά.

3) Εάν πρέπει να αντικαταστήσετε μια νέα κάμερα, κάντε κλικ στο "X" στην οθόνη για να διαγράψετε το κανάλι και μετά κάντε κλικ στον κωδικό αντιστοίχισης.



Οι εικόνες της εφαρμογής του κεφαλαίου 4, 5 και 6 βασίζονται στο Security Premium για iOS και

Android στην έκδοση 3.3.6 και 3.3.7.

#### 4. Πώς να ξεκινήσετε (Είσοδος/Εγγραφή)

##### 4.1 Τοπική λειτουργία & λειτουργία χρηστών

Υπάρχουν τοπική λειτουργία και λειτουργία χρήστη στην εφαρμογή. Χρήστες χωρίς α  
Ο εγγεγραμμένος λογαριασμός μπορεί να κάνει κλικ στο "Τοπικό" και να δοκιμάσει αυτήν την εφαρμογή.

→ Τα δεδομένα σε λειτουργία Τοπικής λειτουργίας θα αποθηκευτούν μόνο σε τοπικό και δεν μπορούν να αποκατασταθούν.

→ Λειτουργία χρήστη: Τα δεδομένα που προστίθενται ή ομαδοποιούνται ανά χρήστη (π.χ. η συσκευή), γίνεται διαχείριση

από διακομιστή, ο οποίος δεν θα χαθεί ακόμη και για τη διαγραφή όλων των δεδομένων στο Smartphone. Όπως και

εφόσον οι χρήστες εγκαταστήσουν ξανά την εφαρμογή και συνδεθούν στον παλιό λογαριασμό, όλα τα δεδομένα θα είναι

αποκαταστάθηκε για ορισμένες βοηθητικές λειτουργίες όπως η ειδοποίηση κατάστασης συσκευής και ειδοποίηση συναγερμού.

#### 4.2 Εγγραφή

Οι χρήστες χωρίς λογαριασμούς πρέπει να χρειαστούν αρκετά δευτερόλεπτα για να εγγραφούν. Κάντε κλικ

«Εγγραφή», πληκτρολογήστε τη διεύθυνση email και δεσμεύστε τη διεύθυνση email (το σύστημα θα στείλει ένα email σε αυτήν τη διεύθυνση email). Συνδεθείτε στον λογαριασμό email σας, αντιγράψτε το κωδικό επαλήθευσης και εισαγάγετε έναν κωδικό πρόσβασης για να ολοκληρώσετε την εγγραφή (ακολουθήστε αυτό βήμα, διαφορετικά οι χρήστες δεν μπορούν να χρησιμοποιήσουν τη λειτουργία ξεχάστε τον κωδικό πρόσβασης).

#### 4.3 Ξεχάσατε τον κωδικό πρόσβασης

Εάν ξεχάσατε τον κωδικό πρόσβασης και πρέπει να τον επαναφέρετε, κάντε κλικ στο «Ξέχασα τον κωδικό πρόσβασης».

Εισαγάγετε τη διεύθυνση email στη διεπαφή χρήστη και πατήστε Επιβεβαίωση. Το σύστημα στέλνει ένα Email επιβεβαίωσης, το οποίο ο χρήστης μπορεί να ελέγξει μέσω του λογαριασμού του Email).

### 5. Πώς να προσθέσετε μια συσκευή

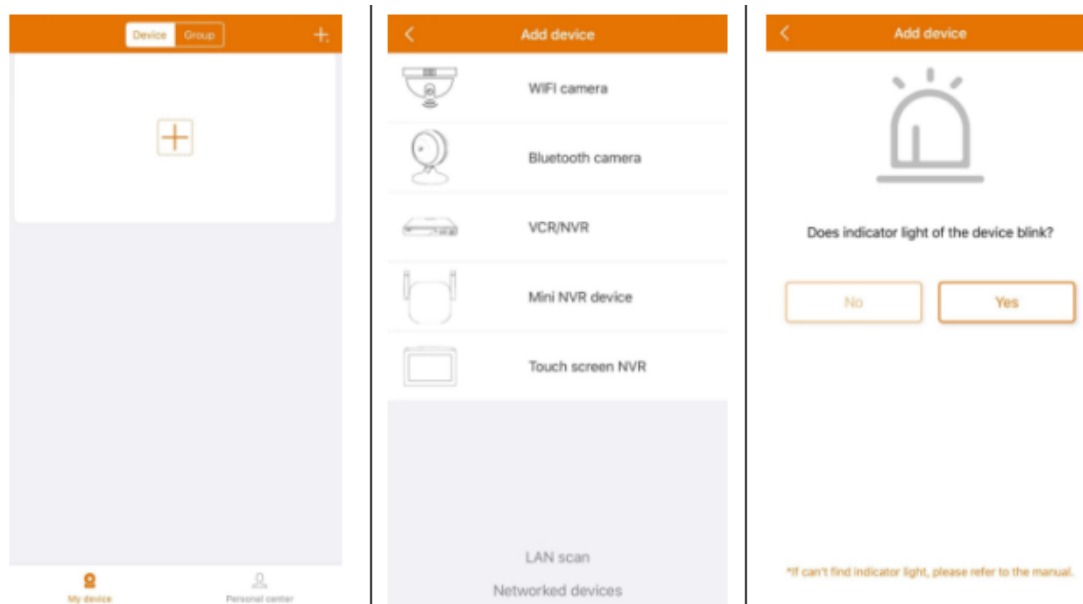
#### 5.1 Προσθήκη συσκευής

Συνδεθείτε στην εφαρμογή εάν δεν έχετε κάνει ήδη και μεταβείτε στη διεπαφή "Η συσκευή μου".

Σημείωση: Λόγω του περιορισμού του συστήματος iOS, ορισμένες λειτουργίες στην έκδοση Android

δεν είναι δυνατή η πρόσβαση στην έκδοση iOS. Για τη διαμόρφωση WiFi χρησιμοποιεί αυτή η κάμερα τη μέθοδο Access Point (Hotspot).

#### iOS και Android:



1. Κάντε κλικ στο «+» πάνω δεξιά γωνία για να προσθέσετε το TX-146.
2. Επιλέξτε κάμερα WiFi από τις τέσσερις συσκευές ομάδες.
3. Το TX-146 όχι έχουν οποιαδήποτε ενδεικτική λυχνία.

Πατήστε Ναι για να συνεχίσετε. Βεβαιωθείτε ότι η κάμερα είναι σε διαμόρφωση τρόπος. Διαφορετικά κάντε ένα επαναφορά.

### **Τεχνικές προδιαγραφές**

#### **ΦΩΤΟΓΡΑΦΙΚΗ ΜΗΧΑΝΗ**

Αισθητήρας χρώματος: 1/ 2,9" CMOS (2 MP)

Ελάχιστος φωτισμός: 0,1 Lux @ (F2,0, AGC ON), 0 Lux με 3x IR LED

Γωνία θέασης: 90° οριζόντια, 55° κάθετη

Φακός / Κλείστρο: f=3,6mm / 1/25s ~1/25000s

Σύστημα σήματος PAL/NTSC

Λειτουργία ημέρας / νύχτας: ενσωματωμένο φίλτρο IR-CUT αυτόματη εναλλαγή

#### **βίντεο**

Ανάλυση βίντεο: HD (1920\*1080) Ομαλή (640\*480), μέγ. 15 fps

Μορφή αρχείου βίντεο: .TS Ενσωματωμένο μικρόφωνο & ηχείο

Υποστηρίζει κάρτες MicroSD(HC/XC) έως 128GB (FAT32/exFAT) class10

Μέγεθος αρχείου (νύχτα, ασπρόμαυρο): 1 MB/min (32 GB = συνεχή εγγραφή 10 ημερών)

Μέγεθος αρχείου (ημέρα, χρώμα): 4,5 MB/min (32 GB = 5,0 ημέρες συνεχή εγγραφή)

H.264/H.265 συμπίεση βίντεο

G711A-Law 16bits συμπίεση ήχου 8kbps

Ροή αυτοπροσαρμοζόμενου κώδικα συμπίεσης ήχου

Δίκτυο

Διεπαφή δικτύου: WiFi 2,4 GHz Μέγιστη ισχύς εξόδου ακτινοβολίας. 100 mW

WiFi: IEEE802.11b/g/n (30m) Κουμπί επαναφοράς, προστασία με κωδικό πρόσβασης

Πρωτόκολλο: TCP/IP, UDP, P2P, DNS, DHCP, RTSP, ONVIF

#### **Γενικά**

Τροφοδοσία: DC 12V / 1A Κατανάλωση ρεύματος 6W μέγιστη

Ανίχνευση κίνησης ~8m (PIR 120°) Απόσταση IR ~15m; 850nm (ανοιχτός χώρος)

Κατηγορία προστασίας IP66 Λειτουργία συναγερμού (push message) στο Smartphone σας

Λειτουργία συναγερμού (push message) στο Smartphone σας

Συνθήκες λειτουργίας: -20°C~+60°C, υγρασία 90% ή λιγότερο (χωρίς συμπύκνωση)

APP "Security Premium": iOS 9.0 ή νεότερη έκδοση. Android 7.0 ή νεότερη έκδοση / EN, DE, FR, ES, IT, NL, SE, DK, NO, FI, CZ, PO (06-2020)

Βάρος / Διάσταση: 700 g / (L) 20,0 x (Π) 8,0 x (Υ) 6,0 cm (+18 cm κεραία)

Περιεχόμενα συσκευασίας: WiFi IP Outdoor Camera TX-145, 1x τροφοδοτικό 12V/1A, 3x βίδες & πείρους, Εγχειρίδιο χρήστη (κοντό)

Αυτό το προϊόν περιλαμβάνει λογισμικό που έχει αναπτυχθεί από τρίτους,

συμπεριλαμβανομένου λογισμικού το οποίο

κυκλοφορεί με τη Γενική Άδεια Δημόσιας Χρήσης GNU Έκδοση 2 (GPL v2). Αυτό το πρόγραμμα

είναι ελεύθερο λογισμικό. μπορείτε να το αναδιανείμετε και/ή να το τροποποιήσετε σύμφωνα με τους όρους του GNU

Γενική Δημόσια Άδεια όπως δημοσιεύτηκε από το Ίδρυμα Ελεύθερου Λογισμικού. οποιαδήποτε έκδοση

2 της Άδειας Χρήσης ή (κατ' επιλογή σας) οποιαδήποτε μεταγενέστερη έκδοση. Μπορείτε να αποκτήσετε ένα πλήρες

αναγνώσιμο από μηχανή αντίγραφο του πηγαίου κώδικα για το προαναφερθέν λογισμικό κάτω από

τους όρους της GPL v2 χωρίς χρέωση, εκτός από το κόστος των μέσων, την αποστολή και χειρισμός, κατόπιν γραπτού αιτήματος προς την Technaxx GmbH & Co. KG, Kruppstraße 105, 60388

Φρανκφούρτη επί του Μάιν, Γερμανία.

Αυτό το πρόγραμμα διανέμεται με την ελπίδα ότι θα είναι χρήσιμο, αλλά ΧΩΡΙΣ ΟΠΟΙΑΔΗΠΟΤΕ ΕΓΓΥΗΣΗ? χωρίς καν την σιωπηρή εγγύηση ΕΜΠΟΡΕΥΣΙΜΟΤΗΤΑΣ ή ΚΑΤΑΛΛΗΛΟΤΗΤΑ ΓΙΑ ΣΥΓΚΕΚΡΙΜΕΝΟ ΣΚΟΠΟ. Δείτε τη Γενική Δημόσια Άδεια GNU για περισσότερες λεπτομέρειες. Θα έπρεπε να έχετε λάβει ένα αντίγραφο της Γενικής Δημόσιας Άδειας GNU

μαζί με αυτό το πρόγραμμα? Εάν όχι, γράψτε στο Free Software Foundation, Inc., 51 Franklin Street, Fifth Floor, Boston, MA 02110-1301, USA. (Ειδοποίηση από την Technaxx: Α αντίγραφο της GPL περιλαμβάνεται παρακάτω).

GNU GENERAL PUBLIC LICENSE: Έκδοση 2, Ιούνιος 1991 / Πνευματικά δικαιώματα (C) 1989, 1991 Δωρεάν

Software Foundation, Inc. / 51 Franklin Street, Fifth Floor, Boston, MA 02110-1301, ΗΠΑ. Όλοι επιτρέπεται να αντιγράφουν και να διανέμουν κατά λέξη αντίγραφα αυτής της άδειας

εγγράφου, αλλά δεν επιτρέπεται η αλλαγή του.

Προοίμιο

Οι άδειες χρήσης για τα περισσότερα λογισμικά έχουν σχεδιαστεί για να αφαιρούν την ελευθερία σας να μοιράζεστε και

Άλλαξέ το. Αντίθετα, η Γενική Δημόσια Άδεια GNU προορίζεται να σας εγγυηθεί ελευθερία κοινής χρήσης και αλλαγής ελεύθερου λογισμικού -- για να βεβαιωθείτε ότι το λογισμικό είναι δωρεάν για όλα τα

χρήστες. Αυτή η Γενική Δημόσια Άδεια ισχύει για τα περισσότερα από τα Ίδρυμα Ελεύθερου Λογισμικού

λογισμικό και σε οποιοδήποτε άλλο πρόγραμμα του οποίου οι δημιουργοί δεσμεύονται να το χρησιμοποιούν. (Κάποια άλλα δωρεάν

Το λογισμικό Software Foundation καλύπτεται από την άδεια GNU Lesser General Public License

Αντίθετα.) Μπορείτε να το εφαρμόσετε και στα προγράμματά σας.

Όταν μιλάμε για ελεύθερο λογισμικό, αναφερόμαστε στην ελευθερία, όχι στην τιμή. Ο Στρατηγός μας

Οι δημόσιες άδειες έχουν σχεδιαστεί για να διασφαλίζουν ότι έχετε την ελευθερία να διανέμετε αντίγραφα

δωρεάν λογισμικό (και χρέωση για αυτήν την υπηρεσία, αν θέλετε), που λαμβάνετε ή μπορείτε να λάβετε τον πηγαίο κώδικα

πάρτε το αν το θέλετε, ότι μπορείτε να αλλάξετε το λογισμικό ή να χρησιμοποιήσετε κομμάτια του σε νέα δωρεάν

προγράμματα? και ότι ξέρεις ότι μπορείς να κάνεις αυτά τα πράγματα.

Για να προστατεύσουμε τα δικαιώματά σας, πρέπει να θέσουμε περιορισμούς που να απαγορεύουν σε κανέναν να σας αρνηθεί

αυτά τα δικαιώματα ή να σας ζητήσει να παραδώσετε τα δικαιώματα. Αυτοί οι περιορισμοί μεταφράζονται σε ορισμένους

ευθύνες για εσάς εάν διανέμετε αντίγραφα του λογισμικού ή εάν το τροποποιήσετε.

Για παράδειγμα, εάν διανέμετε αντίγραφα ενός τέτοιου προγράμματος, είτε δωρεάν είτε επί πληρωμή,

πρέπει να δώσετε στους παραλήπτες όλα τα δικαιώματα που έχετε. Πρέπει να βεβαιωθείτε ότι και αυτοί,

λαμβάνουν ή μπορούν να λάβουν τον πηγαίο κώδικα. Και πρέπει να τους δείξετε αυτούς τους όρους ώστε να γνωρίζουν τους δικούς τους

δικαιώματα. Προστατεύουμε τα δικαιώματά σας με δύο βήματα: (1) πνευματική ιδιοκτησία του λογισμικού και (2) σας το προσφέρουμε



άδεια που σας δίνει τη νόμιμη άδεια να αντιγράψετε, να διανείμετε και/ή να τροποποιήσετε το λογισμικό.

Επίσης, για την προστασία κάθε συγγραφέα και τη δική μας, θέλουμε να βεβαιωθούμε ότι όλοι κατανοεί ότι δεν υπάρχει εγγύηση για αυτό το δωρεάν λογισμικό. Εάν το λογισμικό τροποποιηθεί από

κάποιος άλλος και μεταβιβάστηκε, θέλουμε οι αποδέκτες του να γνωρίζουν ότι αυτό που έχουν δεν είναι το

πρωτότυπο, έτσι ώστε τυχόν προβλήματα που παρουσιάζονται από άλλους να μην αντικατοπτρίζονται στους αρχικούς συγγραφείς φήμες.

Οποιοδήποτε δωρεάν πρόγραμμα απειλείται συνεχώς από πατέντες λογισμικού. Θέλουμε να αποφύγουμε την

υπάρχει κίνδυνος οι αναδιανομείς ενός δωρεάν προγράμματος να αποκτήσουν μεμονωμένα άδειες ευρεσιτεχνίας

καθιστώντας το πρόγραμμα ιδιόκτητο. Για να αποφευχθεί αυτό, έχουμε καταστήσει σαφές ότι κάθε δίπλωμα ευρεσιτεχνίας πρέπει

να έχει άδεια για δωρεάν χρήση όλων ή να μην έχει καθόλου άδεια. Οι ακριβείς όροι και προϋποθέσεις

για αντιγραφή, διανομή και τροποποίηση ακολουθούν.

ΟΡΟΙ ΚΑΙ ΠΡΟΫΠΟΘΕΣΕΙΣ ΑΝΤΙΓΡΑΦΗΣ, ΔΙΑΝΟΜΗΣ ΚΑΙ ΤΡΟΠΟΠΟΙΗΣΗΣ

0. Αυτή η Άδεια Χρήσης ισχύει για οποιοδήποτε πρόγραμμα ή άλλη εργασία που περιέχει μια ειδοποίηση που τοποθετείται από το

κάτοχος πνευματικών δικαιωμάτων λέγοντας ότι μπορεί να διανεμηθεί σύμφωνα με τους όρους αυτής της Γενικής Δημόσιας Άδειας.

Το "Πρόγραμμα", παρακάτω, αναφέρεται σε οποιοδήποτε τέτοιο πρόγραμμα ή εργασία και σε μια "εργασία που βασίζεται σε

Πρόγραμμα" σημαίνει είτε το Πρόγραμμα είτε οποιοδήποτε παράγωγο έργο σύμφωνα με τη νομοθεσία περί πνευματικών δικαιωμάτων: δηλαδή

ας πούμε, ένα έργο που περιέχει το Πρόγραμμα ή ένα τμήμα του, είτε αυτολεξεί είτε με τροποποιήσεις

και/ή μεταφραστεί σε άλλη γλώσσα. (Στο εξής, η μετάφραση περιλαμβάνεται χωρίς περιορισμό στον όρο "τροποποίηση".) Κάθε κάτοχος άδειας απευθύνεται ως "εσείς".

Άλλες δραστηριότητες εκτός από την αντιγραφή, τη διανομή και την τροποποίηση δεν καλύπτονται από αυτό

Άδεια; είναι εκτός του πεδίου εφαρμογής του. Η πράξη εκτέλεσης του Προγράμματος δεν περιορίζεται και το

Η έξοδος από το Πρόγραμμα καλύπτεται μόνο εάν το περιεχόμενό του αποτελεί έργο που βασίζεται στο

Πρόγραμμα (ανεξάρτητα από το να έχει γίνει με την εκτέλεση του Προγράμματος). Είτε αυτό είναι αλήθεια εξαρτάται από το τι κάνει το Πρόγραμμα.

1. Μπορείτε να αντιγράψετε και να διανείμετε κατά λέξη αντίγραφο του πηγαίου κώδικα του Προγράμματος όπως λαμβάνετε

σε οποιοδήποτε μέσο, υπό την προϋπόθεση ότι δημοσιεύετε εμφανώς και κατάλληλα σε κάθε αντίγραφο

κατάλληλη ειδοποίηση πνευματικών δικαιωμάτων και αποποίηση εγγύησης· κρατήστε ανέπαφες όλες τις ειδοποιήσεις που

ανατρέξετε στην παρούσα Άδεια και στην απουσία οποιασδήποτε εγγύησης· και δώστε τυχόν άλλους παραλήπτες του

Προγραμματίστε ένα αντίγραφο αυτής της Άδειας Χρήσης μαζί με το Πρόγραμμα. Μπορείτε να χρεώσετε ένα τέλος για το

φυσική πράξη της μεταφοράς ενός αντιγράφου και μπορείτε κατά την επιλογή σας να προσφέρετε προστασία από την εγγύηση ανταλλαγή με αμοιβή.

32

2. Μπορείτε να τροποποιήσετε το αντίγραφό σας ή τα αντίγραφα του Προγράμματος ή οποιοδήποτε τμήμα του, δημιουργώντας έτσι ένα εργάζονται με βάση το Πρόγραμμα και αντιγράφουν και διανέμουν αυτές τις τροποποιήσεις ή εργάζονται βάσει του όρους της Ενότητας 1 παραπάνω, υπό την προϋπόθεση ότι πληροίτε επίσης όλες αυτές τις προϋποθέσεις:

α) Πρέπει να κάνετε τα τροποποιημένα αρχεία να φέρουν εμφανείς ειδοποιήσεις που να δηλώνουν ότι το αλλάξατε αρχεία και την ημερομηνία οποιασδήποτε αλλαγής.

β) Πρέπει να προκαλέσετε οποιοδήποτε έργο που διανέμετε ή δημοσιεύετε, το οποίο εν όλω ή εν μέρει περιέχει ή προέρχεται από το Πρόγραμμα ή οποιοδήποτε μέρος αυτού, για να αδειοδοτηθεί στο σύνολό του χωρίς χρέωση για όλους τρίτα μέρη σύμφωνα με τους όρους της παρούσας Άδειας.

γ) Εάν το τροποποιημένο πρόγραμμα διαβάζει κανονικά εντολές διαδραστικά όταν εκτελείται, πρέπει

αναγκάστε να εκτυπώσει ή

εμφανίστε μια ανακοίνωση που περιλαμβάνει μια κατάλληλη ειδοποίηση πνευματικών δικαιωμάτων και μια ειδοποίηση που υπάρχει

καμία εγγύηση (ή αλλιώς, λέγοντας ότι παρέχετε εγγύηση) και ότι οι χρήστες μπορούν να αναδιανέμουν την

πρόγραμμα υπό αυτές τις συνθήκες και λέγοντας στον χρήστη πώς να δει ένα αντίγραφο αυτής της Άδειας Χρήσης.

(Εξαιρέση: εάν το ίδιο το Πρόγραμμα είναι διαδραστικό αλλά συνήθως δεν εκτυπώνει τέτοιο

ανακοίνωση, η εργασία σας με βάση το Πρόγραμμα δεν απαιτείται για την εκτύπωση μιας ανακοίνωσης.)

Αυτές οι απαιτήσεις ισχύουν για το τροποποιημένο έργο στο σύνολό του. Εάν είναι αναγνωρίσιμα τμήματα του

ότι η εργασία δεν προέρχεται από το Πρόγραμμα και μπορεί εύλογα να θεωρηθεί ανεξάρτητη

και χωριστά έργα από μόνα τους, τότε αυτή η Άδεια Χρήσης και οι όροι της δεν ισχύουν για αυτά

ενότητες όταν τις διανέμετε ως ξεχωριστά έργα. Όταν όμως διανέμεις το ίδιο

ενότητες ως μέρος ενός συνόλου το οποίο είναι ένα έργο που βασίζεται στο Πρόγραμμα, η διανομή του

ολόκληρο πρέπει να είναι σύμφωνα με τους όρους αυτής της Άδειας, της οποίας οι άδειες για άλλους δικαιοδόχους εκτείνονται σε

ολόκληρο το σύνολο, και επομένως σε κάθε μέρος, ανεξάρτητα από το ποιος το έγραψε.

Επομένως, σκοπός αυτής της ενότητας δεν είναι να διεκδικήσετε δικαιώματα ή να αμφισβητήσετε τα δικαιώματά σας στην εργασία

γραμμένο εξ ολοκλήρου από εσάς. μάλλον, η πρόθεση είναι η άσκηση του δικαιώματος ελέγχου της διανομής

παράγωγα ή συλλογικά έργα με βάση το Πρόγραμμα.

Επιπλέον, απλή συνάθροιση άλλης εργασίας που δεν βασίζεται στο Πρόγραμμα με το Προγραμματίστε (ή με ένα έργο που βασίζεται στο Πρόγραμμα) σε έναν όγκο αποθήκευσης ή διανομής

Το μέσο δεν εντάσσει το άλλο έργο στο πεδίο εφαρμογής αυτής της Άδειας Χρήσης.

3. Μπορείτε να αντιγράψετε και να διανείμετε το Πρόγραμμα (ή ένα έργο που βασίζεται σε αυτό, στην Ενότητα 2) στο

κωδικός αντικειμένου ή εκτελέσιμη φόρμα σύμφωνα με τους όρους των Ενοτήτων 1 και 2 παραπάνω υπό την προϋπόθεση ότι εσείς

κάντε επίσης ένα από τα παρακάτω:

α) Συνοδέψτε το με τον πλήρη αντίστοιχο μηχανικά αναγνώσιμο πηγαίο κώδικα, ο οποίος πρέπει να διανέμονται σύμφωνα με τους όρους των Ενοτήτων 1 και 2 παραπάνω σε ένα μέσο συνήθως

χρησιμοποιείται για την ανταλλαγή λογισμικού. ή,

β) Συνοδέψτε το με γραπτή προσφορά, με ισχύ τουλάχιστον τριών ετών, για να δώσετε σε οποιονδήποτε τρίτο, για α

χρεώνετε όχι περισσότερο από το κόστος φυσικής εκτέλεσης της διανομής πηγής, μια πλήρης

33

αναγνώσιμο από μηχανή αντίγραφο του αντίστοιχου πηγαίου κώδικα, που θα διανεμηθεί σύμφωνα με τους όρους

των Ενοτήτων 1 και 2 παραπάνω σε ένα μέσο που χρησιμοποιείται συνήθως για την ανταλλαγή λογισμικού. ή,

γ) Συνοδέψτε το με τις πληροφορίες που λάβατε ως προς την προσφορά διανομής αντίστοιχων

πηγαίος κώδικας. (Αυτή η εναλλακτική επιτρέπεται μόνο για μη εμπορική διανομή και μόνο εάν εσείς

έλαβε το πρόγραμμα σε κώδικα αντικειμένου ή εκτελέσιμη μορφή με μια τέτοια προσφορά, σύμφωνα με

Υποενότητα β παραπάνω.)

Ο πηγαίος κώδικας για ένα έργο σημαίνει την προτιμώμενη μορφή του έργου για δημιουργία

τροποποιήσεις σε αυτό. Για ένα εκτελέσιμο έργο, πλήρης πηγαίος κώδικας σημαίνει όλο τον πηγαίο κώδικα

για όλες τις ενότητες που περιέχει, συν τυχόν συσχετισμένα αρχεία ορισμού διεπαφής, συν τα σενάρια που χρησιμοποιούνται

για τον έλεγχο της μεταγλώττισης και εγκατάστασης του εκτελέσιμου αρχείου. Ωστόσο, ως ειδική εξαίρεση,

ο πηγαίος κώδικας που διανέμεται δεν χρειάζεται να περιλαμβάνει τίποτα που διανέμεται κανονικά (σε κανένα από τα δύο

πηγή ή δυαδική μορφή) με τα κύρια συστατικά (μεταγλωττιστής, πυρήνας κ.λπ.) του λειτουργικού συστήματος στο οποίο εκτελείται το εκτελέσιμο αρχείο, εκτός εάν το ίδιο στοιχείο συνοδεύει

το εκτελέσιμο.

Εάν η διανομή εκτελέσιμου ή αντικειμενικού κώδικα γίνεται με την προσφορά πρόσβασης για αντιγραφή από α

καθορισμένο μέρος, προσφέροντας στη συνέχεια ισοδύναμη πρόσβαση για να αντιγράψετε τον πηγαίο κώδικα από το ίδιο

Το μέρος μετράει ως διανομή του πηγαίου κώδικα, παρόλο που τρίτα μέρη δεν είναι υποχρεωμένα

για να αντιγράψετε την πηγή μαζί με τον κωδικό αντικειμένου.

4. Δεν μπορείτε να αντιγράψετε, να προσδιορίσει, να χορηγήσει υποάδεια ή να διανείμε το Πρόγραμμα εκτός εάν ρητά

παρέχεται βάσει αυτής της Άδειας. Οποιαδήποτε άλλη προσπάθεια αντιγραφής, τροποποίησης, εκχώρησης άδειας ή διανομής

το Πρόγραμμα είναι άκυρο και θα τερματίσει αυτόματα τα δικαιώματά σας βάσει αυτής της Άδειας Χρήσης.

Ωστόσο, τα μέρη που έχουν λάβει αντίγραφα ή δικαιώματα από εσάς βάσει αυτής της Άδειας δεν θα το λάβουν

οι άδειές τους έχουν τερματιστεί εφόσον τα μέρη αυτά παραμένουν σε πλήρη συμμόρφωση.

5. Δεν απαιτείται να αποδεχτείτε αυτήν την Άδεια, αφού δεν την έχετε υπογράψει. Ωστόσο, τίποτα άλλο δεν σας παρέχει την άδεια να τροποποιήσετε ή να διανείμετε το Πρόγραμμα ή το παράγωγό του

έργα. Αυτές οι ενέργειες απαγορεύονται από το νόμο εάν δεν αποδεχτείτε αυτήν την Άδεια.

Ως εκ τούτου, από

τροποποιώντας ή διανέμοντας το Πρόγραμμα (ή οποιαδήποτε εργασία που βασίζεται στο Πρόγραμμα), δηλώνετε τη δική σας

αποδοχή της παρούσας Άδειας Χρήσης και όλων των όρων και προϋποθέσεων για αντιγραφή, διανομή

ή την τροποποίηση του Προγράμματος ή των έργων που βασίζονται σε αυτό.

6. Κάθε φορά που αναδιανέμετε το Πρόγραμμα (ή οποιοδήποτε έργο που βασίζεται στο Πρόγραμμα), ο παραλήπτης

λαμβάνει αυτόματα μια άδεια από τον αρχικό δικαιοπάροχο για την αντιγραφή, τη διανομή ή την τροποποίηση του

Το πρόγραμμα υπόκειται σε αυτούς τους όρους και προϋποθέσεις. Δεν μπορείτε να επιβάλλετε περαιτέρω περιορισμούς

σχετικά με την άσκηση από τους αποδέκτες των δικαιωμάτων που παρέχονται στο παρόν.

Δεν είστε υπεύθυνοι για την επιβολή

συμμόρφωση τρίτων με την παρούσα Άδεια.

34

7. Εάν, ως συνέπεια δικαστικής απόφασης ή ισχυρισμού για παραβίαση διπλώματος ευρεσιτεχνίας ή για οποιαδήποτε

άλλος λόγος (δεν περιορίζεται σε θέματα διπλωμάτων ευρεσιτεχνίας), σας επιβάλλονται όροι (είτε δικαστικά

παραγγελία, συμφωνία ή άλλο) που έρχονται σε αντίθεση με τους όρους της παρούσας Άδειας, δεν το κάνουν

σας συγχωρούμε από τους όρους της παρούσας Άδειας. Εάν δεν μπορείτε να διανείμετε έτσι ώστε να ικανοποιήσετε

ταυτόχρονα οι υποχρεώσεις σας βάσει αυτής της Άδειας και οποιεσδήποτε άλλες σχετικές υποχρεώσεις, λοιπόν

Κατά συνέπεια, ενδέχεται να μην διανείμετε καθόλου το Πρόγραμμα. Για παράδειγμα, εάν μια άδεια ευρεσιτεχνίας

δεν θα επέτρεπε την αναδιανομή του Προγράμματος χωρίς δικαιώματα από όλους όσους λαμβάνουν αντίγραφα

άμεσα ή έμμεσα μέσω εσάς, τότε ο μόνος τρόπος που θα μπορούσατε να ικανοποιήσετε τόσο αυτήν όσο και αυτήν την Άδεια

θα ήταν η πλήρης αποχή από τη διανομή του Προγράμματος.

Εάν οποιοδήποτε τμήμα αυτής της ενότητας κριθεί άκυρο ή μη εκτελεστό σύμφωνα με κάποιο συγκεκριμένο

Στην περίπτωση αυτή, το υπόλοιπο του τμήματος προορίζεται να ισχύει και το τμήμα ως σύνολο ισχύει

προορίζεται να εφαρμοστεί σε άλλες περιπτώσεις.

Ο σκοπός αυτής της ενότητας δεν είναι να σας παρακινήσει να παραβιάσετε οποιαδήποτε διπλώματα ευρεσιτεχνίας ή άλλα

αξιώσεις ιδιοκτησίας ή αμφισβήτηση της εγκυρότητας οποιωνδήποτε τέτοιων αξιώσεων· αυτή η ενότητα έχει τη μοναδική σκοπό της προστασίας της ακεραιότητας του συστήματος διανομής ελεύθερου λογισμικού, που είναι που εφαρμόζονται από πρακτικές δημόσιας αδειοδότησης. Πολλοί άνθρωποι έχουν κάνει γενναιόδωρες συνεισφορές σε το ευρύ φάσμα λογισμικού που διανέμεται μέσω αυτού του συστήματος με βάση τη συνεπή εφαρμογή αυτού του συστήματος· Εναπόκειται στον συγγραφέα/δότη να αποφασίσει εάν είναι πρόθυμος διανέμουν λογισμικό μέσω οποιουδήποτε άλλου συστήματος και ο δικαιοδόχος δεν μπορεί να επιβάλει αυτήν την επιλογή.

Αυτή η ενότητα έχει σκοπό να καταστήσει πλήρως σαφές τι πιστεύεται ότι είναι η συνέπεια της υπόλοιπης αυτής Άδειας.

8. Εάν η διανομή και/ή η χρήση του Προγράμματος περιορίζεται σε ορισμένες χώρες είτε από

διπλώματα ευρεσιτεχνίας ή από διεπαφές που προστατεύονται από πνευματικά δικαιώματα, ο αρχικός κάτοχος των πνευματικών δικαιωμάτων που τοποθετεί το Πρόγραμμα

βάσει αυτής της Άδειας μπορεί να προσθέσει έναν ρητό περιορισμό γεωγραφικής κατανομής εξαιρουμένων αυτών

χώρες, έτσι ώστε η διανομή επιτρέπεται μόνο εντός ή μεταξύ των χωρών που δεν εξαιρούνται. Σε

Σε αυτήν την περίπτωση, αυτή η Άδεια Χρήσης ενσωματώνει τον περιορισμό σαν να ήταν γραμμένος στο σώμα αυτής της Άδειας.

9. Το Ίδρυμα Ελεύθερου Λογισμικού μπορεί να δημοσιεύσει αναθεωρημένες ή/και νέες εκδόσεις του Γενικού

Δημόσια άδεια από καιρό σε καιρό. Τέτοιες νέες εκδόσεις θα είναι παρόμοιες στο πνεύμα με τις σημερινές

έκδοση, αλλά μπορεί να διαφέρει σε λεπτομέρειες για την αντιμετώπιση νέων προβλημάτων ή ανησυχιών.

Σε κάθε έκδοση δίνεται ένας διακριτικός αριθμός έκδοσης. Εάν το Πρόγραμμα ορίζει α αριθμός έκδοσης αυτής της Άδειας Χρήσης που ισχύει για αυτήν και "οποιαδήποτε μεταγενέστερη έκδοση", έχετε το

επιλογή να ακολουθήσετε τους όρους και τις προϋποθέσεις είτε αυτής της έκδοσης είτε οποιασδήποτε μεταγενέστερης έκδοσης

που δημοσιεύτηκε από το Ίδρυμα Ελεύθερου Λογισμικού. Εάν το Πρόγραμμα δεν καθορίζει μια έκδοση

αριθμός αυτής της Άδειας Χρήσης, μπορείτε να επιλέξετε οποιαδήποτε έκδοση έχει δημοσιευτεί ποτέ από το Ελεύθερο Λογισμικό

Θεμέλιο.

35

10. Εάν επιθυμείτε να ενσωματώσετε τμήματα του Προγράμματος σε άλλα δωρεάν προγράμματα των οποίων

Οι συνθήκες διανομής είναι διαφορετικές, γράψτε στον συγγραφέα για να ζητήσετε άδεια. Για λογισμικό

που προστατεύεται από πνευματικά δικαιώματα από το Ίδρυμα Ελεύθερου Λογισμικού, γράψτε στο Ελεύθερο Λογισμικό

Θεμέλιο; Κάνουμε μερικές φορές εξαιρέσεις για αυτό. Η απόφασή μας θα καθοδηγηθεί από τα δύο

στόχους της διατήρησης του ελεύθερου καθεστώτος όλων των παραγώγων του ελεύθερου λογισμικού μας και της προώθησης του κοινή χρήση και επαναχρησιμοποίηση λογισμικού γενικά.

**ΧΩΡΙΣ ΕΓΓΥΗΣΗ**

11. ΕΠΕΙΔΗ ΤΟ ΠΡΟΓΡΑΜΜΑ ΕΙΝΑΙ ΑΔΕΙΑ ΔΩΡΕΑΝ, ΔΕΝ ΥΠΑΡΧΕΙ ΕΓΓΥΗΣΗ ΓΙΑ ΤΟ ΠΡΟΓΡΑΜΜΑ, ΣΤΟ ΒΑΘΜΟ ΠΟΥ ΕΠΙΤΡΕΠΕΤΑΙ ΑΠΟ ΤΗΝ ΕΦΑΡΜΟΓΗ ΝΟΜΟΣ. ΕΚΤΟΣ ΑΝ ΔΗΛΩΣΕΤΑΙ ΑΛΛΙΩΣ ΕΓΓΡΑΦΑ ΟΙ ΚΑΤΟΧΟΙ ΠΝΕΥΜΑΤΙΚΩΝ ΔΙΚΑΙΩΜΑΤΩΝ ΚΑΙ/Η ΑΛΛΑ ΜΕΡΗ ΠΑΡΕΧΟΥΝ ΤΟ ΠΡΟΓΡΑΜΜΑ «Α